

Osaka Prefectural Government

要 覧

2013



表紙 大阪府立中之島図書館所蔵絵画
『中之島図書館デッサン』 鍋井 克之 画

大阪府立中之島図書館

建館寄付記と増築寄付記



【撰】重野安繹氏 【書】岡本隆徳氏
【铸造】東京美術学校（現 東京芸術大学）

我が大阪は関西の雄府にして、人口百万、財豊かに物殷(さか)んにして、諸学競い興る。而かるに図書館の設独り焉(これ)を闕(か)く。是に於いて、府庁、建館の議有り。某、自から揣(はか)らず、図書館一字暨び図書財本若干資を献じ、もって微力を効さんことを請う。府議して之を納れ、明治三十三年十一月に起工し、三十七年一月に至って成れり。

夫れ、宇内の交通、五州の貿易経済の術は、商工より急なるは莫し。而かして大阪は商工の淵藪と称す。斯の館に入る者は、仰いで国家の盛運を思い、俯して我が府の富源を察し、之を培い、之を養い、諸学理に参じ、益ます功を将来に収めよ。

庶幾くは、府庁建館の議に負かず、某も亦余榮有るに与(あずか)らんことを。
従五位住友吉左衛門識す

増築寄付記（書き下し文）



【撰】永山近彰氏 【書】杉山令吉氏
【铸造】東京美術学校（現 東京芸術大学）

曩(さき)に、某、本館暨び図書財本を本府に納め、聊(いささ)か効を報ぜり。其の端末は銅に記して上に扁(かか)ぐる如し。事は二十季(ねん)前に在り。

今や奎運旺んにして、教化行わる。入館の士子咽を填め、設備窄狭を告ぐ。本府の慶為らざるべけんや。

是に於いて、府庁の允許を得、館の左右各おの新館一字を増築し、規制を恢張す。工は大正十年一月に興し、翌年十月に訖りて竣す。

今よりして後、士子閱覧に便にして、精研洞究、昭代休明の化を黼黻(ふふつ)するは、独り某の素願に愜(かな)うのみに非ずして、其の本府を埤し、国家を益すること、盖し浅鮮ならざるもの有らん。

夫れ、府庁建館の議の若きは前に記備われり。茲(ここ)に之に及ばずという。
従四位勲二等男爵住友吉左衛門識す

目 次

沿革	1
一年の歩み	2
組織・現員表・業務の概要	3
敷地・建物と建物平面図	4
閲覧室の状況	5
各室案内	5
大阪府立図書館協議会	6
平成25年度当初予算	6
ビジネス支援サービス	7
ビジネス資料室	7
デジタル情報室	7
新聞室	7
「ビジネス支援サービス」ホームページ	7
ビジネスセミナー	8
商用オンラインデータベース研修会	8
情報活用講座	8
資格セミナー	8
新聞記事検索データベース講座	8
「中之島図書館ビジネス支援サービスの使い方講座」	8
展示	8
情報活用講座	8
共催事業	8
「図書館基礎講座2012 in 関西」	8
大阪資料・古典籍サービス	9
展示会	9
関連講演会	9
中・高校生向けワークショップ	9
講師派遣	9
共催事業	9
府市連携事業	10
協力事業	10
小展示	10
ギャラリートーク	10
展示貸出	11
資料提供	11
絵画・フィルムの貸出	11
図書館協力業務	12
協力事業	12
文化活動支援	12
蔵書	13
図書	13
その他	13
蔵書目録	13
その他の刊行物	13
貴重書の指定	14
各種文庫	14
稀覯本	15
寄託図書	15
各種統計	16
開館日数・入館者数	16
利用者登録数	16
個人貸出・書庫出納	16
協力貸出(府内市町村図書館)	16
協力貸出(その他の団体)	16
予約件数	16
調査相談(レファレンス)件数	16
複写件数	16
他の図書館との協力業務の状況	16
中央図書館との図書搬送状況	16
データベース等利用状況	17

《沿革》

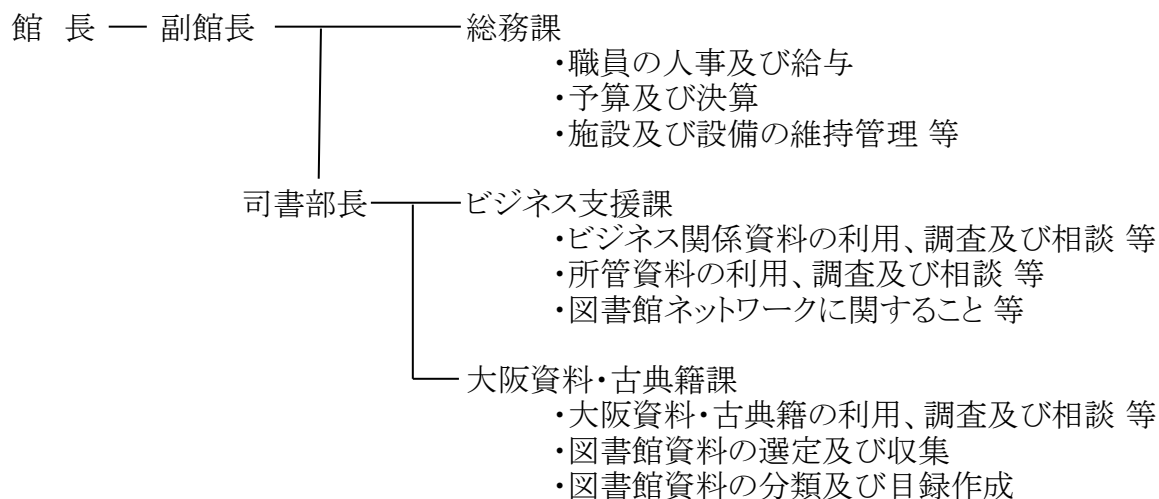
明治	33年	(1900)	2月	第15代住友吉左衛門氏から、大阪府に対し、図書館の建物一式並びに図書購入基金寄附の申出
	37年	(1904)	2月	建物竣工、開館式典挙行
			3月	「大阪図書館」開館
	39年	(1906)	12月	「大阪府立図書館」と改称
大正	5年	(1916)	3月	第2号書庫を増築
	11年	(1922)	10月	住友家の寄附により、左右両翼の建物を増築
昭和	2年	(1927)	10月	第3号書庫を増築
	25年	(1950)	8月	天王寺分館開館
	26年	(1951)	10月	自動車文庫を開設、府内市町村を巡回
	31年	(1956)	6月	商工資料館を増築、講堂と商工資料室を開設
	35年	(1960)	12月	本館事務棟を増築
	37年	(1962)	2月	本館、主題別開架閲覧制度を実施
	49年	(1974)	4月	「大阪府立中之島図書館」と改称(新館は「夕陽丘図書館」として独立開館)
			5月	本館、左右両翼の3棟が国の重要文化財に指定
平成	2年	(1990)	4月	図書の分類にNDC(日本十進分類法)を導入
	8年	(1996)	5月	東大阪市に「大阪府立中央図書館」開館 中之島図書館は、大阪資料・近世和漢書資料を中心にリニューアルオープン
	11年	(1999)	3月	大和銀文庫基金設立 5年間で収集開始
			4月	中之島図書館ホームページ開設
			5月	棟札(明治36年8月挙行の上棟式に使われた)が国の重要文化財に指定
	13年	(2001)	7月	大阪府立図書館ホームページ開設(インターネット検索の開始)
	16年	(2004)	2月	百周年記念式典
			4月	ビジネス支援サービス開始
	19年	(2007)	3月	大阪府立大学学術情報センターと大阪府立両図書館が相互協力を協定
	23年	(2011)	3月	「大阪の未来をつくる図書館をめざして—大阪府立図書館の基本方針と重点目標—」(平成22年度～24年度)を策定

《一年の歩み》 平成24年度

4月	18日	資格セミナー「FP(ファイナンシャル・プランニング)資格をめざそう」
5月	11日～6月23日	展示「みんなで選ぶ社史グランプリ～東西図書館投票」
	11日	社史グランプリ関連講演 「社史千夜一夜物語～多くの社史編纂に携わって」
	22日	社史グランプリ関連講演 「『アサヒビールの120年～その感動を、わかちあう～』編纂を振り返って」
	28日	資格セミナー「FP(ファイナンシャル・プランニング)資格をめざそう」
	31日	商用オンラインデータベース研修会 eol総合企業情報データベース
6月	1日	社史グランプリ関連講演 「『近畿日本鉄道100年のあゆみ』編纂に携わって」
	26日～7月6日	展示会「大阪の都市遺産と住友」 関西大学大阪都市遺産研究センターと共催
7月	7日	関連フォーラム「大阪の都市遺産と住友」
	11日～21日	展示会「人口減少を変革のチャンスに」 大阪府政策企画部と共催
	18日	セミナー「地域から見る人口問題と日本経済」
	28日、8月8日	「中之島図書館ビジネス支援サービスの使い方講座」全2回
	30日～8月15日	展示会「和本の楽しみ」
8月	2日	中・高校生向けワークショップ 「なにわタイムとらべるⅢ～中之島図書館の黎明期にタイムスリップ～」
	23日	第1回大阪府立図書館協議会
9月	4日	資格セミナー 「役立つ資格「ビジネス会計検定試験」企業【経営】の健康診断」
	7日	情報活用講座「判例・法令の調べ方」
	10日	資格セミナー 「FP(ファイナンシャル・プランニング)資格をめざそう」
	13日	ビジネスセミナー「医療機器業界への参入事例と薬事法 ～大阪のものづくり力を医(異)分野へ～」
	21日	情報活用講座「企業情報の調べ方」
	28日	情報活用講座「業界情報の調べ方」
10月	3日～31日	新聞記事検索データベース講座 全5回
	25日	商用オンラインデータベース研修会 Lexis AS ONE
	9日、19日	講演会「和歌と俳諧」 大阪府立大学学術情報センターと共催
	13日～27日	おおさかカンヴァス推進事業2012「ミンハメグリ」 大阪府府民文化部と協力
	24日～11月24日	展示会「織田作之助の世界」
11月	11日	特別開館&ギャラリートーク「織田作之助の世界」
	15日	大阪市立図書館特別協力企画「オダサク音楽の夕べ」
	17日	講演会「織田作之助ー青春の大阪作家ー」
	21日	本館及び左右棟耐震補強工事落札 落札者(株)藤木工務店 落札金額795,000千円 契約金額834,750千円(税込)
12月	18日	図書館職員スキルアップ研修「府域図書館を学ぼう！」
1月	24日	中之島図書館講演会×府政学習会「考古学と古書よもやまばなし」
	31日	情報活用講座(羽曳野図書館での出張開催)
2月	7日	ビジネスセミナー「伸びる会社のデザイナー活用術」
3月	7日	官報セミナー「『官報』から知りたい情報を引き出そう」
	11日～16日	耐震補強工事の実施に伴う館内諸室の配置替えのため臨時休館 本館及び左右棟耐震補強工事案件大阪府議会採決
	22日	予定工期 平成25年4月～平成26年12月
	27日	第2回 大阪府立図書館協議会

組 織

平成25年度



現員表

(平成25年4月 1日現在)

部課名	職 名									
	館長	副館長	部長	課長	主査	副主査	司書	主事	再任用	合計
館 長	1									1
副 館 長		1								1
総 務 課				1	1	2			3	7
司書部	ビジネス支援課			1	2	3			3	9
	大阪資料・古典籍課			1	1	2	3			7
合 計	1	1	1	3	5	8	0	0	6	25

業務の概要

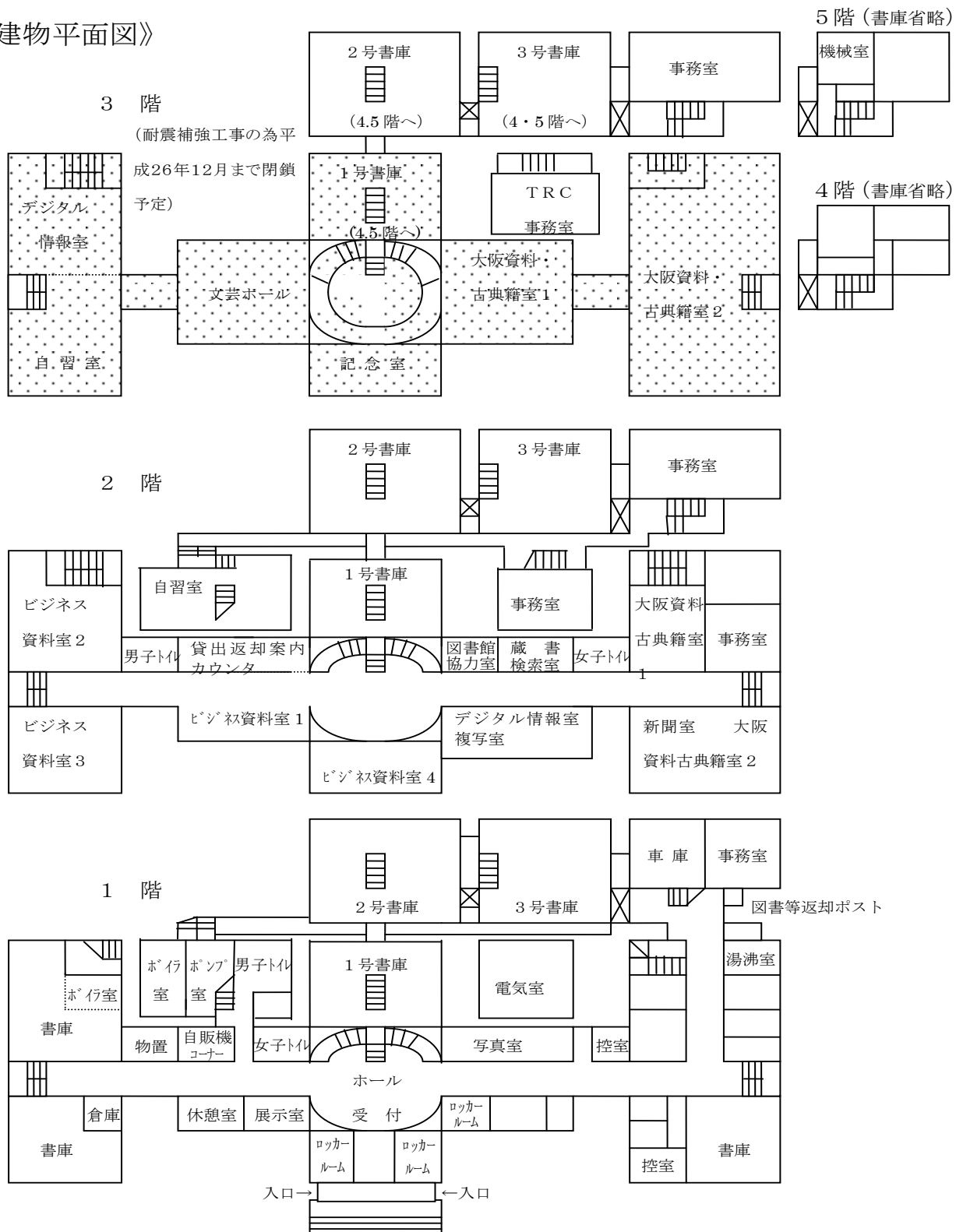
- 1 府民への直接サービス(大阪資料・古典籍／ビジネス支援)
 - 貸出・閲覧・複写・調査相談・利用案内
- 2 図書館協力業務
 - 図書館間相互協力・研修
- 3 資料の選定及び収集・分類・目録作成・保存
- 4 生涯学習事業
 - 講演会・講座・展示会の実施、博物館等への展示物貸出
- 5 広 報
 - ホームページ・メールマガジンの作成、放映・出版物への資料提供

敷地建物・平面図

《敷地・建物》

敷地 4,442.97 m²
 建物 煉瓦及び石造、一部鉄筋コンクリート造
 建面積 2,071.99 m²
 延面積 6,897.51 m²

《建物平面図》



《閲覧室の状況》

(平成25年4月1日現在)

	席数(席)	開架冊数(冊)
ビジネス資料室1～4	101	43,000
図書館協力室	8	200
大阪資料・古典籍室1	8	4,700
大阪資料・古典籍室2・新聞室	26	15,000
閲覧室 小計	143	62,900
自習室	54	
デジタル情報室	11	
合 計	208	62,900

《各室案内》

(平成25年4月1日現在)

1 階	
受付カウンター	閲覧各室を利用される方→入館証(ロッカー・傘立ての鍵つき)
	自習室を利用される方→座席指定の入館証(ロッカー・傘立ての鍵つき)
2 階	
ビジネス資料室1	調査相談カウンター、貸出・返却・案内・書庫出納カウンター 辞典、年鑑、名簿・名鑑、統計書などの参考図書、資格本コーナー
ビジネス資料室2	経済、経営、法律などのビジネス関係図書、ビジネス関係雑誌
ビジネス資料室3	CSR、社史、産業・商業関係図書、アジア開発銀行調査レポートなど
ビジネス資料室4	大阪府内の住宅地図、官報、業界紙、路線価
図書館協力室 蔵書検索室	他の図書館からの資料の取り寄せなど、図書館ネットワークの窓口 他の図書館の蔵書検索用端末、全国の電話帳
大阪資料・古典籍室1	大阪と古典籍に関する調査相談カウンター 辞書、辞典、名鑑、目録などの大阪と古典籍に関する参考図書 大阪の歴史、市町村史、ガイドブック 古典籍、特別コレクションなどのカード目録(書名・著者名等)
大阪資料・古典籍室2/新聞室	大阪の産業、行政、文化、文学などの大阪関係図書、大阪の雑誌 全国紙などの新聞の本紙、有価証券報告書(マイクロフィルム) 等
複写室	コピーカウンター、セルフコピー
デジタル情報室	オンラインデータベース、CD-ROM
3 階 (閉鎖中)	

《大阪府立図書館協議会》

委員

平成25年3月31日現在

氏名	役職名	氏名	役職名
今井 良彦	大阪府立大学理事 兼学術情報センター長	秦 健吾	大阪府高校図書館研究会会長
岩崎 れい	京都ノートルダム女子大学 教授	林 啓二	大阪府議会議員 (教育常任委員会委員長)
尾崎 安啓	大阪公立図書館協会会長	村上 泰子	関西大学 教授
北 克一	大阪市立大学大学院 教授	森 和幸	(株)三井住友銀行 総務部長
高崎 由紀子	大阪府子ども文庫連絡会 副代表	山崎 彰	武庫川女子大学 教授

協議会の開催 平成24年度

第1回

開催日 平成24年8月23日(木)
議題 ・府立図書館活動評価
・児童文学館のあり方

場所 中央図書館大会議室

第2回

開催日 平成25年3月27日(水)
議題 ・府立図書館活動評価
・児童文学館のあり方

場所 中央図書館大会議室

《平成25年度当初予算》

単位(千円)

項目	金額	項目	金額
資料収集費	22,198	施設管理費	43,420
図書館運営費	3,468	耐震性向上事業費	600,877
ビジネス支援運営費	3,421	合計	673,384

■ 平成24年度ビジネスセミナー開催状況

- 9月13日 「医療機器業界への参入事例と薬事法～大阪のものづくり力を医(異)分野へ～」参加43名
大阪府商工労働部バイオ振興課 湯澤真さん
- 2月7日 「伸びる会社のデザイナー活用術」参加36名
有限責任事業組合 WITH YOU代表 井川喜市さん
- 3月7日 「『官報』から知りたい情報を引き出そう」参加46名
独立行政法人国立印刷局情報製品事業部官報グループ 安達愛さん

■ 商用オンラインデータベース研修会開催状況

- 5月31日 eol総合企業情報データベース 参加21名
津崎美穂さん(株式会社プロネクサス)
- 10月25日 Lexis AS ONE 参加14名
湯川明子さん(株式会社レクシスネクシス・ジャパン)

■ 情報活用講座開催状況

講師:ビジネス資料室職員・TRCスタッフ

- 9月7日 判例・法令の調べ方 参加 計36名
- 9月21日 企業情報の調べ方 参加 計38名
- 9月28日 業界情報の調べ方 参加 計39名

■ 資格セミナー

- 第4回 4月18日「FP(ファイナンシャル・プランニング)資格をめざそう」参加57名
- 第5回 5月28日「FP(ファイナンシャル・プランニング)資格をめざそう」参加42名
- 第6回 9月4日「役立つ資格「ビジネス会計検定試験」企業【経営】の健康診断」参加53名
- 第7回 9月10日「FP資格をめざそう！」参加54名

■ 新聞記事検索データベース講座

講師・TRCスタッフ

- 10月3日 日経テレコン21 参加12名、10月10日 ヨミダス歴史館 参加19名
- 10月17日 毎索 参加16名、10月24日 聞蔵IIビジュアル 参加19名
- 10月31日 The Sankei Archives 参加16名

■ 「中之島図書館ビジネス支援サービスの使い方講座」

- 1回目 7月28日 参加 10名 2回目 8月8日 参加13名

■ 展示

- 5月11日 「みんなで選ぶ社史グランプリ 東西図書館投票」協力:神奈川県立川崎図書館
～6月23日

関連講演会

- 5月11日 「社史千夜一夜物語～多くの社史編纂に携わって」参加32名
土屋暁さん(大日本印刷株式会社C&I事業部コーポレートアーカイブソリューション本部)
- 5月22日 「『アサヒビールの120年～その感動を、わかちあう～』編纂を振り返って」参加39名
名倉伸郎さん(アサヒビール株式会社 社友/元120年史編纂委員会委員長)
- 6月1日 「『近畿日本鉄道100年のあゆみ』編纂に携わって」参加56名
四方淳三さん(近畿日本鉄道株式会社秘書広報部部長)
- ミニ展示 8月10日～17日 「社史を編む～月刊島民8月号より」
- 8月31日～9月14日 「雑貨屋さんを開きたい人におすすめの本」
- 11月28日～12月13日 「カフェを開く、カフェを知る」

■ 情報活用講座

- (羽曳野市立図書館での出張開催 ビジネス担当職員2名派遣) 1月31日 参加41名

■ 「図書館基礎講座2012 in 関西」7月23日、12月3日

「図書館を学ぶ相互講座」第7回 7月12日

ビジネス支援サービスについて、当館職員が講師を担当

■ 府市連携事業

「オダサク音楽の夕べ」

11月15日(木)

参加26人

■ 協力事業(展示)

「おおさかカンヴァス推進事業2012「ミンハメグリ」」大阪府府民文化部と協力

10月13日～20日

■ 小展示 会場:大阪資料・古典籍室①

回	展示内容	展示期間
第108回	平成23年度 新収資料展	4月 2日(月) ～ 6月 2日(土)
第109回	四天王寺まいり～石の鳥居ここなれや～	6月 4日(月) ～ 8月 11日(土)
第110回	涼をもとめて～江戸時代の納涼～	8月 13日(月) ～ 9月 29日(土)
第111回	難波橋 今昔～浪華無双の奇観なり～	10月 1日(月) ～ 11月 24日(土)
第112回	浪華の医家～近代医学への系譜～	11月 26日(月) ～ 1月 26日(土)
第113回	大阪笑いの誕生	1月 28日(月) ～ 3月 9日(土)

■ ミニギャラリートーク

回	展示内容	実施日
第109回	四天王寺まいり～石の鳥居ここなれや～	7月12日(木)、17日(火)、26日(木)、8月7日(火)
第110回	涼をもとめて～江戸時代の納涼～	9月18日(火)、27日(木)
第111回	難波橋 今昔～浪華無双の奇観なり～	11月15日(木)、22日(木)
第112回	浪華の医家～近代医学への系譜～	1月17日(木)、22日(火)
第113回	大阪笑いの誕生	2月27日(水)、3月6日(水)

のべ回数 12回 参加人数93人

講師:当館職員

■ 展示貸出

平成24年度:15件

展示会名	展示期間	場所	出展資料名
「浪華動乱－大塩の乱から175年－」	5.8～7.15	門真市立歴史資料館	『大塩実録』『幕末維新絵物語』
「第五回内国勸業博覧会と企業家達」	6.5～8.31	大阪企業家ミュージアム	『大阪全図』『第五回内国勸業博覧会案内図』他
「華岡青洲の医塾春林軒と合水堂」	7.21～8.26	和歌山市立博物館	『浪華尚齒会記』
「大阪を襲った地震と津波」	7.25～8.26	大阪歴史博物館	『七郎右衛門町水帳』『日本三代実録』他
「行列に見る近世－武士と異国と祭礼と－」	10.9～12.17	国立歴史民俗博物館	『崎陽諏訪明神祭祀図』
「明治の傑人 岸田吟香」	H25.1.17～3.20	豊田市郷土資料室	『点石斎画報』
「尾形周平」	H25.3.9～5.26	兵庫陶芸美術館	『方氏墨譜』
「富岡謙蔵生誕140年 万巻の書・富岡文庫」	H25.4.2～6.16	宝塚市立中央図書	『富岡文庫善本書影』他
「大僧正行基展」	H25.4.10～6.12	吹田市立博物館	『続日本紀』
「天下の台所大坂と徳島」	H25.4.27～6.9	徳島県立博物館	『輔仁姓名録』『小竹斎詩抄』他

■ 出版放送関係への資料提供（出版掲載許可書・放映許可書）

平成24年度:143件

資料名	出版物・番組名	出版・製作者名
『巨泉玩具帖』	「大阪春秋 147号」	新風書房
『山槐記』	「歴史秘話ヒストリア」	NHK大阪放送局
「永代浜」(『浪花百景』より)	「道は生きている」	講談社
『図説万国博覧会史』	「フランス文化事典」	丸善出版株式会社
『城中大火図』	「明治時代史大辞典」	吉川弘文館
『輸送奉仕の50年』	「阪神沿線今昔」	彩流社
『往古梨園集』	「近松浄瑠璃の史的研究」	和泉書院
『紙漉重宝記』	「ふるさと読本 子どもたちに伝えたい島根の歴史と文化」	島根県教育委員会
『猿飛佐助』	「織田作之助と大阪」	関西大学大阪都市遺産研究センター
『糸廻時雨越路一颯』	「正本写合巻集 糸廻時雨越路一颯」	日本芸術文化振興会
『西鶴置土産』	「いちよう並木」	大阪市立総合生涯学習センター
『撰津名所図会』	「彩 IRODORI」	大阪彩都総合研究所
『浪華橋々繁栄見立相撲』	「大阪府謎解き散歩」	新人物往来社

■ 公共機関・出版放送関係への絵画・フィルムの貸出

絵画名	目的	貸出先
北野恒富 「茶々殿」	「百花繚乱女性の情景展」	横須賀美術館
北野恒富 「宝恵籠」(フィルム)	「百花繚乱女性の情景展」	横須賀美術館

《図書館協力業務》

図書館協力業務として、大阪府内の市町村図書館や大学図書館、国立国会図書館等との資料の相互貸借、利用紹介状の発行などを行っている。また府内市町村図書館職員対象の参考業務実務研修や、講師派遣なども行っている。

府内公共図書館との相互貸借については、中央図書館とのシャトル便を経由して、中央図書館の図書館協力車で各自治体の中心館に搬送される。

○参考業務実務研修(大阪公共図書館協会受託)

大阪・郷土 平成25年1月29日(府内公共図書館司書8人)

ビジネス 平成25年1月22日(府内公共図書館司書6人)

○図書館職員スキルアップ研修「府域図書館を学ぼう！」平成24年12月18日 参加50名 事例発表

- ・「図書館を使った調べる学習コンクール」 大阪狭山市立図書館
- ・「中部9市、大阪市の図書館の広域相互利用について」 河内長野市立図書館
- ・「知的書評合戦ビブリオバトル in さかい」 堺市立中央図書館
- ・「大阪府立図書館の政策立案支援サービス(Pサポート)の現状と満足度調査について」
大阪府立中央図書館
- ・「図書館からスタジアムへ スタジアムから図書館へ
～ガンバ大阪との連携事業について～」 吹田市立千里図書館北千里分室
- ・「北摂アーカイブズについて」 豊中市立岡町図書館
- ・「箕面市立図書館の新しいサービスについて」 箕面市立中央図書館
- ・「箕面・世界子どもの本アカデミー賞について」 箕面市立中央図書館
- ・「「三方よし」のコラボイベント〈みんなで選ぶ社史グランプリ～東西図書館投票～〉」
中之島図書館ビジネス支援課

○実習生等受入

府立高等学校インターンシップ 藤井寺 7月30日、8月1、2日 1名

職業体験学習 大阪市立三国中学校 11月15、16日 3名

職場体験学習 吹田市立南千里中学校 1月29日～31日 3名

図書館実習 同志社大学 8月21日～24日 2名

大阪大谷大学 8月21～31日 1名

龍谷大学 8月7～10日 3名

府立高等学校初任者研修 河南、金剛、箕面支援 7月25～26日 9名

外部機関実習 国立国会図書館職員 11月1日 2名

○展示

府内図書館キャラクター展 12月15日～22日

《協力事業》

- 6月 15日～ 教科書展示
30日 主催 大阪府教育委員会小中学校課
- 10月 13日～ おおさかカンヴァス
27日 推進事業2012「ミンハメグリ」(一部、20日まで)
- 10月 20日 咲くやこの花芸術祭 ～中之島図書館ライブラリーコンサート～

《文化活動支援》

- 4月 14日～ 図書館を学ぶ相互講座
2月 23日 合計 22回
- 4月 16日～ 児童図書館研究会近畿勉強会
2月 18日 合計 10回
- 12月 14日～ 光のルネッサンス シャイニング・アートウォール
25日 主催 OSAKA光のルネッサンス実行委員会

《蔵書》
■図書

平成25年3月31日現在

分類	区分 (NDC)	和漢書	洋書	計	構成比
		(冊)	(冊)	(冊)	(%)
0	総記	54,966	1,144	56,110	12
1	哲学	26,617	145	26,762	6
2	歴史	82,860	332	83,192	18
3	社会科学	101,256	1,231	102,487	22
4	自然科学	16,610	1,541	18,151	4
5	工学	32,006	2,677	34,683	7
6	産業	27,755	368	28,123	6
7	芸術	34,839	143	34,982	8
8	語学	6,835	124	6,959	1
9	文学	72,484	456	72,940	16
小計		456,228	8,161	464,389	100
他分類等 合本雑誌・「文庫」等		99,522	1	99,523	
合計		555,750	8,162	563,912	

■音響・映像資料等

映像	DVD	67
音響	CD	7
電子媒体	CD-ROM	923
	DVD-ROM	23
マイクロ形態	マイクロフィルム	14,717
合計		15,737

■蔵書目録

- 大阪府立図書館蔵書目録(本館分)〈明治36年度～昭和41年度〉
- 大阪府立図書館天王寺分館蔵書目録〈昭和25年度～昭和41年度〉
- 大阪府立図書館増加図書目録〈昭和42年度～昭和47年度〉
- 大阪府立中之島図書館増加図書目録〈昭和48年度～平成元年度〉
- 大阪府立中之島・夕陽丘図書館増加図書目録〈平成2年度～5年度,7年度〉
- 大阪府立中之島図書館増加図書書名累積索引(和漢書)〈昭和42年度～昭和53年度〉
- 大阪府立中之島・夕陽丘図書館増加図書書名累積索引 和漢(一般)書の部1巻～5巻〈昭和57年度～平成元年度〉
- 大阪府立中之島図書館増加図書書名累積索引(洋書)〈昭和42年度～昭和53年度〉
- 大阪府立中之島・夕陽丘図書館増加図書目録累積版1巻～4巻〈平成2年度～平成6年度〉
- 大阪府立中之島・中央図書館増加図書目録〈平成8年度〉
- 大阪府立中央・中之島図書館増加図書目録〈平成9年度〉付:和図書館蔵書目録CD-ROM版
- 大阪府立中之島・中央図書館蔵書目録和図書館編(OL-CD ver.2.0)
- 大阪府立図書館蔵書目録和図書館編(OL-CD)〈2000～2003年版〉
- 以降、オンライン蔵書目録(OPAC)に引継ぎ廃刊

■その他の刊行物

- 大阪府立図書館五十年史略
- 大阪府立図書館 参考事務必携
- なにわづ(大阪府立中之島図書館だより) No.1～145
- 大阪府史 第1巻～第7巻・別巻
- 大阪府立図書館紀要 第1号～第40号
- 善本八十選
- 奥田家文書 第1巻～第15巻
- 大阪府立中之島図書館九十年
- 遡遊従之(大阪資料叢刊第1)
- 大坂本屋仲間記録 第1巻～第18巻(全18巻)
- 中之島百年—大阪府立図書館のあゆみ(大阪府立中之島図書館百周年記念事業実行委員会発行)
- 大阪百人一首(大阪府立中之島図書館百周年記念基金運営委員会発行)

■平成24年度貴重書の指定 指定年月日:平成25年3月31日

書名・著者	冊数	刊・写
伊勢日記 上・下	2冊	写
蛙合戦賛歌	1巻	自筆

■各種文庫 (大阪の団体や個人から寄贈され、コレクションとして活用する意義のある貴重な資料群)

石崎文庫	11,478冊	戦前に奈良市で私設図書館を開設していた漢方医石崎勝蔵氏旧蔵書。歴史、本草学、医学、神道、文学が多いが他分野にもおよぶ。漢籍では、元版明版をふくみ、江戸時代初期の写本など貴重なものが多い。1951年(昭和26)に譲り受けたもの
朝日新聞文庫	18,523冊	朝日新聞社調査部に収集され活用されてきた資料。近世文芸書、中国・日本地誌類、昭和前期の中国・台湾・朝鮮関係の資料が充実している。1968年(昭和43)に寄贈された
韓本雑書	5,083冊	佐藤六石(漢詩人)氏収集の朝鮮本を大正4年、住友家の寄付金で購入したもの。李氏朝鮮時代の板本、活字本、写本などのコレクションである
浄瑠璃本	702冊	元禄から幕末までの浄瑠璃本で近松門左衛門の著作も含む。大正7年、西田仲右衛門氏の旧蔵書(当館購入)に昭和10年朝日新聞社主村山龍平氏寄贈分を加えたもの
近世後期小説類	937冊	草双紙といわれるもので特に近世後期に流布した合巻物と呼ばれるものを中心。明治43年、当時高等工業学校教授で大阪人文会員でもあった今川一氏寄贈
道修町三丁目文書	約15,000点	元禄から明治初年までにおよぶ大阪道修町の町方文書。道修町三丁目会所に旧蔵のもの
柏原家文書	約11,000点	河内志紀郡太田村、柏村新田の近世村方文書。大和川の治水・水利関連の文書など、江戸時代から明治中期までの庄屋としての公務にかかわるものがほぼ完全に保存されている。また上田秋成自筆稿本類、近世初期連歌書など特筆すべき資料もある。16代当主柏原仁兵蔵氏とご子息利章氏寄贈
平野町二丁目文書	74点	天明期から明治期にかけての平野町の町方文書
織田文庫	1,509点	織田作之助の旧蔵資料、図書、雑誌、書簡、草稿など。竹中タツ氏〔故織田作之助氏実姉〕寄贈
川田文庫	1,368点	川田順の旧蔵資料、図書、原稿、書簡など。川田俊子氏〔故川田順氏夫人〕寄贈
森田文庫	2,311冊	漢方医学の研究家、森田幸門氏旧蔵の漢方医学関係書。森田敦子氏〔故森田幸門氏息女〕寄贈
三井文庫	1,583冊	元国立大阪南病院長三井駿一氏旧蔵書。中国医学関係書。三井宣夫氏〔故三井駿一氏長男〕寄贈
藤澤文庫	3,147冊	藤澤桓夫の旧蔵資料、図書、書簡、書画など。藤澤典子氏〔故藤澤桓夫氏夫人〕寄贈
中西文庫	約4,500点	河内郡喜里川村の庄屋、中西家関係資料。近世文芸書、書簡、詠草など。中西宗吾氏寄贈
玄武洞文庫	1,070冊 454点	近世の書目、砲術関係書、田結莊千里翁ら代々の自筆稿本・書画、蓮月尼自筆書簡など。田結莊金治氏、哲治氏寄贈
大和銀文庫	4,078点	旧大和銀行からの寄付5千万円を基に公益信託大和銀文庫基金が発足、約5年間で収集した近世から現代にわたる大阪関係の商工業、金融、経済分野を中心とした資料

■稀観本(一部) (初刻本など一般には流布本が少なく、当館が誇るきわめて貴重な資料の例)

論語		正平19年初刻本	8巻4冊
日本書紀		慶長4年勅版	2巻2冊
好色一代男	井原西鶴著	天和2年刊	8巻5冊
好色盛衰記	井原西鶴著	貞享5年刊	5巻5冊
世間胸算用	井原西鶴著	元禄5年刊	5巻5冊
往古梨園集		近松門左衛門ほか演劇関係文献集	3帖
王状元集註分類東坡先生詩		元版・五山版の補記	28冊



日本書紀慶長4年勅版



世間胸算用元禄5年刊

■寄託図書 (当館に保管し、一般に公開することを約して、個人や団体から預かっている貴重な資料群)

田結荘千里翁遺書	55冊	田結荘哲治氏より(田結荘千里の手稿本「古文孝経心解」など)
契沖遺書	112冊	円珠庵〔喜多契信氏〕より(国学者契沖の自筆本、補訂書入れ本など)
古絵図	2軸8舗	山口格太郎氏より(古版地図)
草間直方翁遺書	150冊	草間敏夫氏より(草間直方の著述「三貨図彙」など)
通法寺縁起	5巻1冊	増本巴都彦氏より
秋田屋(宋栄堂) 遺書	11冊1帖1巻 書翰等160袋	田中秀氏より(大阪書肆 秋田屋関係資料)
三津家文書	255点	三津武氏より(近世町方文書)
アジア開発銀行(ADB)	4,156点	開発途上国に対する援助計画の調査報告書等

《各種統計・平成24年度》

○開館日数・入館者

	4月	5月	6月	7月	8月	9月	10月	11月	12月	1月	2月	3月	合計	1日平均
開館日数	24	24	25	25	27	23	25	25	23	22	23	19	285	—
入館者数	25,684	26,826	26,494	26,362	28,362	23,510	28,072	24,055	20,633	20,751	21,852	18,592	291,193	1,022
1日平均	1,070	1,118	1,060	1,054	1,050	1,022	1,123	962	897	943	950	979	1,022	—

○利用者登録数

	4月	5月	6月	7月	8月	9月	10月	11月	12月	1月	2月	3月	合計	1日平均
新規登録	486	491	485	409	410	364	408	326	276	379	352	307	4,693	16
更新登録	144	182	134	144	132	146	141	118	102	127	145	125	1,640	6

○個人貸出・書庫出納

	4月	5月	6月	7月	8月	9月	10月	11月	12月	1月	2月	3月	合計	1日平均
利用人数	5,429	5,819	5,729	5,578	5,474	5,091	5,634	5,444	4,911	4,990	4,842	4,456	63,397	222
利用冊数	15,929	16,771	16,698	15,683	15,822	15,053	16,722	15,709	14,436	14,811	14,617	13,689	185,940	652
書庫出納	7,156	6,439	7,588	6,816	7,921	7,698	6,838	7,760	6,110	6,157	6,194	6,103	82,780	290

○協力貸出(府内市町村図書館)

	4月	5月	6月	7月	8月	9月	10月	11月	12月	1月	2月	3月	合計	1日平均
利用冊数	309	353	320	356	311	304	333	325	266	370	331	348	3,926	14

○協力貸出(その他団体)

	4月	5月	6月	7月	8月	9月	10月	11月	12月	1月	2月	3月	合計	1日平均
利用延数	9	17	8	11	8	10	8	14	7	14	9	8	123	—
利用冊数	14	30	10	16	12	20	9	16	10	23	14	10	184	—

○予約件数

	4月	5月	6月	7月	8月	9月	10月	11月	12月	1月	2月	3月	合計	1日平均
窓口	1,676	1,617	1,743	1,547	1,559	1,592	1,749	1,731	1,489	1,654	1,563	1,205	19,125	67
OPAC	505	426	470	466	482	416	469	446	410	417	416	337	5,260	18
合計	2,181	2,043	2,213	2,013	2,041	2,008	2,218	2,177	1,899	2,071	1,979	1,542	24,385	85

○調査相談(レファレンス)件数

	4月	5月	6月	7月	8月	9月	10月	11月	12月	1月	2月	3月	合計	1日平均
口頭	4,877	5,242	5,062	4,105	4,554	3,762	4,417	4,580	3,975	4,128	4,381	3,904	52,987	186
電話	1,268	1,248	1,201	1,186	1,236	1,080	1,212	1,206	952	1,101	1,219	1,019	13,928	49
文書	29	29	16	29	24	24	36	26	27	26	26	21	313	—
合計	6,174	6,519	6,279	5,320	5,814	4,866	5,665	5,812	4,954	5,255	5,626	4,944	67,228	236

○複写 ※ 総枚数は、館内複写の枚数と郵送(郵送+Web)複写枚数の合計

	4月	5月	6月	7月	8月	9月	10月	11月	12月	1月	2月	3月	合計	1日平均
郵送件数	12	12	8	8	9	8	14	15	11	7	7	6	117	—
Web件数	19	19	25	20	20	18	36	23	21	22	17	22	262	—
総枚数	31,325	35,968	33,880	33,366	33,738	33,886	39,335	33,631	26,902	24,234	27,853	26,499	380,617	1,335

○他の図書館との協力業務の状況(冊・冊・件・件)

	4月	5月	6月	7月	8月	9月	10月	11月	12月	1月	2月	3月	合計
他の図書館からの借用	70	82	85	112	65	59	97	102	76	56	40	58	902
(うち国立国会図書館)	(1)	(1)	(1)	(4)	(2)	(5)	(5)	(2)	(4)	(2)	(0)	(1)	(28)
他館への複写依頼	33	25	36	24	28	15	40	9	24	15	30	20	299
利用紹介状の発行	1	2	3	1	1	1	1	0	1	0	1	0	12

○シャトル便による搬送状況(冊)

	4月	5月	6月	7月	8月	9月	10月	11月	12月	1月	2月	3月	合計
中之島→中央	11,330	12,340	12,617	12,302	11,959	11,694	12,007	11,750	10,266	11,457	10,943	11,241	139,906
中央→中之島	9,840	10,754	10,849	10,044	10,452	10,127	10,547	9,919	9,321	9,766	9,607	9,356	120,582

○データベース等利用状況

		4月	5月	6月	7月	8月	9月	10月	11月	12月	1月	2月	3月	合計
聞蔵Ⅱ	デジ	21	19	21	28	23	19	21	17	15	30	24	77	315
	新聞	58	66	50	62	54	76	71	71	49	43	51	21	672
ヨミダス	デジ	8	11	9	10	11	10	15	18	7	9	12	29	149
	新聞	41	38	28	28	49	43	41	26	24	32	29	5	384
日経	デジ	33	21	23	28	38	35	22	42	15	20	22	39	338
	新聞	27	18	17	24	23	29	24	23	17	19	14	6	241
毎日	デジ	9	7	7	14	33	35	11	21	8	6	10	35	196
	新聞	22	32	23	31	29	34	35	21	18	26	24	8	303
産経	デジ	3	2	2	5	6	3	10	5	2	2	2	13	55
	新聞	11	9	4	8	8	8	12	8	5	13	3	1	90
eol	デジ	14	16	16	19	25	23	16	18	6	9	8	6	176
	新聞	14	5	3	8	12	13	8	4	9	10	7	2	95
JP法		36	27	25	26	29	28	19	24	21	11	20	25	291
官報		18	16	15	12	24	20	27	23	19	14	18	19	225
MPAC		10	12	19	19	8	12	12	10	8	8	9	12	139
CiNii		4	3	3	4	1	2	7	3	3	4	0	5	39
MieNa		8	6	7	5	1	6	4	4	2	5	0	7	55
CD-ROM		16	17	13	15	22	32	16	19	15	12	18	30	225
DB利用 合計	デジ	180	157	160	185	221	225	180	204	121	130	143	308	2,214
	新聞	173	168	125	161	175	203	191	153	122	143	128	43	1,785
デジタル DB複写 (モノクロ)	件数	52	38	49	54	55	82	58	54	36	31	50	113	672
	枚数	1,139	2,137	829	1,063	1,183	3,327	3,825	2,324	748	658	752	2,301	20,286
デジタル DB複写 (カラー)	件数	3	4	5	2	1	1	1	2	2	2	0	4	27
	枚数	14	33	147	17	6	10	5	3	27	106	0	10	378
新聞DB 複写	件数	63	49	34	56	41	75	90	85	54	56	64	21	688
	枚数	742	1,318	512	891	816	1,499	2,863	1,581	1,395	2,077	1,617	441	15,752
DB複写 合計	件数	118	91	88	112	97	158	149	141	92	89	114	138	1,387
	枚数	1,895	3,488	1,488	1,971	2,005	4,836	6,693	3,908	2,170	2,841	2,369	2,752	36,416
CD-Eyes		65	85	84	91	93	79	88	85	79	71	67	54	941
インター ネット	人数	1,304	1,258	1,263	1,289	1,289	1,201	1,206	1,139	999	1,009	1,085	364	13,406
	枠数	3,620	3,541	3,586	3,702	3,723	3,421	3,502	3,359	2,932	3,075	3,246	1,101	38,808
無線LAN	総数	423	396	373	449	438	345	459	348	351	387	420	137	4,526
	(交付)	31	17	26	43	54	13	14	18	25	28	27	11	307
持込PC		961	855	750	855	902	802	863	799	736	796	899	291	9,509
ネット満席お断り		8	3	3	4	1	6	4	1	1	4	5	0	40
持込PC満席お断り		2	0	0	0	0	0	0	0	0	0	0	0	2

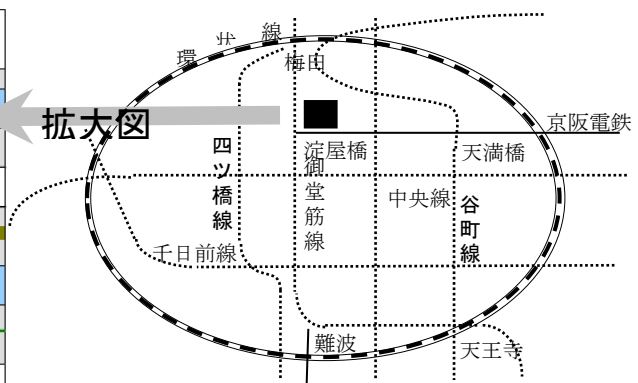
※デジタルDB複写(カラー)はMieNaの複写

※eol は平成24年4月より提供開始

※3月18日以降、3Fデジタル情報室閉鎖により、インターネット、無線LAN,持込PCの専用席はなくなったため、数字は3月9日までのもの。

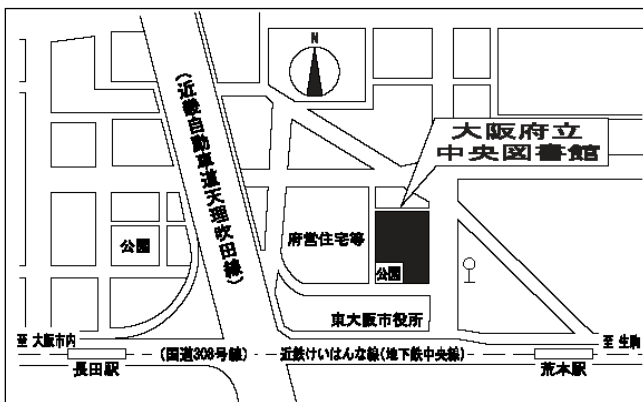
■大阪府立中之島図書館

所在地 〒530-0005 大阪市北区中之島1-2-10
 電話番号 06(6203)0474 (代表)
 URL <http://www.library.pref.osaka.jp/>
 大阪関係資料について 06(6203)0473 (直通)
 ビジネス資料について 06(6203)4150 (直通)
 交通機関
 ・京阪淀屋橋・地下鉄御堂筋線淀屋橋駅下車
 1号出口から北東へ約300m 大阪市役所東隣
 ・地下鉄堺筋線「北浜」駅北西へ約500m
 ・京阪中之島線「大江橋」駅(6番出口)東へ約300m
 ・京阪中之島線「なにわ橋」駅(1番出口)西へ約300m
 開館時間 月曜日～金曜日 午前9時～午後8時
 土曜日 午前9時～午後5時
 休館日 国民の祝日と国民の休日、日曜日
 6月・10月・3月の第2木曜日、年末年始(12月29日～1月4日)



■大阪府立中央図書館

所在地 〒577-0011 東大阪市荒本北1丁目2番1号
 電話番号 06(6745)0170 (代表)
 URL 中之島図書館と同じです
 交通機関 近鉄けいはんな線(地下鉄中央線)
 荒本駅下車 1号出口から北西へ約400m
 長田駅下車 3号出口から北東へ約1000m



平成25年7月発行



編集・発行大阪府立中之島図書館