

# 要 覧

2012



表紙 大阪府立中之島図書館所蔵絵画  
『中之島図書館デッサン』 鍋井 克之 画

大阪府立中之島図書館

## 建館寄付記と増築寄付記



【撰】重野安繹氏 【書】岡本隆徳氏  
【铸造】東京美術学校（現 東京芸術大学）

我が大阪は関西の雄府にして、人口百万、財豊かに物殷(さか)んにして、諸学競い興る。而かるに図書館の設独り焉(これ)を闕(か)く。是に於いて、府庁、建館の議有り。某、自から揣(はか)らず、図書館一字暨び図書財本若干資を献じ、もって微力を効さんことを請う。府議して之を納れ、明治三十三年十一月に起工し、三十七年一月に至って成れり。

夫れ、宇内の交通、五州の貿易経済の術は、商工より急なるは莫し。而かして大阪は商工の淵藪と称す。斯の館に入る者は、仰いで国家の盛運を思い、俯して我が府の富源を察し、之を培い、之を養い、諸学理に参じ、益ます功を将来に収めよ。

庶幾くは、府庁建館の議に負かず、某も亦余榮有るに与(あずか)らんことを。従五位住友吉左衛門識す

## 増築寄付記（書き下し文）



【撰】永山近彰氏 【書】杉山令吉氏  
【铸造】東京美術学校（現 東京芸術大学）

曷(さき)に、某、本館暨び図書財本を本府に納め、聊(いささ)か効を報ぜり。其の端末は銅に記して上に扁(かか)ぐる如し。事は二十季(ねん)前に在り。

今や奎運旺んにして、教化行わる。入館の士子咽を填め、設備窄狭を告ぐ。本府の慶為らざるべけんや。

是に於いて、府庁の允許を得、館の左右各おの新館一字を増築し、規制を恢張す。工は大正十年一月に興し、翌年十月に訖りて竣す。

今よりして後、士子閱覽に便にして、精研洞究、昭代休明の化を黼黻(ふふつ)するは、独り某の素願に愜(かな)うのみに非ずして、其の本府を埤し、国家を益すること、盖し浅鮮ならざるもの有らん。

夫れ、府庁建館の議の若きは前に記備われり。茲(ここ)に之に及ばずという。

従四位勲二等男爵住友吉左衛門識す

## 目 次

沿革	1
一年の歩み	2
組織・現員表・業務の概要	3
敷地・建物と建物平面図	4
閲覧室の状況	5
各室案内	5
大阪府立図書館協議会	6
平成23年度当初予算	6
大阪資料・古典籍サービス	7
展示会	7
関連講演会	7
中・高校生向けワークショップ	7
小展示	7
展示貸出	8
資料提供	8
絵画・フィルムの貸出	8
ビジネス支援サービス	9
ビジネス資料室	9
デジタル情報室	9
新聞室	9
「ビジネス支援サービス」ホームページ	9
ビジネスセミナー	10
商業データベース研修会	10
オンライン・データベース入門講座	10
協力事業	10
共催事業	10
研修生受入状況	10
緊急雇用創出基金事業	10
図書館協力業務	11
協力事業	11
文化活動支援	11
蔵書	12
図書	12
その他	12
蔵書目録	12
その他の刊行物	12
主題文庫・目録	13
貴重書の指定	13
各種文庫	14
稀覯本	15
寄託図書	15
各種統計	16
開館日数・入館者数	16
利用者登録数	16
個人貸出・書庫出納	16
協力貸出(府内市町村図書館)	16
協力貸出(その他の団体)	16
予約件数	16
調査相談(レファレンス)件数	16
複写件数	16
他の図書館との協力業務の状況	16
中央図書館との図書搬送状況	16
データベース等利用状況	17

## 《沿革》

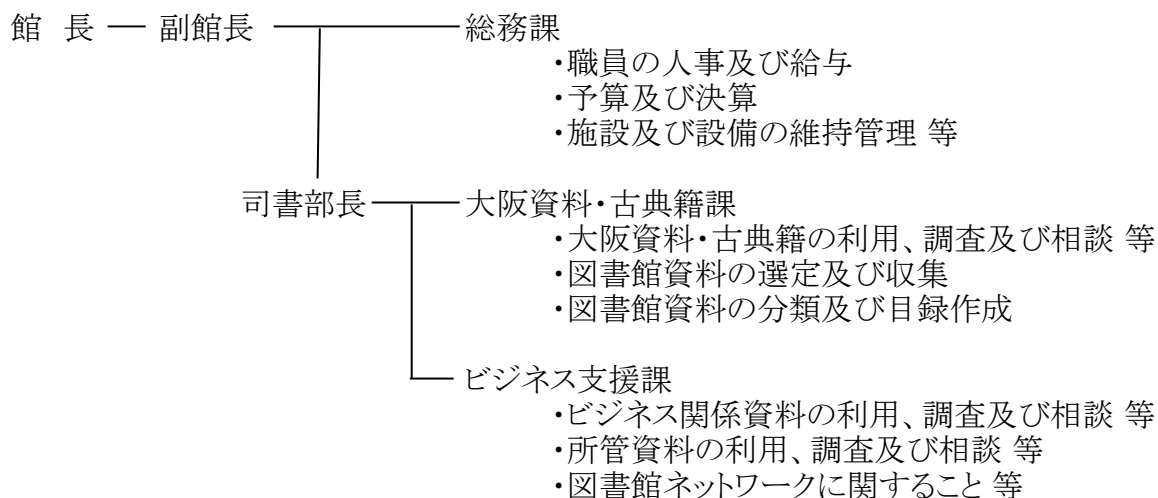
明治	33年 (1900)	2月	第15代住友吉左衛門氏から、大阪府に対し、図書館の建物一式並びに図書購入基金寄附の申出
	37年 (1904)	2月	建物竣工、開館式典挙行
		3月	「大阪図書館」開館
	39年 (1906)	12月	「大阪府立図書館」と改称
大正	5年 (1916)	3月	第2号書庫を増築
	11年 (1922)	10月	住友家の寄附により、左右両翼の建物を増築
昭和	2年 (1927)	10月	第3号書庫を増築
	25年 (1950)	8月	天王寺分館開館
	26年 (1951)	10月	自動車文庫を開設、府内市町村を巡回
	31年 (1956)	6月	商工資料館を増築、講堂と商工資料室を開設
	35年 (1960)	12月	本館事務棟を増築
	37年 (1962)	2月	本館、主題別開架閲覧制度を実施
	49年 (1974)	4月	「大阪府立中之島図書館」と改称(新館は「夕陽丘図書館」として独立開館)
		5月	本館、左右両翼の3棟が国の重要文化財に指定
平成	2年 (1990)	4月	図書の分類にNDC(日本十進分類法)を導入
	8年 (1996)	5月	東大阪市に「大阪府立中央図書館」開館 中之島図書館は、大阪資料・近世和漢書資料を中心にリニューアルオープン
	11年 (1999)	3月	大和銀文庫基金設立 5年間で収集開始
		4月	中之島図書館ホームページ開設
		5月	棟札(明治36年8月挙行の上棟式に使われた)が国の重要文化財に指定
	13年 (2001)	7月	大阪府立図書館ホームページ開設(インターネット検索の開始)
	16年 (2004)	2月	百周年記念式典
		4月	ビジネス支援サービス開始
	19年 (2007)	3月	大阪府立大学学術情報センターと大阪府立両図書館が相互協力を協定
	23年 (2011)	3月	「大阪の未来をつくる図書館をめざして—大阪府立図書館の基本方針と重点目標—」(平成22年度～24年度)を設定

## 《一年の歩み》 平成23年度

6月	15日	商用データベース研修会
7月	6日	展示会「城下町・大坂武士が見た風景～なにわのサムライ・ライフ～」
7月	30日	
7月	9日	関連講演会「城下町・大坂武士が見た風景」
8月	1日	中・高校生向けワークショップ「なにわタイムとらべるⅡ～武士の時代にタイムスリップ～」
8月	4日	ビジネスセミナー「商圏マーケティングデータを使いこなす」
8月	11日	「大阪府内図書館案内展」
8月	18日	
8月	27日	ビジネス情報活用講座「企業情報の調べ方」
9月	16日	
8月	31日	第一回 大阪府立図書館協議会
11月	2日	ビジネス情報活用講座「就職活動に役立つ業界情報の調べ方」
11月	22日	
11月	8日	展示「第1回業界新聞案内展 食べる！飲む！編」
11月	15日	
11月	9日	講演会「書物からみるくらしと学問」 大阪府立大学学術情報センターと共催
11月	19日	
11月	21日	資格セミナー「学ぶと得する！今注目のFP(ファイナンシャル・プランニング)資格」
11月	25日	ビジネスセミナー「市場動向と消費者特性から現在を読み取る」
11月	29日	ビジネスセミナー「新規開業白書2011でわかる起業・開業の今とこれから」
1月	21日	ビジネス情報活用講座「判例・法令の調べ方」
2月	18日	
2月	13日	BCP策定支援セミナー「企業防災と事業継続」 大阪商工会連合会と共催
2月	25日	講演会「楽しく、大阪のお勉強～石松と助六「すし」から見える大阪と東京～」
3月	8日	図書館職員スキルアップ研修「連携しよう！」
3月	9日	資格セミナー「今注目のFP(ファイナンシャル・プランニング)資格をめざそう」
3月	12日	ビジネスセミナー「中国のビジネス環境と活躍する日本企業」
3月	15日	資格セミナー「通販市場を丸ごと学ぼう！就職・転職・ネット通販起業に役立つ資格」
3月	26日	「街頭紙芝居原画展」 塩崎おとぎ紙芝居博物館と共催
3月	31日	
3月	28日	第二回 大阪府立図書館協議会

## 組 織

平成24年度



## 現員表

(平成24年4月 1日現在)

部課名		職 名									
		館長	副館長	部長	課長	主査	副主査	司書	主事	再任用	合計
館	長	1									1
副	館 長		1								1
総	務 課				1	1	2			3	7
司書部	大阪資料・古典籍課			1	1	3	3				8
	ビジネス支援課				1	2	3			3	9
合	計	1	1	1	3	6	8	0	0	6	26

## 業務の概要

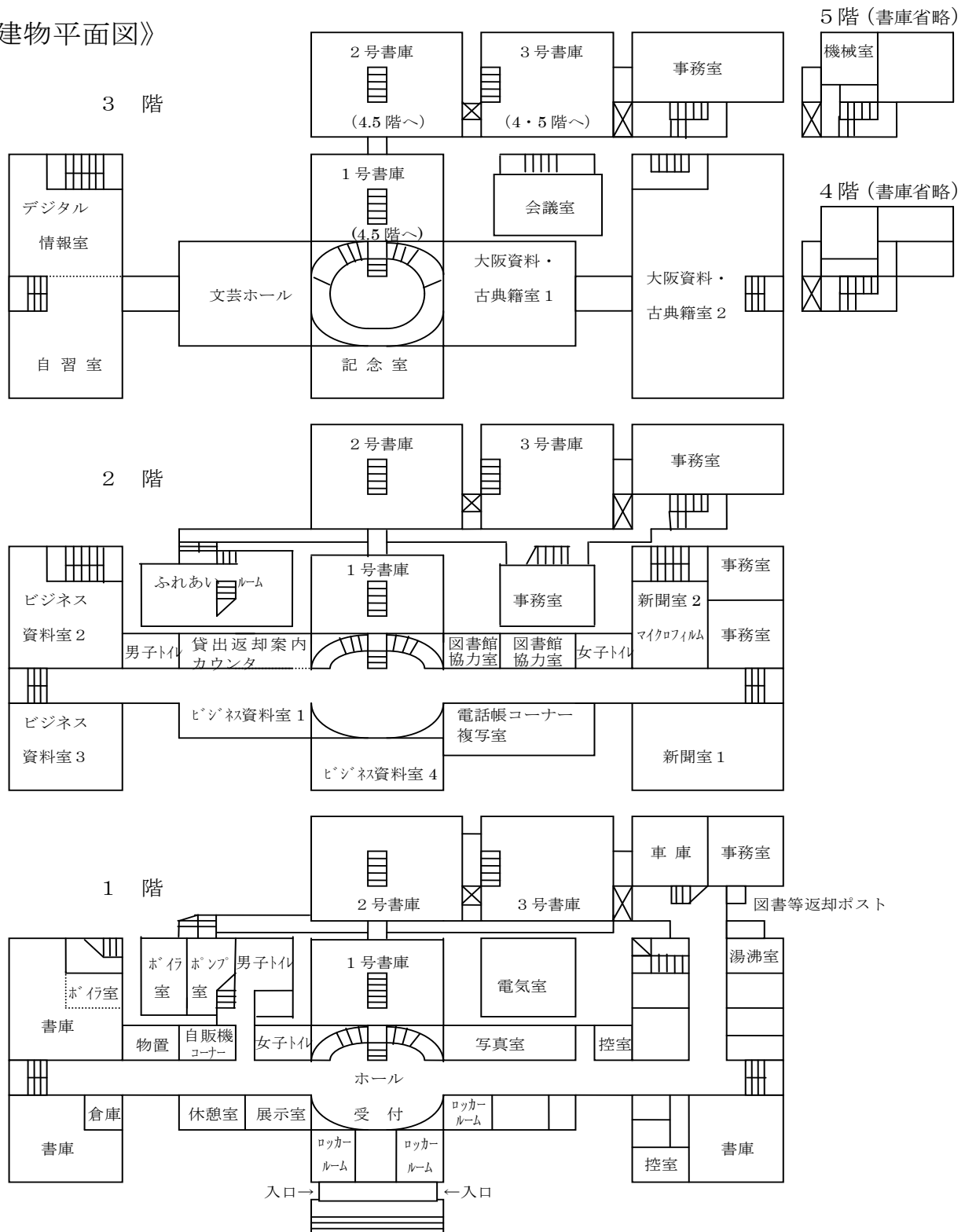
- 1 府民への直接サービス(大阪資料・古典籍／ビジネス支援)
  - 貸出・閲覧・複写・調査相談・利用案内
- 2 図書館協力業務
  - 図書館間相互協力・研修
- 3 資料の選定及び収集・分類・目録作成・保存
- 4 生涯学習事業
  - 講演会・講座・展示会の実施、博物館等への展示物貸出
- 5 広 報
  - ホームページ・メールマガジンの作成、放映・出版物への資料提供

# 敷地建物・平面図

## 《敷地・建物》

敷地 4,442.97 m<sup>2</sup>  
 建物 煉瓦及び石造、一部鉄筋コンクリート造  
 建面積 2,071.99 m<sup>2</sup>  
 延面積 6,897.51 m<sup>2</sup>  
 (①閲覧室等 1,685.27 m<sup>2</sup> ②事務室等 2,997.46 m<sup>2</sup> ③書庫 2,214.78 m<sup>2</sup>)

## 《建物平面図》





## 《閲覧室の状況》

	席数(席)	面積(m <sup>2</sup> )	開架冊数(冊)
ビジネス資料室1～4	105	463.84	43,800
新聞室1・2	38	245.76	6,300
図書館協力室	10	55.71	200
大阪資料・古典籍室	104	459.98	18,500
閲覧室 小計	257	1,225.29	68,800
文芸ホール		148.76	
自習室	96	178.35	
デジタル情報室	44	132.87	
合 計	397	1,685.27	68,800

## 《各室案内》

1 階	
受付カウンター	閲覧各室を利用される方 → 入館証(ロッカー・傘立ての鍵つき)
	自習を利用される方 → 座席指定の入館証(ロッカー・傘立ての鍵つき)
2 階	
ビジネス資料室1	調査相談カウンター、貸出・返却・案内・書庫出納カウンター 辞典、年鑑、名簿・名鑑、統計書などの参考図書、資格本コーナー
ビジネス資料室2	経済、経営、法律などのビジネス関係図書、ビジネス関係雑誌
ビジネス資料室3	CSR、社史、産業・商業関係図書、アジア開発銀行調査レポートなど
ビジネス資料室4	大阪府内の住宅地図、官報
図書館協力室	他の図書館からの資料の取り寄せなど、図書館ネットワークの窓口
新聞室1	全国紙などの新聞の本紙、業界紙、朝日・日経新聞縮刷版(東京版)
新聞室2	マイクロフィルム(朝日・毎日新聞<大阪版>)、有価証券報告書等) オンラインデータベース(新聞・有価証券報告書)
電話帳、複写室	全国の電話帳、路線価、コピーカウンター、セルフコピーなど
3 階	
大阪資料・古典籍室 1・2	大阪の歴史、産業、文化、行政など大阪に関する全分野の図書(市町村史誌、行政資料、研究書など)
	大阪の雑誌、地図
	古典籍、貴重書、特別コレクション
	古典籍研究のための基本的書誌、専門書
	古典籍、特別コレクションなどのカード目録(書名・著者名)
文芸ホール	展示会、講演会、セミナーなどの会場
デジタル情報室	インターネット、オンラインデータベース、CD-ROM
自習室	自分の資料を使って学習する人のための部屋



# 《大阪府立図書館協議会》

## 委員

平成24年4月1日現在

氏名	役職名	氏名	役職名
秦 健吾	大阪府高校図書館研究会会長	岩崎 れい	京都ノートルダム女子大学 准教授
尾崎 安啓	寝屋川市立図書館長	谷川 孝	大阪府議会議員 (教育常任委員会委員長)
高崎 由紀子	大阪府子ども文庫連絡会代表	山崎 彰	武庫川女子大学 教授
北 克一	大阪市立大学大学院 教授	森 和幸	(株)三井住友銀行 総務部長
安保 正一	大阪府立大学理事 副学長兼学術情報センター長	村上 泰子	関西大学 教授

### 協議会の開催 平成23年度

#### 第1回

開催日 平成23年8月31日(水)  
 議題 ・図書館管理運営業務委託の  
 モニタリング  
 ・府立図書館活動評価  
 ・レファレンスサービスのあり方  
 場所 中央図書館大会議室

#### 第2回

開催日 平成24年3月28日(水)  
 議題 ・府立図書館活動評価  
 ・レファレンスサービスのあり方  
 ・府立図書館の基本方針と  
 ・児童文学館のあり方  
 場所 中央図書館大会議室

## 《平成24年度当初予算》

単位(千円)

項目	金額	項目	金額
資料収集費	23,628	施設管理費	44,001
図書館運営費	3,680	耐震性向上事業費	46,086
ビジネス支援運営費	3,415	合計	120,810

### 「住民生活に光を注ぐ交付金」

#### ・ビジネス参考資料の購入

「先進クラウド・仮想化白書2010-2011」ほかの図書 113冊、¥9,432,984  
 「会社四季報全75年 DVD-ROM」ほかの電子資料 37点 ¥1,243,200

#### ・マイクロフィルム・電子画像データ作成

貴重図書等マイクロフィルム作成及び電子画像データ作成業務 ¥59,733,449  
 大阪関係雑誌の電子画像データ作成業務 ¥8,909,250

## 《大阪資料・古典籍サービス》

大阪資料・古典籍室では、「大阪に関するあらゆる資料」と「古典籍とこれに関する資料」を提供している。

大阪資料では、文学・歴史・政治・経済など、大阪に関する全分野の本をはじめ、行政資料や大阪発の情報誌等、幅広く資料収集し、調査相談を行っている。

また、古典籍では府民の文化財産ともいえる貴重な資料を多数所蔵し、利用に供している。

- 平成23年度 展示会 3階 文芸ホール  
「城下町・大坂武士が見た風景～なにわのサムライ・ライフ～」 7月6日(水)～7月30日(土)  
入場者数1,690人

- 関連講演会  
「城下町・大坂武士が見た風景」 7月9日(土) 参加79人  
講師:関西大学文学部教授 藪田貫さん

- 中・高校生向けワークショップ  
「なにわタイムとらべるⅡ～武士の時代にタイムスリップ～」 8月1日(月) 参加9人  
講師:当館職員

### ■ 共催事業

#### 講演会

「書物からみるくらしと学問」 大阪府立大学学術情報センターと共催  
11月9日(水)、11月19日(土) 参加50人

「楽しく、大阪のお勉強～石松と助六「すし」から見える大阪と東京～」  
(株)図書館流通センターと共催  
2月25日(土) 参加68人

#### 展示会

「街頭紙芝居原画展」 塩崎おとぎ紙芝居博物館と共催  
3月26日(月)～3月31日(土)

### ■ 小展示 会場:大阪資料・古典籍室①

回	展示内容	展示期間
第102回	平成22年度 新収資料展	3月 28日(月) ～ 5月 28日(土)
第103回	はりまぜ帖 展	5月 30日(月) ～ 7月 30日(土)
第104回	江戸と明治の流行唄～よしこの節・大津絵節など～	8月 1日(月) ～ 10月 1日(土)
第105回	浪華の見世物	10月 3日(月) ～ 12月 3日(土)
第106回	住吉っさん～撰津国一之宮・住吉大社～	12月 5日(月) ～ 2月 4日(土)
第107回	大阪と船	2月 6日(月) ～ 3月 31日(土)

### ■ ミニトークギャラリー

1月24日(火)、26日(木)、28日(土)、30日(月)、2月1日(水)、3日(金) 参加のべ28人  
講師:当館職員

■ 展示貸出

平成23年度:15件

展示会名	展示期間	場所	出展資料名
秋季特別展覧会「大妙見祭展 ～華ひらく祭礼風流～」	10.28～12.4	八代市立博物館	『崎陽諏訪明神祭祀図』
秋季特別展「西鶴一上方が生 んだことばの魔術師」	9.10～10.23	柿衛文庫	『俳諧師手鑑』『西鶴置土産』 『俳諧呉服絹』等
九州新幹線全線開行記念 企 画特別展「大阪がやってきた！ ～古代から近代 鹿児島とのつ ながり～」	9.30～11.3	鹿児島県歴史資 料センター黎明 館	『大坂遷都意見書』
秋の特別展「松江創世記 秋の 巻 松江藩主京極忠高の挑戦」	9.17～10.30	松江歴史館	『大坂城古図』
夏展示 「自然から学ぼうー災 害と環境」	7.16～8.24	吹田市立博物館	『榎並八箇洪水記』『洪水図 説』『撰河州水損村々改正絵 図』等
第66回特別展「モダンガールズ 青鞥の時代」	9.6～11.6	大阪人権博物館	『雲・草・人』『花袋集』『魔風 恋風』等
特別展「心齋橋 きもの モダ ンー煌めきの大大阪時代ー」	23.4.6～5.23	大阪歴史博物館	『おしろい貼り混ぜ帖』『明治 広告帳』『菊屋町水帳』等
開館10周年記念展「おもちゃ絵 の軌跡～郷土玩具とおもちゃ絵 ～」	10.9～12.17	京都嵯峨芸術大 学附属	『巨泉玩具帖』『玩具帖』『おも ちゃ十二月』等
特別展「ぎょ！ギョ！漁業～泉 佐野 漁業の昔と今～」	10.15～11.27	歴史館いずみさ の	『五畿内産物図絵』『延喜式』
特別展「珍獣？霊獣？象が来 た！展」	24.4. 21～ 6.10	長崎歴史文化博 物館	『崎陽諏訪明神祭祀図』

■ 出版放送関係への資料提供（出版掲載許可書・放映許可書）

平成23年度:154件

資料名	出版物・番組名	出版・製作者名
「巨泉玩具帖」	福を招く お守り菓子	講談社
「和漢三才図会」	歴史秘話ヒストリア	NHK大阪放送局
「俳諧呉服絹」	西鶴 上方が生んだことばの魔 術師 図録	柿衛文庫
「大阪御仕置留」	新修大阪市史 資料編第7巻	大阪市史編纂所
「ちゑのあけぼの」	「ちゑのあけぼの」の探索	かもがわ出版
「洗心洞詩文」	大塩思想の可能性	和泉書院
「仁風一覽」	新長崎市史 近世編	長崎市
「蝦夷物語」	高田屋嘉兵衛	ミネルヴァ書房
「住吉開口大畧絵詞伝」	中世時衆史の研究	八木書店
「南湫詩稿」	緒方惟準伝	思文閣出版
「大川便覧」	大阪人 5月号増刊	大阪市都市工学情報セン ター
「十時梅涯書簡集」	愛知県史 資料編20	愛知県
「劇場楽屋図会」	絵金伝説～幕末土佐を生き た闇の絵師～	NHKアーカイブス

■ 公共機関・出版放送関係への絵画・フィルムの貸出

絵画名	目的	貸出先
北野恒富 「茶々殿」(フィルム)	美人画の系譜	小学館
北野恒富 「宝恵籠」	大阪歴史博物館開館10周年記 念特別展	大阪歴史博物館

## 《ビジネス支援サービス》

当館では平成16年4月から「ビジネス支援室」を開設し、営業や企画のためのデータを探している人、これから事業を始めようとする人、キャリアアップしようとする人などに、必要な資料・情報を提供することを目的に「ビジネス支援サービス」を行っている。

「ビジネス支援室」には、「ビジネス資料室」「デジタル情報室」「新聞室」の3つの部屋があり、ビジネス関係の図書、雑誌、業界新聞、パンフレット、データベースなど揃えている。

また電話、郵送、Webでのレファレンス(調査相談)にも応えている。さらに、その時々々のビジネス関連の関心事をテーマにしたセミナーを開催しているほか、大阪府域の図書館員を対象としたレファレンス(ビジネス支援サービス)研修や、高校生のインターンシップ(職業体験)などにも協力している。

### ■ ビジネス資料室

＜ビジネス資料室1＞には、調査・相談のための「調査相談カウンター」を設置し、利用者の相談に応えるとともに調査に役立つ各分野の統計・調査資料、年鑑・年報類、また会社・団体などを調べるための名簿、名鑑など専門的な参考図書を開架して調査研究用の利用に供している。

「貸出返却カウンター」では、当館所蔵および府立中央図書館から取り寄せた図書の貸出返却を、「書庫出納カウンター」では、書庫からの出納を行っている。

\*「貸出・返却カウンター」横には資格図書コーナーがあり貸出提供を行っている。

＜ビジネス資料室2＞には、ビジネス関係の図書(経済ほか)・雑誌を開架している。

＜ビジネス資料室3＞には、ビジネス関係の図書(商業ほか)・企業のCSR(Corporate Social Responsibility)環境報告等のパンフレット・社史・アジア開発銀行発行の調査レポートを開架している。

＜ビジネス資料室4＞には、ビジネスのための利用が多い大阪府域住宅地図(昭和30年代以降)と官報(平成5年以降)、現行法規総覧を開架している。大阪府域住宅地図、ブルーマップについては一覧チラシを作成配布している。

### ■ デジタル情報室

無料でインターネットやCD-ROM、オンラインデータベースなどデジタル情報の利用環境を提供、また、パソコン持込利用者のために電源席(フリースポット環境)を提供している。

CD-ROM媒体の「CD-Eyes50」については、利用頻度を考慮し、ビジネス資料室1で提供している。

### ■ 新聞室

主要全国紙の本紙、縮刷版、マイクロフィルムはもとより、各種業界の最新の動向がわかる業界紙を多数揃えている。業界紙については、ビジネス支援開始時から寄贈依頼作業を継続し、23年度は400紙を超えるタイトルを揃えている。新聞室2では5大紙のオンラインデータベースのほか、24年4月から「eol総合企業情報データベース」を導入した。また、大阪証券取引所・東京証券取引所の有価証券報告書(昭和24年～平成13年9月期)のマイクロフィルムも閲覧提供している。新聞室所蔵情報と各新聞の解題を記した小冊子の目録を府域図書館ほか、希望の利用者に配布している。

#### ■ 業界新聞寄贈受数推移

- |                   |                   |
|-------------------|-------------------|
| ① 2007. 8 150タイトル | ⑤ 2012. 3 432タイトル |
| ② 2008. 3 250タイトル |                   |
| ③ 2010. 3 360タイトル |                   |
| ④ 2011. 3 406タイトル |                   |

### ■ 「ビジネス支援サービス」ホームページ

中之島図書館ホームページの中に「ビジネス支援サービス」のページを設けている。

このページでは、「ビジネス支援サービス利用案内」「ビジネス調査ガイド」「ビジネスWeb情報源」のほか、「住宅地図一覧」などを掲載している。

(URL: [http://www.library.pref.osaka.jp/nakato/busi\\_top.html](http://www.library.pref.osaka.jp/nakato/busi_top.html))

■ 平成23年度ビジネスセミナー開催状況

- 8月4日 「商圏マーケティングデータを使いこなす」参加72名  
日本統計センター 青山武夫さん  
桃山学院大学 岸本喜樹朗裕一さん
- 11月25日 「市場動向と消費者特性から現在を読み取る」参加35名  
(株)富士グローバルネットワーク 椎野由大さん  
ライフスタイルマーケティング推進協議会 佐内大さん
- 11月29日 「新規開業白書2011でわかる起業・開業の今とこれから」 参加57名  
日本政策金融高校総合研究所 村上義昭さん
- 3月12日 「中国のビジネス環境と活躍する日本企業」 参加47名  
コファス・サービス・ジャパン株式会社 杉井淳さん 他  
太陽パーツ株式会社 城岡陽志さん

■ 商用データベース研修会開催状況

- 6月15日 毎日newsパック2(毎索) 参加17名  
日比野真士さん(毎日新聞社)

■ ビジネス情報活用講座開催状況

- 講師:TRCスタッフ・ビジネス資料室職員
- 8月27日、9月16日 企業情報の調べ方 参加 計28名
- 11月2日、11月22日 就職活動に役立つ業界情報の調べ方 参加 計21名
- 1月21日、2月18日 判例・法令の調べ方 参加 計23名

■ 資格セミナー

- 第1回 11月21日 「学ぶと得する！今注目のFP(ファイナンシャル・プランニング)資格」参加36名
- 第2回 3月9日 「今注目のFP(ファイナンシャル・プランニング)資格をめざそう」参加32名
- 第3回 3月15日 「通販市場を丸ごと学ぼう！」参加39名

■ 共催事業

- 2月13日 企業防災と事業継続 大阪商工会連合会と共催  
参加32名  
ミネルヴェリタス株式会社 松井裕一朗さん

■ 展示

- 11月8日～11月15日 「第1回業界新聞案内展～食べる！飲む編」 800名  
協力:業界新聞各社
- ミニ展示 9月3日～16日 「カフェを開くときのおすすめ本」  
10月20日～11月2日 「他人の営業(売り)みて、わが営業(売り)なおせ」  
12月1日～17日 「就活にCSR！」  
3月6日～17日 「シューカツを応援」

## 《図書館協力業務》

図書館協力業務として、大阪府内の市町村図書館や大学図書館、国立国会図書館等との資料の相互貸借、利用紹介状の発行などを行っている。また府内市町村図書館職員対象の参考業務実務研修や、講師派遣なども行っている。

府内公共図書館との相互貸借については、中央図書館とのシャトル便を経由して、中央図書館の図書館協力車で各自治体の中心館に搬送される。

### ○参考業務実務研修(大阪公共図書館協会受託)

大阪・郷土 平成24年2月9日(府内公共図書館司書8人)2月23日(府内公共図書館司書5人)  
ビジネス 平成24年2月8日(府内公共図書館司書9人)

### ○講師派遣

大阪大谷大学 図書館サービス論「中之島図書館のビジネス支援」 平成23年12月9日 1人  
桃山学院大学 図書館特論「公共図書館を使い倒せ」 平成23年11月2日 1人

### ○図書館職員スキルアップ研修「連携しよう！」平成24年3月8日 57名

#### 事例発表

- 池田駅前サービスポイント 池田市立図書館
- 図書館まつり等の取り組み 岸和田市立図書館  
「めがせこシノ3姉妹！あなたもファッションデザイナー」の取り組み 岸和田市立図書館
- 「雑誌オーナー制度」の導入について 熊取町立熊取図書館
- 豊中市立図書館の広告事業について 豊中市立岡町図書館
- 「とっぴーGO！」ができるまで 富田林市立中央図書館
- ひなぎく1号寄贈・被災地支援 枚方市立中央図書館
- 「大阪発祥の商品」展・「大阪の産業」展・就労支援チラシ全館設置 大阪市立中央図書館
- 資格セミナーなどビジネス支援サービスの展開と連携事業について  
中之島図書館ビジネス支援課

### ○実習生等受入

#### 府立高等学校インターンシップ

成城、泉大津、西成 8月1、2日 3名

#### 体験学習

城南女子短期大学 8月23～26日 1名

#### インターンシップ

園田学園女子大学短期大学部 2月20日～24日 1名

#### 図書館実習

同志社女子大学 8月30日～9月2日 3名  
大阪大谷大学 8月16～22日 1名 8月16～27日 1名  
龍谷大学 8月9～12日 3名  
同志社大学 8月17～20日 2名  
近畿大学(通信教育部) 2月27日～3月2日 1名

#### 府立高等学校初任者研修

阪南、山本、八尾、門真西 8月2～3日 7人

#### 外部機関実習

国立国会図書館職員 11月29日 3名

### ○展示

大阪府内図書館案内展 8月11日～18日 847名 主催:大阪府立中之島図書館、大阪府立中央図書館

## 《協力事業》

- 6月 17日 ～ 教科書展示  
7月 2日 主催 大阪府教育委員会小中学校課
- 1月 20日 第16回INFOMATES研究会 「情報の世界・これからの羅針盤」 66名  
村上憲郎さん(元Google日本法人社長兼米本社副社長)  
主催 情報活動研究会(INFOMATES)
- 12月 1日 ～ 「注染・和晒の世界 彩る技」  
12月 10日 主催 大阪府織物染色協同組合

## 《文化活動支援》

- 4月 9日 ～ 図書館を学ぶ相互講座  
3月 22日 合計 23回
- 4月 18日 ～ 児童図書館研究会近畿勉強会  
3月 19日 合計 12回
- 12月 14日 ～ 光のルネッサンス ウォールタペストリー  
12月 25日 主催 OSAKA光のルネッサンス実行委員会

# 《蔵書》

平成24年3月31日現在

## ■図書

分類	区分 (NDC)	和漢書	洋書	計	構成比
		(冊)	(冊)	(冊)	(%)
0	総記	55,106	1,144	56,250	13
1	哲学	24,774	143	24,917	6
2	歴史	81,849	329	82,178	18
3	社会科学	98,237	1,210	99,447	22
4	自然科学	16,382	1,537	17,919	4
5	工学	30,938	2,668	33,606	7
6	産業	26,695	365	27,060	6
7	芸術	35,403	142	35,545	7
8	語学	6,768	124	6,892	1
9	文学	70,218	456	70,674	16
小計		446,370	8,118	454,488	100
他分類等 合本雑誌・「文庫」等		103,573	1	103,574	
合計		549,943	8,119	558,062	

## ■音響・映像資料等

映像	DVD	58
音響	CD	7
電子媒体	CD-ROM	874
	DVD-ROM	18
マイクロ形態	マイクロフィルム	14,663
合計		15,620

## ■蔵書目録

- 大阪府立図書館蔵書目録(本館分)〈明治36年度～昭和41年度〉
- 大阪府立図書館天王寺分館蔵書目録〈昭和25年度～昭和41年度〉
- 大阪府立図書館増加図書目録〈昭和42年度～昭和47年度〉
- 大阪府立中之島図書館増加図書目録〈昭和48年度～平成元年度〉
- 大阪府立中之島・夕陽丘図書館増加図書目録〈平成2年度～5年度,7年度〉
- 大阪府立中之島図書館増加図書名累積索引(和漢書)〈昭和42年度～昭和53年度〉
- 大阪府立中之島・夕陽丘図書館増加図書名累積索引 和漢(一般)書の部1巻～5巻〈昭和57年度～平成元年度〉
- 大阪府立中之島図書館増加図書名累積索引(洋書)〈昭和42年度～昭和53年度〉
- 大阪府立中之島・夕陽丘図書館増加図書目録累積版1巻～4巻〈平成2年度～平成6年度〉
- 大阪府立中之島・中央図書館増加図書目録(平成8年度)
- 大阪府立中央・中之島図書館増加図書目録(平成9年度) 付:和図書蔵書目録CD-ROM版
- 大阪府立中之島・中央図書館蔵書目録和図書編(OL-CD ver.2.0)
- 大阪府立図書館蔵書目録和図書編(OL-CD)〈2000～2003年版〉
- 以降、オンライン蔵書目録(OPAC)に引継ぎ廃刊

## ■その他の刊行物

- 大阪府立図書館五十年史略
- 大阪府立図書館 参考事務必携
- なにわづ(大阪府立中之島図書館だより) No.1～145
- 大阪府史 第1巻～第7巻・別巻
- 大阪府立図書館紀要 第1号～第40号
- 善本八十選
- 奥田家文書 第1巻～第15巻
- 大阪府立中之島図書館九十年
- 遡遊従之(大阪資料叢刊第1)
- 大坂本屋仲間記録 第1巻～第18巻(全18巻)
- 中之島百年—大阪府立図書館のあゆみ(大阪府立中之島図書館百周年記念事業実行委員会発行)
- 大阪百人一首(大阪府立中之島図書館百周年記念基金運営委員会発行)



■主題文庫・目録

No. 1	大阪府立 図書館蔵	住友文庫古書分類 目録(洋書)	No. 25	大阪府立 図書館蔵	芝居番付目録
No. 2	大阪府立 図書館蔵 天王寺分館蔵	古書分類目録(洋 書)第1冊[改訂版]	No. 26	大阪府立 図書館蔵 天王寺分館蔵	大原文庫和漢書分 類目録
No. 3		近松浄瑠璃本奥書 集成	No. 27	大阪府立 図書館蔵	社史・経済団体史目 録
No. 4	大阪府立 図書館蔵 天王寺分館蔵	古書分類目録(洋 書)第2冊(A)	No. 28	大阪府立 図書館蔵	「朝日新聞」文庫目 録
No. 5	大阪府立 図書館蔵	大阪地図目録	No. 29	大阪府立 図書館蔵	万国博覧会関係資 料目録
No. 6	大阪府立 図書館蔵 天王寺分館蔵	古書分類目録(洋 書)第2冊(B)	No. 30		玄武洞文庫解題目 録
No. 7	大阪府公 共館蔵	郷土資料総合目録			玄武洞文庫目録(2)
No. 8	大阪府立 図書館蔵	稀書解題目録	No. 31		柏原家文書目録付 菅田八幡宮文書目 録
No. 9	大阪府立 図書館蔵	住友文庫分類目録 (洋書)<上>	No. 32		欧文科学技術雑誌 所在目録 1971版 逐次刊行物目録
No. 10	大阪府立 図書館蔵	地方史誌目録	No. 33	大阪府立 図書館蔵	和漢書の部[改訂増 補]
No. 11	大阪府立 図書館蔵	漢籍目録	No. 34	大阪府立 図書館蔵	近代日本文学合集 索引
No. 12	大阪府立 図書館蔵	近世活字本目録	No. 35	中之島 図書館蔵	公害関係資料目録
No. 13	大阪府立 図書館蔵	住友文庫分類目録 (洋書)<下>	No. 36	中之島 図書館蔵	織田文庫目録
No. 14	大阪府立 図書館蔵	逐次刊行物目録	No. 37	中之島 図書館蔵	川田文庫目録 I
No. 15	大阪府立 図書館蔵	漢籍目録	No. 38	大阪府立 中之島 図書館蔵	川田文庫目録 II
No. 16	大阪府立 図書館蔵	漢籍目録	No. 39	大阪府立 中之島 図書館蔵	藤沢文庫目録
No. 17	大阪府立 図書館蔵 天王寺分館蔵	大原文庫洋書分類 目録 第2冊	No. 40		中西文庫目録
No. 18	大阪府立 図書館蔵 天王寺分館蔵	大原文庫洋書分類 目録 第3冊		大阪府公 共館蔵	逐次刊行物総合目 録(永年保存分)
No. 19	大阪府立 図書館蔵	市河文庫・斎藤文庫 目録		大阪府 市長村等	刊行物収集目録(昭 和49年度～平成5年 度, 8～17年度)
No. 20	大阪府立 図書館蔵 天王寺分館蔵	大原文庫洋書分類 目録 第1冊		大阪府立 図書館蔵	逐次刊行物等総合 目録
No. 21	大阪府立 図書館蔵 天王寺分館蔵	大原文庫洋書分類 目録 第4冊	No. 41		中西文庫目録(追 加)
No. 22	大阪府立 図書館蔵	石崎文庫目録	No. 42		柏原家文書目録(追 加)
No. 23	大阪府立 図書館蔵	韓本目録	No. 43	大阪府立 中之島 図書館蔵	藤沢文庫目録補遺 版
No. 24	大阪府立 図書館蔵	松下文庫分類目録	No. 44		玄武洞文庫目録(追 加寄贈)

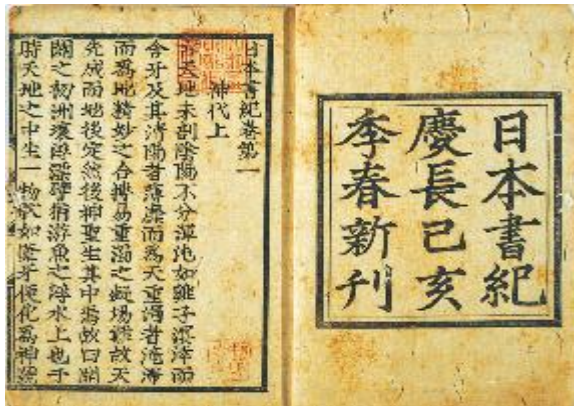
■平成23年度貴重書の指定 指定年月日:平成24年3月31日

書名・著者	冊数	刊・写
近来見聞はなしの苗	6冊	自筆
武道秋寝覚	1冊	自筆
大坂御城中絵図[1][2]	2枚	写

■各種文庫 (大阪の団体や個人から寄贈され、コレクションとして活用する意義のある貴重な資料群)		
石崎文庫	11,478冊	奈良市で戦前私設図書館を開設していた漢方医石崎勝蔵氏旧蔵書。歴史、本草学、医学、神道、文学などが多いが他分野にもおよぶ。漢籍では、元版明版をふくみ、江戸時代初期の写本など貴重なものが多い。1951年(昭和26)譲受たもの
朝日新聞文庫	18,523冊	朝日新聞社調査部に収集され活用されてきた資料。近世文芸書、中国・日本地誌類、昭和前期の中国・台湾・朝鮮関係の資料が充実している。1968年(昭和43)に寄贈された
韓本雑書	5,083冊	佐藤六石(漢詩人)氏収集の朝鮮本を大正4年、住友家の寄付金で購入したもの。李氏朝鮮時代の板本、活字本、写本などのコレクションである
浄瑠璃本	702冊	元禄から幕末までの浄瑠璃本で近松門左衛門の著作も含む。大正7年、西田仲右衛門氏の旧蔵書(当館購入)に昭和10年朝日新聞社主村山龍平氏寄贈分を加えたもの
近世後期小説類	937冊	草双紙といわれるもので特に近世後期に流布した合巻物と呼ばれるものが中心。明治43年、当時高等工業学校教授で大阪人文会員でもあった今川一氏寄贈
道修町三丁目文書	約15,000点	元禄から明治初年までにおよぶ大阪道修町の町方文書。道修町三丁目会所に旧蔵のもの
柏原家文書	約11,000点	河内志紀郡太田村、柏村新田の近世村方文書。大和川の治水・水利関連の文書など、江戸時代から明治中期までの庄屋としての公務にかかわるものがほぼ完全に保存されている。また上田秋成自筆稿本類、近世初期連歌書など特筆すべき資料もある。16代当主柏原仁兵蔵氏とご子息利章氏寄贈
平野町二丁目文書	74点	天明期から明治期にかけての平野町の町方文書
織田文庫	1,509点	織田作之助の旧蔵資料、図書、雑誌、書簡、草稿など。竹中タツ氏〔故織田作之助氏実姉〕寄贈
川田文庫	1,368点	川田順の旧蔵資料、図書、原稿、書簡など。川田俊子氏〔故川田順氏夫人〕寄贈
森田文庫	2,311冊	漢方医学の研究家、森田幸門氏旧蔵の漢方医学関係書。森田敦子氏〔故森田幸門氏息女〕寄贈
三井文庫	1,583冊	元国立大阪南病院長三井駿一氏旧蔵書。中国医学関係書。三井宣夫氏〔故三井駿一氏長男〕寄贈
藤澤文庫	3,147冊	藤澤桓夫の旧蔵資料、図書、書簡、書画など。藤澤典子氏〔故藤澤桓夫氏夫人〕寄贈
中西文庫	約4,500点	河内郡喜里川村の庄屋、中西家関係資料。近世文芸書、書簡、詠草など。中西宗吾氏寄贈
玄武洞文庫	1,070冊 454点	近世の書目、砲術関係書、田結莊千里翁ら代々の自筆稿本・書画、蓮月尼自筆書簡など。田結莊金治氏、哲治氏寄贈
大和銀文庫	4,078点	旧大和銀行からの寄付5千万円を基に公益信託大和銀文庫基金が発足、約5年間で収集した近世から現代にわたる大阪関係の商工業、金融、経済分野を中心とした資料

■稀観本(一部) (初刻本など一般には流布本が少なく、当館が誇るきわめて貴重な資料の例)

論語		正平19年初刻本	8巻4冊
日本書紀		慶長4年勅版	2巻2冊
好色一代男	井原西鶴著	天和2年刊	8巻5冊
好色盛衰記	井原西鶴著	貞享5年刊	5巻5冊
世間胸算用	井原西鶴著	元禄5年刊	5巻5冊
往古梨園集		近松門左衛門ほか演劇関係文献集	3帖
王状元集註分類東坡先生詩		元版・五山版の補記	28冊



日本書紀慶長4年勅版



世間胸算用元禄5年刊

■寄託図書 (当館に保管し、一般に公開することを約して、個人や団体から預かっている貴重な資料群)

田結荘千里翁遺書	55冊	田結荘哲治氏より(田結荘千里の手稿本「古文孝経心解」など)
契沖遺書	112冊	円珠庵〔喜多契信氏〕より(国学者契沖の自筆本、補訂書入れ本など)
古絵図	2軸8舗	山口格太郎氏より(古版地図)
草間直方翁遺書	150冊	草間敏夫氏より(草間直方の著述「三貨図彙」など)
通法寺縁起	5巻1冊	増本巴都彦氏より
秋田屋(宋栄堂) 遺書	11冊1帖1巻 書翰等160袋	田中秀氏より(大阪書肆 秋田屋関係資料)
三津家文書	255点	三津武氏より(近世町方文書)
アジア開発銀行(ADB)	4,156点	開発途上国に対する援助計画の調査報告書等

## 《各種統計・平成23年度》

### ○開館日数・入館者

	4月	5月	6月	7月	8月	9月	10月	11月	12月	1月	2月	3月	合計	1日平均
開館日数	25	23	25	25	27	23	24	24	23	22	24	25	290	—
入館者数	26,251	25,333	26,626	27,804	31,219	25,426	25,689	26,216	24,655	22,521	25,161	25,217	312,118	1,076
1日平均	1,050	1,101	1,065	1,112	1,156	1,105	1,070	1,092	1,072	1,024	1,048	1,009	1,076	—

### ○利用者登録数

	4月	5月	6月	7月	8月	9月	10月	11月	12月	1月	2月	3月	合計	1日平均
新規登録	506	493	442	393	501	349	422	407	330	410	397	379	5,029	17
更新登録	149	140	146	137	144	128	129	150	127	150	147	151	1,698	6

### ○個人貸出・書庫出納

	4月	5月	6月	7月	8月	9月	10月	11月	12月	1月	2月	3月	合計	1日平均
利用人数	5,478	5,358	5,585	5,338	5,793	5,162	5,537	5,603	5,289	5,255	5,502	5,620	65,520	226
利用冊数	16,166	15,687	16,143	15,403	16,959	15,398	16,256	16,120	15,624	15,686	16,131	16,745	192,318	663
書庫出納	6,995	7,107	7,016	7,241	8,479	8,261	6,984	8,276	6,427	6,472	7,655	8,131	89,044	307

### ○協力貸出(府内市町村図書館)

	4月	5月	6月	7月	8月	9月	10月	11月	12月	1月	2月	3月	合計	1日平均
利用冊数	349	324	335	313	322	298	323	352	307	320	340	349	3,932	14

### ○協力貸出(その他団体)

	4月	5月	6月	7月	8月	9月	10月	11月	12月	1月	2月	3月	合計	1日平均
利用延数	18	14	21	15	14	13	9	7	17	18	9	16	171	—
利用冊数	28	17	36	17	18	15	11	8	21	29	12	20	232	—

### ○予約件数

	4月	5月	6月	7月	8月	9月	10月	11月	12月	1月	2月	3月	合計	1日平均
窓口	1,647	1,588	1,760	1,566	1,637	1,507	1,694	1,568	1,391	1,579	1,734	1,773	19,444	67
OPAC	484	522	542	444	570	403	470	515	491	432	397	449	5,719	20
合計	2,131	2,110	2,302	2,010	2,207	1,910	2,164	2,083	1,882	2,011	2,131	2,222	25,163	87

### ○調査相談(レファレンス)件数

	4月	5月	6月	7月	8月	9月	10月	11月	12月	1月	2月	3月	合計	1日平均
口頭	5,406	4,936	4,792	5,240	5,489	4,493	4,716	4,988	4,538	4,438	4,996	4,841	58,873	203
電話	1,464	1,252	1,244	1,117	1,210	1,209	1,329	1,285	1,020	1,361	1,211	1,161	14,863	51
文書	53	18	16	36	25	22	24	18	28	24	40	24	328	—
合計	6,923	6,206	6,052	6,393	6,724	5,724	6,069	6,291	5,586	5,823	6,247	6,026	74,064	255

### ○複写 ※ 総枚数は、館内複写の枚数と郵送(郵送+Web)複写枚数の合計

	4月	5月	6月	7月	8月	9月	10月	11月	12月	1月	2月	3月	合計	1日平均
郵送件数	2	8	3	6	8	12	15	8	14	15	17	14	122	—
Web件数	27	18	9	21	20	10	27	17	16	19	36	22	242	—
総枚数	34,086	34,373	31,635	30,103	35,270	31,252	30,004	32,059	31,651	34,282	39,916	39,837	404,468	1,395

### ○他の図書館との協力業務の状況(冊・冊・件・件)

	4月	5月	6月	7月	8月	9月	10月	11月	12月	1月	2月	3月	合計
他の図書館からの借用	72	87	103	117	80	113	71	39	92	101	92	130	1,097
(うち国立国会図書館)	1	1	5	5	3	8	4	6	0	2	4	1	40
他館への複写依頼	45	64	68	65	82	39	31	23	40	13	9	13	492
利用紹介状の発行	3	4	7	2	3	1	3	1	4	1	14	4	47

### ○シャトル便による搬送状況(冊)

	4月	5月	6月	7月	8月	9月	10月	11月	12月	1月	2月	3月	合計
中之島→中央	11,533	11,683	12,018	11,873	12,317	11,503	11,722	12,388	10,897	11,665	12,250	12,545	142,394
中央→中之島	10,418	9,228	10,834	10,106	10,070	10,191	10,108	10,282	9,628	10,115	10,485	11,014	122,479

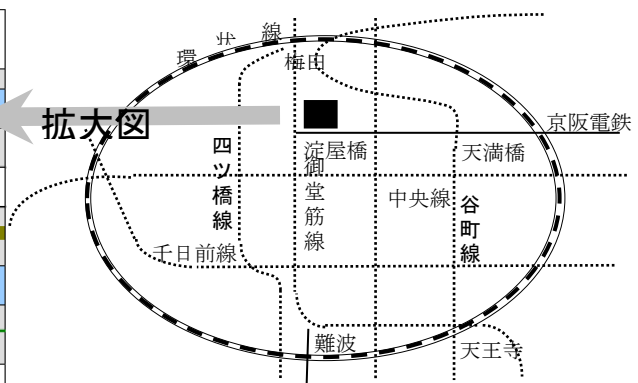
○データベース等利用状況

		4月	5月	6月	7月	8月	9月	10月	11月	12月	1月	2月	3月	合計
聞蔵Ⅱ	デジ	13	13	14	16	32	18	25	17	24	25	26	38	261
	新聞	50	37	49	46	40	31	52	31	61	31	54	48	530
ヨミダス	デジ	5	9	14	8	12	10	14	10	11	14	11	13	131
	新聞	26	29	30	26	23	27	33	28	24	31	27	33	337
日経	デジ	19	33	26	25	35	23	31	28	27	19	21	28	17
	新聞	17	16	14	10	14	8	7	11	23	11	21	19	171
毎日	デジ	9	5	15	3	3	13	8	10	8	15	11	12	112
	新聞	24	15	36	29	29	22	23	15	26	18	19	30	286
産経	デジ	2	3	1	4	1	4	7	2	3	1	2	4	34
	新聞	10	4	7	3	8	6	10	7	5	7	8	12	87
JP法		19	21	30	44	24	14	19	33	40	28	24	22	318
官報		31	10	21	22	25	23	22	16	16	13	18	17	234
MPAC		14	14	4	7	14	10	12	15	15	4	20	12	141
CiNii		1	6	7	6	6	4	2	2	10	4	6	5	59
CD-ROM		32	12	18	14	12	22	16	18	17	9	12	15	197
MieNa						11	1	1	9	0	10	8	7	47
DB利用 合計	デジ	145	126	150	149	175	142	157	160	171	142	159	173	1,849
	新聞	127	101	136	114	114	94	125	92	139	98	129	142	1,411
デジタル DB複写 (モノクロ)	件数	45	33	39	52	51	31	40	58	46	53	61	46	555
	枚数	2,052	420	683	1,375	655	1,551	801	1,109	753	1,059	969	1,006	12,433
デジタル DB複写 (カラー)	件数					3	0	0	3	0	2	2	1	11
	枚数					23	0	0	64	0	15	10	8	120
新聞DB 複写	件数	39	37	43	37	28	22	40	33	48	40	53	49	469
	枚数	638	384	356	316	190	214	465	309	756	353	1,019	575	5,575
DB複写 合計	件数	84	70	82	89	82	53	80	94	94	95	116	96	1,035
	枚数	2,690	804	1,039	1,691	868	1,765	1,266	1,482	1,509	1,427	1,998	1,589	18,128
CD-Eyes		78	64	64	85	107	99	76	89	66	79	86	78	971
インター ネット	人数	1,237	1,198	1,273	1,276	1,411	1,198	1,209	1,286	1,041	1,055	1,231	1,247	14,662
	枠数	3,383	3,358	3,484	3,420	3,906	3,344	3,348	3,517	2,837	2,947	3,505	3,477	40,526
無線LAN	総数	427	401	388	384	463	423	399	473	415	440	498	500	5,211
	(交付)	36	48	45	31	38	59	30	35	25	33	45	33	458
持込PC		900	776	844	874	999	738	829	862	796	785	865	980	10,248
ネット満席お断り		6	6	0	0	1	11	5	3	2	2	5	1	42
持込PC満席お断り		0	0	0	0	0	0	0	0	0	0	0	0	0

※MieNaは8月以降の提供 またデジタルDB複写(カラー)はMieNaの複写

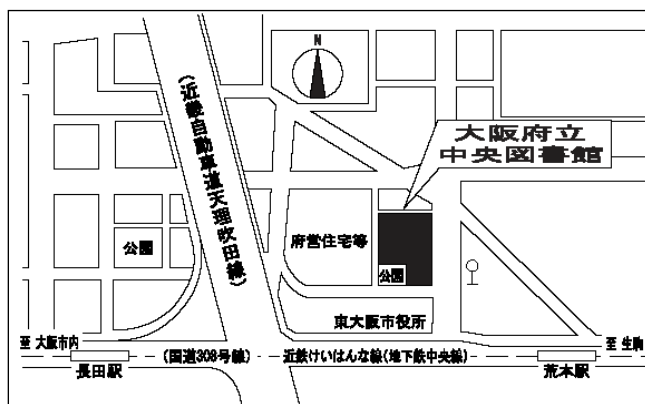
## ■大阪府立中之島図書館

所在地 〒530-0005 大阪市北区中之島1-2-10  
 電話番号 06(6203)0474 (代表)  
 URL <http://www.library.pref.osaka.jp/>  
 大阪関係資料について 06(6203)0473 (直通)  
 ビジネス資料について 06(6203)4150 (直通)  
 交通機関  
 ・京阪淀屋橋・地下鉄御堂筋線淀屋橋駅下車  
 1号出口から北東へ約300m 大阪市役所東隣  
 ・地下鉄堺筋線「北浜」駅北西へ約500m  
 ・京阪中之島線「大江橋」駅(6番出口)東へ約300m  
 ・京阪中之島線「なにわ橋」駅(1番出口)西へ約300m  
 開館時間 月曜日～金曜日 午前9時～午後8時  
 土曜日 午前9時～午後5時  
 休館日 国民の祝日と国民の休日、日曜日  
 6月・10月・3月の第2木曜日、年末年始(12月29日～1月4日)



## ■大阪府立中央図書館

所在地 〒577-0011 東大阪市荒本北1丁目2番1号  
 電話番号 06(6745)0170 (代表)  
 URL 中之島図書館と同じです  
 交通機関 近鉄けいはんな線(地下鉄中央線)  
 荒本駅下車 1号出口から北西へ約400m  
 長田駅下車 3号出口から北東へ約1000m



平成24年7月発行



編集・発行大阪府立中之島図書館