

要 覧

2011



表紙 大阪府立中之島図書館所蔵絵画
『中之島図書館デッサン』 鍋井 克之 画

大阪府立中之島図書館

建館寄付記と増築寄付記



【撰】重野安繹氏 【書】岡本隆徳氏
【鑄造】東京美術学校（現 東京芸術大学）

我が大阪は関西の雄府にして、人口百万、財豊かに物殷(さか)んにして、諸学競い興る。而かるに図書館の設独り焉(これ)を闕(か)く。是に於いて、府庁、建館の議有り。某、自から揣(はか)らず、図書館一字暨び図書財本若干資を献じ、もって微力を効さんことを請う。府議して之を納れ、明治三十三年十一月に起工し、三十七年一月に至って成れり。

夫れ、宇内の交通、五州の貿易経済の術は、商工より急なるは莫し。而かして大阪は商工の淵藪と称す。斯の館に入る者は、仰いで国家の盛運を思い、俯して我が府の富源を察し、之を培い、之を養い、諸学理に参じ、益ます功を将来に収めよ。

庶幾くは、府庁建館の議に負かず、某も亦余榮有るに与(あずか)らんことを。従五位住友吉左衛門識す

増築寄付記（書き下し文）



【撰】永山近彰氏 【書】杉山令吉氏
【鑄造】東京美術学校（現 東京芸術大学）

曩(さき)に、某、本館暨び図書財本を本府に納め、聊(いささ)か効を報ぜり。其の端末は銅に記して上に扁(かか)ぐる如し。事は二十季(ねん)前に在り。

今や奎運旺んにして、教化行わる。入館の士子咽を填め、設備窄狭を告ぐ。本府の慶為らざるべけんや。

是に於いて、府庁の允許を得、館の左右各おの新館一字を増築し、規制を恢張す。工は大正十年一月に興し、翌年十月に訖りて竣す。

今よりして後、士子閱覽に便にして、精研洞究、昭代休明の化を黼黻(ふふつ)するは、独り某の素願に愜(かな)うのみに非ずして、其の本府を埒し、国家を益すること、盖し浅鮮ならざるもの有らん。

夫れ、府庁建館の議の若きは前に記備われり。茲(ここ)に之に及ばずという。

従四位勲二等男爵住友吉左衛門識す

目 次

沿革	1
一年の歩み	2
組織・現員表・業務の概要	3
敷地・建物・建物平面図	4
閲覧室の状況	5
各室案内	5
大阪府立図書館協議会	6
平成23年度当初予算	6
大阪資料・古典籍サービス	7
展示会	7
関連講演会	7
中・高校生向けワークショップ	7
小展示	7
展示貸出	8
資料提供	8
絵画・フィルムの貸出	8
ビジネス支援サービス	9
ビジネス資料室	9
デジタル情報室	9
新聞室	9
「ビジネス支援サービス」ホームページ	9
ビジネスセミナー	10
商業データベース研修会	10
オンライン・データベース入門講座	10
協力事業	10
共催事業	10
研修生受入状況	10
緊急雇用創出基金事業	10
図書館協力業務	11
協力事業	11
文化活動支援	11
蔵書	12
図書	12
その他	12
蔵書目録	12
その他の刊行物	12
主題文庫・目録	13
貴重書の指定	13
各種文庫	14
稀覯本	15
寄託図書	15
各種統計	16
開館日数・入館者数	16
利用者登録数	16
個人貸出・書庫出納	16
協力貸出(府内市町村図書館)	16
協力貸出(その他の団体)	16
予約件数	16
調査相談(レファレンス)件数	16
複写件数	16
他の図書館との協力業務の状況	16
中央図書館との図書搬送状況	16
データベース等利用状況	17

《沿革》

明治	33年 (1900)	2月	第15代住友吉左衛門氏から、大阪府に対し、図書館の建物一式並びに図書購入基金寄附の申出
	37年 (1904)	2月	建物竣工、開館式典挙行
		3月	「大阪図書館」開館
	39年 (1906)	12月	「大阪府立図書館」と改称
大正	5年 (1916)	3月	第2号書庫を増築
	11年 (1922)	10月	住友家の寄附により、左右両翼の建物を増築
昭和	2年 (1927)	10月	第3号書庫を増築
	25年 (1950)	8月	天王寺分館開館
	26年 (1951)	10月	自動車文庫を開設、府内市町村を巡回
	31年 (1956)	6月	商工資料館を増築、講堂と商工資料室を開設
	35年 (1960)	12月	本館事務棟を増築
	37年 (1962)	2月	本館、主題別開架閲覧制度を実施
	49年 (1974)	4月	「大阪府立中之島図書館」と改称(新館は「夕陽丘図書館」として独立開館)
		5月	本館、左右両翼の3棟が国の重要文化財に指定
平成	2年 (1990)	4月	図書の分類にNDC(日本十進分類法)を導入
	8年 (1996)	5月	東大阪市に「大阪府立中央図書館」開館 中之島図書館は、大阪資料・近世和漢書資料を中心にリニューアルオープン
	11年 (1999)	3月	大和銀文庫基金設立 5年間で収集開始
		4月	中之島図書館ホームページ開設
		5月	棟札(明治36年8月挙行の上棟式に使われた)が国の重要文化財に指定
	13年 (2001)	7月	大阪府立図書館ホームページ開設(インターネット検索の開始)
	16年 (2004)	2月	百周年記念式典
		4月	ビジネス支援サービス開始
	19年 (2007)	3月	大阪府立大学学術情報センターと大阪府立両図書館が相互協力を協定
	23年 (2011)	3月	「大阪の未来をつくる図書館をめざして—大阪府立図書館の基本方針と重点目標—」(平成22年度～24年度)を設定

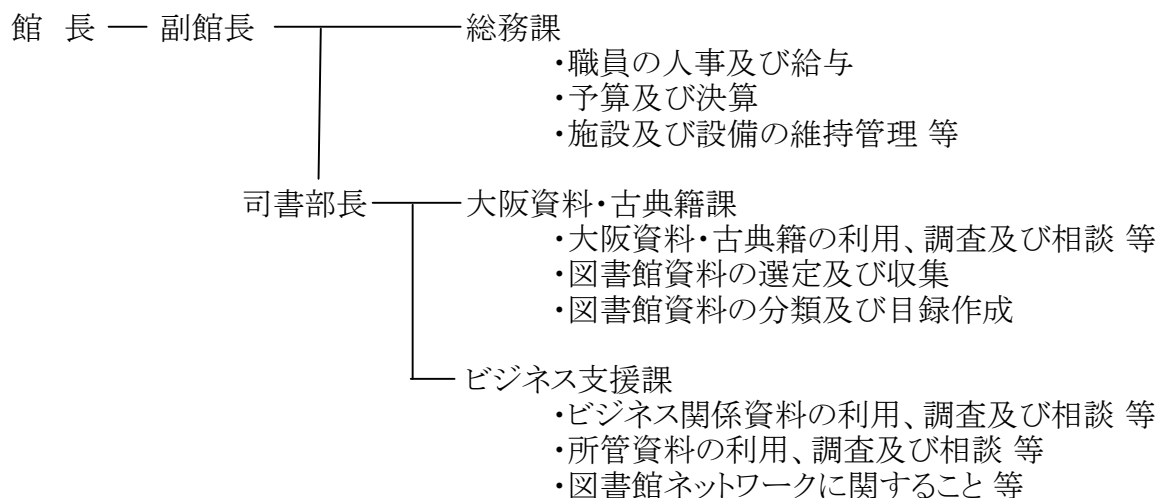
《一年の歩み》

平成22年度

- 4月 1日 組織再編成 2課となる。
(企画情報課の図書館協力部分がビジネス支援課に、収集整理部分が大阪資料・古典籍課業務となる。)
大阪版市場化テスト開始。
(カウンター、整理業務等3年間委託開始。)
セルフcopy導入
- 6月 26日 「ディスカヴァー中之島図書館」
- 7月 13日 ビジネスセミナー「IFRSで経営が変わる！」
- 7月 29日 中・高校生向けワークショップ「なにわタイムとらべる～江戸時代の大阪ガイドブックをつくる」
- 8月 2日 ～ 18日 大展示会 『日本万国博覧会のこと』～上海万博によせて～
- 8月 19日 関連講演会 『大阪から上海へ 人類の進歩と調和』
- 8月 21日 関連講演会 『映像と資料で見る日本万国博覧会』
- 8月 26日 第一回 大阪府立図書館協議会
- 9月 16日 オンライン・データベース入門講座(第1期)
- 9月 28日 ビジネスセミナー「会社情報の調べかた」
- 10月 20日 商用オンラインデータベース研修会
- 10月 28日 ～ 11月 5日 『蕪村展』
- 11月 6日 特別講演会『蕪村のなかの＜芭蕉＞『蕪村句集』の仕掛け』
- 11月 16日 「中之島図書館特別開館×府政学習会」 講演会と図書館見学
- 11月 13日 ～ 12月 21日 オンライン・データベース入門講座(第2期)
- 12月 11日 講演会・見学会「重要文化財・中之島図書館～その魅力をさぐる～」
- 1月 16日 「中之島図書館特別開館×府政学習会」 特別開館と講演・音楽会
- 2月 3日 知的資産経営講座 あなたの会社(商売)の「いいところ」探し
大阪府商工会・中央会ネットワークと共催
- 2月 9日 第二回 大阪府立図書館協議会
- 2月 22日 ～ 3月 29日 オンライン・データベース入門講座(第3期)
- 2月 25日 ビジネスセミナー「業務の見える化からはじめる内部統制入門」
- 3月 9日 展示「電子書籍体験！電子書籍ってどんなもの？」
- 3月 10日 府域公共図書館・専門図書館スキルアップ研修
「図書館で電子書籍貸出サービスをするには・・・」
- 3月 28日 ～ 4月 7日 所蔵絵画展

組 織

平成23年度



現員表

(平成23年4月18日現在)

部課名	職 名	館 長	副 館 長	部 長	課 長	主 査	副 主 査	司 書	主 事	再 任 用	合 計
館	長	1									1
副 館	長		1								1
総 務	課				1	1	1		2	2	7
司 書 部	大阪資料・古典籍課			1	1	3	1	3			9
	ビジネス支援課				1	3	2	2		1	9
合	計	1	1	1	3	7	4	5	2	3	27

業務の概要

- 1 府民への直接サービス(大阪資料・古典籍／ビジネス支援)
 - 貸出・閲覧・複写・調査相談・利用案内
- 2 図書館協力業務
 - 図書館間相互協力・研修
- 3 資料の選定及び収集・分類・目録作成・保存
- 4 生涯学習事業
 - 講演会・講座・展示会の実施、博物館等への展示物貸出
- 5 広 報
 - ホームページ・メールマガジンの作成、放映・出版物への資料提供

《閲覧室の状況》

	席数(席)	面積(m ²)	開架冊数(冊)
ビジネス資料室1～4	105	463.84	40,000
新聞室1・2	38	245.76	6,000
図書館協力室	10	55.71	500
大阪資料・古典籍室	121	459.98	17,000
閲覧室 小計	274	1,225.29	63,500
文芸ホール		148.76	
自習室	96	178.35	
デジタル情報室	44	132.87	
合 計	414	1,685.27	63,500

《各室案内》

1 階	
受付カウンター	閲覧各室を利用される方 → 入館証(ロッカー・傘立ての鍵つき)
	自習を利用される方 → 座席指定の入館証(ロッカー・傘立ての鍵つき)
2 階	
ビジネス資料室1	調査相談カウンター、貸出・返却・案内・書庫出納カウンター 辞典、年鑑、名簿・名鑑、統計書などの参考図書、資格本コーナー
ビジネス資料室2	経済、経営、法律などのビジネス関係図書、ビジネス関係雑誌
ビジネス資料室3	CSR、社史、産業・商業関係図書、アジア開発銀行調査レポートなど
ビジネス資料室4	大阪府内の住宅地図、官報
図書館協力室	他の図書館からの資料の取り寄せなど、図書館ネットワークの窓口
新聞室1	全国紙などの新聞の本紙、業界紙、朝日・日経新聞縮刷版(東京版)
新聞室2	朝日、毎日新聞(大阪版)、有価証券報告書等のマイクロフィルム、 新聞オンラインデータベース
電話帳、複写室	全国の電話帳、路線価、コピーカウンター、セルフコピーなど
3 階	
大阪資料・古典籍室 1・2	大阪の歴史、産業、文化、行政など大阪に関する全分野の図書(市町村史誌、行政資料、研究書など)
	大阪の雑誌、地図
	古典籍、貴重書、特別コレクション
	古典籍研究のための基本的書誌、専門書
	古典籍、特別コレクションなどのカード目録(書名・著者名)
文芸ホール	展示会、講演会、セミナーなどの会場
デジタル情報室	インターネット、商用外部データベース、CD-ROM
自習室	自分の資料を使って学習する人のための部屋

《大阪府立図書館協議会》

委員

平成23年7月1日現在

氏名	役職名	氏名	役職名
秦 健吾	大阪府高校図書館研究会会長	岩崎 れい	京都ノートルダム女子大学 准教授
尾崎 安啓	寝屋川市立図書館長	谷川 孝	大阪府議会議員 (教育常任委員会委員長)
高崎 由紀子	大阪府子ども文庫連絡会代表	山崎 彰	武庫川女子大学 教授
北 克一	大阪市立大学大学院 教授	森 和幸	(株)三井住友銀行 総務部長
安保 正一	大阪府立大学理事 副学長兼学術情報センター長	村上 泰子	関西大学 教授

協議会の開催 平成22年度

第1回

開催日 平成22年8月26日
 議題 ・図書館管理運営業務委託
 ・中央図書館国際児童文学館
 ・府立図書館の基本方針と
 重点目標
 場所 中央図書館大会議室

第2回

開催日 平成23年2月9日
 議題 ・図書館管理運営業務委託の
 モニタリング
 ・府立図書館の基本方針と
 重点目標
 場所 中央図書館大会議室

《平成23年度当初予算》

単位(千円)

項目	金額	項目	金額
資料収集費	23,628	施設管理費	44,577
図書館運営費	3,737	耐震性向上事業費	13,508
ビジネス支援運営費	2,874	合計	88,324

今年度の写真

ウォールタペストリー
12月13日～25日



フルート・チェロ・バイオリンの三重奏
1月16日



《大阪資料・古典籍サービス》

大阪資料・古典籍室では、「大阪に関するあらゆる資料」と「古典籍とこれに関する資料」を提供している。

大阪資料では、文学・歴史・政治・経済など、大阪に関する全分野の本をはじめ、行政資料や大阪発の情報誌等、幅広く資料収集し、調査相談を行っている。

また、古典籍では府民の文化財産ともいえる貴重な資料を多数所蔵し、利用に供している。

■ 平成22年度 展示会 3階 文芸ホール

「日本万国博覧会のこと」 8月2日(月)～8月18日(水) 入場者数1,483人
 「蕪村展」 10月28日(木)～11月5日(金) 入場者数439人

■ 関連講演会

「大阪から上海へ 人類の進歩と調和」 8月19日(木) 参加45人
 講師:大阪府立大学教授 橋爪紳也さん
 「映像と所蔵資料でみる日本万国博覧会」 8月21日(土) 参加47人
 講師:大阪府立中央図書館 門上光夫さん
 「蕪村のなかの<芭蕉> 『蕪村句集』の仕掛け」 11月6日(土) 参加70人
 講師:関西大学教授 藤田真一さん

■ 中・高校生向けワークショップ 7月29日(木) 参加14人

「なにわタイムとらべる～江戸時代の大坂ガイドブックをつくる」
 講師:当館職員

■ 小展示 会場:大阪資料・古典籍室①

回	展示内容	展示期間
第96回	浪花の賑わい ～春爛漫～	3月 11日(金) ～ 4月 24日(土)
第97回	浪花の賑わい ～風薫る～	4月 26日(月) ～ 6月 26日(土)
第98回	平成21年度新収資料展	6月 28日(月) ～ 10月 2日(土)
第99回	浪花の賑わい ～錦秋～	10月 4日(月) ～ 12月 4日(土)
第100回	浪花の賑わい ～常磐木～	12月 6日(月) ～ 1月 29日(土)
第101回	浪花の賑わい ～浪花津に咲くやこの花～	1月 31日(月) ～ 3月 26日(土)

■ 展示貸出

平成22年度:10件

展示会名	展示期間	場所	出展資料名
特別展「華やぎの装い 鴻池コレクション展」	7.14～8.30	大阪歴史博物館	『籠耳集』
第65回特別展「大坂のキタとミナミ」	9.7～11.7	大阪人権博物館	『劇場楽屋図会』『大阪役者ノ追福面風影』『道頓堀角劇場繁栄之図』等
特別展「新淀川100年 水都大阪と淀川」	9.18～11.15	大阪歴史博物館	『諸国高名大川取組番付』『撰津国漁法図解』『畿内治河記』等
秋季特別展「災害と文化財」	10.9～11.28	吹田市立博物館	『古今著聞集』『明治二十二年八月大阪府島上郡島下郡役所部内水害概表』
特別展「みよう あるこう 泉佐野～泉佐野市の歴史的観光資源～」	10.16～11.28	歴史館いずみさの	『大坂物語』『小栗実記』『難波戦記』『和泉名勝志』
契沖忌	23.1.25	円珠庵	『古今余材抄』
特集展示「上方舞・山村流」	23.4.6～5.23	大阪歴史博物館	『俳諧こひす帳』
企画展「泉佐野サムライ列伝～日根野氏と和泉の中世武士たち～」	23.4.23～6.5	歴史館いずみさの	『英名百雄伝』『重版改正信長記』『太閤記』
企画展「なにわの歴史街道」	23.4.29～5.29	大阪人権博物館	『高麗橋』
企画展「浪花の遊楽一芝居・祭り・花暦一」	23.4.23～5.29	大阪市立住まいのミュージアム	『撰州浪花橋天神祭の図』『九軒之図』『花暦浪花自慢』

■ 出版放送関係への資料提供 (出版掲載許可書・放映許可書)

平成22年度:120件

資料名	出版物・番組名	出版・製作者名
「大阪各種見立番附」	大阪の橋ものがたり	創元社
「入唐求法巡礼記」	歴史秘話ヒストリア	NHK大阪放送局
「巨泉玩具帖」	飛梅	太宰府天満宮
「御入部伽羅女」	舌耕・書本・出版と近世小説	清文堂出版
「新目論見大阪港之図面」	新淀川100年 水都大阪と淀川 図録	大阪歴史博物館
「保古帖」	忠臣蔵 第2巻	赤穂市
「交友郷里姓名」	近江日野の歴史 第8巻	日野市教育委員会
「浪花百景」	城下町時代MAP上方編	PHP研究所
「綿屋喜兵衛引札」	紙草紙屋 江戸の浮世絵シヨップ	平凡社
「山東京伝」	図解日本の文字	三省堂
「小雲棲稿」	若冲アナザーワールド	NHKエデュケーショナル
「大阪府管内細見全図」	かんさい情報ネットten	読売テレビ
「芦の葉風」	Jr.日本の歴史 第5巻	小学館

■ 公共機関・出版放送関係への絵画・フィルムの貸出

絵画名	目的	貸出先
浅井 忠「大阪湾 安治川」	特別展「新淀川100年水都大阪と淀川」	大阪歴史博物館
北野恒富「茶々殿」(フィルム)	食いしん坊 谷崎	読売新聞社大阪本社
菅 楯彦「住吉御田」 生田花朝「天神祭」	企画展「なにわの遊・楽一芝居・祭り・花暦一」	大阪市住まいのミュージアム

《ビジネス支援サービス》

当館では平成16年4月から「ビジネス支援室」を開設し、営業や企画のためのデータを探している人、これから事業を始めようとする人、キャリアアップしようとする人などに、必要な資料・情報を提供することを目的に「ビジネス支援サービス」を行っている。

「ビジネス支援室」には、「ビジネス資料室」「デジタル情報室」「新聞室」の3つの部屋があり、ビジネス関係の図書、雑誌、業界新聞、パンフレット、データベースなど揃えている。

また電話、郵送、Webでのレファレンス(調査相談)にも応えている。さらに、その時々々のビジネス関連の関心事をテーマにしたセミナーを開催しているほか、大阪府域の図書館員を対象としたレファレンス(ビジネス支援サービス)研修や、高校生のインターンシップ(職業体験)などにも協力している。

■ ビジネス資料室

＜ビジネス資料室1＞には、調査・相談のための「調査相談カウンター」を設置し、利用者の相談に 応えるとともに調査に役立つ各分野の統計・調査資料、年鑑・年報類、また会社・団体などを 調べるための名簿、名鑑など専門的な参考図書を開架して調査の便宜を図っている。

「貸出返却カウンター」では、図書の貸出返却を行っている。

「書庫出納カウンター」では、書庫からの出納も行っている。

また、府立中央図書館からの本の取り寄せも担当している。

＜ビジネス資料室2＞には、ビジネス関係の図書(経済ほか)・雑誌を開架し、閲覧調査のほか貸出提供している。

* 資格本・テキスト本について、積極的に寄贈依頼・貸出提供を22年度から行っている。

＜ビジネス資料室3＞には、ビジネス関係の図書(商業ほか)・企業のCSR(Corporate Social Responsibility)環境報告等のパンフレットを開架し、閲覧調査のほか貸出提供している。社史コーナー、アジア開発銀行発行の調査レポートを開架し調査の便宜を図っている。

＜ビジネス資料室4＞には、ビジネスのための利用が多い大阪府域住宅地図(昭和30年代以降)と官報(昭和59年以降)、現行法規総覧を開架し、調査・複写利用に供している。大阪府域住宅地図、ブルーマップについては一覧チラシを作成配布している。

■ デジタル情報室

無料でインターネットやCD-ROM、データベースなどデジタル情報の利用環境を提供、また、パソコン持込利用者のために電源席(フリースポット環境)を提供している。

CD-ROM媒体の「CD-Eyes50」については、利用頻度を考慮し、ビジネス資料室1で提供。

■ 新聞室

主要全国紙の本紙、縮刷版、マイクロフィルムはもとより、各種業界の最新の動向がわかる業界紙を多数揃えている。業界紙については、ビジネス支援開始時から寄贈依頼作業を継続し、22年度は400紙と順調に増えている。21年7月からオンラインデータベース(5大紙)を新聞室2でも提供できる環境整備を行っていたがプリンター未設置のため不便であったが、22年4月からプリンタを設置、供用開始した。また、大阪証券取引所・東京証券取引所の有価証券報告書(昭和24年～平成13年9月期)のマイクロフィルムも閲覧提供している。(平成13年度からは金融庁EDINETのページで直近5年分閲覧可能)新聞室所蔵情報と各新聞の解題を記した小冊子の目録を府域図書館ほか、希望の利用者に配布している。

■ 業界新聞寄贈受数推移

- ① 2007. 8 150タイトル
- ② 2008. 3 250タイトル
- ③ 2010. 3 360タイトル
- ④ 2011. 3 406タイトル

■ 「ビジネス支援サービス」ホームページ

中之島図書館ホームページの中に「ビジネス支援サービス」のページを設けている。

このページでは、「ビジネス支援サービス利用案内」「ビジネス調査ガイド」「ビジネスWeb情報源」のほか、「住宅地図一覧」などを掲載している。

(URL: http://www.library.pref.osaka.jp/nakato/busi_top.html)

■ 平成22年度ビジネスセミナー開催状況

7月13日ビジネスセミナー「IFRSで経営が変わる！」参加75名

あずさ監査法人 藤田英一さん

9月28日「会社情報の調べかた」調査ガイド「企業情報の調べかた」参加71名

東京商工リサーチ 滝上彰一さん

2月25日「業務の見える化からはじめる 内部統制入門」参加39名

大阪国際大学ビジネス学部 石井康夫さん

■ 商用データベース研修会開催状況

10月20日 LexisNexis JP(日本法総合データベース) 参加17名

湯川明子さん(レクシスネクシス・ジャパン株式会社)

■ オンライン・データベース入門講座開催状況

講師:TRCスタッフ

9月16日 ヨミダス歴史館、聞蔵Ⅱビジュアル 参加5名

11月30日 MAGAZINPLUS CiNii 参加6名

12月21日 LexisNexis JP(日本法総合データベース) 参加2名

3月29日 ヨミダス歴史館 参加1名

■ 協力事業

日本政策金融公庫 創業支援特別展示 12月3日～10日 参加617名

創業セミナー 12月9日 参加34名

ご融資相談会 12月10日 参加4名

■ 共催事業

2月3日 知的資産経営講座 大阪商工会・中央会ネットワークと共催

あなたの会社(商売)の「いいとこ」探し 参加40名

(有)ツトム経営研究所代表 森下勉さん

3月9日 展示・体験会 電子書籍ってどんなもの TRC・大日本印刷と共催

参加60名

■ 研修生等受入

府立高等学校インターンシップ

成美、和泉 8月9、10日 3名

職業体験学習

東大阪市立楠根中学校 11月17～18日 2名

寝屋川市立第五中学校 1月18～20日 1名

守口市立大久保中学校 2月3～4日 4名

図書館実習

同志社女子大学 8月3～6日 3名

大阪大谷大学 8月9～13日 1名

龍谷大学 8月10～13日 3名

同志社大学 8月17～20日 3名

府立高等学校初任者研修

農芸、東住吉総合 7月22、23日 4人

城東工科 7月26、27日 3人

成城 7月28、29日 5人

外部機関実習

国立国会図書館職員 11月30日 2名

■ 緊急雇用創出基金事業

業界新聞整理簡易製本 11月1日～2月28日 契約額 5,589,654円

《図書館協力業務》

図書館協力業務として、大阪府内の市町村図書館や大学図書館、国立国会図書館等との資料の相互貸借、利用紹介状の発行などを行っている。また府内市町村図書館職員対象の参考業務実務研修や、講師派遣なども行っている。

府内公共図書館との相互貸借については、中央図書館とのシャトル便を経由して、中央図書館の図書館協力車で各自治体の中心館に搬送される。

○参考業務実務研修(大阪公共図書館協会受託)

大阪・郷土 平成23年1月27日(府内公共図書館司書5人) 1月24日(府内公共図書館司書5人)

ビジネス 平成23年2月10日(府内公共図書館司書7人)

○講師派遣

JLA 2010年度中堅職員ステップアップ研修1 10月12日 1人

テクノステージ 和泉ビジネス連携サロン「中之島図書館ビジネス支援紹介」 11月16日 2人

大阪市立天満中学校 「職業講話」 11月25日 1人

大阪大谷大学 図書館サービス論「中之島図書館のビジネス支援サービス」 12月10日 1人

桃山学院大学 図書館特論「公共図書館を使い倒せ」 12月12日 1人

《協力事業》

- | | | |
|---------|---|--|
| 6月 17日 | ～ | 教科書展示 |
| 7月 5日 | | 主催 大阪府教育委員会小中学校課 |
| 7月 10日 | | イギリス児童文学会講演会 |
| | | 主催 日本イギリス児童文学会西日本支部 |
| 10月 14日 | | 日本の怪談と幻想小説 |
| | | 主催 米国領事館 関西アメリカンセンター |
| 10月 15日 | | INFOMATES研究会 |
| | | 「国立国会図書館における電子図書館サービス及び電子書籍の収集に係る取組について」 |
| | | 主催 情報活動研究会(INFOMATES) |
| 11月 15日 | | 児童図書館研究会特別研究会 |
| | | 「大阪昔話絵本」 |
| | | 主催 児童図書館研究会近畿支部 |
| 12月 3日 | ～ | 創業セミナー「社長になろう」 |
| 12月 18日 | | 主催 日本政策金融公庫 |
| 12月 13日 | ～ | 伝統工業展「注染・和晒の世界」 |
| 12月 18日 | | 主催 大阪府織物染色協同組合 |
| 2月 3日 | | 知的資産経営講座「あなたの会社のいいところ探し」 |
| | | 主催 大阪商工会・中央会ネットワーク |
| 3月 9日 | | 電子書籍ってどんなもの |
| | | 主催 TRC |
| 3月 25日 | | 中之島知っとこ探検隊 図書館見学 |
| | | 主催 大阪市中央公会堂 |

《文化活動支援》

- | | | |
|---------|---|-----------------------|
| 4月 15日 | ～ | 図書館を学ぶ相互講座 |
| 3月 24日 | | 合計 22回 |
| 4月 19日 | ～ | 児童図書館研究会勉強会 |
| 3月 14日 | | 合計 11回(特別勉強会を含む) |
| 12月 5日 | | 能ライブ 図書館正面玄関にて |
| | | 主催 大阪若手能 |
| 12月 13日 | ～ | 光のルネッサンス ウォールタペストリー |
| 12月 25日 | | 主催 OSAKA光のルネッサンス実行委員会 |

《蔵書》

平成23年3月31日現在

■図書

分類	区分		和漢書 (冊)	洋書 (冊)	計 (冊)	構成比 (%)
	(NDC)					
0	総	記	54,649	1,141	55,790	13
1	哲	学	25,665	143	25,808	6
2	歴	史	81,073	327	81,400	18
3	社	会 科 学	94,440	1,183	95,623	22
4	自	然 科 学	15,955	1,536	17,491	4
5	工	学	29,163	2,667	31,830	7
6	産	業	25,226	364	25,590	6
7	芸	術	33,335	142	33,477	7
8	語	学	6,492	124	6,616	1
9	文	学	70,148	456	70,604	16
小 計			436,146	8,083	444,229	100
他 分 類 等 合本雑誌・「文庫」等			106,380	1	106,381	
合 計			542,526	8,084	550,610	

■音響・映像資料等

映像	DVD	24
音響	CD	6
電子媒体	CD-ROM	812
	DVD-ROM	15
マイクロ形態	マイクロフィルム	13,020
合計		13,877

■蔵書目録

- 大阪府立図書館蔵書目録(本館分)〈明治36年度～昭和41年度〉
- 大阪府立図書館天王寺分館蔵書目録〈昭和25年度～昭和41年度〉
- 大阪府立図書館増加図書目録〈昭和42年度～昭和47年度〉
- 大阪府立中之島図書館増加図書目録〈昭和48年度～平成元年度〉
- 大阪府立中之島・夕陽丘図書館増加図書目録〈平成2年度～5年度,7年度〉
- 大阪府立中之島図書館増加図書名累積索引(和漢書)〈昭和42年度～昭和53年度〉
- 大阪府立中之島・夕陽丘図書館増加図書名累積索引 和漢(一般)書の部1巻～5巻〈昭和57年度～平成元年度〉
- 大阪府立中之島図書館増加図書名累積索引(洋書)〈昭和42年度～昭和53年度〉
- 大阪府立中之島・夕陽丘図書館増加図書目録累積版1巻～4巻〈平成2年度～平成6年度〉
- 大阪府立中之島・中央図書館増加図書目録〈平成8年度〉
- 大阪府立中央・中之島図書館増加図書目録〈平成9年度〉付:和図書館蔵書目録CD-ROM版
- 大阪府立中之島・中央図書館蔵書目録和図書館編(OL-CD ver.2.0)
- 大阪府立図書館蔵書目録和図書館編(OL-CD)〈2000～2003年版〉
- 以降、オンライン蔵書目録(OPAC)に引継ぎ廃刊

■その他の刊行物

- 大阪府立図書館五十年史略
- 大阪府立図書館 参考事務必携
- なにわづ(大阪府立中之島図書館だより) No.1～138
- 大阪府史 第1巻～第7巻・別巻
- 大阪府立図書館紀要 第1号～第34号
- 善本八十選
- 奥田家文書 第1巻～第15巻
- 大阪府立中之島図書館九十年
- 遡遊従之(大阪資料叢刊第1)
- 大坂本屋仲間記録 第1巻～第18巻(全18巻)
- 中之島百年—大阪府立図書館のあゆみ(大阪府立中之島図書館百周年記念事業実行委員会発行)
- 大阪百人一首(大阪府立中之島図書館百周年記念基金運営委員会発行)

■主題文庫・目録

No. 1	大阪府立図書館蔵	住友文庫古書分類目録(洋書)	No. 25	大阪府立図書館蔵	芝居番付目録
No. 2	大阪府立図書館蔵 天王寺分館蔵	古書分類目録(洋書) 第1冊〔改訂版〕	No. 26	大阪府立図書館蔵 天王寺分館蔵	大原文庫和漢書分類目録
No. 3		近松浄瑠璃本奥書集成	No. 27	大阪府立図書館蔵	社史・経済団体史目録
No. 4	大阪府立図書館蔵 天王寺分館蔵	古書分類目録(洋書) 第2冊(A)	No. 28	大阪府立図書館蔵	「朝日新聞」文庫目録
No. 5	大阪府立図書館蔵	大阪地図目録	No. 29	大阪府立図書館蔵	万国博覧会関係資料目録
No. 6	大阪府立図書館蔵 天王寺分館蔵	古書分類目録(洋書) 第2冊(B)	No. 30		玄武洞文庫解題目録
No. 7	大阪府公共図書館	郷土資料総合目録			玄武洞文庫目録(2)
No. 8	大阪府立図書館蔵	稀書解題目録	No. 31		柏原家文書目録付菅田八幡宮文書目録
No. 9	大阪府立図書館蔵	住友文庫分類目録(洋書)〈上〉	No. 32		欧文科学技術雑誌所在目録 1971版
No. 10	大阪府立図書館蔵	地方史誌目録	No. 33	大阪府立図書館蔵	逐次刊行物目録 和漢書の部〔改訂増補〕
No. 11	大阪府立図書館蔵	漢籍目録	No. 34	大阪府立図書館蔵	近代日本文学合集索引
No. 12	大阪府立図書館蔵	近世活字本目録	No. 35	中之島図書館蔵	公害関係資料目録
No. 13	大阪府立図書館蔵	住友文庫分類目録(洋書)〈下〉	No. 36	中之島図書館蔵	織田文庫目録
No. 14	大阪府立図書館蔵	逐次刊行物目録	No. 37	中之島図書館蔵	川田文庫目録 I
No. 15	大阪府立図書館蔵	漢籍目録	No. 38	中之島図書館蔵	川田文庫目録 II
No. 16	大阪府立図書館蔵	漢籍目録	No. 39	中之島図書館蔵	藤沢文庫目録
No. 17	大阪府立図書館蔵 天王寺分館蔵	大原文庫洋書分類目録 第2冊	No. 40		中西文庫目録
No. 18	大阪府立図書館蔵 天王寺分館蔵	大原文庫洋書分類目録 第3冊		大阪府公共図書館	逐次刊行物総合目録(永年保存分)
No. 19	大阪府立図書館蔵	市河文庫・斎藤文庫目録		大阪府等市長村	刊行物収集目録〈昭和49年度～平成5年度, 8～17年度〉
No. 20	大阪府立図書館蔵 天王寺分館蔵	大原文庫洋書分類目録 第1冊	No. 41	大阪府立図書館蔵	逐次刊行物等総合目録
No. 21	大阪府立図書館蔵 天王寺分館蔵	大原文庫洋書分類目録 第4冊			中西文庫目録(追加)
No. 22	大阪府立図書館蔵	石崎文庫目録	No. 42		柏原家文書目録(追加)
No. 23	大阪府立図書館蔵	韓本目録	No. 43	大阪府立図書館蔵 中之島図書館蔵	藤沢文庫目録補遺版
No. 24	大阪府立図書館蔵	松下文庫分類目録	No. 44		玄武洞文庫目録(追加寄贈)

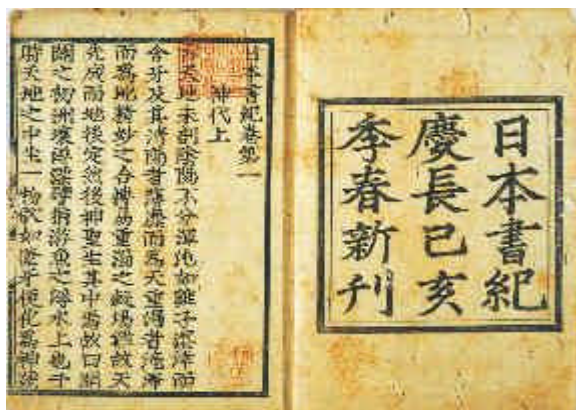
■平成22年度貴重書の指定 指定年月日:平成23年3月31日

書名・著者	冊数	刊・写
和漢歳時博物集覧	3冊	自筆
〔伴林光平遺墨及光平宛名家書簡〕	1巻	自筆
息心筆記	1巻	自筆
〔篠崎小竹七言律詩〕	1枚	自筆
角田浩々歌草稿	1綴	自筆

■各種文庫 (大阪の団体や個人から寄贈され、コレクションとして活用する意義のある貴重な資料群)		
石崎文庫	11,478冊	奈良市で戦前私設図書館を開設していた漢方医石崎勝蔵氏旧蔵書。歴史、本草学、医学、神道、文学などが多いが他分野にもおよぶ。漢籍では、元版明版をふくみ、江戸時代初期の写本など貴重なものが多い。1951年(昭和26)譲受たもの
朝日新聞文庫	18,523冊	朝日新聞社調査部に収集され活用されてきた資料。近世文芸書、中国・日本地誌類、昭和前期の中国・台湾・朝鮮関係の資料が充実している。1968年(昭和43)に寄贈された
韓本雑書	5,083冊	佐藤六石(漢詩人)氏収集の朝鮮本を大正4年、住友家の寄付金で購入したもの。李氏朝鮮時代の板本、活字本、写本などのコレクションである
浄瑠璃本	702冊	元禄から幕末までの浄瑠璃本で近松門左衛門の著作も含む。大正7年、西田仲右衛門氏の旧蔵書(当館購入)に昭和10年朝日新聞社主村山龍平氏寄贈分を加えたもの
近世後期小説類	937冊	草双紙といわれるもので特に近世後期に流布した合巻物と呼ばれるものが中心。明治43年、当時高等工業学校教授で大阪人文会員でもあった今川一氏寄贈
道修町三丁目文書	約15,000点	元禄から明治初年までにおよぶ大阪道修町の町方文書。道修町三丁目会所に旧蔵のもの
柏原家文書	約11,000点	河内志紀郡太田村、柏村新田の近世村方文書。大和川の治水・水利関連の文書など、江戸時代から明治中期までの庄屋としての公務にかかわるものがほぼ完全に保存されている。また上田秋成自筆稿本類、近世初期連歌書など特筆すべき資料もある。16代当主柏原仁兵蔵氏とご子息利章氏寄贈
平野町二丁目文書	74点	天明期から明治期にかけての平野町の町方文書
織田文庫	1,509点	織田作之助の旧蔵資料、図書、雑誌、書簡、草稿など。竹中タツ氏〔故織田作之助氏実姉〕寄贈
川田文庫	1,368点	川田順の旧蔵資料、図書、原稿、書簡など。川田俊子氏〔故川田順氏夫人〕寄贈
森田文庫	2,311冊	漢方医学の研究者、森田幸門氏旧蔵の漢方医学関係書。森田敦子氏〔故森田幸門氏息女〕寄贈
三井文庫	1,583冊	元国立大阪南病院長三井駿一氏旧蔵書。中国医学関係書。三井宣夫氏〔故三井駿一氏長男〕寄贈
藤澤文庫	3,147冊	藤澤桓夫の旧蔵資料、図書、書簡、書画など。藤澤典子氏〔故藤澤桓夫氏夫人〕寄贈
中西文庫	約4,500点	河内郡喜里川村の庄屋、中西家関係資料。近世文芸書、書簡、詠草など。中西宗吾氏寄贈
玄武洞文庫	1,070冊 454点	近世の書目、砲術関係書、田結莊千里翁ら代々の自筆稿本・書画、蓮月尼自筆書簡など。田結莊金治氏、哲治氏寄贈
大和銀文庫	4,078点	旧大和銀行からの寄付5千万円を基に公益信託大和銀文庫基金が発足、約5年間で収集した近世から現代にわたる大阪関係の商工業、金融、経済分野を中心とした資料

■稀観本(一部) (初刻本など一般には流布本が少なく、当館が誇るきわめて貴重な資料の例)

論語		正平19年初刻本	8巻4冊
日本書紀		慶長4年勅版	2巻2冊
好色一代男	井原西鶴著	天和2年刊	8巻5冊
好色盛衰記	井原西鶴著	貞享5年刊	5巻5冊
世間胸算用	井原西鶴著	元禄5年刊	5巻5冊
往古梨園集		近松門左衛門ほか演劇関係文献集	3帖
王状元集註分類東坡先生詩		元版・五山版の補記	28冊



日本書紀慶長4年勅版



世間胸算用元禄5年刊

■寄託図書 (当館に保管し、一般に公開することを約して、個人や団体から預かっている貴重な資料群)

田結荘千里翁遺書	55冊	田結荘哲治氏より(田結荘千里の手稿本「古文孝経心解」など)
契沖遺書	112冊	円珠庵〔喜多契信氏〕より(国学者契沖の自筆本、補訂書入れ本など)
古絵図	2軸8舗	山口格太郎氏より(古版地図)
草間直方翁遺書	150冊	草間敏夫氏より(草間直方の著述「三貨図彙」など)
通法寺縁起	5巻1冊	増本巴都彦氏より
秋田屋(宋栄堂)遺書	11冊1帖1巻 書翰等160袋	田中秀氏より(大阪書肆 秋田屋関係資料)
三津家文書	255点	三津武氏より(近世町方文書)
アジア開発銀行(ADB)	4,156点	開発途上国に対する援助計画の調査報告書等

《各種統計》

○開館日数・入館者

	4月	5月	6月	7月	8月	9月	10月	11月	12月	1月	2月	3月	合計	1日平均
開館日数	25	23	25	26	26	24	24	24	23	22	23	25	290	—
入館者数	27,488	26,157	27,094	27,314	28,976	25,445	25,132	25,032	23,429	22,253	24,250	25,125	307,695	1,061
1日平均	1,100	1,137	1,084	1,051	1,144	1,060	1,047	1,043	1,019	1,012	1,054	1,005	1,061	—

○利用者登録数

	4月	5月	6月	7月	8月	9月	10月	11月	12月	1月	2月	3月	合計	1日平均
新規登録	534	500	473	439	520	421	431	457	366	414	443	375	5,373	19
更新登録	153	134	125	116	150	113	140	121	131	131	121	127	1,562	5

○個人貸出・書庫出納

	4月	5月	6月	7月	8月	9月	10月	11月	12月	1月	2月	3月	合計	1日平均
利用人数	5,119	4,921	5,127	5,025	5,018	4,781	5,213	5,310	5,140	5,114	5,116	5,125	61,009	210
利用冊数	14,147	13,524	13,914	13,521	13,652	13,002	14,416	15,129	15,263	14,695	14,599	14,917	170,779	589
書庫出納	7,254	7,115	7,365	7,467	9,074	7,009	6,093	7,708	6,986	6,597	7,328	6,797	86,793	299

○協力貸出(府内市町村図書館)

	4月	5月	6月	7月	8月	9月	10月	11月	12月	1月	2月	3月	合計	1日平均
利用冊数	369	306	366	346	416	368	342	327	326	314	348	333	4,161	14

○協力貸出(その他団体)

	4月	5月	6月	7月	8月	9月	10月	11月	12月	1月	2月	3月	合計	1日平均
利用延数	9	14	11	11	10	12	8	8	9	12	3	5	112	—
利用冊数	15	24	16	26	16	18	15	8	11	26	9	8	192	—

○予約件数

	4月	5月	6月	7月	8月	9月	10月	11月	12月	1月	2月	3月	合計	1日平均
窓口	2,386	2,227	2,424	2,205	2,378	2,287	2,494	2,024	1,854	1,778	1,698	1,749	25,504	88
OPAC	283	324	333	398	364	317	411	470	533	408	406	417	4,664	16
合計	2,669	2,551	2,757	2,603	2,742	2,604	2,905	2,494	2,387	2,186	2,104	2,166	30,168	104

○調査相談(レファレンス)件数

	4月	5月	6月	7月	8月	9月	10月	11月	12月	1月	2月	3月	合計	1日平均
口頭	3,058	3,260	4,300	4,812	5,745	4,021	4,375	5,627	5,094	4,978	5,378	5,262	55,910	193
電話	982	812	1,064	1,063	1,143	1,032	1,029	1,580	1,439	1,216	1,395	1,356	14,111	49
文書	11	20	15	12	24	18	15	25	15	20	20	12	207	—
合計	4,051	4,092	5,379	5,887	6,912	5,071	5,419	7,232	6,548	6,214	6,793	6,630	70,228	242

○複写 ※ 総枚数は、館内複写の枚数と郵送(郵送+Web)複写枚数の合計

	4月	5月	6月	7月	8月	9月	10月	11月	12月	1月	2月	3月	合計	1日平均
郵送件数	7	9	5	5	7	4	4	14	7	6	6	5	79	—
Web件数	17	23	12	19	14	16	16	19	8	12	22	16	194	—
総枚数	30,416	29,934	35,144	33,456	33,828	30,216	30,582	33,639	31,055	30,315	29,577	31,614	379,776	1,310

○他の図書館との協力業務の状況(冊・冊・件・件)

	4月	5月	6月	7月	8月	9月	10月	11月	12月	1月	2月	3月	合計
他の図書館からの借用	102	102	113	111	100	100	128	101	101	90	110	104	1,262
(うち国立国会図書館)	3	4	1	1	8	3	7	1	10	3	5	1	47
他館への複写依頼	3	8	21	34	13	35	71	21	22	57	57	92	434
利用紹介状の発行	4	2	7	4	0	3	6	4	0	1	1	1	33

○シャトル便による搬送状況(冊)

	4月	5月	6月	7月	8月	9月	10月	11月	12月	1月	2月	3月	合計
中之島→中央	10,312	10,546	10,980	10,616	11,158	10,274	10,740	11,046	10,530	10,940	11,215	12,171	130,528
中央→中之島	8,914	8,244	8,702	8,880	8,482	8,541	9,465	8,803	9,475	9,102	9,380	10,187	108,175

○データベース等利用状況

		4月	5月	6月	7月	8月	9月	10月	11月	12月	1月	2月	3月	合計
聞蔵Ⅱ	デジ	23	25	14	22	26	18	22	24	26	44	46	17	307
	新聞	19	24	44	43	47	35	33	28	38	37	51	54	453
ヨミダス	デジ	8	12	22	25	16	17	12	19	17	16	22	25	211
	新聞	15	21	20	34	37	30	29	24	32	27	19	20	308
日経	デジ	28	35	37	23	39	17	25	10	25	26	23	16	304
	新聞	14	11	13	14	6	7	18	9	8	12	7	15	134
毎日	デジ	7	9	4	7	7	7	4	4	2	3	5	4	63
	新聞	9	8	5	8	20	5	10	11	17	11	12	10	126
産経	デジ	3	5	3	5	7	3	3	5	0	1	6	1	42
	新聞	4	7	4	8	14	1	14	5	13	18	20	5	113
JP法		16	24	25	16	25	25	27	33	30	20	16	14	271
マガ+		5	6	10	15	9	14	8	8	4	1	5	3	88
官報		8	10	25	13	12	14	12	6	11	12	10	14	147
MPAC		9	18	9	5	18	11	11	3	17	10	19	9	139
CiNii		3	14	8	11	10	13	4	9	3	1	7	5	88
CD-ROM		16	19	16	9	20	18	13	20	17	20	33	15	216
DB利用 合計	デジ	126	177	173	142	189	157	141	141	152	154	192	123	1,867
	新聞	61	71	86	107	124	78	104	77	108	105	109	104	1,134
デジタル DB複写	件数	40	53	36	47	48	45	37	36	46	45	49	32	514
	枚数	690	758	416	442	888	685	515	1,099	760	966	831	389	8,439
新聞DB 複写	件数	0	0	29	34	33	22	33	29	37	27	23	35	302
	枚数	0	0	234	316	268	251	284	476	320	265	467	358	3,239
DB複写 合計	件数	40	53	65	81	81	67	70	67	83	72	72	67	818
	枚数	690	758	650	758	1,156	936	799	1,575	1,080	1,231	1,298	747	11,678
CD-Eyes		65	65	64	83	77	76	98	74	61	73	66	91	893
インター ネット	人数	1,678	1,494	1,502	1,503	1,637	1,507	1,399	1,473	1,208	1,144	1,254	1,378	17,177
	枠数	4,329	3,971	3,996	4,101	4,512	4,103	3,920	4,078	3,386	3,177	3,581	3,800	46,954
無線LAN	総数	400	329	285	404	456	401	387	375	350	367	409	526	4,689
	(交付)	33	18	29	25	51	49	50	56	50	44	51	50	506
持込PC		804	681	734	854	875	892	796	791	722	746	785	945	9,625
ネット満席お断り		22	48	18	9	15	18	12	10	3	4	6	6	171
持込PC満席お断り		0	0	0	0	0	0	0	2	0	0	0	0	2

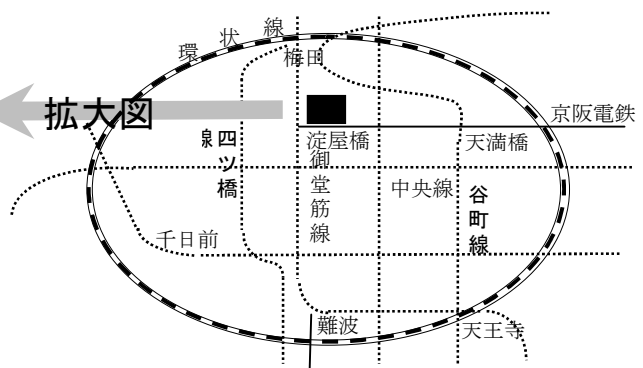
※新聞DB複写は6月より集計

■大阪府立中之島図書館

所在地 〒530-0005 大阪市北区中之島1-2-10
 電話番号 06(6203)0474(代表)
 URL http://www.library.pref.osaka.jp/
 大阪関係資料について 06(6203)0473(直通)
 ビジネス資料について 06(6203)4150(直通)
 交通機関
 ・京阪淀屋橋・地下鉄御堂筋線淀屋橋駅下車
 1号出口から北東へ約300m 大阪市役所東隣
 ・地下鉄堺筋線「北浜」駅北西へ約500m
 ・京阪中之島線「大江橋」駅(6番出口)東へ約300m
 ・京阪中之島線「なにわ橋」駅(1番出口)西へ約300m

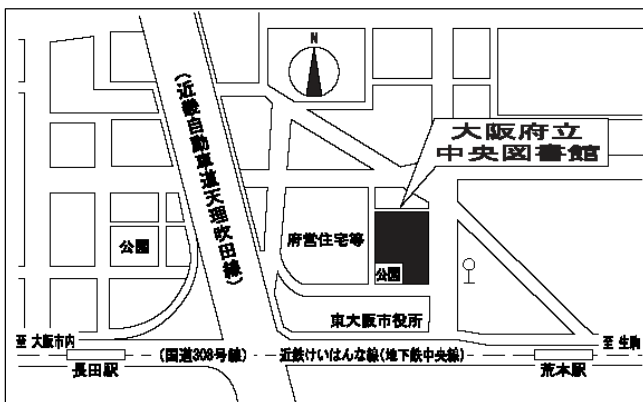
開館時間 月曜日～金曜日 午前9時～午後8時
 土曜日 午前9時～午後5時

休館日 国民の祝日と国民の休日、日曜日
 6月・10月・3月の第2木曜日、年末年始(12月29日～1月4日)



■大阪府立中央図書館

所在地 〒577-0011 東大阪市荒本北1丁目2番1号
 電話番号 06(6745)0170(代表)
 URL 中之島図書館と同じです
 交通機関 近鉄けいはんな線(地下鉄中央線)
 荒本駅下車 1号出口から北西へ約400m
 長田駅下車 3号出口から北東へ約1000m



平成23年7月発行



編集・発行大阪府立中之島図書館