

要 覧

2010



表紙 大阪府立中之島図書館所蔵絵画
『中之島図書館デッサン』 鍋井 克之 画

大阪府立中之島図書館

建館寄付記と増築寄付記

建館寄付記（書き下し文）



我が大阪は関西の雄府にして、人口百万、財豊かに物殷んにして、諸学競い興る。而して図書館の設独り焉を闕く。是に於いて、府庁、建館の議有り。某、自から揣らず、図書館一字暨び図書財本若干資を献じ、もって微力を効さんことを請う。府議して之を納れ、明治三十三年十一月に起工し、三十七年一月に至って成れり。夫れ、宇内の交通、五州の貿易経済の術は、商工より急なるは莫し。而して大阪は商工の淵藪と称す。斯の館に入る者は、仰いで国家の盛運を思い、俯して我が府の富運を察し、之を培い、之を養い、諸学理に参じ、益功を将来に収めよ。庶幾くは、府庁建館の議に負かず、某も亦余榮有るに与らんことを。従五位住友吉左衛門識す。

【撰】 重野安禪氏 【書】 岡本隆徳氏
【铸造】 東京美術学校 (現 東京芸術大学)

増築寄付記（書き下し文）



曩に、某、本館暨び図書財本を本府に納め、聊か効を報ぜり。其の端末は銅に記して上に扁ぐる如し。事は二十季前に在り。今や牽運旺んにして、教化行わる。入館の士子咽を埒め、設備窄狭を告ぐ。本府の慶為らざるべけんや。是に於いて、府庁の允許を得、館の左右各の新館一字を増築し、規制を恢張す。工は大正十年一月に興し、翌年十月に訖りて竣す。今よりして後、士子閱覽に便にして、精研洞究、昭代休明の化を醸醸するは、独り某の素願に愜うのみに非ずして、其の本府を埒し、国家を益すること、蓋し浅鮮ならざるもの有らん。夫れ、府庁建館の議の若きは前に記備われり。茲に之に及ばずという。従四位勲二等男爵住友吉左衛門識す。

【撰】 永山近彰氏 【書】 杉山令吉氏
【铸造】 東京美術学校 (現 東京芸術大学)
*2つの大銅板額は、第15代住友吉左衛門氏の寄付

目 次

一年の歩み・沿革	1	ビジネス支援サービス・図書館協力業務	7・8
組織・現員表・業務の概要	2	大阪資料・古典籍サービス	8
大阪府立図書館協議会委員	3	展示貸出	9
平成22年度当初予算・利用状況	3	蔵書	10
敷地・建物・建物平面図	4	主題文庫・目録・貴重書の指定	11・12
閲覧室の状況・各室案内	5	協賛・協力事業	13
ビジネス支援サービス	6		

《一年の歩み》 平成21年度

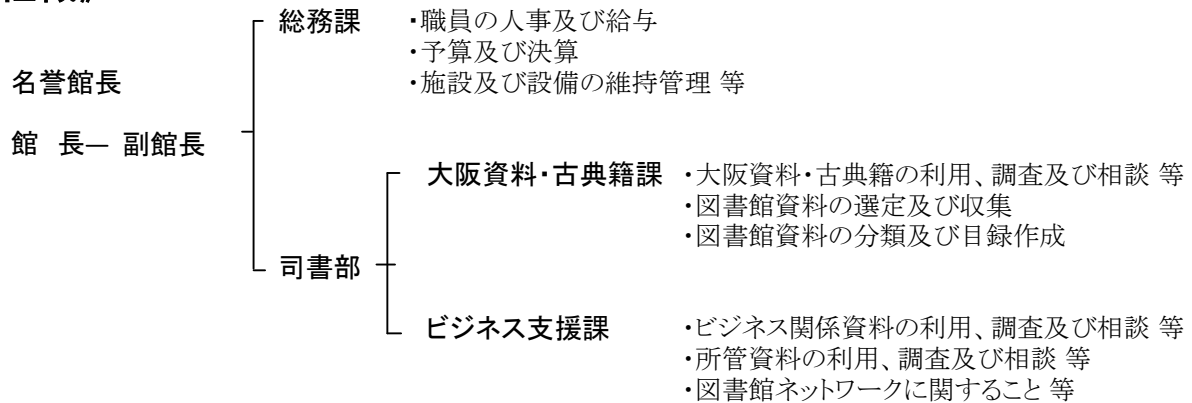
平成21年度		平成22年	
6月 16日	商用データベース研修会	1月 9日	特別講演会「文化遺産としての中之島図書館」
6月 30日～ 7月 2日	デジタル情報室閉室（機器更新・環境整備）	3月 3日	経営革新講座「成長の秘訣は堅実経営」 大阪府商工会連合会と共催
9月 16日	第一回大阪府立図書館協議会	3月 17日	ビジネスセミナー 「何故、日本の大規模メーカーは、新興アジア企業に負けるのか？」
11月 16日	知的財産活用セミナー「知的財産活用のため、知的財産の基礎知識を学ぼう！」 大阪府立特許情報センターと共催	3月 26日	第二回大阪府立図書館協議会
11月 27日～ 12月 21日	オンライン・データベース入門講座（全5回）		
11月 28日～ 12月 4日	特別展示「浪速の絵師菅橋彦の世界」		
12月 4日	特別講演「菅橋彦と生田花朝の世界」		
12月 19日～ 1月 16日	特別展示「文化遺産としての中之島図書館」		

《沿革》

明治 33年（1900）	2月	第15代住友吉左衛門氏から、大阪府に対し、図書館の建物一式並びに図書購入基金寄附の申出
	37年（1904）	2月 建物竣工、開館式典挙行 3月 「大阪図書館」開館
	39年（1906）	12月 「大阪府立図書館」と改称
大正 5年（1916）	3月	第2号書庫を増築
	11年（1922）	10月 住友家の寄附により、左右両翼の建物を増築
昭和 2年（1927）	10月	第3号書庫を増築
	25年（1950）	8月 天王寺分館開館
	26年（1951）	10月 自動車文庫を開設、府内市町村を巡回
	31年（1956）	6月 商工資料館を増築、講堂と商工資料室を開設
	35年（1960）	12月 本館事務棟を増築
	37年（1962）	2月 本館、主題別開架閲覧制度を実施
	49年（1974）	4月 「大阪府立中之島図書館」と改称（新館は「夕陽丘図書館」として独立開館） 5月 本館、左右両翼の3棟が国の重要文化財に指定
平成 2年（1990）	4月	図書の分類にNDC（日本十進分類法）を導入
	8年（1996）	5月 東大阪市に「大阪府立中央図書館」開館 中之島図書館は、大阪資料・近世和漢書資料を中心にリニューアルオープン
	11年（1999）	3月 大和銀文庫基金設立 5年間で収集開始 4月 中之島図書館ホームページ開設 5月 棟札（明治36年8月挙行の上棟式に使われた）が国の重要文化財に指定
	13年（2001）	7月 大阪府立図書館ホームページ開設（インターネット検索の開始）
	16年（2004）	2月 百周年記念式典 4月 ビジネス支援サービス開始
	19年（2007）	3月 大阪府立大学学術情報センターと大阪府立両図書館が相互協力を協定

《組織》

(平成22年4月1日現在)



《現員表》

(平成22年4月16日現在)

職名		名誉館長	館長	副館長	部長	課長	主査	副主査	司書	主事	再任用職員	合計
部	課											
	名誉館長	1										*
	館長		1									1
	副館長			1								1
	総務課					1	1	1		2	2	7
司書部	大阪資料・古典籍課					1	3		3			7
	ビジネス支援課					1	3	1	3			8
	合計	*	1	1	0	3	7	2	6	2	2	24

(注) 総合計数は名誉館長を除く

《業務の概要》

- 1 府民への直接サービス(ビジネス支援/大阪資料・古典籍)
貸出・閲覧・複写・調査相談・利用案内
- 2 図書館協力業務
図書館間相互協力・研修
- 3 資料の選定及び収集・分類・目録作成・保存
- 4 生涯学習事業
講演会・講座・展示会の実施・博物館等への展示物貸出
- 5 広報
ホームページ・メールマガジンの作成、放映・出版物への資料提供

《大阪府立図書館協議会委員》

(平成22年7月1日現在)

氏名	役職名	氏名	役職名
安 保 正 一	大阪府立大学理事 副学長兼学術情報センター長	秦 健 吾	大阪府高等学校図書館研究会 会長
池 川 康 朗	大阪府議会議員 (教育常任委員会委員長)	伴 恭 二	元大阪府教育長
北 克 一	大阪市立大学大学院 創造都市研究科教授	藤 井 順 輔	(株)三井住友銀行取締役 兼専務執行役員
高 崎 由 紀 子	大阪府子ども文庫連絡会副代 表	村 木 美 紀	同志社女子大学 情報メディア学科専任講師
中 田 順 子	大阪公共図書館協会監事 (富田林市立金剛図書館長)		

平成21年度 図書館協議会の開催年月日 第1回 平成21年9月16日 第2回 平成22年3月16日

《平成22年度当初予算》

(単位:千円)

項 目	金 額	項 目	金 額
図書館運営費	6,631	資料収集費	23,438
施設管理費	44,161		
資料整備費	279	合 計	74,509

《利用状況》

平成21年度

月	開館 日数 日	入館 者数 人	個 人 貸 出			協 力 貸 出			調 査 ・ 相 談			書庫 出納 冊数	予 約 件数 件	複写 枚数 枚
			利用 人数 人	利用 冊数 冊	登録 者数 人	府内市 町村図 書館	利用 冊数 冊	利用 延数 冊	利用 冊数 冊	口頭 件	電話 件			
4月	25	29,246	5,223	13,941	748	330	22	33	4,013	1,400	18	7,628	2,920	31,869
5月	23	26,432	4,927	12,865	657	374	21	32	3,576	1,197	21	6,153	2,526	28,536
6月	25	28,112	5,252	13,473	646	364	18	29	4,025	1,369	31	7,716	2,854	29,504
7月	26	28,111	5,208	13,778	627	430	23	30	4,665	1,484	18	7,415	2,723	29,942
8月	26	30,917	4,919	12,956	588	367	20	24	4,285	1,448	17	8,107	2,474	30,565
9月	23	27,147	4,656	12,495	526	318	17	26	4,045	1,284	31	6,567	2,479	28,632
10月	25	27,650	5,212	14,177	613	368	13	20	4,063	1,485	40	6,770	2,832	30,339
11月	23	24,166	4,883	13,503	517	337	11	12	4,122	1,464	15	7,229	2,785	30,195
12月	23	23,706	4,677	13,037	481	361	17	25	3,982	1,421	15	7,416	2,613	27,046
1月	22	22,798	4,585	11,758	539	356	13	14	4,172	1,762	18	6,877	2,527	34,487
2月	23	23,951	4,621	12,706	503	335	15	22	3,939	1,393	19	8,041	2,480	48,840
3月	25	25,957	5,027	14,075	524	327	19	27	3,624	1,431	22	9,897	2,724	33,327
合計	289	318,193	59,190	158,764	6,969	4,267	209	294	48,511	17,138	265	89,816	31,937	383,282

《敷地・建物》

平成22年3月31日現在

敷 地 4,442.97 m²

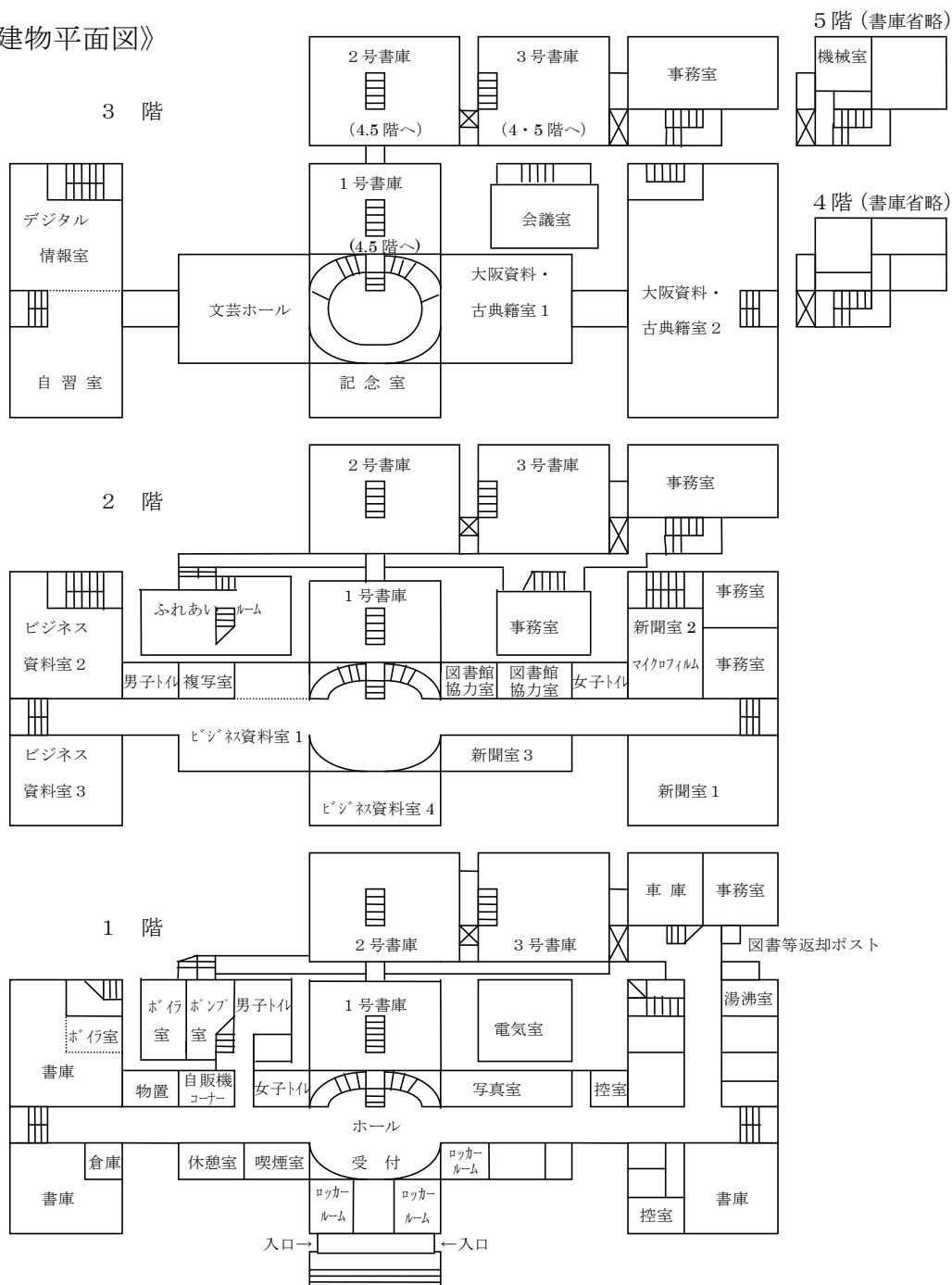
建 物 煉瓦及び石造、一部鉄筋コンクリート造

建 面 積 2,071.99 m²

延 面 積 6,897.51 m²

(①閲覧室等 1,685.27 m² ②事務室等 2,997.46 m² ③書庫 2,214.78 m²)

《建物平面図》



《閲覧室の状況》

	席数(席)	面積(m ²)	開架冊数(冊)
ビジネス資料室1～4	105	463.84	40,000
新聞室	43	245.76	6,000
図書館協力室	10	55.71	500
大阪資料・古典籍室	121	459.98	17,000
閲覧室 小計	279	1,225.29	63,500
文芸ホール		148.76	
自習室	96	178.35	
デジタル情報室	44	132.87	
合計	419	1,685.27	63,500

《各室案内》

1 階	
受付カウンター	閲覧各室を利用される方 → 入館証 (ロッカー・傘立ての鍵つき)
	自習を利用される方 → 座席指定の入館証 (ロッカー・傘立ての鍵つき)
2 階	
ビジネス資料室 1	利用相談カウンター、貸出・返却・書庫出納カウンター、複写室 辞典、年鑑、名簿・名鑑、統計書などの参考図書
ビジネス資料室 2	経済、経営、法律などのビジネス関係図書、ビジネス関係雑誌
ビジネス資料室 3	会社の社史、産業・商業関係図書、アジア開発銀行調査レポートなど
ビジネス資料室 4	大阪府内の住宅地図、官報、現行法規
図書館協力室	他の図書館からの資料の取り寄せなど、図書館ネットワークの窓口
新聞室 1	全国紙などの新聞の本紙、縮刷版 (東京版)、業界紙
新聞室 2	明治以来の朝日、毎日新聞 (大阪版)、有価証券報告書等のマイクロフィルム
新聞室 3	全国紙の本日分、全国の電話帳など
3 階	
大阪資料・古典籍室 1・2	大阪の歴史、産業、文化、行政など大阪に関する全分野の図書 (市町村史誌、行政資料、研究書など)
	大阪の雑誌、地図
	古典籍、貴重書、特別コレクション
	古典籍研究のための基本的書誌、専門書
	古典籍、特別コレクションなどのカード目録 (書名・著者名)
文芸ホール	展示会、講演会、セミナーなどの会場
デジタル情報室	インターネット、商用外部データベース、CD-ROM
自習室	自分の資料を使って学習する人のための部屋

《ビジネス支援サービス》

当館では平成16年4月から「ビジネス支援室」を開設し、これから事業を始めようとする人、営業や企画のためのデータを探している人、キャリアアップしようとする人などに、必要な資料・情報を提供することを目的に「ビジネス支援サービス」を行っている。

「ビジネス支援室」には、「ビジネス資料室」「デジタル情報室」「新聞室」の3つの部屋があり、ビジネス関係の図書、雑誌、パンフレット、データベースなど揃えている。

また電話や郵送でのレファレンス(調査相談)にも応えている。さらに、その時々ビジネス関連の関心事をテーマにしたセミナーを開催しているほか、大阪府内の図書館員を対象としたレファレンス(ビジネス支援サービス)研修や、高校生のインターンシップ(職業体験)などにも協力している。

■ ビジネス資料室

＜ビジネス資料室1＞には、調査・相談のための「利用相談カウンター」を設置し、利用者の相談に応えるとともに調査に役立つ各分野の統計・調査資料、年鑑・年報類、また会社・団体などを調べるための名簿、名鑑など専門的な参考図書を開架して調査の便宜を図っている。

「貸出返却カウンター」では、図書の貸出返却を受けるとともに書庫からの出納も行っている。

また、府立中央図書館からの本の取り寄せも担当している。

＜ビジネス資料室2＞には、ビジネス関係の図書・雑誌を開架し、閲覧・貸出利用に提供している。

＜ビジネス資料室3＞には、社史コーナーを設置するとともに、企業のCSR(Corporate Social Responsibility)環境報告等のパンフレット、アジア開発銀行発行の調査レポートを開架し、アジア諸国の経済情報に関する資料を充実させている。

＜ビジネス資料室4＞には、ビジネスのための利用が多い大阪府域住宅地図(昭和30年代以降)と官報(昭和59年以降)、現行法規総覧を開架し、調査・複写利用に供している。

大阪府域住宅地図、ブルーマップについては一覧チラシを作成配布している。

■ デジタル情報室

無料でインターネットやCD-ROM、データベースなどデジタル情報の利用環境を提供、また、パソコン持込利用者のために電源席を提供している。

オンライン・データベースについては、21年度、新たに「The Sankei Archives(産経新聞)」・「CiNii(NII論文情報ナビゲータ)(国立情報学研究所)」・「MPAC(マーケティング情報パック)(富士グローバルネットワーク)」を追加・提供した。(「LexisNexis」は20年度末で契約終了。)

6月30日～7月2日閉室し、機器類更新、無線LAN環境整備等を行った。

CD-ROM媒体の「CD-Eyes50」については、利用頻度を考慮し、ビジネス資料室1で提供。

＜デジタル情報室利用状況＞

	4月	5月	6月	7月	8月	9月	10月	11月	12月	1月	2月	3月	計
インターネット	3,266	2,682	2,724	1,759	1,707	1,591	1,643	1,483	1,415	1,388	1,502	1,743	22,903
(内)青少年用インターネット	(17)	(6)	(7)										(30)
オンラインデータベース	188	104	196	160	187	207	278	236	244	199	164	210	2,373
CD-ROM	112	105	109	102	83	94	92	107	108	125	98	106	1,241
持込パソコン専用席	367	203	243	361	457	541	549	520	501	536	631	793	5,702
無線LAN				201	267	271	296	275	296	308	315	412	2,641
計	3,933	3,094	3,272	2,583	2,701	2,704	2,858	2,621	2,564	2,556	2,710	3,264	34,860

■ 新聞室

主要全国紙の本紙、縮刷版、マイクロフィルムはもとより、各種業界の最新の動向がわかる業界紙を多数揃えている。業界紙については、ビジネス支援開始時から寄贈依頼作業を継続し、21年度は347紙と順調に増えてはいるが、リーマンショック以来の経済情勢の変化もあり廃刊になった業界新聞も多い。

大阪証券取引所・東京証券取引所の有価証券報告書(昭和24年～平成13年9月期)のマイクロフィルムも閲覧提供している。(平成13年度からは金融庁EDINETのページで直近5年分閲覧可能)

6月、デジタル情報室のみで利用可能であったオンラインデータベース(5大紙)を新聞室2でも提供できる環境整備を行い、7月より供用開始した。

新聞室所蔵情報と各新聞の解題を記した小冊子の目録を府域図書館、希望の利用者に配布している。

■ 「ビジネス支援サービス」ホームページ

中之島図書館ホームページの中に「ビジネス支援サービス」のページを設けている。
このページでは、「ビジネス支援サービス利用案内」「ビジネス調査ガイド」「ビジネスWeb情報源」のほか、「住宅地図一覧」などを掲載している。
(URL: http://www.library.pref.osaka.jp/nakato/busi_top.html)

■ 平成21年度ビジネスセミナー開催状況

3月17日 「何故、日本の大規模メーカーは、新興アジア企業に負けるのか？」 参加70名
講師: 竹内 毅氏(あずさ監査法人 公認会計士)

■ 商用データベース研修会開催状況

6月16日 参加47名
「Mpac(エムパック)マーケティング情報データベースを使って業界動向・シェアを調べよう」
講師: 富士グローバルネットワーク 椎野由大氏
「大阪府立中之島図書館デジタル情報室の改装予定について」
講師: 当館職員
「業界動向・マーケットシェア調査に役立つ参考図書、『調査ガイド』の紹介」
講師: 当館職員

■ オンライン・データベース入門講座開催状況

講師: 当館職員・嘱託
11月27日 ヨミダス歴史館 参加2名
12月4日 日経テレコン21(図書館対応) 参加4名
12月11日 LexisNexis JP 日本法総合データベース 参加1名
12月18日 MPAC 参加5名
12月21日 毎日NEWSパック 参加3名
3月5日 MAGAZINEPLUS、CiNii 参加2名
3月8日 The Sankei Archives 参加2名

■ 共催事業

11月16日 知的財産活用セミナー「知的財産活用のため、知的財産の基礎知識を学ぼう！」 参加42名
講師: 今井由喜夫氏(大阪府立特許情報センター特許情報活用支援アドバイザー)
大阪府立特許情報センターと共催
3月3日 経営革新講座「成長の秘訣は堅実経営」 参加39名
講師: 森下 勉氏((有)ツトム経営研究所代表)
下田富昭氏(サイクルベースあさひ前会長)
大阪商工会連合会と共催

■ 研修生等受入

府立高等学校インターンシップ
8月10日～11日3名
府立高等学校初任者研修
7月27日～28日4名 8月5日～6日3名 8月13日～14日4名
図書館実習
8月11日～14日 大阪城南女子短期大学1名 龍谷大学2名
8月18日～21日 同志社大学2名
8月24日～28日 大阪大谷大学1名
職場体験学習
22年2月1,2,3,5日 寝屋川市立第四中学校1名

《図書館協力業務》

図書館協力室では、大阪府内の市町村図書館や大学図書館、国立国会図書館等との資料の相互貸借、利用紹介状の発行などを行っている。

また府内市町村図書館職員対象の参考業務実務研修や、司書資格取得のための大学生の図書館実習なども行っている。

府内公共図書館との相互貸借については、中央図書館とのシャトル便を経由して、中央図書館の図書館協力車で各自治体の中心館に搬送される。

○ 参考業務実務研修(大阪公共図書館協会受託)

大阪・郷土 平成22年1月21日(府内公共図書館司書6人)

ビジネス 平成22年2月10日(府内公共図書館司書5人)

他の図書館との協力業務の状況

	4月	5月	6月	7月	8月	9月	10月	11月	12月	1月	2月	3月	計	
他の図書館からの借用	79	123	103	102	81	70	104	121	88	92	62	85	1,110	(冊)
(うち国立国会図書館)	2	2	1	10	3	3	3	9	2	1	1	1	38	(冊)
他館への複写依頼	26	36	63	43	29	23	24	37	4	6	13	10	314	(件)
利用紹介状の発行	3	3	2	2	2	6	6	1	2	2	4	1	34	(件)

シャトル便による搬送状況(冊数)

	4月	5月	6月	7月	8月	9月	10月	11月	12月	1月	2月	3月	計
中之島→中央	10,507	10,539	10,366	10,593	11,818	11,665	12,701	11,822	10,863	10,865	10,189	11,063	132,991
中央→中之島	8,883	8,435	8,461	8,885	8,030	7,766	9,136	8,012	8,137	8,533	7,973	8,923	101,174

《大阪資料・古典籍サービス》

大阪資料・古典籍室では、「大阪に関するあらゆる資料」と「古典籍とこれに関する資料」を提供している。大阪資料では、文学・歴史・政治・経済など、大阪に関する全分野の本をはじめ、行政資料や大阪発の情報誌等、幅広く資料収集し、調査相談を行っている。

また、古典籍では府民の文化財産ともいえる貴重な資料を多数所蔵し、利用に供している。

■平成21年度 展示会開催状況 3階 文芸ホール

「浪速の絵師 菅橋彦の世界」 11月28日(土)～12月4日(金)

「文化遺産としての中之島図書館」(企画委員会展示) 12月19日(土)～1月16日(土)

■小展示 会場:大阪資料・古典籍室①

回	展示内容	展示期間
第89回	平成20年度 新収資料展	3月 13日(金) ～ 5月 16日(土)
第90回	五穀豊穡の祈りー住吉大社御田植神事ー	5月 18日(月) ～ 6月 20日(土)
第91回	夏の風物詩ー天神祭	6月 22日(月) ～ 8月 1日(土)
第92回	川 橋 海 のある風景	8月 3日(月) ～ 10月 10日(土)
第93回	浪花の賑わい ～食の風景～	10月 20日(火) ～ 12月 5日(土)
第94回	浪花の賑わい ～十日えびす～	12月 7日(月) ～ 1月 16日(土)
第95回	大阪の消防	1月 18日(月) ～ 3月 10日(水)

■展示貸出

平成21年度:8件

展示会名	展示期間	場所	出展資料名
特別展「道教の美術」	9.15～10.25	大阪市立美術館	『七夕』江戸時代 『山海経』明時代 『道藏輯要』清時代
特別展示「緒方惟準の生涯一没後100年記念展一」	6.2～6.14	適塾	『精得館日講抱子人身窮理』 『緒方病院一覽』
第64回特別展「大阪の学校ものがたりー教育と地域」	9.8～10.12	大阪人権博物館	『大阪市立徳風尋常小学校概覽』大正11年度
春季特別展「北摂の戦国時代」	10.10～11.29	吹田市立博物館	『東摂城址図誌』
企画展「うまいもんと大坂画壇」	10.10～12.13	芦屋市立美術博物館	『奇杯品目録』『温故帖』『浪花名物料理物産札』『明治広告帳』等
特別展「建物と大工の世界～泉佐野の大工組と神社・寺院～」	10.17～11.29	歴史館いずみさの	『彫物小道具大工雛形』『新增早引匠家雛形』『秘伝匠家絵様集』
第15回企画展「成合 春日神社と金龍寺」	1.4～2.28	高槻市立しろあと歴史館	『新古今和歌集』巻1 『発心集』巻1 『武道伝来記』巻2
春季展「茶の湯の裂地展」	3.20～4.27	湯木美術館	『古今名物類聚』

■出版放送関係への資料提供 (出版掲載許可書・放映許可書)

平成21年度:111件

資料名	出版物・番組名	出版・製作者名
「点石齋画報」	平城遷都1300年記念出版 NARASIA1300 (1)	奈良県
「京雀」	日本の歴史 別巻	小学館
「摂津名所図会」	泉佐野「長者伝説の町」駅前植栽プレート	泉佐野市
「尾張名所図会」	日韓文化交流基金 NEWS no. 50	日韓文化交流基金
「菅原伝授手習鑑」	上方文化講座菅原伝授手習鑑	和泉書院
「浪花のむめ」	天神祭	テレビ大坂
「草稿抄 山片蟠桃自書」	高砂市史 第二巻	高砂市
「巨泉玩具帖」	京都 魔界地図	PHP研究所
「藤澤桓夫宛 中野重治書簡」	中野重治書簡集	平凡社
「文反故」「あしのやの記」等	上田秋成一没200年記念一	日本近世文学会
「河内鑑名所記」	図説 河内長野市史	河内長野市
「続日本紀」	ハビジョン特集「復元・幻の大寺院～新薬師寺・天平の謎に挑む」	NHKプラネット近畿
「皇園道度図」	なぜ対馬は円く描かれたのかー国境と聖域のアジュール	朝日新聞社出版

《蔵書》

(平成22.3.31現在)

■図書

区分		和漢書 (冊)	洋書 (冊)	計 (冊)	構成比 (%)
分類 (NDC)					
0	総記	54,155	1,138	55,293	13
1	哲学	24,385	140	24,525	6
2	歴史	77,441	325	77,766	18
3	社会科学	92,300	1,091	93,391	22
4	自然科学	15,659	1,533	17,192	4
5	工学	28,427	2,634	31,061	7
6	産業業	24,259	359	24,618	6
7	芸術	31,326	142	31,468	7
8	語学	6,240	123	6,363	1
9	文学	68,074	456	68,530	16
小計		422,266	7,941	430,207	100
他分類 合本雑誌・「文庫」等		114,095	1	114,096	
合計		536,361	7,942	544,303	

■その他

マイクロフィルム	12,932
CD(-ROM)・DVD(-ROM)	816
合計	13,748

■蔵書目録

- 大阪府立図書館蔵書目録(本館分)〈明治36年度～昭和41年度〉
- 大阪府立図書館天王寺分館蔵書目録〈昭和25年度～昭和41年度〉
- 大阪府立図書館増加図書目録〈昭和42年度～昭和47年度〉
- 大阪府立中之島図書館増加図書目録〈昭和48年度～平成元年度〉
- 大阪府立中之島・夕陽丘図書館増加図書目録〈平成2年度～5年度,7年度〉
- 大阪府立中之島図書館増加図書書名累積索引(和漢書)〈昭和42年度～昭和53年度〉
- 大阪府立中之島・夕陽丘図書館増加図書書名累積索引 和漢(一般)書の部1巻～5巻〈昭和57年度～平成元年度〉
- 大阪府立中之島図書館増加図書書名累積索引(洋書)〈昭和42年度～昭和53年度〉
- 大阪府立中之島・夕陽丘図書館増加図書目録累積版1巻～4巻〈平成2年度～平成6年度〉
- 大阪府立中之島・中央図書館増加図書目録〈平成8年度〉
- 大阪府立中央・中之島図書館増加図書目録〈平成9年度〉付:和図書蔵書目録CD-ROM版
- 大阪府立中之島・中央図書館蔵書目録和図書編(OL-CD ver.2.0)
- 大阪府立図書館蔵書目録和図書編(OL-CD)〈2000～2003年版〉

■その他の刊行物

- 大阪府立図書館五十年史略
- 大阪府立図書館 参考事務必携
- なにわづ(大阪府立中之島図書館だより) No.1～143
- 大阪府史 第1巻～第7巻・別巻
- 大阪府立図書館紀要 第1号～第39号
- 善本八十選
- 奥田家文書 第1巻～第15巻
- 大阪府立中之島図書館九十年
- 遡遊従之(大阪資料叢刊第1)
- 大坂本屋仲間記録 第1巻～第18巻(全18巻)
- 中之島百年—大阪府立図書館のあゆみ(大阪府立中之島図書館百周年記念事業実行委員会発行)
- 大阪百人一首(大阪府立中之島図書館百周年記念基金運営委員会発行)
- 大阪府市町村等刊行物収集目録

■主題文庫・目録

No. 1	大阪府立図書館蔵	住友文庫古書分類目録(洋書)	No. 25	大阪府立図書館蔵	芝居番付目録
No. 2	大阪府立図書館蔵 天王寺分館蔵	古書分類目録(洋書) 第1冊[改訂版]	No. 26	大阪府立図書館蔵 天王寺分館蔵	大原文庫和漢書分類目録
No. 3		近松浄瑠璃本奥書集成	No. 27	大阪府立図書館蔵	社史・経済団体史目録
No. 4	大阪府立図書館蔵 天王寺分館蔵	古書分類目録(洋書) 第2冊(A)	No. 28	大阪府立図書館蔵	「朝日新聞」文庫目録
No. 5	大阪府立図書館蔵	大阪地図目録	No. 29	大阪府立図書館蔵	万国博覧会関係資料目録
No. 6	大阪府立図書館蔵 天王寺分館蔵	古書分類目録(洋書)第2冊(B)	No. 30		玄武洞文庫解題目録
No. 7	大阪府公共図書館	郷土資料総合目録			玄武洞文庫目録(2)
No. 8	大阪府立図書館蔵	稀書解題目録	No. 31		柏原家文書目録付誉田八幡宮文書目録
No. 9	大阪府立図書館蔵	住友文庫分類目録(洋書)〈上〉	No. 32		欧文科学技術雑誌所在目録 1971版
No. 10	大阪府立図書館蔵	地方史誌目録	No. 33	大阪府立図書館蔵	逐次刊行物目録 和漢書の部[改訂増補]
No. 11	大阪府立図書館蔵	漢籍目録	No. 34	大阪府立図書館蔵	近代日本文学合集索引
No. 12	大阪府立図書館蔵	近世活字本目録	No. 35	大阪府立図書館蔵 中之島図書館蔵	公害関係資料目録
No. 13	大阪府立図書館蔵	住友文庫分類目録(洋書)〈下〉	No. 36	大阪府立図書館蔵 中之島図書館蔵	織田文庫目録
No. 14	大阪府立図書館蔵	逐次刊行物目録	No. 37	大阪府立図書館蔵 中之島図書館蔵	川田文庫目録 I
No. 15	大阪府立図書館蔵	漢籍目録	No. 38	大阪府立図書館蔵 中之島図書館蔵	川田文庫目録 II
No. 16	大阪府立図書館蔵	漢籍目録	No. 39	大阪府立図書館蔵 中之島図書館蔵	藤沢文庫目録
No. 17	大阪府立図書館蔵 天王寺分館蔵	大原文庫洋書分類目録 第2冊	No. 40		中西文庫目録
No. 18	大阪府立図書館蔵 天王寺分館蔵	大原文庫洋書分類目録 第3冊		大阪府公共図書館	逐次刊行物総合目録 (永年保存分)
No. 19	大阪府立図書館蔵	市河文庫・斎藤文庫目録		大阪府等 市町村等	刊行物収集目録(昭和49年度 ～平成5年度, 8～17年度)
No. 20	大阪府立図書館蔵 天王寺分館蔵	大原文庫洋書分類目録 第1冊		大阪府立図書館蔵	逐次刊行物等総合目録
No. 21	大阪府立図書館蔵 天王寺分館蔵	大原文庫洋書分類目録 第4冊	No. 41		中西文庫目録(追加)
No. 22	大阪府立図書館蔵	石崎文庫目録	No. 42		柏原家文書目録(追加)
No. 23	大阪府立図書館蔵	韓本目録	No. 43	大阪府立図書館蔵 中之島図書館蔵	藤沢文庫目録補遺版
No. 24	大阪府立図書館蔵	松下文庫分類目録	No. 44		玄武洞文庫目録(追加寄贈)
				大阪府立図書館蔵 中之島図書館蔵	大和銀文庫目録

各種文庫 (大阪の団体や個人から寄贈され、コレクションとして活用する意義のある貴重な資料群)

石崎文庫	11,478冊	石崎勝蔵氏旧蔵和漢書 (医学、本草学関係など)
朝日新聞文庫	18,523冊	朝日新聞社寄贈(近世文芸書、地誌類などの和漢書)
韓本雑書	5,083冊	佐藤六石氏収集(住友家の寄付金で購入。李氏朝鮮時代の板本、活字本、写本など)
浄瑠璃本	702冊	西田仲右衛門氏の旧蔵書(当館購入)に朝日新聞社主村山龍平氏寄贈分を加えたもの
近世後期小説類	937冊	今川一氏寄贈(草双紙が中心)
道修町三丁目文書	約15,000点	道修町三丁目組合寄贈(近世町方文書)
柏原家文書	約11,000点	柏原仁兵蔵氏、利章氏寄贈(近世庄屋文書、上田秋成自筆稿本類)
平野町二丁目文書	74点	近世町方文書
織田文庫	1,509点	竹中タツ氏〔故織田作之助氏実姉〕寄贈(織田作之助の旧蔵資料、図書、雑誌、書簡、草稿)
川田文庫	1,368点	川田俊子氏〔故川田順氏夫人〕(川田順の旧蔵資料、図書)
森田文庫	2,311冊	森田敦子氏〔故森田幸門氏息女〕寄贈(漢方医学関係の和書)
三井文庫	1,583冊	三井宣夫氏〔故三井駿一氏長男〕寄贈(中国医学関係書)
藤澤文庫	3,147冊	藤澤典子氏〔故藤澤桓夫氏夫人〕寄贈(藤澤桓夫の旧蔵資料)
中西文庫	約4,500点	中西宗吾氏寄贈(近世文芸書、書簡、詠草等)
玄武洞文庫	1,070冊 454点	田結荘金治氏、哲治氏寄贈(近世の書目、砲術関係書、田結荘千里翁ら代々の自筆稿本・書画、蓮月尼自筆書簡等)
大和銀文庫	4,078点	旧大和銀行からの寄付5千万円を基に公益信託大和銀文庫基金が発足、約5年間で収集した近世から現代にわたる大阪関係の商工業、金融、経済分野を中心とした資料

寄託図書 (当館に保管し、一般に公開することを約して、個人や団体から預かっている貴重な資料群)

田結荘千里翁遺書	55冊	田結荘哲治氏より(田結荘千里の手稿本「古文孝経心解」など)
契沖遺書	112冊	円珠庵〔喜多契信氏〕より(国学者契沖の自筆本、補訂書入れ本など)
古絵図	2軸8舗	山口格太郎氏より(古版地図)
草間直方翁遺書	150冊	草間敏夫氏より(草間直方の著述「三貨図彙」など)
通法寺縁起	5巻1冊	増本巴都彦氏より
秋田屋(宋栄堂) 遺	11冊 1帖1巻 書翰等160袋	田中秀氏より(大阪書肆 秋田屋関係資料)
三津家文書	255点	三津武氏より(近世町方文書)
アジア開発銀行(ADB)	4,156点	開発途上国に対する援助計画の調査報告書等

■平成21年度貴重書の指定

指定年月日:平成22年3月31日

書名・著者	冊数	刊・写
癸丑詠草・丙辰詠草	1冊	写
〔頼山陽自筆書簡〕	1軸	自筆
大津絵節摺り物貼込帖	1帖	刊
摂津国袴衣の玉川	1点(3枚)	刊
大阪城古図	1枚	写

《その他協力事業》

21年4月9日～22年3月25日 計21回開催	図書館を学ぶ相互講座
21年5月8日～22年3月14日 計9回開催	児童図書館研究会近畿支部定例勉強会 「子どもの本のこと、学びませんか？」
21年5月20日～4月・9月・3月除く第3水曜	大阪府立博物館 どこでも博物館講座 主催:大阪府立弥生文化博物館、大阪府立近つ飛鳥博物館
21年6月18日～21年7月6日	教科書見本特別展示会 主催:大阪府教育委員会
21年8月3日～21年8月8日	インターナショナルワークショップフェスティバル 主催:インターナショナルワークショップフェスティバル実行委員会
21年8月22日～21年10月12日	水都大阪 アート回廊「森の映画館」 主催:水都大阪 2009実行委員会
21年8月22日～21年10月12日	水都大阪 アート回廊「作家ヤノベケンジ氏、磯部行久氏作品展示」 ええはがき研究会作品展示 主催:水都大阪 2009実行委員会
21年10月23日～21年11月13日	鳥取県観光展示 主催:鳥取県立図書館
21年11月27日	人権擁護士養成講座 主催:大阪府
21年12月7日～21年12月12日	ものづくり工芸展 主催:社団法人大阪工芸協会
21年12月5日	若手能ライブ@大阪府立中之島図書館 主催:能楽協会 大阪支部 大阪若手能実行委員会 共催:大阪府立大学
22年1月25日～22年1月30日	大阪楽座採択事業「やっぱり本が好き!国際ブック・アート・ピクニック」 主催:NPO大阪アーツアポリア
22年2月19日～22年2月27日	木津川ウォール・ペインティング写真展in中之島図書館 主催:大阪府 木津川ウォール・ペインティング実行委員会
22年3月26日～22年3月31日	大阪楽座採択事業「街頭紙芝居原画展」 主催:紙芝居総合センター「三邑会」

■大阪府立中之島図書館

所在地 〒530-0005 大阪市北区中之島1-2-10
 電話 06(6203)0474 (代表)
 URL <http://www.library.pref.osaka.jp/>
 大阪関係資料について 06(6203)0473 (直通)
 ビジネス資料について 06(6203)4150 (直通)
 交通機関 京阪淀屋橋・地下鉄御堂筋線淀屋橋駅下車
 1号出口から北東へ約300m 大阪市役所東隣

開館時間	・月曜日～金曜日 午前9時～午後8時 ・土曜日 午前9時～午後5時
休館日	・国民の祝日と国民の休日 ・日曜日 ・6月、10月、3月の第2木曜日 ・年末年始(12月29日～1月4日)

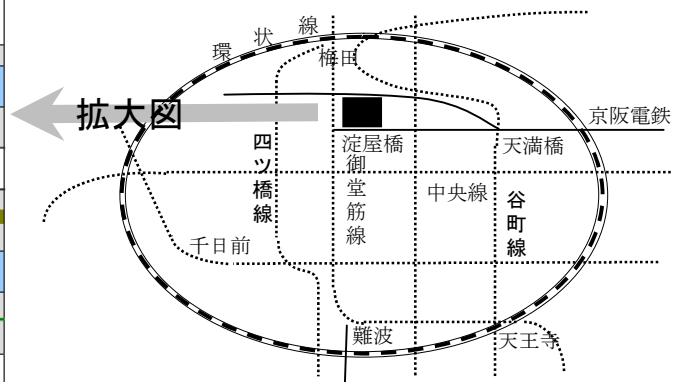
●立地

大阪の代表的な都市景観を構成する中之島に位置し、都市環境、交通の便に恵まれている。大阪市役所東隣



●交通(上記交通機関のほか)

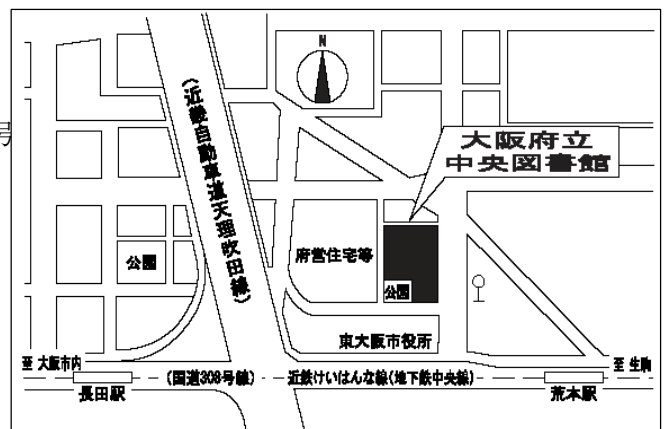
- ・地下鉄堺筋線「北浜」駅北西へ約500m
- ・京阪中之島線「大江橋」駅(6番出口)東へ約300m
- ・京阪中之島線「なにわ橋」駅(1番出口)西へ約300m



■大阪府立中央図書館

URLは、中之島図書館と同じです。

所在地 〒577-0011 東大阪市荒本北1丁目2番1号
 電話 06(6745)0170 (代表)
 交通機関 近鉄けいはんな線(地下鉄中央線)
 荒本駅下車 1号出口から北西へ約400m
 長田駅下車 3号出口から北東へ約1000m



平成22年6月発行

編集・発行大阪府立中之島図書館