

要 覧

2009



表紙 大阪府立中之島図書館所蔵絵画
『中之島図書館デッサン』 鍋井 克之 画

大阪府立中之島図書館

建館寄付記と増築寄付記

建館寄付記（書き下し文）



我が大阪は関西の雄府にして、人口百万、財豊かに物殷^{さか}んにして、諸学競い興る。而して図書館の設^せ独り焉を闕く。是に於いて、府庁、建館の議有^あり。某、自^{それ}から揣^がらず、図書館一宇暨^{およ}び図書財本若干資を献じ、もって微力を効さんことを請う。府議して之を納れ、明治三十三年十一月に起工し、三十七年一月に至^こって成れり。夫れ、宇内の交通、五州の貿易経済の術は、商工より急なるは莫^なし。而して大阪は商工の淵藪と称す。斯の館に入る者は、仰いで国家の盛運を思い、俯して我が府の富源を察^{これ}し、之を培^{つち}い、之を養^{これ}い、諸学理に参^{ます}じ、益功を将来に収めよ。庶幾^{そむ}くは、府庁建館の議に負^{また}かず、某も亦余榮有^あるに与らんことを。従五位住友吉左衛門識^{しる}す。

【撰】 重野安繹氏 【書】 岡本隆徳氏
【鑄造】 東京美術学校 （現 東京芸術大学）

増築寄付記（書き下し文）



繙^{さき}に、某、本館暨^{およ}び図書財本を本府に納め、聊^{いさ}か効を報ぜり。其の端末は銅に記して上に扁^かぐる如^{ごと}し。事は二十季前に在^あり。今や奎運旺^{さか}んにして、教化行^たわる。入館の士子咽^{のど}を埒^{うず}め、設備窄狭^{さくきょう}を告^たぐ。本府の慶^た為らざるべけんや。是に於いて、府庁の允計^{いんけい}を得、館の左右各の新館一宇を増築^{おのおの}し、規制^{かいちよう}を恢張^{かいかう}す。工は大正十年一月に興^{いた}し、翌年十月に訖^{いた}りて竣^すす。今よりして後、士子閱覽^{しん}に便にして、精研洞究^{しん}、昭代休明^{しやう}の化を黼黻^{ふくつ}するは、独^{それ}り某の素願^そにかな^{かな}うのみに非^そずして、其の本府を据^そし、国家を益^こすること、蓋^こし浅鮮^{せん}ならざるもの有^しらん。夫れ、府庁建館の議の若^{ごと}きは前に記備^きわれり。茲^こに之に及^{これ}ばずとい^{しる}う。従四位勲二等男爵住友吉左衛門識^{しる}す。

【撰】 永山近彰氏 【書】 杉山令吉氏
【鑄造】 東京美術学校（現 東京芸術大学）

* 2つの大銅板額は、第15代住友吉左衛門氏の寄付

目 次

一年の歩み・沿革	1	ビジネス支援サービス・図書館協力業務	7・8
組織・現員表・業務の概要	2	大阪資料・古典籍サービス	8
大阪府立図書館協議会	3	展示貸出	9
平成21年度当初予算・利用状況	3	蔵書	10
敷地・建物・建物平面図	4	主題文庫・目録・貴重書の指定	11・12
閲覧室の状況・各室案内	5	協賛・協力事業	13
ビジネス支援サービス	6		

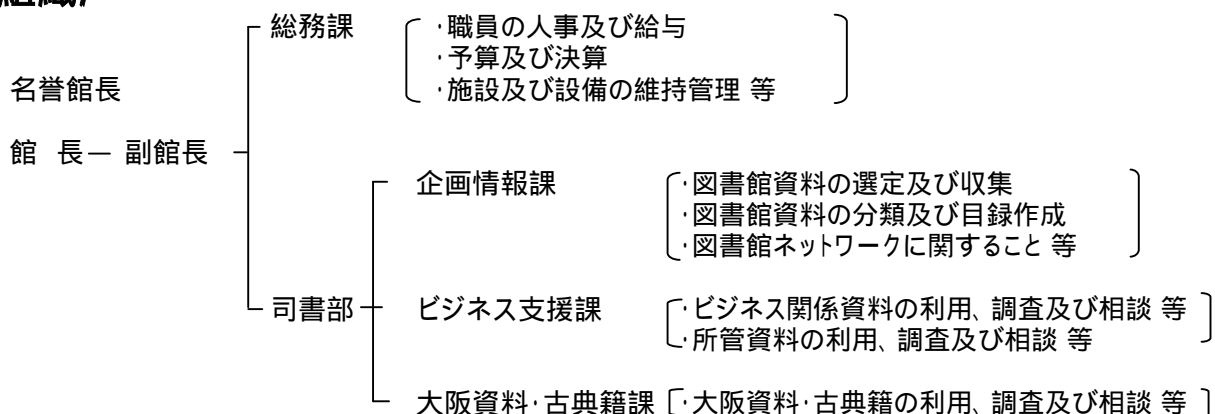
〈一年の歩み〉 平成20年度

5月 8日	図書館職員スキルアップ研修 第1回（～3月12日 全4回）	12月 3日	知的財産セミナー「知的財産活用のための基礎知識 What is `Chiteki Zaisan`?-」 (大阪府立特許情報センターと共催)
5月 31日～ 7月 9日	観光の大阪展 第1回（～3月11日 全5回）	平成21年	
6月 5日～ 6日	寄贈資料展示会「屏風展」	1月 20日	ビジネス講座「後継者がやる経営革新～後継者に告ぐ『早く気付け！早く取組め！』～」個別相談会（～3月18日 全4回） (大阪府商工会連合会と共催)
6月 18日～ 7月 3日	平成21年度使用教科書見本本の特別展示会	2月 18日	第2回 大阪府立図書館協議会
7月 22日～ 24日	オンラインデータベース入門講座（全3回）	3月 19日	ビジネスセミナー「時代に生き抜くための企業戦略～M&Aと戦略デューデリジェンス～」
8月 5日	第1回 大阪府立図書館協議会	3月 31日	『大阪府立図書館紀要』第38号 (Web版)発行
8月 10日	NHK大阪放送局「トップランナー オン ザロード in 大阪」公開録画		
11月 14日～ 20日	所蔵絵画展「菅橋彦の典雅な世界」		
11月 26日	「第3回 大阪経済・労働白書説明会」(大阪府立産業開発研究所と共催)		

〈沿革〉

明治	33年(1900)	2月	第15代住友吉左衛門氏から、大阪府に対し、図書館の建物一式並びに図書購入基金寄附の申出
	37年(1904)	2月	建物竣工、開館式典挙行
		3月	「大阪図書館」開館
	39年(1906)	12月	「大阪府立図書館」と改称
大正	5年(1916)	3月	第2号書庫を増築
	11年(1922)	10月	住友家の寄附により、左右両翼の建物を増築
昭和	2年(1927)	10月	第3号書庫を増築
	25年(1950)	8月	天王寺分館開館
	26年(1951)	10月	自動車文庫を開設、府内市町村を巡回
	31年(1956)	6月	商工資料館を増築、講堂と商工資料室を開設
	35年(1960)	12月	本館事務棟を増築
	37年(1962)	2月	本館、主題別開架閲覧制度を実施
	49年(1974)	4月	「大阪府立中之島図書館」と改称(新館は「夕陽丘図書館」として独立開館)
		5月	本館、左右両翼の3棟が国の重要文化財に指定
平成	2年(1990)	4月	図書の分類にNDC(日本十進分類法)を導入
	8年(1996)	5月	東大阪市に「大阪府立中央図書館」開館 中之島図書館は、大阪資料・近世和漢書資料を中心にリニューアルオープン
	11年(1999)	3月	大和銀文庫基金設立 5年間で収集開始
		4月	中之島図書館ホームページ開設
		5月	棟札(明治36年8月挙行の上棟式に使われた)が国の重要文化財に指定
	13年(2001)	7月	大阪府立図書館ホームページ開設(インターネット検索の開始)
	16年(2004)	2月	百周年記念式典
		4月	ビジネス支援サービス開始
	19年(2007)	3月	大阪府立大学学術情報センターと大阪府立両図書館が相互協力を協定

(組織)



(現員表)

(平成21年4月16日現在)

職名		名誉館長	館長	副館長	部長	課長	主査	副主査	司書	主事	再任用職員	合計
部	課											
	名誉館長	1										*
	館長		1									1
	副館長			1								1
	総務課					1	1	2		2	2	8
司	企画情報課				1	1	2		1			5
書	ビジネス支援課					1	3	1	2			7
部	大阪資料・古典籍課					1	2		2			5
合計		*	1	1	1	4	8	3	5	2	2	27

(注) 総合計数は名誉館長を除く

(業務の概要)

- 府民への直接サービス(ビジネス支援/大阪資料・古典籍)
貸出・閲覧・複写・調査相談・利用案内
- 図書館協力業務
図書館間相互協力・研修
- 資料の選定及び収集・分類・目録作成・保存
- 生涯学習事業
講演会・講座・展示会の実施・博物館等への展示物貸出
- 広報
ホームページ・メールマガジンの作成、放映・出版物への資料提供

〈大阪府立図書館協議会〉

(平成21年7月1日現在)

氏名	役職名	氏名	役職名
安 保 正 一	大阪府立大学理事 副学長兼学術情報センター長	伴 恭 二	元大阪府教育長
北 克 一	大阪市立大学大学院 創造都市研究科教授	藤 井 順 輔	(株)三井住友銀行取締役 兼専務執行役員
高 崎 由 紀 子	大阪府子ども文庫連絡会代表	三 宅 史 明	大阪府議会議員 (教育常任委員会委員長)
田 中 正	大阪府高校図書館研究会会長	村 木 美 紀	同志社女子大学 情報メディア学科専任講師
中 田 順 子	大阪公共図書館協会監事 (富田林市立金剛図書館長)		

平成20年度 図書館協議会の開催年月日 第1回 平成20年8月5日 第2回 平成21年2月18日

〈平成21年度当初予算〉

(単位:千円)

項 目	金 額	項 目	金 額
図書館運営費	13,789	資料収集費	25,019
施設管理費	46,213	ビジネス支援図書館機能推進事業費	10,684
資料整備費	3,093	電子目録データ作成等事業費	4,860
		合 計	103,658

〈利用状況〉

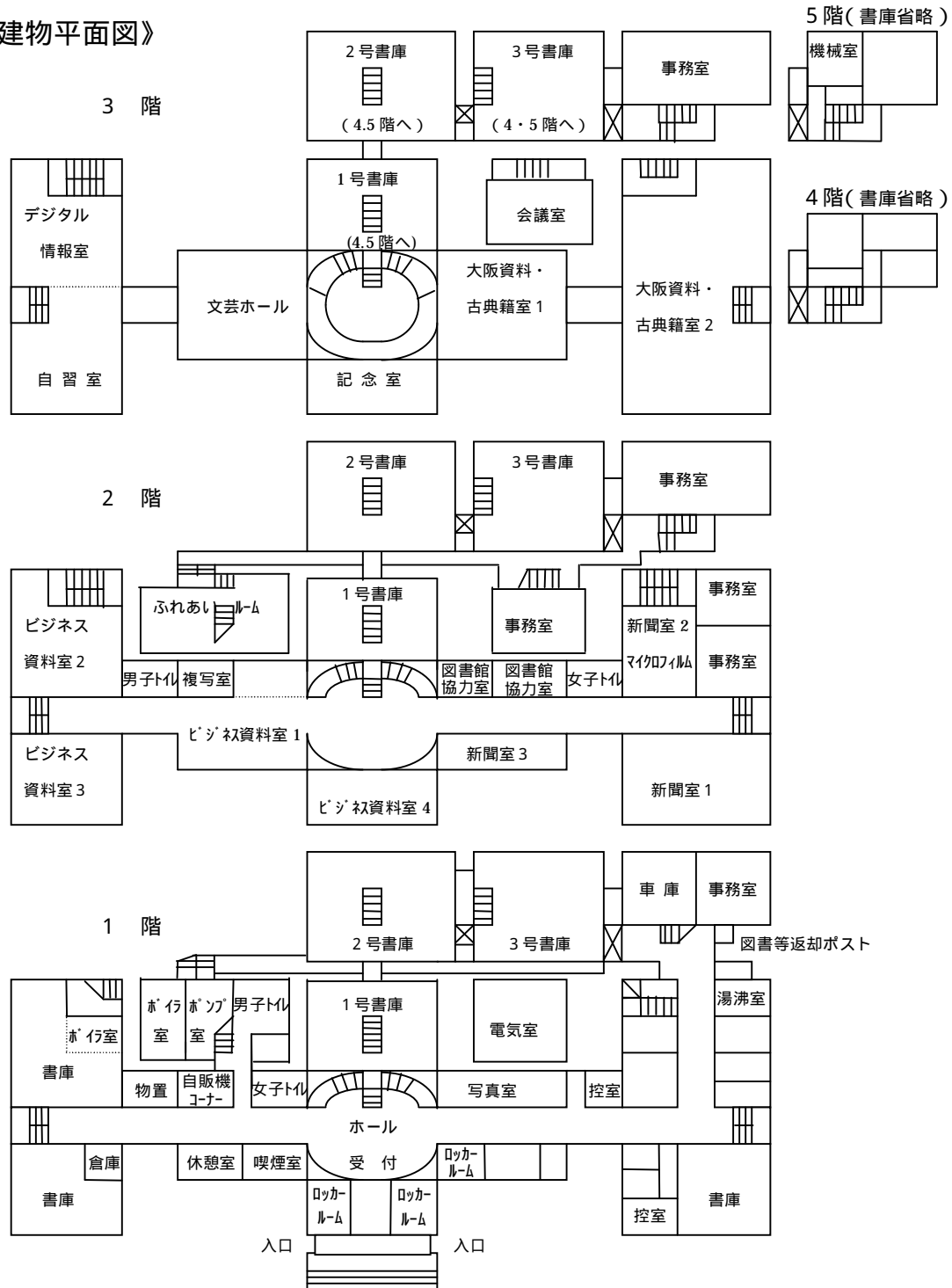
平成20年度

月	開館日数 日	入館者数 人	個人貸出			協力貸出			調査・相談			書庫 出納 冊数	予 約 予約 件数	複写 複写 枚数		
			利用 人数 人	利用 冊数 冊	登録 者数 人	府内市 町村図 書館		その他 団体	調 査	相 談	口 頭				電 話	文 書
						利用 冊数 冊	利用 延数 冊									
4月	24	28,257	4,872	12,481	725	349	17	20	3,828	1,236	52	7,480	2,519	29,782		
5月	12	14,690	2,895	7,922	374	381	13	18	1,985	565	38	4,849	1,397	19,121		
6月	24	28,055	4,862	12,727	770	335	23	26	3,697	1,166	50	8,111	2,383	33,048		
7月	25	29,881	4,759	11,763	666	360	13	14	3,755	1,170	54	8,410	2,416	30,203		
8月	25	28,557	4,529	11,659	624	315	12	21	3,909	1,062	50	8,938	2,458	31,887		
9月	23	26,600	4,467	11,318	583	323	23	29	3,589	1,143	52	7,687	2,682	33,212		
10月	25	29,352	5,111	13,141	649	368	23	28	4,302	1,208	60	8,271	2,827	40,623		
11月	22	23,719	4,476	11,560	541	355	17	29	3,487	865	64	8,422	2,329	31,350		
12月	22	23,465	4,563	11,956	530	295	17	26	3,846	1,032	44	6,348	2,308	27,330		
1月	22	23,310	4,820	12,813	610	351	11	21	3,856	1,244	35	6,347	2,614	27,021		
2月	22	24,955	4,755	12,577	622	316	19	26	4,375	1,240	33	7,541	2,488	29,236		
3月	24	25,928	4,753	12,587	577	374	15	24	4,564	1,158	40	8,096	2,643	31,432		
合計	270	306,769	54,862	142,504	7,271	4,122	203	282	45,193	13,089	572	90,500	29,064	364,245		

《敷地・建物》

敷地 4,442.97 m²
 建物 煉瓦及び石造、一部鉄筋コンクリート造
 建面積 2,071.99 m²
 延面積 6,897.51 m²
 (閲覧室等 1,685.27 m² 事務室等 2,997.46 m² 書庫 2,214.78 m²)

《建物平面図》



〈閲覧室の状況〉

(平成21年4月1日現在)

	席数(席)	面積(m ²)	開架冊数(冊)
ビジネス資料室1～4	106	463.84	40,000
新聞室	43	245.76	6,000
図書館協力室	11	55.71	500
大阪資料・古典籍室	111	459.98	17,000
閲覧室 小計	271	1,225.29	63,500
文芸ホール		148.76	
自習室	96	178.35	
デジタル情報室	45	132.87	
合計	412	1,685.27	63,500

〈各室案内〉

1 階	
受付カウンター	閲覧各室を利用される方 入館証(ロッカー・傘立ての鍵つき)
	自習を利用される方 座席指定の入館証(ロッカー・傘立ての鍵つき)
2 階	
ビジネス資料室1	利用相談カウンター、貸出・返却・書庫出納カウンター、複写室 辞典、年鑑、名簿・名鑑、統計書などの参考図書
ビジネス資料室2	経済、経営、法律などのビジネス関係図書、ビジネス関係雑誌
ビジネス資料室3	会社の社史、産業・商業関係図書、アジア開発銀行調査レポートなど
ビジネス資料室4	大阪府内の住宅地図、官報
図書館協力室	他の図書館からの資料の取り寄せなど、図書館ネットワークの窓口
新聞室1	全国紙などの新聞の本紙、縮刷版(東京版)、業界紙、地方紙
新聞室2	明治以来の朝日、毎日新聞(大阪版)、有価証券報告書等のマイクロフィルム
新聞室3	全国紙の本日分、全国の電話帳など
3 階	
大阪資料・古典籍室 1・2	大阪の歴史、産業、文化、行政など大阪に関する全分野の図書(市町村史誌、行政資料、研究書など)
	大阪の雑誌、地図
	古典籍、貴重書、特別コレクション
	古典籍研究のための基本的書誌、専門書
	古典籍、特別コレクションなどのカード目録(書名・著者名)
文芸ホール	展示会、講演会、セミナーなどの会場
デジタル情報室	インターネット、商用外部データベース、CD-ROM
自習室	自分の資料を使って学習する人のための部屋

(ビジネス支援サービス)

当館では平成16年4月から「ビジネス支援室」を開設し、これから事業を始めようとする人、営業や企画のためのデータを探している人、キャリアアップしようとする人などに、必要な資料・情報を提供することを目的に「ビジネス支援サービス」を行っている。

「ビジネス支援室」には、「ビジネス資料室」「デジタル情報室」「新聞室」の3つの部屋があり、ビジネス関係の図書、雑誌、パンフレット、データベースなどを揃えている。また電話や郵送でのレファレンス(調査相談)にも応えている。さらに、その時々ビジネス関連の関心事をテーマにしたセミナーを開催しているほか、大阪府内の図書館員を対象としたレファレンス(ビジネス支援サービス)研修や、高校生のインターンシップ(職業体験)などにも協力している

ビジネス資料室

<ビジネス資料室1>には、調査・相談のための「利用相談カウンター」を設置し、利用者の相談に応えるとともに調査に役立つ各分野の統計・調査資料、年鑑・年報類、また会社・団体などを調べるための名簿、名鑑など専門的な参考図書を開架して調査の便宜を図っている。

「貸出返却カウンター」では、図書の貸出返却を受付けるとともに書庫からの出納も行っている。

また、府立中央図書館からの本の取り寄せも担当している。

<ビジネス資料室2>には、ビジネス関係の図書・雑誌を開架し、閲覧・貸出利用に提供している。

<ビジネス資料室3>には、社史コーナーを設置するとともに、企業のCSR(Corporate Social Responsibility)環境報告等のパンフレット、アジア開発銀行発行の調査レポートを開架し、アジア諸国の経済情報に関する資料を充実させている。

<ビジネス資料室4>には、ビジネスのための利用が多い大阪府域住宅地図(昭和30年代以降)と官報(昭和59年代以降)、現行法規総覧を開架し、調査・複写利用に供している。

大阪府域住宅地図については一覧チラシを作成配布している。

デジタル情報室

端末37台を備え、無料でインターネットやCD-ROM、データベースなどデジタル情報の検索ができる。

20年度は「日経テレコン21」、「聞蔵 ビジュアル for Libraries」、「ヨミダス文書館」、「LexisNexisJP 日本法総合データベース」、「レクシス・ネクシス」、「CD・Eyes50」、「毎日Newsパック」といったデータベースを提供した。(CD-ROM媒体の「CD-Eyes50」については利用頻度を考慮し、ビジネス資料室1で提供)

<デジタル情報室利用状況>

	4月	5月	6月	7月	8月	9月	10月	11月	12月	1月	2月	3月	計
インターネット	3072	1461	2729	2877	2597	2763	3009	2367	2330	2254	2407	2753	30619
オンラインDB	114	65	142	138	142	102	102	112	113	117	118	126	1391
CD-ROM	0	0	21	18	22	26	26	20	9	17	13	13	185
CD-EYES50	74	34	79	84	75	71	88	68	77	80	79	70	879
計	3260	1560	2971	3117	2836	2962	3225	2567	2529	2468	2617	2962	33074

主要データベースの利用状況(延べ人数)

「日経テレコン」 410人、「聞蔵」 306人、「ヨミダス文書館」 176人、

「レクシスJP 日本法総合DB」 212人、「毎日Newsパック」 130人、「CD・Eyes50」 974人

新聞室

主要全国紙の本紙、縮刷版、マイクロフィルムはもとより、各種業界の最新の動向がわかる業界紙を多数揃えている。業界紙については、ビジネス支援開始時から寄贈依頼作業を継続し、20年度は300紙を越えた。平成19年1月から文化情報センター経由で地方紙44種を受け入れている。(地方紙受入については、文化情報センター廃止により20年度で終了)

大阪証券取引所・東京証券取引所の有価証券報告書(昭和24年～平成13年9月期)のマイクロフィルムも閲覧提供している。(平成13年度からは金融庁EDINETのページで閲覧可能)

新聞室所蔵情報と各新聞の解題を記した小冊子の目録を府域図書館、希望の利用者に配布している。

「ビジネス支援サービス」ホームページ

中之島図書館ホームページの中に「ビジネス支援サービス」のページを設けている。

このページでは、「ビジネス支援サービス利用案内」「ビジネス調査ガイド」「ビジネスWeb情報源」のほか、「住宅地図一覧」などを掲載している。

20年度にはビジネスページの中に「新聞室のページ」「デジタル情報室のページ」を新設しコンテンツの充実を図っている。

(URL: http://www.library.pref.osaka.jp/nakato/busi_top.html)

平成20年度ビジネスセミナー開催状況

3月19日「時代を生き抜くための企業戦略～ M & Aと戦略的デューデリジェンス～」 参加者44人
講師：竹内毅氏(あずさ監査法人 公認会計士)

オンラインデータベース入門講座開催状況

講師：当館職員・嘱託

- ・7月22日レクシスJP 日本法総合DB 参加者3人
- ・7月23日閻蔵 参加者5人
- ・7月24日日経テレコン 参加者6人

共催事業

11月26日「第2回大阪経済・労働白書説明会」・「物流と産業のシナジーによる地域経済発展サイクルの形成」

大阪府立産業開発研究所主任研究員 北出芳久、山本敏也

大阪府立産業開発研究所と共催 参加者19人

12月3日 知的財産権セミナー「知的財産活用のための基礎知識 - What is Chiteki Zaisan ? -」

特許情報活用支援アドバイザー 今井 由喜夫

大阪府立特許情報センターと共催 参加者24人

1月20日 ビジネス講座「後継者がやる経営革新～後継者に告ぐ『早く気付け！早く取組め！』～」

大島康義氏（後継者経営戦略研究所代表 中小企業診断士・生活習慣病予防指導士）

大阪府商工会連合会と共催 参加者28人

個別相談会の開催

・1月20日(火)16:30～18:30

・1月21日(水)14:00～17:00

・2月18日(水)14:00～17:00

・3月18日(水)14:00～17:00

参加者15人、大阪府商工会連合会と共催

図書館職員スキルアップ研修

館職員、府域市町村図書館、専門図書館職員のスキル向上とデジタル情報室設備の有効活用を図ることを考え、研修を実施した。

第1回 5月8日「国立国会図書館の電子情報を活用しよう」-レファレンスに役立つ電子情報の活用-

原田圭子氏 関西館文献提供課長、苅込照彰氏 関西館文献提供課参考係長、大西啓子氏

関西館アジア情報課アジア第一係、参加者50人

第2回 8月14日「オンラインデータベース(J-Dream2)」を使ってみよう

伊藤祥氏 独立行政法人 科学技術振興機構文献情報事業本部 情報提供部、参加者22人

第3回 11月13日「図書館のホームページから情報発信をしよう！」ホームページ作成実習・個別相談事例紹介

「メールマガジン」吹田市立図書館、「横断検索(学校図書館)システム」箕面市立図書館、

「図書館ブログ」大阪狭山市立図書館、「新聞見出し検索」枚方市立図書館、

「大学図書館との連携」八尾市立図書館、「新着図書お知らせサービス(SDI)」高槻市立図書館、

「ブックリスト」大阪市立図書館、

「ツールの活用でもっと便利に(サイト内検索、RSS配信)」大阪府立中之島図書館、参加者36人

第4回 3月12日「課題解決型レファレンスに役立つパスファインダー作成について」 参加者36人

長崎理絵氏 国立国会図書館東京本館 主題情報部科学技術・経済課経済社会係長

桂木小由美氏 国立国会図書館東京本館 主題情報部科学技術・経済課科学技術係

平成20年度高校生インターンシップによる実習生受入状況

8月18日～8月19日(計3人)

平成20年度大学生図書館実習受入状況

8月4日～8月7日(計2人)

8月18日～8月22日(計1人)

8月25日～8月29日(計3人)

〈図書館協力業務〉

図書館協力室では、大阪府内の市町村図書館や大学図書館、国立国会図書館等との資料の相互貸借、利用紹介状の発行などを行っている。

また府内市町村図書館職員対象の参考業務実務研修や、司書資格取得のための大学生の図書館実習なども行っている。

府内公共図書館との相互貸借については、中央図書館とのシャトル便を經由して、中央図書館の図書館協力車で各自治体の中心館に搬送される。

他の図書館との協力業務の状況

	4月	5月	6月	7月	8月	9月	10月	11月	12月	1月	2月	3月	計
他の図書館からの借用	127	83	103	101	107	81	131	99	98	67	121	102	1,220 (冊)
(うち国立国会図書館)	5	0	5	0	1	9	9	1	3	6	10	8	57 (冊)
他館への複写依頼	14	8	51	6	20	19	17	12	41	13	20	54	275 (件)
利用紹介状の発行	0	6	4	3	1	2	3	2	1	0	2	4	28 (件)

シャトル便による搬送状況(冊数)

	4月	5月	6月	7月	8月	9月	10月	11月	12月	1月	2月	3月	計
中之島 中央	8,956	7,854	9,342	10,076	9,458	9,190	9,736	9,582	8,967	10,005	9,715	10,518	113,399
中央 中之島	8,085	6,245	6,275	7,931	7,850	7,091	8,626	7,792	6,927	7,910	7,961	8,374	91,067

参考業務実務研修(大阪公共図書館協会受託)

平成21年1月21日(府内公共図書館司書 6人)、平成21年2月19日(同 5人)

〈大阪資料・古典籍サービス〉

平成20年度 展示会開催状況 3階 文芸ホール

寄贈資料展示会「屏風展」 6月5日(木)～6月6日(金)

「近代大阪を代表する日本画家 菅 楯彦の典雅な世界」 11月14日(金)～11月20日(木)

小展示 会場:大阪資料・古典籍室

回	展示内容	展示期間
第83回	平成19年度新収資料展	3月14日(金)～5月17日(土)
第84回	観光の大阪展 第1回 大大阪観光案内	5月31日(土)～7月9日(水)
第85回	観光の大阪展 第2回 近世大坂の旅	7月11日(金)～9月10日(水)
第86回	観光の大阪展 第3回 郊外電車に乗って	9月12日(金)～11月12日(水)
第87回	観光の大阪展 第4回 水都中之島のいまむかし	11月14日(金)～1月7日(水)
第88回	観光の大阪展 第5回 A GUIDE BOOK to OSAKA	1月9日(金)～3月11日(水)
第89回	平成20年度 新収資料展	3月13日(金)～5月16日(土)

展示貸出

平成20年度:11件

展示会名	展示期間	場所	出展資料名
第8回企画展 - 「東洋のマンチェスター」から「大大阪」へ	5.1～7.5	大阪大学総合学術博物館 待兼山修学館	『工業調査概要』昭和12年『伸びゆく工業奨励館』等
企画展「はじまりの物語 - 縁起絵巻に描かれた古のとっとり - 」	10.4～11.9	鳥取県立博物館	『呉郡志』第31巻
夏季企画展「砂糖のまち、堺筋 - 江戸時代の砂糖流通 - 」	7.19～8.31	大阪市立海洋博物館 なにわの海の時空館	『商工技芸 浪花の魁』
特集展示「大阪の米騒動と方面委員の誕生」	7.9～8.25	大阪歴史博物館	『大阪市立徳風尋常小学校概覧』
展示会「『曾根崎心中』展」	11.15～11.29	園田学園女子大学 近松研究所	『曾根崎心中』8行25丁本 『曾根崎心中』8行24丁本
第62回特別展「大阪・アジア交流史～人とモノのつながる街」	10.15～12.14	大阪人権博物館	『琉球人行粧記』『朝鮮人難波の夢』『朝鮮人来聘記』等
特別展「怒涛の幕末維新 - 攘夷・開国から民撰議院設立建白書提出へ - 」	11.5～11.28	衆議院憲政記念館	『大坂遷都意見書』
第48回企画展「道楽絵はがき - コレクターたちの粹すぎた世界」	3.6～4.19	大津市歴史博物館	『曾我廼家五郎絵葉書』
「吹田 いま・むかし」第1期「吹田町・岸部村物語」	4.25～6.2	吹田市立博物館	『本草図譜』『摂陽群談』『重訂本草綱目啓蒙』『大倭本草』

出版放送関係への資料提供 (出版掲載許可書・放映許可書)

平成20年度:108件

資料名	出版物・番組名	出版・製作者名
「大坂遷都意見書」	特別展示目録	衆議院憲政記念館
「薬泉年譜」	薬泉集 6・7	韓国古典翻訳院
「北平野町四丁目町内繁栄記録」等	大阪市史史料第72輯	大阪市史料調査会
「近世崎人伝 四」	姫路市史 本編第4巻近世2	姫路市
「丸山四条派画集 上」	狼の民俗学	東京大学出版会
「摂州式内神社石標之場所改帳」	新修茨木市史 第5巻 史料編 近世	茨木市
「日本書紀通證」「摂津名所図会」等	なにわのいくたまさん - 生國魂神社 -	生國魂神社
「和泉名所図会」等	週末の探検家～夢・羅針盤～	朝日放送
「遠思楼詩集」「広瀬旭荘書簡」	大分県先哲叢書 広瀬淡窓篇資料集	大分県教育委員会
「傾情山姥都蔵玉」	江戸演劇史	講談社
「偽紫田舎源氏」	読売新聞「古典の日」特集ページ	読売新聞 大阪本社
「東鑑 二十五 三」	その時歴史が動いた 最終回スペシャル	NHK大阪放送局
「芦分船 巻六」	あっちこっち北区	大阪市北区役所

(蔵書)

(平成21.3.31現在)

図書

区分		和漢書 (冊)	洋書 (冊)	計 (冊)	構成比 (%)
分類 (NDC)					
0	総記	49,309	1,136	50,445	12
1	哲学	24,910	140	25,050	6
2	歴史	80,056	361	80,417	19
3	社会科学	89,466	1,062	90,528	22
4	自然科学	15,313	1,530	16,843	4
5	工学	27,051	2,573	29,624	7
6	産業	23,167	349	23,516	6
7	芸術	30,769	141	30,910	7
8	語学	6,107	122	6,229	1
9	文学	66,798	456	67,254	16
小計		412,946	7,870	420,816	100
他分類 合本雑誌・「文庫」等		124,173	1	124,174	
合計		537,119	7,871	544,990	

その他

マイクロフィルム	12,844
CD(-ROM)・DVD(-ROM)	743
合計	13,587

蔵書目録

- 大阪府立図書館蔵書目録(本館分) 明治36年度～昭和41年度
- 大阪府立図書館天王寺分館蔵書目録 昭和25年度～昭和41年度
- 大阪府立図書館増加図書目録 昭和42年度～昭和47年度
- 大阪府立中之島図書館増加図書目録 昭和48年度～平成元年度
- 大阪府立中之島・夕陽丘図書館増加図書目録 平成2年度～5年度,7年度
- 大阪府立中之島図書館増加図書書名累積索引(和漢書) 昭和42年度～昭和53年度
- 大阪府立中之島・夕陽丘図書館増加図書書名累積索引 和漢(一般)書の部1巻～5巻 昭和57年度～平成元年度
- 大阪府立中之島図書館増加図書書名累積索引(洋書) 昭和42年度～昭和53年度
- 大阪府立中之島・夕陽丘図書館増加図書目録累積版1巻～4巻 平成2年度～平成6年度
- 大阪府立中之島・中央図書館増加図書目録 平成8年度
- 大阪府立中央・中之島図書館増加図書目録 平成9年度 付:和図書蔵書目録CD-ROM版
- 大阪府立中之島・中央図書館蔵書目録和図書編(OL - CD ver.2.0)
- 大阪府立図書館蔵書目録和図書編(OL-CD) 2000～2003年版

その他の刊行物

- 大阪府立図書館五十年史略
- 大阪府立図書館 参考事務必携
- なにわづ(大阪府立中之島図書館だより) No.1～138
- 大阪府史 第1巻～第7巻・別巻
- 大阪府立図書館紀要 第1号～第34号
- 善本八十選
- 奥田家文書 第1巻～第15巻
- 大阪府立中之島図書館九十年
- 遊遊従之(大阪資料叢刊第1)
- 大坂本屋仲間記録 第1巻～第18巻(全18巻)
- 中之島百年 - 大阪府立図書館のあゆみ(大阪府立中之島図書館百周年記念事業実行委員会発行)
- 大阪百人一首(大阪府立中之島図書館百周年記念基金運営委員会発行)

主題文庫・目録

1	大阪府立図書館蔵	住友文庫古書分類目録(洋書)	25	大阪府立図書館蔵	芝居番付目録
2	大阪府立図書館蔵 天王寺分館蔵	古書分類目録(洋書) 第1冊(改訂版)	26	大阪府立図書館蔵 天王寺分館蔵	大原文庫と漢書分類目録
3		近松浄瑠璃本奥書集成	27	大阪府立図書館蔵	社史・経済団体史目録
4	大阪府立図書館蔵 天王寺分館蔵	古書分類目録(洋書) 第2冊(A)	28	大阪府立図書館蔵	「朝日新聞」文庫目録
5	大阪府立図書館蔵	大阪地図目録	29	大阪府立図書館蔵	万国博覧会関係資料目録
6	大阪府立図書館蔵 天王寺分館蔵	古書分類目録(洋書) 第2冊(B)	30		玄武洞文庫解題目録
7	大阪府公共図書館	郷土資料総合目録			玄武洞文庫目録(2)
8	大阪府立図書館蔵	稀書解題目録	31		柏原家文書目録付誉田八幡宮文書目録
9	大阪府立図書館蔵	住友文庫分類目録(洋書)<上>	32		欧文科学技術雑誌所在目録 1971版
10	大阪府立図書館蔵	地方史誌目録	33	大阪府立図書館蔵	逐次刊行物目録 和漢書の部(改訂増補)
11	大阪府立図書館蔵	漢籍目録	34	大阪府立図書館蔵	近代日本文学合集索引
12	大阪府立図書館蔵	近世活字本目録	35	大阪府立中之島図書館蔵	公害関係資料目録
13	大阪府立図書館蔵	住友文庫分類目録(洋書)<下>	36	大阪府立中之島図書館蔵	織田文庫目録
14	大阪府立図書館蔵	逐次刊行物目録	37	大阪府立中之島図書館蔵	川田文庫目録
15	大阪府立図書館蔵	漢籍目録	38	大阪府立中之島図書館蔵	川田文庫目録
16	大阪府立図書館蔵	漢籍目録	39	大阪府立中之島図書館蔵	藤沢文庫目録
17	大阪府立図書館蔵 天王寺分館蔵	大原文庫洋書分類目録 第2冊	40		中西文庫目録
18	大阪府立図書館蔵 天王寺分館蔵	大原文庫洋書分類目録 第3冊		大阪府公共図書館	逐次刊行物総合目録 (永年保存分)
19	大阪府立図書館蔵	市河文庫・斎藤文庫目録		大阪府市町村等	刊行物収集目録 昭和49年度 ～平成5年度, 8～17年度
20	大阪府立図書館蔵 天王寺分館蔵	大原文庫洋書分類目録 第1冊		大阪府立図書館蔵	逐次刊行物等総合目録
21	大阪府立図書館蔵 天王寺分館蔵	大原文庫洋書分類目録 第4冊	41		中西文庫目録(追加)
22	大阪府立図書館蔵	石崎文庫目録	42		柏原家文書目録(追加)
23	大阪府立図書館蔵	韓本目録	43	大阪府立中之島図書館蔵	藤沢文庫目録補遺版
24	大阪府立図書館蔵	松下文庫分類目録	44		玄武洞文庫目録(追加寄贈)
				大阪府立中之島図書館蔵	大和銀文庫目録

各種文庫（大阪の団体や個人から寄贈され、コレクションとして活用する意義のある貴重な資料群）

石崎文庫	11,478冊	石崎勝蔵氏旧蔵和漢書（医学、本草学関係など）
朝日新聞文庫	18,523冊	朝日新聞社寄贈（近世文芸書、地誌類などの和漢書）
韓本雑書	5,083冊	佐藤六石氏収集（住友家の寄付金で購入。李氏朝鮮時代の板本、活字本、写本など）
浄瑠璃本	702冊	西田仲右衛門氏の旧蔵書（当館購入）に朝日新聞社主村山龍平氏寄贈分を加えたもの
近世後期小説類	937冊	今川一氏寄贈（草双紙が中心）
道修町三丁目文書	約15,000点	道修町三丁目組合寄贈（近世町方文書）
柏原家文書	約11,000点	柏原仁兵蔵氏、利章氏寄贈（近世庄屋文書、上田秋成自筆稿本類）
平野町二丁目文書	74点	近世町方文書
織田文庫	1,509点	竹中タツ氏（故織田作之助氏実姉）寄贈（織田作之助の旧蔵資料、図書、雑誌、書簡、草稿）
川田文庫	1,368点	川田俊子氏（故川田順氏夫人）（川田順の旧蔵資料、図書）
森田文庫	2,311冊	森田敦子氏（故森田幸門氏息女）寄贈（漢方医学関係の和書）
三井文庫	1,583冊	三井宣夫氏（故三井駿一氏長男）寄贈（中国医学関係書）
藤澤文庫	3,147冊	藤澤典子氏（故藤澤桓夫氏夫人）寄贈（藤澤桓夫の旧蔵資料）
中西文庫	約4,500点	中西宗吾氏寄贈（近世文芸書、書簡、詠草等）
玄武洞文庫	1,070冊 454点	田結荘金治氏、哲治氏寄贈（近世の書目、砲術関係書、田結荘千里翁ら代々の自筆稿本・書画、蓮月尼自筆書簡等）
大和銀文庫	4,078点	旧大和銀行からの寄付5千万円を基に公益信託大和銀文庫基金が発足、約5年間で収集した近世から現代にわたる大阪関係の商工業、金融、経済分野を中心とした資料

寄託図書（当館に保管し、一般に公開することを約して、個人や団体から預かっている貴重な資料群）

田結荘千里翁遺書	55冊	田結荘哲治氏より（田結荘千里の手稿本「古文孝経心解」など）
契沖遺書	112冊	円珠庵（喜多契信氏）より（国学者契沖の自筆本、補訂書入れ本など）
古絵図	2軸8舗	山口格太郎氏より（古版地図）
草間直方翁遺書	150冊	草間敏夫氏より（草間直方の著述「三貨図彙」など）
通法寺縁起	5巻1冊	増本巴都彦氏より
秋田屋（宋栄堂）遺	11冊 1帖1巻 書翰等160袋	田中秀氏より（大阪書肆 秋田屋関係資料）
三津家文書	255点	三津武氏より（近世町方文書）
アジア開発銀行（ADB）	4,156点	開発途上国に対する援助計画の調査報告書等

平成20年度貴重書の指定

指定年月日：平成21年3月31日

書名・著者	冊数	刊・写
内藤湖南書七絶幅	1軸	自筆
〔釈〕瓢斎俳画幅	1軸	自筆
〔片野家所蔵書簡〕	10通	自筆
踊形容楽屋之図	1点（6枚）	刊
松島千代崎橋の景	1点（1枚）	刊
大博覧会真景之図	9点（27枚）	刊
上野公園博覧会摺物帖	1点（3枚）	刊

(その他協力事業)

開催日	事業概要
8月10日	<p>事業名 : NHK大阪放送局「トップランナーオンザロードin大阪」公開録画</p> <p>主催 : NHK大阪放送局</p> <p>参加者 : 75名</p> <p>概要 : 当館大阪資料・古典籍室2において、作家の有川浩(ありかわひろ)さんをゲストに迎え、NHK大阪放送局による「トップランナーオンザロードin大阪」の公開録画が行われた。</p> <p>また、中央ホールでは、声優の前野智昭さんによって有川浩さんの「図書館戦争」のナレーションが行われた。</p>
3月24日	<p>事業名 : (財)大阪地域振興調査会 セミナー2009「八軒家浜の過去・現在・未来」</p> <p>主催 : (財)大阪地域振興調査会</p> <p>参加者 : 71人</p> <p>概要 : 水都大阪2009の主要会場の一つである八軒家浜の河川敷に完成する賑わい施設を記念し、八軒家浜のもつ歴史的な意義を再発見するとともに、歴史を継承した未来に向けての新しい広域的連携の可能性を展望し、関係者の交流と協働促進の契機とすることを目的に実施。</p>
3月24日 ～ 3月30日	<p>事業名 : 大阪楽座事業「大阪発！ほんまもんの街頭紙芝居展」</p> <p>主催 : 塩崎おとぎ紙芝居博物館 紙芝居総合センター「三巴会」</p> <p>概要 : 日本で唯一の街頭紙芝居の絵元故・塩崎源一郎所蔵の紙芝居の原画や街頭紙芝居のルーツとしての、のぞきからくり、カガミ立ち絵などの貴重な資料を展示。</p>
3月28日	<p>事業名 : 大阪楽座事業「大阪発！ほんまもんの街頭紙芝居展」関連講演会</p> <p>主催 : 塩崎おとぎ紙芝居博物館 紙芝居総合センター「三巴会」</p> <p>講師 : 畑中圭一(子供文化研究者・元大阪国際児童文学館総括専門員)</p> <p>テーマ : 街頭紙芝居を見直す～対面型メディアが作る街頭の解放区～</p>

大阪府立中之島図書館

所在地 〒530-0005 大阪市北区中之島1-2-10
 電話 06(6203)0474 (代表)
 URL <http://www.library.pref.osaka.jp/>
 大阪関係資料について 06(6203)0473 (直通)
 ビジネス資料について 06(6203)4150 (直通)
 交通機関 京阪淀屋橋・地下鉄御堂筋線淀屋橋駅下車
 1号出口から北東へ約300m 大阪市役所東隣

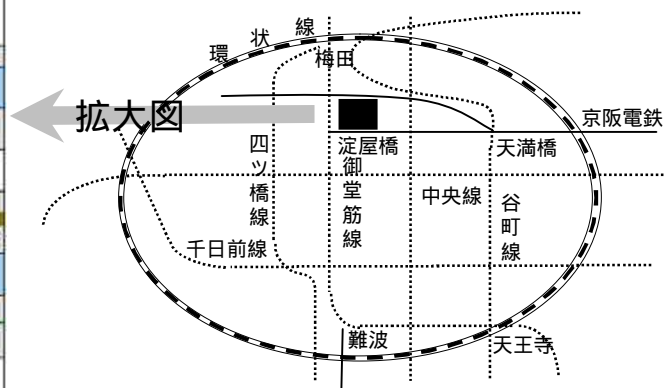
開館時間	・月曜日～金曜日 午前9時～午後8時 ・土曜日 午前9時～午後5時
休館日	・国民の祝日と国民の休日 ・日曜日 ・6月、10月、3月の第2木曜日 ・年末年始(12月29日～1月4日)

立地

大阪の代表的な都市景観を構成する中之島に位置し、都市環境、交通の便に恵まれている。大阪市役所東隣

交通(上記交通機関のほか)

- ・地下鉄堺筋線「北浜」駅北西へ約500m
- ・京阪中之島線「大江橋」駅(6番出口)東へ約300m
- ・京阪中之島線「なにわ橋」駅(1番出口)西へ約300m



大阪府立中央図書館

URLは、中之島図書館と同じです。

所在地 〒577-0011 東大阪市荒本北1丁目2番1号
 電話 06(6745)0170 (代表)
 交通機関 近鉄けいはんな線(地下鉄中央線)
 荒本駅下車 1号出口から北西へ約400m
 長田駅下車 3号出口から北東へ約1000m



平成21年7月発行

編集・発行大阪府立中之島図書館