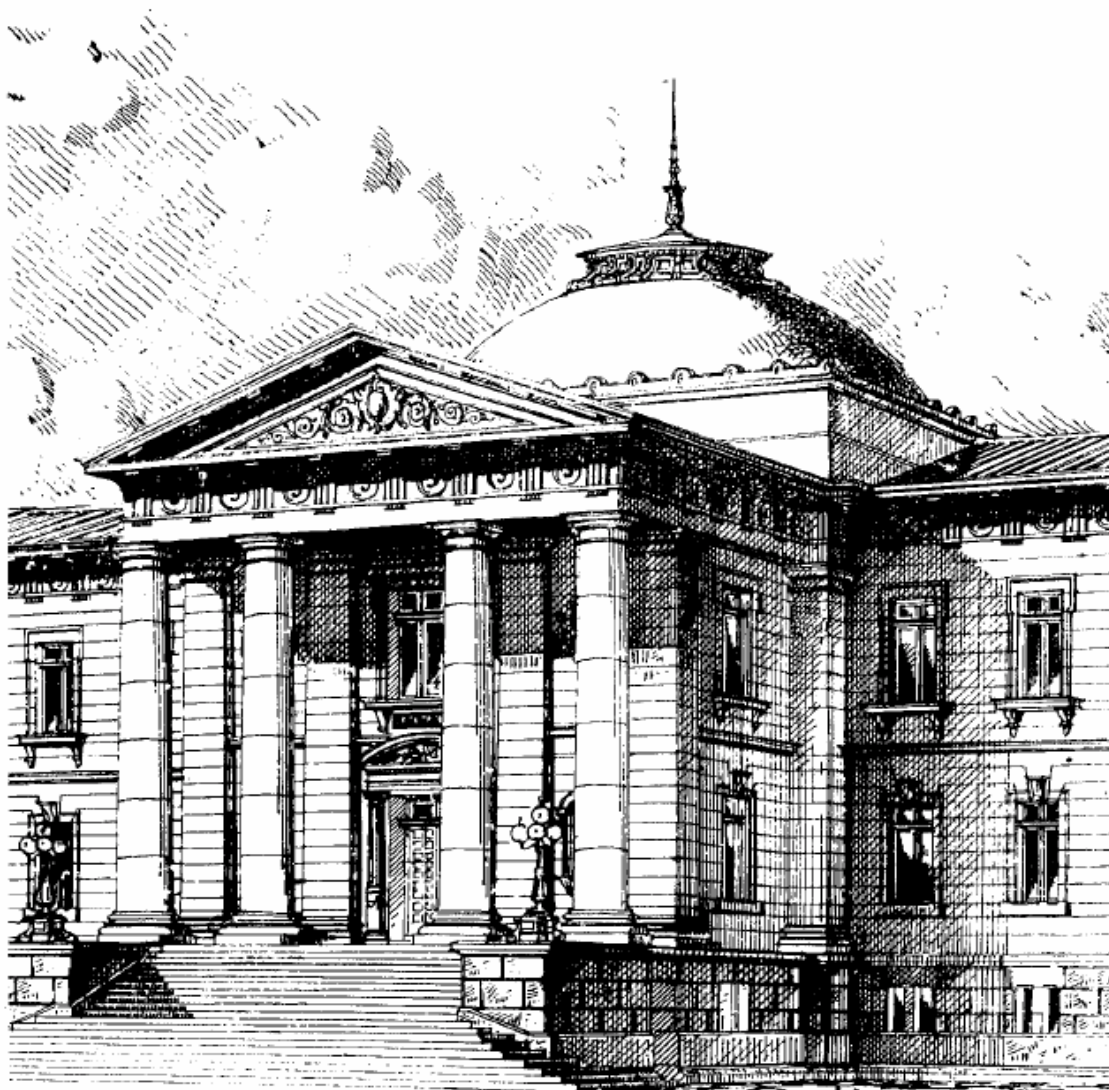


# 要覽

2008



大阪府立中之島図書館

## 建館寄付記と増築寄付記

### 建館寄付記（書き下し文）



我が大阪は関西の雄府にして、人口百万、財豊かに物殷んにして、諸学競い興る。而して図書館の設独り焉を闕く。是に於いて、府庁、建館の議有り。某、自から揣らず、図書館一字暨び図書財本若干資を献じ、もつて微力を効さんことを請う。府議して之を納れ、明治三十三年十一月に起工し、三十七年一月に至つて成れり。夫れ、宇内の交通、五州の貿易経済の術は、商工より急なるは莫し。而して大阪は商工の淵藪と称す。斯の館に入る者は、仰いで国家の盛運を思い、俯して我が府の富源を察し、之を培い、之を養い、諸学理に参じ、益功を将来に収めよ。庶幾くは、府庁建館の議に負かず、某も亦余榮有るに与らんことを。従五位住友吉左衛門識す。

【撰】重野安禪氏 【書】岡本隆徳氏  
【鑄造】東京美術学校（現 東京芸術大学）

### 増築寄付記（書き下し文）



竊に、某、本館暨び図書財本を本府に納め、聊か効を報ぜり。其の端末は銅に記して上に扁ぐる如し。事は二十季前に在り。今や牽運旺んにして、教化行わる。入館の士子咽を埒め、設備窄狭を告ぐ。本府の慶為らざるべけんや。是に於いて、府庁の允許を得、館の左右各の新館一字を増築し、規制を恢張す。工は大正十年一月に興し、翌年十月に訖りて竣す。今よりして後、士子閱覽に便にして、精研洞究、昭代休明の化を黼黻するは、独り某の素願に愜うのみに非ずして、其の本府を埒し、国家を益すること、蓋し淺鮮ならざるもの有らん。夫れ、府庁建館の議の若きは前に記備われり。茲に之に及ばずといふ。従四位勲二等男爵住友吉左衛門識す。

【撰】永山近彰氏 【書】杉山令吉氏  
【鑄造】東京美術学校（現 東京芸術大学）  
\*2つの大銅板額は、第15代住友吉左衛門氏の寄付

## 目次

一年の歩み・沿革	1	ビジネス支援サービス・図書館協力業務	7
組織・現員表・業務の概要	2	大阪資料・古典籍サービス	8
大阪府立図書館協議会	3	講座	8・9
平成20年度当初予算・利用状況	3	蔵書	10
敷地・建物・建物平面図	4	主題文庫・目録	11
閲覧室の状況・各室案内	5	協賛・協力事業	12
ビジネス支援サービス	6		

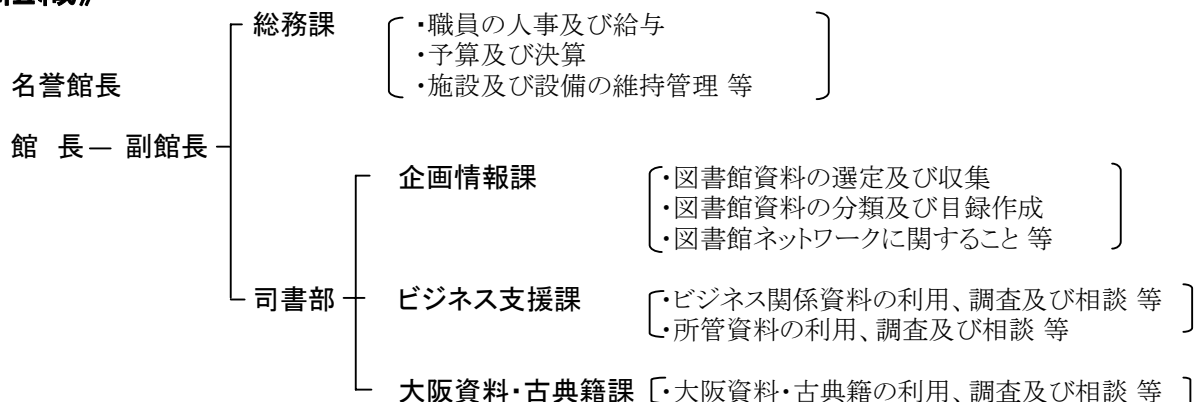
## 《一年の歩み》 平成19年度

6月11日 ～30日	展示 「俳諧一枚摺」	12月10日	講演会「中小企業新事業活動促進法に基づく経営革新」(大阪府商工会連合会と共催)
7月7日	講演会 「俳諧一枚摺」に関連して	12月12日	第3回ビジネスセミナー 「わかりやすい決算書の読み方・使い方」
7月25日	第1回ビジネスセミナー「ネットショップをはじめませんか・3」	12月15日	講演会 「なにわグルメ百景」に関連して
9月7日 ・14日	大坂俳人の自筆日記を読む」全2回	平成20年	
9月10日	第1回大阪府立図書館協議会	2月15日～	初級古文書講座 「近世大坂の道修町文書を読む」全6回
10月27日	第2回ビジネスセミナー 「企業買収時代の日本経済」	3月28日	第4回ビジネスセミナー 「日本と関西のビジネス環境の現状と展望」
10月29日	「第2回 大阪経済・労働白書説明会」 (大阪府立産業開発研究所と共催)	2月16日	第2回 大阪府立図書館協議会
11月1日	講演会「経営者・ビジネスマンが知っておきたい知的財産権の基礎知識」 (大阪府立特許情報センターと共催)	2月21日	第2回ビジネスサポートフェア in 中之島図書館
11月1日	「中小企業サポートフェア」(主催:大阪府、財団法人大阪産業振興機構)への出展	3月6日 ～8日	第5回 ビジネスセミナー「決算書入門」 「TKC指標の見方・使い方」
11月5日 ～21日	展示 「なにわグルメ百景」	3月8日	『大阪府立図書館紀要』第37号(Web版)発行
		3月31日	

## 《沿革》

明治	33年(1900)	2月	第15代住友吉左衛門氏から、大阪府に対し、図書館の建物一式並びに図書購入基金寄附の申出
	37年(1904)	2月	建物竣工、開館式典挙行
		3月	「大阪図書館」開館
	39年(1906)	12月	「大阪府立図書館」と改称
大正	5年(1916)	3月	第2号書庫を増築
	11年(1922)	10月	住友家の寄附により、左右両翼の建物を増築
昭和	2年(1927)	10月	第3号書庫を増築
	25年(1950)	8月	天王寺分館開館
	26年(1951)	10月	自動車文庫を開設、府内市町村を巡回
	31年(1956)	6月	商工資料館を増築、講堂と商工資料室を開設
	35年(1960)	12月	本館事務棟を増築
	37年(1962)	2月	本館、主題別開架閲覧制度を実施
	49年(1974)	4月	「大阪府立中之島図書館」と改称(新館は「夕陽丘図書館」として独立開館)
		5月	本館、左右両翼の3棟が国の重要文化財に指定
平成	2年(1990)	4月	図書の分類にNDC(日本十進分類法)を導入
	8年(1996)	5月	東大阪市に「大阪府立中央図書館」開館 中之島図書館は、大阪資料・近世和漢書資料を中心にリニューアルオープン
	11年(1999)	3月	大和銀文庫基金設立 5年間で収集開始
		4月	中之島図書館ホームページ開設
		5月	棟札(明治36年8月挙行の上棟式に使われた)が国の重要文化財に指定
	13年(2001)	7月	大阪府立図書館ホームページ開設(インターネット検索の開始)
	16年(2004)	2月	百周年記念式典
		4月	ビジネス支援サービス開始
	19年(2007)	3月	大阪府立大学学術情報センターと大阪府立両図書館が相互協力を協定

## 《組織》



## 《現員表》

(平成20年4月16日現在)

職名		名誉館長	館長	副館長	部長	課長	主査	副主査	司書	主事	再任用職員	合計
部	課											
	名誉館長	1										*
	館長		1									1
	副館長			1								1
	総務課					1	1	2		2	2	8
司	企画情報課				1	1	2		1			5
書	ビジネス支援課					1	3	1	3			8
部	大阪資料・古典籍課					1	2		2			5
合計		*	1	1	1	4	8	3	6	2	2	28

(注) 総合計数は名誉館長を除く

## 《業務の概要》

- 1 府民への直接サービス(ビジネス支援/大阪資料・古典籍)  
貸出・閲覧・複写・調査相談・利用案内
- 2 図書館協力業務  
図書館間相互協力・研修
- 3 資料の選定及び収集・分類・目録作成・保存
- 4 生涯学習事業  
講演会・講座・展示会の実施・博物館等への展示物貸出
- 5 広報  
ホームページ・メールマガジンの作成、放映・出版物への資料提供

## 《大阪府立図書館協議会》

(平成20年7月1日現在)

氏名	役職名	氏名	役職名
音田昌子	大阪府立文化情報センター所長	中西繁光	公立大学法人大阪府立大学副学長兼学術情報センター長
北克一	大阪市立大学大学院創造都市研究科教授	伴恭二	元大阪府教育長
杉本武	大阪府議会議員(教育文化常任委員会委員長)	藤井順輔	(株)三井住友銀行取締役常務執行役員
田中正	大阪府高校図書館研究会会長	村上紘子	大阪府子ども文庫連絡会副代表
谷垣笑子	大阪公共図書館協会理事		

平成19年度 図書館協議会の開催年月日

第1回 平成19年8月10日 第2回 平成20年2月21日

## 《平成20年度当初予算》

(単位:千円)

項目	金額	項目	金額
図書館運営費	10,517	資料収集費	13,915
施設管理費	58,968	ビジネス支援図書館機能推進事業費	17,403
資料整備費	1,363	電子目録データ作成等事業費	5,066
		合計	107,232

## 《利用状況》

平成19年度

月	開館日数 日	入館者数 人	個人貸出			協力貸出			調査・相談			書庫 出納 冊数	予約 件数
			利用 人数 人	利用 冊数 冊	登録 者数 人	府内市町 村図書館		その他 団体	口頭 件	電話 件	文書 件		
						利用 冊数 冊	利用 延数 冊						
4月	23	26,744	4,212	10,741	640	342	12	26	4,389	1,352	60	7,520	2,664
5月	12	14,643	2,935	8,118	414	364	13	26	2,234	736	53	4,548	1,674
6月	25	26,882	4,183	10,473	600	349	12	23	4,395	1,409	39	8,377	2,552
7月	24	26,161	4,532	11,387	602	404	12	13	4,041	1,216	90	6,763	2,748
8月	26	29,049	4,558	11,141	620	367	20	46	4,330	1,417	37	8,816	2,711
9月	22	23,505	3,947	9,932	525	399	18	30	4,401	1,441	62	8,052	2,342
10月	25	27,415	4,676	11,788	594	382	24	49	4,807	1,515	71	8,435	2,702
11月	23	25,058	4,520	11,306	620	365	16	38	4,706	1,377	61	9,036	2,454
12月	22	21,723	4,231	11,139	474	304	9	16	3,928	1,184	39	8,379	2,225
1月	21	21,189	4,211	10,921	544	399	10	22	3,974	1,196	71	8,149	2,456
2月	23	25,115	4,540	11,505	525	370	16	26	4,639	1,324	56	8,943	2,367
3月	24	26,476	4,421	11,469	534	372	15	27	4,221	1,112	45	7,701	2,433
合計	270	293,960	50,966	129,920	6,692	4,417	177	342	50,065	15,279	684	94,719	29,328

# 《敷地・建物》

敷地 4,442.97㎡

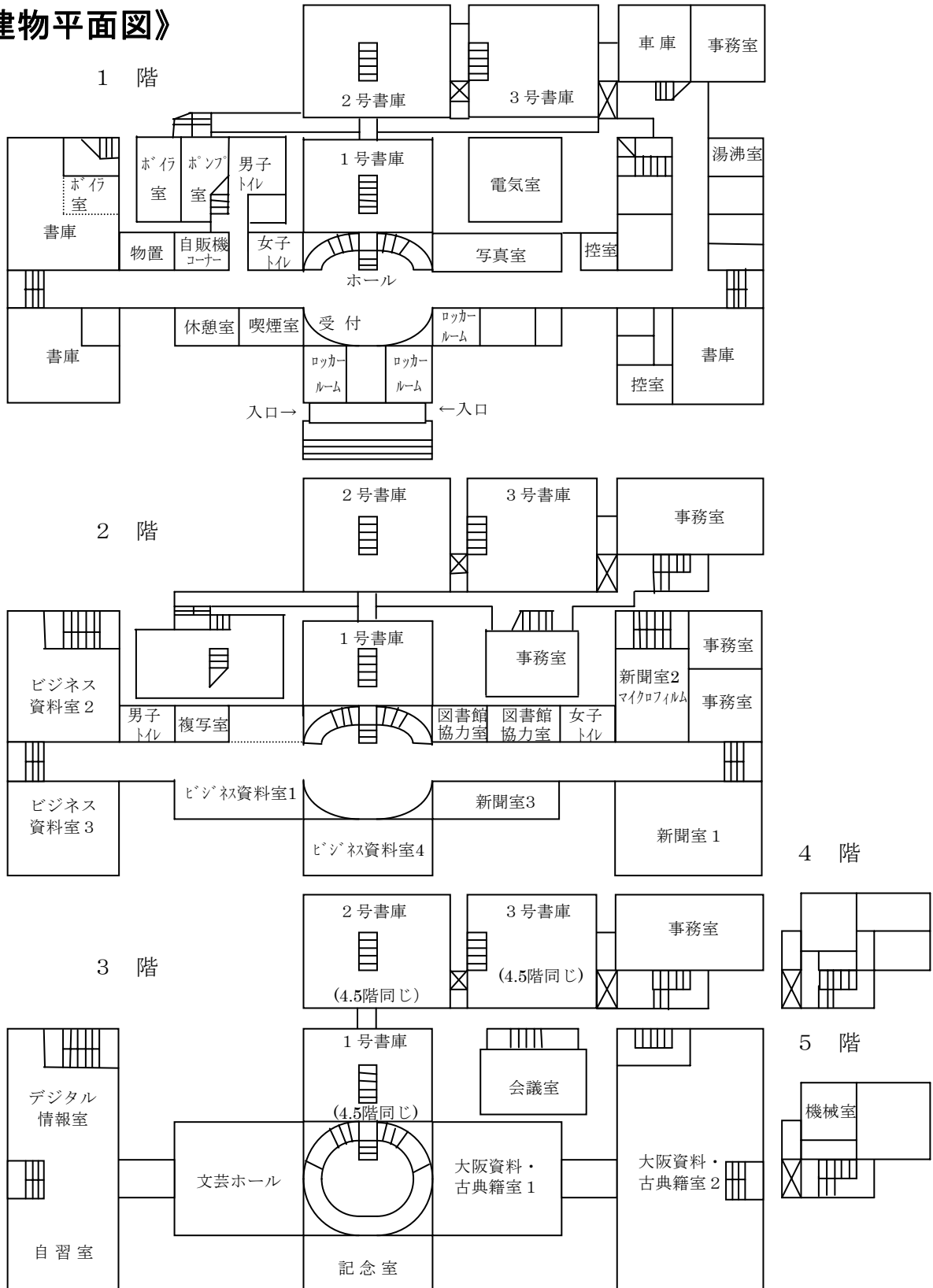
建物 煉瓦及び石造、一部鉄筋コンクリート造

建面積 2,071.99㎡

延面積 6,897.51㎡

(①閲覧室等 1,685.27㎡ ②事務室等 2,997.46㎡ ③書庫 2,214.78㎡)

## 《建物平面図》



## 《閲覧室の状況》

(平成20年4月1日現在)

	席数(席)	面積(m <sup>2</sup> )	開架冊数(冊)
ビジネス資料室1～4	106	463.84	40,000
新聞室	43	245.76	6,000
図書館協力室	11	55.71	500
大阪資料・古典籍室	111	459.98	17,000
閲覧室 小計	271	1,225.29	63,500
文芸ホール		148.76	
自習室	96	178.35	
デジタル情報室	45	132.87	
合計	412	1,685.27	63,500

## 《各室案内》

1 階	
受付カウンター	閲覧各室を利用される方 → 入館証(ロッカー・傘立ての鍵つき)
	自習を利用される方 → 座席指定の入館証(ロッカー・傘立ての鍵つき)
2 階	
ビジネス資料室1	利用相談カウンター、貸出・返却・書庫出納カウンター、複写室 辞典、年鑑、名簿・名鑑、統計書などの参考図書
ビジネス資料室2	経済、経営、法律などのビジネス関係図書、ビジネス関係雑誌
ビジネス資料室3	会社の社史、産業・商業関係図書、アジア開発銀行調査レポートなど
ビジネス資料室4	大阪府内の住宅地図、官報
図書館協力室	他の図書館からの資料の取り寄せなど、図書館ネットワークの窓口
新聞室1	全国紙などの新聞の本紙、縮刷版(東京版)、業界紙、地方紙
新聞室2	明治以来の朝日、毎日新聞(大阪版)、有価証券報告書等のマイクロフィルム
新聞室3	全国紙の本日分、全国の電話帳など
3 階	
大阪資料・古典籍室 1・2	大阪の歴史、産業、文化、行政など大阪に関する全分野の図書(市町村史誌、行政資料、研究書など)
	大阪の雑誌、地図
	古典籍、貴重書、特別コレクション
	古典籍研究のための基本的書誌、専門書
	古典籍、特別コレクションなどのカード目録(書名・著者名)
文芸ホール	展示会、講演会、セミナーなどの会場
デジタル情報室	インターネット、商用外部データベース、CD-ROM
自習室	自分の資料を使って学習する人のための部屋

## 《ビジネス支援サービス》

当館では平成16年4月から「ビジネス支援室」を開設し、これから事業を始めようとする人、営業や企画のためのデータを探している人、キャリアアップしようとする人などに、必要な資料・情報を提供することを目的に「ビジネス支援サービス」を開始した。

「ビジネス支援室」には、「ビジネス資料室」「デジタル情報室」「新聞室」の3つの部屋があり、ビジネス関係の図書、雑誌、パンフレット、データベースなどを揃えている。また電話や郵送でのレファレンス(調査相談)にも応えている。

さらに、その時々ビジネス関連の関心事をテーマにしたセミナーを開催しているほか、大阪府内の図書館員を対象としたレファレンス(ビジネス支援サービス)研修や、高校生のインターンシップ(職業体験)などにも協力している。

### ■ ビジネス資料室

<ビジネス資料室1>には、調査・相談のための「利用相談カウンター」を設置し、利用者の相談に応えるとともに調査に役立つ各分野の統計・調査資料、年鑑・年報類、また会社・団体などを調べるための名簿・名鑑など専門的な参考図書を開架して調査の便宜を図っている。「貸出返却カウンター」では、図書の貸出返却を受けるとともに書庫からの出納も行。府立中央図書館からの本の取り寄せも担当している。

<ビジネス資料室2>には、ビジネス関係の図書・雑誌を開架し、閲覧・貸出利用に提供している。

<ビジネス資料室3>には、社史コーナーを設置するとともに、企業のCSR(Corporate Social Responsibility)・環境報告等のパンフレット、アジア開発銀行発行の調査レポートを開架し、アジア諸国の経済情報に関する資料を充実させている。

<ビジネス資料室4>には、ビジネスのための利用が多い大阪府内の住宅地図(昭和30年代以降)と官報(昭和59年代以降)をまとめて開架して、調査・複写利用に供している。

### ■ デジタル情報室

端末37台を備え、無料でインターネットやCD-ROM、データベースなどデジタル情報の検索ができる。

今年度は「日経テレコン21」、「聞蔵Ⅱビジュアル for Libraries」、「ヨミダス文書館」、「LexisNexisJP 日本法総合データベース」、「レクシス・ネクシス」、「CD・Eyes50」、「毎日Newsパック」といったデータベースを提供している。「CD・Eyes50」のみビジネス資料室1で提供)

#### <デジタル情報室利用状況>

	4月	5月	6月	7月	8月	9月	10月	11月	12月	1月	2月	3月	計
インターネット	2,727	1,522	2,750	2,570	2,808	2,437	2,782	2,364	2,104	1,999	2,484	2,753	29,300
オンラインデータベース	156	79	143	76	123	105	93	133	82	91	127	93	1,301
CD-ROM	83	49	83	104	119	92	134	141	94	96	91	93	1,179
計	2,966	1,650	2,976	2,750	3,050	2,634	3,009	2,638	2,280	2,186	2,702	2,939	31,780

#### ◇ 主要データベースの利用状況(延べ人数)

「日経テレコン」 442人、「聞蔵」 260人、「ヨミダス文書館」 196人、

「レクシスJP 日本法総合DB」 171人、「毎日Newsパック」 127人、「CD・Eyes50」 974人

### ■ 新聞室

主要全国紙の本紙、縮刷版、マイクロフィルムはもとより、各種業界の最新の動向がわかる業界紙を多数揃えている。

平成19年1月から文化情報センター経由で地方紙44種を受け入れている。

大阪証券取引所・東京証券取引所の有価証券報告書(昭和24年～平成13年9月期)のマイクロフィルムの閲覧もできる。

### ■ 「ビジネス支援サービス」ホームページ

中之島図書館ホームページの中に「ビジネス支援サービス」のページを設けている。

このページでは、「ビジネス支援サービス利用案内」「ビジネス調査ガイド」「ビジネスWeb情報源」のほか、「所蔵新聞一覧」「住宅地図一覧」などを掲載している。

(URL: <http://www.library.pref.osaka.jp/nakato/busitop.html>)



## ■ 平成19年度ビジネスセミナー開催状況

- 第1回 7月25日「ネットショップをはじめてみませんか・3—楽しんで儲かる? ネットショップのホントのとこ—」参加者87人(応募者106人)  
 講師①:石尾千恵氏(株式会社チェリッシュ 代表取締役)  
 講師②:北口祐規子氏(大阪府中小企業支援センタープロジェクトマネージャー)
- 第2回 10月27日「企業買収時代の日本経済」参加者72人(応募者102人)  
 講師:坪井賢一氏(株式会社ダイヤモンド社 取締役雑誌編集局長)
- 第3回 12月12日「わかりやすい決算書の読み方・使い方」参加者68人(応募者83人)  
 講師:松中吉善氏(中小企業診断士)
- 第4回 2月16日「日本と関西のビジネス環境の現状と展望」参加者68人(応募者108人)  
 講師:吉本澄司氏(日本総合研究所関西経済研究センター所長、大阪大学客員教授)
- 第5回 3月8日  
 第1部「決算書入門—私でもわかる決算書の見方」参加者63人(応募者85人)  
 講師:松中吉善氏(中小企業診断士)  
 第2部「TKC経営指標の見方・使い方」参加者50人(当日申込)  
 講師:帖佐和孝氏(税理士)

## ■ 第2回ビジネスサポートフェアin中之島図書館の開催

3月6日～3月8日 参加者延べ902人  
 大阪府内のビジネス支援機関とビジネス専門図書館36機関による施策・事業・制度の紹介

## ■ 共催事業

- 10月29日「第2回 大阪経済・労働白書説明会」  
 大阪府立産業開発研究所と共催 参加者30人
- 11月1日「経営者・ビジネスマンが知っておきたい知的財産権の基礎知識」  
 大阪府立特許情報センターと共催 参加者54人
- 12月10日「中小企業新事業活動促進法に基づく経営革新」  
 大阪府商工会連合会と共催 参加者24人

## ■ 「中小企業サポートフェア」(主催:大阪府、財団法人大阪産業振興機構)への出展

11月1日 会場:マイドームおおさか  
 大阪の中小企業支援機関をPRする展示ブースに出展

## ■ 平成19年度高校生インターンシップによる実習生受入状況

8月16日～8月17日(計2人)

## 《図書館協力業務》

図書館協力室では、大阪府内の市町村図書館や大学図書館、国立国会図書館等との資料の相互貸借、利用紹介状の発行などを行っている。

また府内市町村図書館職員対象の参考業務実務研修や、司書資格取得のための大学生の図書館実習なども行っている。

府内公共図書館との相互貸借については、中央図書館とのシャトル便を経由して、中央図書館の図書館協力車で各自自治体の中心館に搬送される。

### 他の図書館との協力業務の状況

	4月	5月	6月	7月	8月	9月	10月	11月	12月	1月	2月	3月	計
他の図書館からの借用	64	29	65	72	72	104	95	105	99	84	71	131	991(冊)
(うち国立国会図書館)	2	2	2	1	9	2	2	7	2	7	3	1	40(冊)
他館への複写依頼	9	2	69	43	23	29	28	55	45	9	23	27	362(件)
利用紹介状の発行	6	7	9	6	8	5	2	6	0	4	6	5	64(件)

### シャトル便による搬送状況(冊数)

	4月	5月	6月	7月	8月	9月	10月	11月	12月	1月	2月	3月	計
中之島→中央	7,872	8,138	8,207	9,218	9,967	9,367	9,359	9,563	8,926	9,439	9,772	9,762	109,590
中央→中之島	6,291	5,683	6,152	7,067	7,306	6,715	7,482	7,807	6,894	7,323	7,680	7,819	84,219

○ 参考業務実務研修(大阪公共図書館協会受託)

平成20年1月10日(府内公共図書館司書10人)、平成20年1月22日(同8人)

○ 図書館実習 平成19年8月5日間または7日間(大学生3人)

# 《大阪資料・古典籍サービス》

平成19年度 講演会・展示会の開催状況

3階 文芸ホール

■「俳諧一枚摺－挨拶と披露の配り物－」関連講演会 7月7日(土)

「俳諧一枚摺の流行」 参加者51人(応募者57人)  
講師:小林孔氏 (大阪城南女子短期大学教授)

「一枚摺の板木」 参加者51人(応募者57人)  
講師:永井一彰氏 (奈良大学教授)

■「なにわグルメ百景－食いだおれの街・点描－」展関連講演会 12月15日(土)

「食いだおれの大阪考－食文化の背景にあるもの－」 参加者:69人(応募者149人)  
講師:渡邊忠司氏 (佛教大学教授)

「なにわ野菜のたどってきた道」 参加者:69人(応募者149人)  
講師:森下正博氏 (なにわの伝統野菜応援団員)

■展示会

「俳諧一枚摺－挨拶と披露の配り物－」  
6月11日(月)～6月30日(土) 延人数:1346人

「なにわグルメ百景－食いだおれの街・点描－」  
11月5日(月)～11月21日(水) 延人数:1932人

講座

初級・古文書講座

「近世大坂の道修町文書を読む」 全6回 40人募集(応募188人)  
2月15日(金)～3月28日(金) 受講延人数173人  
講師:松田隆行氏(花園大学文学部准教授)

大坂俳人の自筆日記を読む－寛政十二年八日庵万和の記録－ 全2回 40人募集(応募61人)  
9月7日(金)・9月14日(金) 受講延人数58人  
講師:小林孔氏(大阪城南女子短期大学教授)

■小展示 会場:大阪資料・古典籍室①

回	展示内容	展示期間
第76回	平成18年度新収資料展	3月 9日(金) ～ 5月 9日(水)
第77回	べっぴんさんへの道	5月 24日(金) ～ 7月 11日(水)
第78回	大阪の相撲展	7月 13日(金) ～ 9月 12日(水)
第79回	続「大阪の博覧会」展	9月 14日(金) ～ 11月 7日(水)
第80回	道修町小景	11月 9日(金) ～ 11月 22日(木)
第81回	世界遺産 IN OSAKA "THE BUNRAKU"	11月 26日(月) ～ 1月 9日(水)
第82回	資料に見る冬の花、サザンカ	1月 11日(金) ～ 3月 12日(水)
第83回	平成19年度新収資料展	3月 14日(金) ～ 5月 17日(土)

■展示貸出

平成19年度:10件

展示会名	展示期間	場所	出展資料名
特別企画展「あこがれの郊外住宅」	9.22～11.4	博物館明治村	『芝川家文書1, 2』『芝川又右衛門宛名家書簡集』
平成19年度特別展「南山城の俳諧～芭蕉・蕪村・櫛良～」	10.27～12.9	京都府立山城郷土資料館	『蝶夢和尚文集』
平成19年度秋季企画展「大塩平八郎の乱と伊丹」	10.2～11.25	伊丹市立博物館	『洗心洞筈記』『浪華異聞』『大塩落着記』等
平成19年度企画展「弥生王墓誕生」	10.12～12.16	島根県立古代出雲歴史博物館	『三國志－魏志倭人伝』
特別展「泉州・いずみさの 近世の学者・文人たち－時代を先取りした知識人－」	10.20～12.2	泉佐野市立歴史館いずみさの	『先哲書簡集』『梅所詩稿』『阿蘭陀始制エレキテル究理原』
平成19年度企画展「浪華風俗を描く～菅楯彦の世界～」	10.6～11.18	芦屋市立美術博物館	『〔菅楯彦〕日記 卷四十』(所蔵 菅楯彦絵画6点)
関西大学博物館展示会「吹田を知る」	11.6～11.20	関西大学博物館	『大阪の北郊と北大阪電鉄』
特別展「なにわ人物誌 没後100年 最後の粹人 平瀬露香」	1.19～3.10	大阪歴史博物館	『寒雲帖』『千艸帖』『難波雀』『難波丸綱目 四巻』等
春季特別展「与謝蕪村－翔けめぐる創意」	3.15～4.13	MIHO MUSEUM	『名家手簡』
大阪大学総合学術博物館・大阪歴史博物館連携企画特集展示「城下町大坂」	2.20～3.31	大阪歴史博物館	『大坂諸絵図』『大坂御固真図』等

■出版放送関係への資料提供 (出版掲載許可書・放映許可書)

平成19年度:185件

資料名	出版物・番組名	出版・製作者名
「堂島米市の図」「堂島米市場」「浪花大湊一覧」	2008年サミット財務大臣会議大阪開催PRビデオ	2008年サミット財務大臣会議大阪推進協力委員会
「浪花百景」「大坂定番諸留書」「道修町三丁目文書」等	新修大阪市史 史料編 第6巻	大阪市史編纂所
「都風俗化粧伝」	世界一受けたい授業 (8月11日)	日本テレビ放送網(株)
「夫婦善哉」等6点	ETV特集「禁じられた小説」	日本放送協会
正倉院古文書影印集成 正集 第7巻	文化財連載企画新聞記事「波浪を越えて」	共同通信社
「円理」	雑誌「科学」 2008年1月号	(株)岩波書店
「大和川石川河違=付御普請領内潰地絵図」	大和川付け替え300年	(株)雄山閣
「浪華奇談」	講演会「浪花のお化け譚」	堺を知る会
「崎陽諏方明神祭祀図」「浪花のむめ」	祭りのしつらい	(株)思文閣出版
「笈の小文」	現代語訳付笈の小文・更科紀行・嵯峨日記	(有)和泉書院
「大坂諸絵図」等6点	城下町大坂－絵画・地図から見た武士の姿－	大阪大学総合学術博物館
「成形図説」	新修豊中市史 第一巻 通史	豊中市役所
「淀川兩岸一覧－三島江浜－」	三島江整備工事竣工記念式典(パネル)	大阪府北部農と緑の総合事務所

# 《蔵書》

(平成20.3.31現在)

## ■図書

区分		和漢書 (冊)	洋書 (冊)	計 (冊)	構成比 (%)
分類 (NDC)					
0	総記	49,243	1,133	50,376	12
1	哲学	24,862	137	24,999	6
2	歴史	80,428	331	80,759	19
3	社会科学	86,814	990	87,804	21
4	自然科学	15,050	1,522	16,572	4
5	工学	26,813	2,478	29,291	7
6	産業	22,266	336	22,602	5
7	芸術	30,416	138	30,554	7
8	語学	6,069	122	6,191	1
9	文学	66,528	456	66,984	16
小計		408,489	7,643	416,132	100
他分類 合本雑誌・「文庫」等		123,066	1	123,067	
合計		531,555	7,644	539,199	

## ■その他

マイクロフィルム	12,688
CD(-ROM)・DVD(-ROM)	663
合計	13,351

## ■蔵書目録

- 大阪府立図書館蔵書目録(本館分)〈明治36年度～昭和41年度〉
- 大阪府立図書館天王寺分館蔵書目録〈昭和25年度～昭和41年度〉
- 大阪府立図書館増加図書目録〈昭和42年度～昭和47年度〉
- 大阪府立中之島図書館増加図書目録〈昭和48年度～平成元年度〉
- 大阪府立中之島・夕陽丘図書館増加図書目録〈平成2年度～5年度,7年度〉
- 大阪府立中之島図書館増加図書書名累積索引(和漢書)〈昭和42年度～昭和53年度〉
- 大阪府立中之島・夕陽丘図書館増加図書書名累積索引 和漢(一般)書の部1巻～5巻〈昭和57年度～平成元年度〉
- 大阪府立中之島図書館増加図書書名累積索引(洋書)〈昭和42年度～昭和53年度〉
- 大阪府立中之島・夕陽丘図書館増加図書目録累積版1巻～4巻〈平成2年度～平成6年度〉
- 大阪府立中之島・中央図書館増加図書目録〈平成8年度〉
- 大阪府立中央・中之島図書館増加図書目録〈平成9年度〉付:和図書館蔵書目録CD-ROM版
- 大阪府立中之島・中央図書館蔵書目録和図書館編(OL-CD ver.2.0)
- 大阪府立図書館蔵書目録和図書館編(OL-CD)〈2000～2003年版〉

## ■その他の刊行物

- 大阪府立図書館五十年史略
- 大阪府立図書館 参考事務必携
- なにわづ(大阪府立中之島図書館だより) No.1～138
- 大阪府史 第1巻～第7巻・別巻
- 大阪府立図書館紀要 第1号～第34号
- 善本八十選
- 奥田家文書 第1巻～第15巻
- 大阪府立中之島図書館九十年
- 遡遊従之(大阪資料叢刊第1)
- 大坂本屋仲間記録 第1巻～第18巻(全18巻)
- 中之島百年一大阪府立図書館のあゆみ(大阪府立中之島図書館百周年記念事業実行委員会発行)
- 大阪百人一首(大阪府立中之島図書館百周年記念基金運営委員会発行)

## ■主題文庫・目録

No. 1	大阪府立図書館蔵	住友文庫古書分類目録(洋書)	No. 25	大阪府立図書館蔵	芝居番付目録
No. 2	大阪府立図書館蔵 天王寺分館蔵	古書分類目録(洋書) 第1冊〔改訂版〕	No. 26	大阪府立図書館蔵 天王寺分館蔵	大原文庫和漢書分類目録
No. 3		近松浄瑠璃本奥書集成	No. 27	大阪府立図書館蔵	社史・経済団体史目録
No. 4	大阪府立図書館蔵 天王寺分館蔵	古書分類目録(洋書) 第2冊(A)	No. 28	大阪府立図書館蔵	「朝日新聞」文庫目録
No. 5	大阪府立図書館蔵	大阪地区目録	No. 29	大阪府立図書館蔵	万国博覧会関係資料目録
No. 6	大阪府立図書館蔵 天王寺分館蔵	古書分類目録(洋書)第2冊(B)	No. 30		玄武洞文庫解題目録 玄武洞文庫目録(2)
No. 7	大阪府公共図書館	郷土資料総合目録	No. 31		柏原家文書目録付誉田八幡宮文書目録
No. 8	大阪府立図書館蔵	稀書解題目録	No. 32		欧文科学技術雑誌所在目録 1971版
No. 9	大阪府立図書館蔵	住友文庫分類目録(洋書)〈上〉	No. 33	大阪府立図書館蔵	逐次刊行物目録 和漢書の部〔改訂増補〕
No. 10	大阪府立図書館蔵	地方史誌目録	No. 34	大阪府立図書館蔵	近代日本文学合集索引
No. 11	大阪府立図書館蔵	漢籍目録	No. 35	大阪府立 中之島図書館蔵	公害関係資料目録
No. 12	大阪府立図書館蔵	近世活字本目録	No. 36	大阪府立 中之島図書館蔵	織田文庫目録
No. 13	大阪府立図書館蔵	住友文庫分類目録(洋書)〈下〉	No. 37	大阪府立 中之島図書館蔵	川田文庫目録 I
No. 14	大阪府立図書館蔵	逐次刊行物目録	No. 38	大阪府立 中之島図書館蔵	川田文庫目録 II
No. 15	大阪府立図書館蔵	漢籍目録	No. 39	大阪府立 中之島図書館蔵	藤沢文庫目録
No. 16	大阪府立図書館蔵	漢籍目録	No. 40		中西文庫目録
No. 17	大阪府立図書館蔵 天王寺分館蔵	大原文庫洋書分類目録 第2冊		大阪府公共図書館	逐次刊行物総合目録 (永年保存分)
No. 18	大阪府立図書館蔵 天王寺分館蔵	大原文庫洋書分類目録 第3冊		大阪府等 市町村	刊行物収集目録(昭和49年度 ～平成5年度, 8～17年度)
No. 19	大阪府立図書館蔵	市河文庫・斎藤文庫目録		大阪府立 図書館蔵	逐次刊行物等総合目録
No. 20	大阪府立図書館蔵 天王寺分館蔵	大原文庫洋書分類目録 第1冊	No. 41		中西文庫目録(追加)
No. 21	大阪府立図書館蔵 天王寺分館蔵	大原文庫洋書分類目録 第4冊	No. 42		柏原家文書目録(追加)
No. 22	大阪府立図書館蔵	石崎文庫目録	No. 43	大阪府立 中之島図書館蔵	藤沢文庫目録補遺版
No. 23	大阪府立図書館蔵	韓本目録	No. 44		玄武洞文庫目録(追加寄贈)
No. 24	大阪府立図書館蔵	松下文庫分類目録		大阪府立 中之島図書館蔵	大和銀文庫目録

## ■平成19年度貴重書の指定

指定年月日:平成20年3月31日

書名・著者	冊数	刊・写
「暇日筆記」 加藤景範書	1冊	自筆
「浪華尚齒会記」 中川定政〔等〕書	1冊・3枚	自筆

## 《その他協賛・協力事業》

開催日	事業概要
8月25日	<p>事業名 : 大阪楽座事業「大阪も〜りもり」ー森村泰昌 釜ヶ崎ロケを語るー</p> <p>主催 : 特定非営利法人こえとことばとこころの部屋</p> <p>参加者 : 80人</p> <p>概要 : 「なにかへのレクイエム(人間は哀しいくらいにむなしい)」の上映 森村泰昌氏(現代美術作家)と上田假奈代氏(詩人)との対談</p>
10月14日	<p>事業名 : 中之島コミュニケーションカフェ07 フォーラム</p> <p>主催 : 中之島活性化実行委員会／中之島コミュニケーションカフェ2007プロジェクト</p> <p>参加者 : 70人</p> <p>概要 : 水都大阪・中之島公園・なにわ橋駅の近未来～駅は地域のコミュニケーション拠点となり得るか? ～をテーマに講演とパネルディスカッションを開催 正面玄関特別開扉、記念室公開。</p>
10月9日 ～ 10月13日	<p>事業名 : 同上関連展示イベント「中之島スケープ～新線は新しい風景を創るか?～」</p> <p>主催 : 同上</p> <p>概要 : 新駅が担う文化・芸術の拠点性をアピールする展示イベントを同時開催</p>
10月19日 ～ 11月30日	<p>事業名 : 公共スタンプラリーin OSAKA</p> <p>主催 : 近畿地方整備局、大阪府、大阪市、堺市</p> <p>概要 : 毎年11月の「公共建築月間」、11月11日の「公共建築の日」にちなんで 平成16年度から記念イベントとしてスタンプラリーを実施 中之島図書館は重要文化財に指定されており、大阪府を代表する歴史的 文化施設として、公共スタンプラリーの対象施設として協力</p>
11月24日	<p>事業名 : 同上関連講演会 「近代建築の凝縮ー中之島の意味ー ～公共建築は誰のものか～」</p> <p>主催 : 同上</p> <p>参加者 : 66人</p> <p>概要 : 公共施設に対する見識(歴史や建築等)を深め、その魅力を身近に感じて いただけるよう講演会開催と同時に、記念室を公開 講師/上田博之(大阪市立大学大学院准教授)</p>
11月27日 ～ 12月6日	<p>事業名 : 文楽の至宝・吉田玉男を偲ぶ写真展</p> <p>主催 : 「文楽の至宝・吉田玉男を偲ぶ写真展」実行委員会</p> <p>概要 : 上方文化・大阪の誇る伝統芸能「文楽」を大阪から世界に向けて発信</p>

## ■大阪府立中之島図書館

所在地 〒530-0005 大阪市北区中之島1-2-10  
 電話 06(6203)0474(代表)  
 URL <http://www.library.pref.osaka.jp/>  
 大阪関係資料について 06(6203)0473(直通)  
 ビジネス資料について 06(6203)4150(直通)  
 交通機関 京阪淀屋橋・地下鉄御堂筋線淀屋橋駅下車  
 1号出口から北東へ約300m 大阪市役所東隣

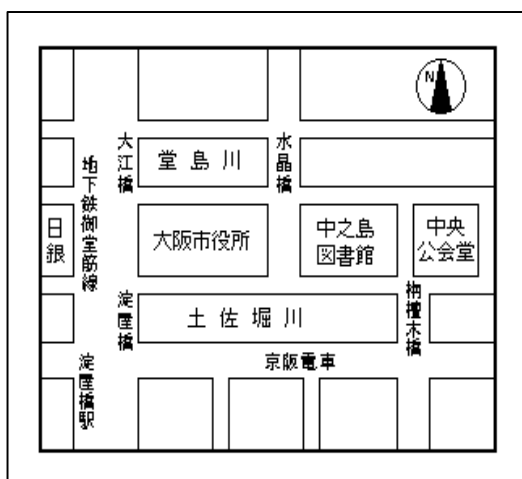
開館時間	・月曜日～金曜日 午前9時～午後8時 ・土曜日 午前9時～午後5時
休館日	・国民の祝日と国民の休日 ・日曜日 ・毎月第2木曜日(その日が祝日のときはその前日) ・特別整理期間(年間およそ15日間) ・年末年始(12月29日～1月4日)

### ●立地

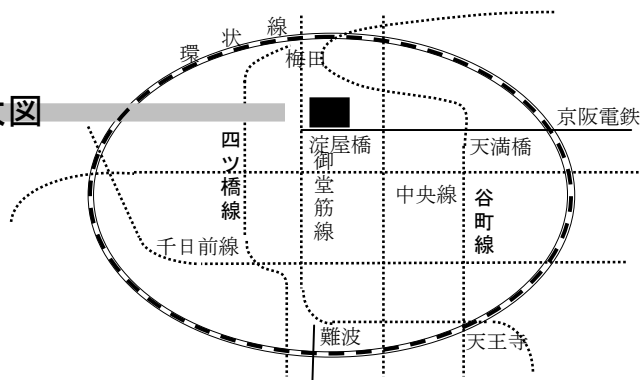
大阪の代表的な都市景観を構成する中之島に位置し、都市環境、交通の便に恵まれている。

### ●交通(上記交通機関のほか)

・地下鉄堺筋線「北浜駅」下車北西へ約500m



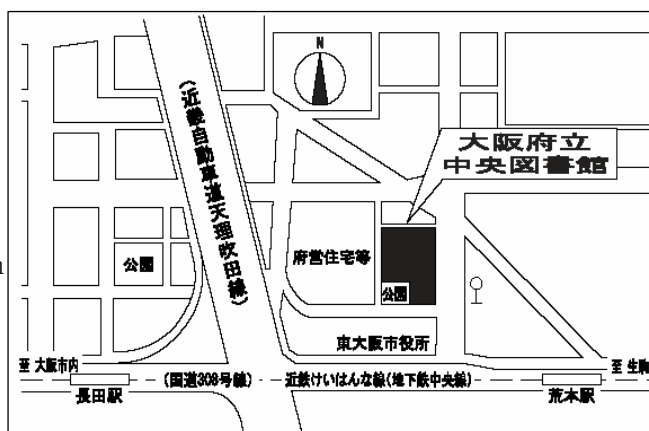
拡大図



## ■大阪府立中央図書館

URLは、中之島図書館と同じです。

所在地 〒577-0011 東大阪市荒本北57-3番地  
 電話 06(6745)0170(代表)  
 交通機関 地下鉄中央線(近鉄けいはんな線)  
 荒本駅下車 1号出口から北西へ約400m  
 長田駅下車 3号出口から北東へ約1000m



平成20年7月発行

編集・発行大阪府立中之島図書館