

要覽 *2010*

Overview



大阪府立中央図書館

OSAKA PREFECTURAL CENTRAL LIBRARY

目次

開館までの経過	・・・3	ホームページでの資料紹介	・・・15
大阪府立図書館の沿革	・・・3	大阪府立図書館コンピューター システムハードウェア構成図	・・・15
一年のあゆみ	・・・4	協力業務	・16～17
組織	・・・5	障がいのある人へのサービス	・・・18
業務の概要	・・・6	子どもへのサービス	・・・19
敷地建物・建物平面図	・・・7～8	平成21年度刊行物	・・・20
大阪府立図書館協議会	・・・9	海外図書館との交流	・・・20
平成22年度予算	・・・9	講師派遣	・・・20
トピック2009 新しく始めたサービス	・・・9	生涯学習事業	・21～23
所蔵資料	・10～11	展示・資料展示	・23～25
平成21年度利用統計	・12～14	研修	・26～27
蔵書を探す	・・・14	見学視察等の受入れ	・・・27
調べ物に役立つ情報提供	・・・15	開館時間・案内図	(裏表紙)

*表紙の写真は国際児童文学館へのアプローチ

《開館までの経過》

昭和 56 年 3 月	「大阪文化問題懇話会」の提言
平成元年 2 月	「新府立図書館建設基本計画策定委員会」の報告
平成 2 年度	「新府立図書館基本設計」策定、 「新府立図書館システム基本設計報告書」策定
平成 4 年度	「新府立図書館実施設計」策定
平成 4 年 11 月	コンピュータシステム開発着手
平成 5 年 1 月	建設工事着手
平成 7 年 9 月	建設工事竣工
平成 8 年 5 月 10 日	「大阪府立中央図書館」開館

《大阪府立図書館の沿革》

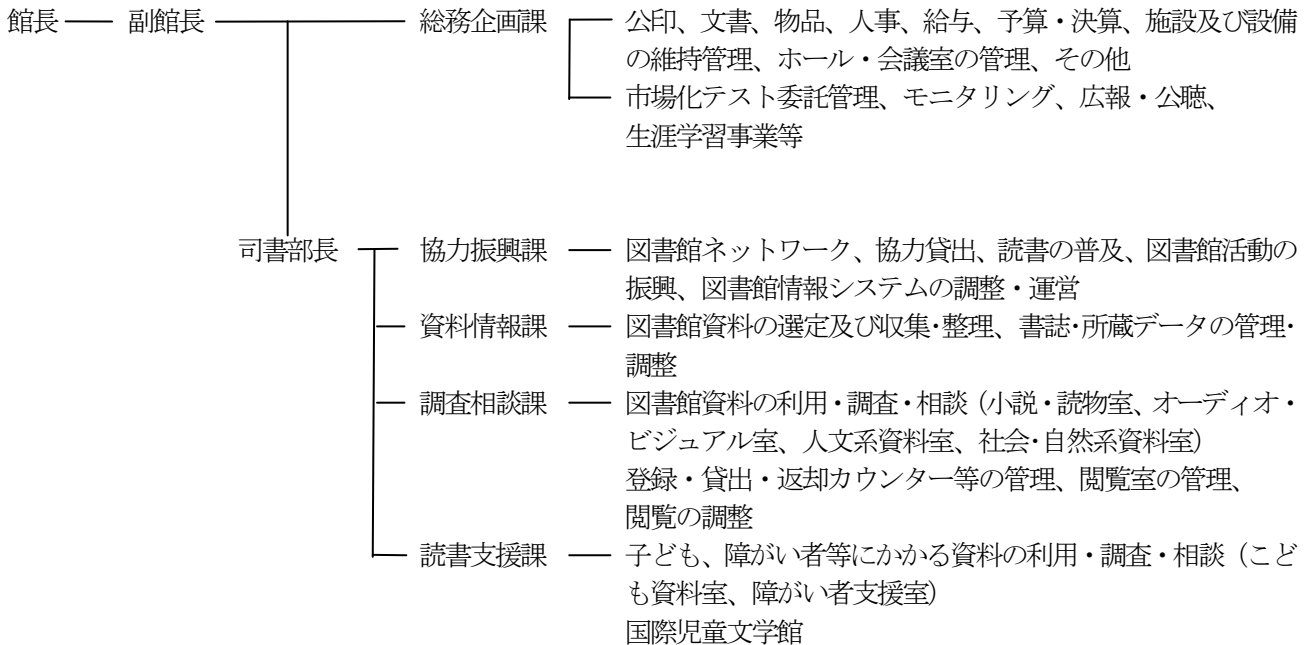
明治 37 年 3 月	「大阪図書館」開館
明治 39 年 12 月	「大阪府立図書館」と改称
昭和 25 年 8 月	「天王寺分館」開館
昭和 49 年 3 月	「天王寺分館」廃止
昭和 49 年 4 月	「大阪府立図書館」を改組、 旧本館を「大阪府立中之島図書館」に改称 「大阪府立夕陽丘図書館」発足
平成 8 年 3 月	「大阪府立夕陽丘図書館」廃止、商工部へ移管
平成 8 年 4 月	「大阪府立特許情報センター」発足
平成 8 年 5 月	「大阪府立中央図書館」発足
平成 22 年 5 月 5 日	大阪府立中央図書館内に「国際児童文学館」開館

《一年のあゆみ》平成21年度

4月10日	図書館へ行こう！DAY（第1回）実施（～5月13日）	11月3日	「蔵書検索（スクリーン・リーダー、音声ブラウザ対応）」を公開
5月12日	大阪公共図書館協会第1回理事会	11月7日	図書館情報システムリプレイス開始（～1月4日）
5月12日	蔵書点検（～6月19日。開館しながら実施）	11月12日	スクールサービスデイ（大阪府立東大阪支援学校高等部生活課程3年生）
5月14日	スクールサービスデイ （東大阪市立意岐部東小学校3年生）	11月17日	生涯学習成果作品展示会（～29日）
5月15日	第1回協力貸出業務担当者連絡会	12月1日	人権展および関連事業開始（～13日）
5月19日	新型インフルエンザ対応消毒液設置	12月2日	平成21年度大阪公共図書館協会参考業務実務研修（～2月17日・計4回）
6月1日	あなたのおすすめ本のPOP広場（～11月）	12月10日	スクールサービスデイ（東大阪市立盾津中学校1～3年生）
6月5日	大阪公共図書館協会第2回理事会・総会	12月26日	アート魚拓体験会
6月11日	スクールサービスデイ（東大阪市立成和小学校3年生）	1月5日	大阪府立図書館両館共通ホームページリニューアル
6月20日	府民講座1 上田正昭（当館名誉館長）講演会①「知られざる古代出雲の実像」	1月5日	新しいサービス（「利用者のページ」におけるマイブックリスト、読みたい順予約、貸出期限日延長）の開始
6月24日	平成21年度大阪府図書館司書セミナー（～9月25日・全6回）	1月15日	府立高等学校対象協力貸出業務（試行）担当者情報交換会
6月26日	近畿公共図書館協議会第1回理事会・総会	1月28日	児童文学館資料移転作業（～3月26日）
7月4日	府民講座2 上田正昭（当館名誉館長）講演会②「神話から日本の文化を考える」	2月5日	盲ろう者向けインターネット講習会開始
7月17日	大阪公共図書館協会第3回理事会	2月6日	府民講座4「夏目漱石再発見」
7月22日	「夏休みは図書館へ行こう」（～8月30日）	2月14日	府民講座5「若者ダンスカーニバル」
8月18日	未来展および関連事業開始（～30日）	2月18日	手話講習会（当館職員対象）開始
9月5日	聴覚障がい者向け図書館ガイドツアー	2月19日	近畿公共図書館協議会第2回理事会
9月9日	大阪府朗読奉仕員（ボランティア）中級養成講座	2月20日	視覚障がい者向けIT講習会開始
9月15日	地下書庫改修工事（～2月28日）	2月25日	大阪公共図書館協会第5回理事会
9月16日	大阪府立図書館協議会（第1回）	2月25日	平成21年度大阪公共図書館協会児童奉仕実務研修特別講座
9月30日	大阪公共図書館協会第4回理事会	2月26日	第2回協力貸出業務担当者連絡会
10月	「上海の窓」常設コーナー設置	3月6日	生涯学習指導者養成講座「メンバーの満足度が高まるグループ活動の進め方講座」
10月1日	平成21年度大阪公共図書館協会児童奉仕実務研修（～11月19日・全2回）	3月18日	平成21年度児童サービス担当者連絡会
10月8日	スクールサービスデイ（東大阪市立俊徳中学校1年生）台風のため、10月16日に振替実施	3月20日	新しいサービス（新着図書お知らせサービス）の開始
10月27日	図書館へ行こう！DAY（第2回）実施（～11月15日）	3月20日	聴覚障がい者向け図書館ガイドツアー
10月27日	国際児童文学館閲覧室（旧レストラン跡）改修工事（～3月26日）	3月26日	大阪府立図書館協議会（第2回）
10月31日	府民講座3「アッと驚く『カミナリ』の話」		

《組織》 平成22年度

名誉館長



現員表 (平成22年4月16日現在)

職名 部 課 名	名誉館長	館長	副館長	部長	課長	課長補佐	社会教育主事	主査	副主査	司書	主事	計	うち司書有資格者
館長	①	1										1	1
副館長			1									1	
総務企画課					1	1	2	4	4		1	13	2
司書部				1								1	1
	協力振興課				1			5	1			7	5
	資料情報課				1	(1)		3	4			9	9
	調査相談課				1			※8	2	※4		15	15
読書支援課					1		5	5	2		13	12	
合計	①	1	1	1	5	2	2	25	16	6	1	60	45

○外数、※はそれぞれ再任用職員1名を含む、()は、読書支援課兼務

《業務の概要》 平成21年度

1. 市町村図書館を通じてのサービス等(協力業務)

- ① 府域市町村図書館への支援
- ② 図書館未設置市町村への支援
- ③ 図書館間の相互協力

(詳細 16・17 ページ)

2. 府民への直接サービス

- ① 個人貸出・資料予約
- ② 調査・相談(来館者、電話・文書による参考調査)
- ③ 資料の複写(直接来館、インターネット、文書)
- ④ 館内閲覧・視聴
- ⑤ 他の図書館からの資料の借受・複写申込

※ 障がいのある人へのサービス(詳細 18 ページ)

※ 子どもへのサービス(詳細 19 ページ)

3. 政策立案支援サービス (P-support)

府職員、府議会議員に対し政策立案に必要な情報・資料を提供

- ① レファレンスサービス(調査・相談)
- ② 資料のコピー送付サービス
- ③ 資料の貸出サービス

4. 学校支援サービス

- ① 府立高等学校への協力貸出(試行)
- ② 教育センターとの連携による教職員研修の実施
- ③ スクールサービスデーの実施(詳細 27 ページ)

5. 資料の収集・整理・保存

- ① 図書、雑誌、音響・映像資料等の収集、整理、保存
- ② 書誌・所蔵データの管理・調整

6. 研修

- ① 府域図書館職員・府民対象の研修の実施
 - ② 図書館実習生・職業体験学習等の受入れ
- (詳細 26・27 ページ)

7. 生涯学習事業

- ① 講演会、展示、ワークショップ等の実施
- ② ホール、会議室の貸出

(詳細 21～23 ページ)

8. 広報・展示等

- ① 広報用資料(利用案内等)の作成
- ② 資料の展示
- ③ 見学者の案内等
- ④ 展示会等への出展・貸出
- ⑤ エントランス・ギャラリーの一般開放

9. インターネットを利用した情報提供

- ① 大阪府立図書館所蔵資料の蔵書検索、資料予約、複写申込
- ② 利用者ポータルでの利用状況照会、貸出延長、読みたい順予約の設定、マイブックリストの作成
- ③ 大阪府 Web-OPAC 横断検索
- ④ 電子図書館「デジタル画像フランス百科全書(図版集)」等の公開
- ⑤ ホームページ上での情報提供(利用案内、要覧、催物案内、所蔵資料紹介など)
- ⑥ メールマガジンの発行
- ⑦ 特定利用者層への利用促進(障がい者サービスのページ、こどものページ、ヤングアダルトのページ YA!YA!YA!べんりやん図書館)
- ⑧ 府域市町村図書館等への支援(協力貸出申込受付、e-レファレンスの実施、メーリングリストの開設、ポータルサイトの運営等)
- ⑨ 新着図書お知らせサービス

10. 各種共同事業への参加

- ① 総合目録ネットワーク(国立国会図書館)
- ② 全国新聞総合目録(国立国会図書館)
- ③ レファレンス協同データベース(国立国会図書館)
- ④ 目録所在情報サービス NACSIS-CAT(国立情報学研究所)

11. その他

- ① 資料の所蔵証明/内容証明
- ② 海外図書館との交流
- ③ 近畿公共図書館協議会事務局
- ④ 大阪公共図書館協会事務局

《敷地建物・建物平面図》

平成22年5月5日現在

- 構造 鉄骨鉄筋コンクリート造
地下2階・地上4階・塔屋
- 建物面積 敷地面積 18,500 m²
建築面積 6,426 m²
延床面積 30,770 m²
- 床面積内訳 閲覧室等 7,145 m²
書庫 6,524 m²
ホール・会議室 1,779 m²
駐車場 5,098 m²
事務室等 10,224 m²
計 30,770 m²

○ 閲覧室等の状況

室名	座席数	面積(m ²)	開架冊数
人文系資料室	233	1,835	110,000
社会・自然系資料室	283	2,311	130,000
総合カウンター	-	338	3,000
オーディオ ビジュアル室	20	423	16,000
光ディスク・ マイクロリーダー室	6	43	-
新聞コーナー	74	122	-
研究室	10 (室)	66	-
小説読物室	50	666	28,000
こども資料室	100	627	23,000
対面朗読室	7 (室)	112	-
国際児童文学館	19	311	10,000
ブラウジングコーナー	55	240	-
その他	-	51	-
計	859	7,145	320,000

ホール	380	1,568
大会議室	72	163
会議室	30	48
計	482	1,779

1 F

5,813 m²



2 F

3,725 m²



3 F

3,453 m²



4 F

2,887 m²



塔屋

219 m²

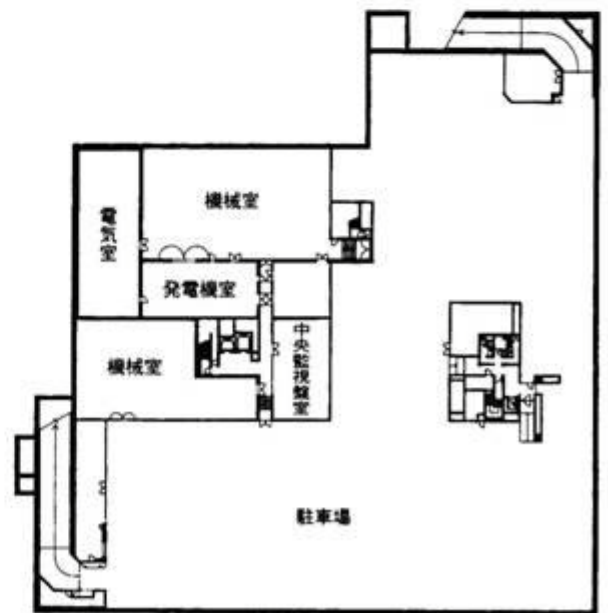
B 1 F

7,698 m²



B 2 F

6,975 m²



《大阪府立図書館協議会》

委員 (氏名 50 音順)

平成 22 年 7 月 1 日現在

氏名	役職名	氏名	役職名
安保 正一	大阪府立大学理事兼副学長 学術情報センター長	秦 健吾	大阪府高等学校図書館研究会会長
池川 康朗	大阪府議会教育常任委員会委員長	伴 恭二	元大阪府教育長
北 克一	大阪市立大学大学院創造都市研究科教授	藤井 順輔	(株)三井住友銀行取締役兼専務執行役員
高崎由起子	大阪府子ども文庫連絡会副代表	村木 美紀	同志社女子大学情報メディア学科専任講師
中田 順子	富田林市立金剛図書館長		

協議会の開催 平成 21 年度

第 1 回

開催日 平成 21 年 9 月 16 日

議題 大阪版市場化テスト

国際児童文学館の移転

場所 中央図書館

第 2 回

開催日 平成 22 年 3 月 26 日

議題 大阪版市場化テスト

国際児童文学館の移転

場所 中央図書館

《平成 22 年度予算》

(単位：千円)

項目	金額	項目	金額
資料収集費	88,432	施設管理費	196,215
図書館運営費	33,088	図書館情報システム運営費	122,804
身体障がい者奉仕活動費	4,542	業務体制再構築事業(市場化)	286,211
電子目録データ(マーク)作成事業費	4,424	国際児童文学館運営費	39,913
		合 計	775,629

《トピック 2009 新しく始めたサービス》

- ・ スクールサービスデイの実施(5/14、6/11、10/8、11/12、12/10)
学校支援サービスの一環として、休館日に申込みのあった学校に対して貸切開放。
見学、おはなし会、調べ学習等のプログラムを実施。
- ・ 「上海の窓」常設コーナー設置(10月～)
- ・ 蔵書検索(スクリーン・リーダー、音声ブラウザ対応)の公開(11/3)
- ・ WebOPACおよび館内OPAC(キーボード版)の「利用者のページ」において「マイブックリスト」、「読みたい順予約の設定」「貸出期限日の延長」の開始(1/5)
- ・ 府立高等学校対象協力貸出業務(試行)担当者情報交換会の開催(1/15)
- ・ ホームページに社会・自然系資料室資料案内を公開(1/22)
- ・ 携帯版「利用者のページ」による「貸出期限の延長」開始(2/10)
- ・ ホームページに新聞書評情報を公開(2/27)
- ・ 児童サービス担当者連絡会の開催(3/18)
- ・ 新着図書お知らせサービス(SDI)を開始(3/20)

《所蔵資料》 (平成22年3月31日現在)

図 書

区分		和書	洋書	計	構成比	
分類 (NDC)		冊	冊	冊	%	
一 般 書	0 総記	83,392	11,253	94,645	6.1%	
	1 哲学	65,378	7,354	72,732	4.7%	
	2 歴史	129,975	12,126	142,101	9.2%	
	3 社会科学	432,442	48,096	480,538	30.9%	
	4 自然科学	100,754	23,684	124,438	8.0%	
	5 工学	134,654	18,131	152,785	9.8%	
	6 産業	79,003	6,832	85,835	5.5%	
	7 芸術	103,286	5,941	109,227	7.0%	
	8 語学	24,145	4,206	28,351	1.8%	
	9 文学	244,851	18,742	263,593	17.0%	
	分類小計		1,397,880	156,365	1,554,245	100%
	雑誌その他		83,939	38,875	122,814	
	一般書小計		1,481,819	195,240	1,677,059	
児 童 書	よみもの	78,653	2,593	81,246	59.0%	
	絵本	44,731	10,414	55,145	40.1%	
	紙芝居	1,300	0	1,300	0.9%	
	児童書小計	124,684	13,007	137,691	100%	
一般書・児童書計		1,606,503	208,247	1,814,750		
未遡及				約700		
合計				1,815,450		

音響・映像資料等

映像	ビデオテープ	13,788
	ビデオディスク	1,190
	DVD	2,798
音響	カセットテープ	980
	LPレコード	581
	CD	13,268
	MD	37
電子媒体	フロッピーディスク	96
	CD-ROM	2,942
	DVD-ROM	71
マイクロ形態	マイクロフィルム	10,089
	マイクロフィッシュ	53
合計		45,893

※ 蔵書の目録データ遡及入力は平成3年度より作業開始、未遡及は和装書等約700冊

※ 平成20年度中にビジネス関連図書30冊を中之島図書館へ、人文関係図書8,199冊を中之島図書館から移管

主要貴重資料

著 者	“ 原 書 名 ”			
	「 翻 訳 書 名 」	[版]	出版年	(請求記号)
Galilei, Galileo ガリレオ・ガリレイ	“Systema cosmicum” 「天文対話」(ラテン語版)		1641	(S015-48)
Hobbes, Thomas トーマス・ホブズ	“Elementa philosophica de cive” 「市民哲学要綱」	[2版]	1646	(133-H2-3)
Petty, William ウィリアム・ペティ	“Another essay in political arithmetik, concerning the growth of the city of London” 「政治計数余論」	[初版]	1683	(312.3-P5-2)
Defoe, Daniel ダニエル・デフォー	“A plan of the English commerce” 「英国商業論」	[初版]	1728	(672-D2-1)
Diderot, Denis / D' Alembert ディドロ / ダランベール	“Encyclopedie” 「フランス百科全書」	[初版]	1751-1780	(035-D1-1)
Hutcheson, Francis フランシス・ハチソン	“A system of moral philosophy” 「道徳哲学体系」	[初版]	1755	(331.1-H9-1)
Rousseau, Jean Jacques ジャン ジャック・ルソー	“Du contrat social, ou principes du droit politique” 「民約論」	[初版]	1762	(311-R4-2)
Smith, Adam アダム・スミス	“An inquiry into the nature and causes of the wealth of nations” 「国富論」	[初版]	1776	(331-S1-1)
Kant, Immanuel イマヌエル・カント	“Kritik der reinen Vernunft” 「純粹理性批判」	[初版]	1781	(134-K4-25)
Malthus, Thomas Robert トーマス ロバート・マルサス	“An essay on the principle of population” 「人口論」	[初版～7版]	1798～1872	(334.1-M1-1)

各種文庫 (個人や団体から寄贈され、コレクションとして活用する意義のある資料群)

住友文庫	1923(大正12)年、住友家15代当主住友吉左衛門氏により寄贈された自然科学、医学、工学に関する洋書。16世紀から19世紀中期の貴重書488冊をはじめとし、科学史、技術史の資料としてきわめて珍しいものを含んでいる。 図書9,663冊、学位論文その他パンフレット類約43,000点(合本1,700冊)、雑誌288種10,200冊。
目録	“A classified catalogue of old books on science and technology published during the period from the end of 16th century to the middle of 19th century” (「大阪府立図書館 住友文庫古書分類目録」) “A classified catalogue of books on science and technology pt. 1, 2” (「大阪府立図書館 住友文庫分類目録 上、下」)
大原文庫	1919(大正8)年、大原孫三郎氏の寄付により創設された大原社会問題研究所が1920～30年代に収集した内外図書。1937(昭和12)年同研究所が東京へ移転する際、蔵書の一部(約7万冊)が大阪府に譲渡され、1945(昭和20)年に大阪府立図書館に移管された。 政治、経済、労働、福祉、教育など社会科学関係図書を中心に哲学、歴史、文学等の図書も含む。 和漢書約12,000点、洋書約26,300点、内貴重書537点(878冊)。
目録	「大阪府立図書館天王寺分館蔵 大原文庫和漢書分類目録」 「大阪府立図書館天王寺分館蔵 大原文庫洋書分類目録 1～4」 “A classified catalogue of the collection of old books in the Tennoji branch of the Osaka Prefectural Library pt. 1, 2” (「大阪府立図書館天王寺分館 古書分類目録 1,2」)
市河文庫	1961～63(昭和36～38)年に東京大学名誉教授市河三喜博士から譲渡された言語学、英語学に関する図書。洋書1,008冊、和書23冊。内貴重書17点(26冊)
目録	“A classified catalogue of the Ichikawa & Saito collection of the Osaka Prefectural Library” (「大阪府立図書館蔵 市河・齋藤文庫目録」)
齋藤文庫	1962(昭和37)年、英文学者齋藤勇博士から譲渡された英語・英文学関係図書。 洋書284冊、和書4冊。内貴重書1点(109冊)。
目録	“A classified catalogue of the Ichikawa & Saito collection of the Osaka Prefectural Library” (「大阪府立図書館蔵 市河・齋藤文庫目録」)
松下文庫	1962～66(昭和37～41)年に、松下幸之助氏からの寄付金にて収集した電気工学関連図書。 和書約2,120点、洋書約1,020点。
目録	「大阪府立図書館蔵 松下文庫分類目録」
塚本文庫	2002～6(平成14～18)年、元大阪外国語大学教授塚本勲氏寄贈の韓国、朝鮮関係資料。言語、言語学を中心に歴史、風俗、文学等多岐にわたる。朝鮮語図書3,942冊、日本語図書1,057冊、その他欧米諸国語等271冊、朝鮮語雑誌175種3,604冊、日本語雑誌231種1,589冊他 計10,680冊。
目録	「大阪府立中央図書館蔵 塚本文庫目録 全5巻」

《平成21年度利用統計》

○開館日数・入館者

	4月	5月	6月	7月	8月	9月	10月	11月	12月	1月	2月	3月	合計	一日平均
開館日数	25	26	24	27	26	25	26	24	23	24	24	25	299	
入館者数	52,852	57,428	53,866	64,802	67,627	56,324	55,424	49,535	46,771	53,119	53,933	50,149	661,830	2,213
一日平均	2,114	2,209	2,244	2,400	2,601	2,253	2,132	2,064	2,034	2,213	2,247	2,006	2,213	

○利用者登録 ※ 児童は小学生以下

	4月	5月	6月	7月	8月	9月	10月	11月	12月	1月	2月	3月	合計	一日平均	
新規	一般	837	877	805	965	1,044	922	832	913	676	849	646	588	9,954	33
	児童	136	271	220	317	348	131	101	130	83	157	136	132	2,162	7
	合計	973	1,148	1,025	1,282	1,392	1,053	933	1,043	759	1,006	782	720	12,116	40
更新	575	669	593	661	708	598	577	478	419	540	484	567	6,869	23	

有効登録者の内訳 (平成22年3月31日現在)

(年齢別)

	6以下	7～9	10～12	13～15	16～18	19～22	23～29	30～39	40～49	50～59	60～69	70以上	合計
登録者数	3,170	5,162	7,891	2,555	1,712	7,159	15,417	19,005	14,650	10,105	8,470	3,619	98,915
(%)	(3.2)	(5.2)	(8.0)	(2.6)	(1.7)	(7.2)	(15.6)	(19.2)	(14.8)	(10.2)	(8.6)	(3.7)	(100.0)

(地域別)

地域	登録者数	(%)	地域	登録者数	(%)	地域	登録者数	(%)
大阪市	22,576	(22.8)	東大阪	38,060	(38.5)	兵庫県	4,860	(4.9)
豊能	2,830	(2.9)	南河内	2,401	(2.4)	奈良県	4,094	(4.1)
三島	3,892	(3.9)	泉北	2,835	(2.9)	和歌山県	259	(0.3)
北河内	9,556	(9.7)	泉南	878	(0.9)	滋賀県	272	(0.3)
中河内	4,048	(4.1)	京都府	1,686	(1.7)	その他	668	(0.7)

○個人貸出・書庫出納冊数 ※ 児童は小学生以下

	4月	5月	6月	7月	8月	9月	10月	11月	12月	1月	2月	3月	合計	一日平均
人数	18,767	20,595	18,685	21,025	22,292	19,141	20,005	18,677	16,916	19,053	17,918	18,164	231,238	773
冊数	一般	70,469	78,319	68,183	76,238	79,065	73,190	77,717	72,989	66,451	69,742	71,309	871,016	2,913
	児童	11,892	12,379	11,935	15,671	18,676	11,488	12,426	12,669	11,106	13,118	12,871	156,799	524
	合計	82,361	90,698	80,118	91,909	97,741	84,678	90,143	85,658	78,450	79,569	82,310	84,180	1,027,815
書庫出納	12,458	12,033	11,206	13,336	13,496	11,123	11,891	11,059	11,452	11,679	11,059	11,241	142,033	475

○団体貸出 ※ 協力貸出、高等学校図書館、府城市町村読書会への貸出、府外図書館等への貸出の合計

	4月	5月	6月	7月	8月	9月	10月	11月	12月	1月	2月	3月	合計	一日平均
冊数	6,117	5,907	6,370	6,798	5,416	6,052	5,854	5,451	5,126	6,109	5,519	6,315	71,034	238

○予約件数 ※ 窓口・OPAC (館内) は開館日数、インターネットは358日がそれぞれ母数となるため、合計の一日平均は算出せず

	4月	5月	6月	7月	8月	9月	10月	11月	12月	1月	2月	3月	合計	一日平均	
窓口	3,213	3,439	3,120	3,731	3,434	3,331	3,424	3,194	3,039	3,207	3,235	3,086	39,453	132	
OPAC	館内	578	459	462	494	456	511	507	435	364	506	471	496	5,739	19
	WEB	10,502	10,200	10,515	10,269	10,135	10,383	11,557	10,470	9,657	11,128	11,883	126,837	354	
	携帯	421	556	541	486	470	623	577	524	499	641	558	650	6,546	18
合計	14,714	14,654	14,638	14,980	14,495	14,848	16,065	14,623	13,559	15,482	14,402	16,115	178,575	(※)	

○ホームページアクセス状況 ※ 中之島図書館と共通データ

	4月	5月	6月	7月	8月	9月	10月	11月	12月	1月	2月	3月	合計	一日平均
トップ	75,836	85,835	80,329	82,600	79,211	76,667	79,208	73,363	71,436	84,554	72,095	77,951	939,085	2,573
全ページ	462,506	504,299	488,275	519,465	475,944	467,797	494,393	453,450	434,170	452,103	395,662	419,837	5,567,901	15,255
検索	WEB	323,303	345,670	340,886	339,457	328,406	308,443	330,933	326,756	297,617	360,474	336,209	3,993,820	11,156
	携帯	8,478	11,069	11,610	11,518	11,204	12,120	11,846	12,490	10,887	15,360	13,097	142,255	397
* 横断	40,871	45,856	45,175	45,531	43,413	41,308	51,499	54,152	74,617	82,662	82,609	76,392	684,085	1,911

※ 平成21年度より、「トップ」、「全ページ」のアクセス数のカウント方法を変更した。

* 12月28日～1月5日はシステムリプレイスのため、3月10日は法定点検のため利用不可の時間あり。その他深夜の利用不可の時間あり。

○メールマガジン有効登録者数 (平成22年3月25日現在) 1,522件

○レファレンス件数

	4月	5月	6月	7月	8月	9月	10月	11月	12月	1月	2月	3月	合計	一日平均
口頭	12,582	13,049	11,668	13,727	13,357	12,082	12,596	12,016	11,345	11,846	11,616	11,749	147,633	494
電話	3,222	3,353	2,983	3,408	3,358	3,163	3,200	3,241	3,157	3,437	3,392	3,474	39,388	132
文書	24	30	40	28	33	31	35	35	42	39	29	34	400	1
合計	15,828	16,432	14,691	17,163	16,748	15,276	15,831	15,292	14,544	15,322	15,037	15,257	187,421	627

○複写 ※ 総枚数は、館内複写の枚数と郵送（郵送+Web）複写枚数の合計

	4月	5月	6月	7月	8月	9月	10月	11月	12月	1月	2月	3月	合計	一日平均
郵送件数	10	5	13	10	14	7	10	13	16	17	9	13	137	-
Web件数	94	130	120	155	115	129	124	105	105	166	118	100	1,461	4
総枚数	29,477	29,149	26,354	27,948	34,398	32,005	33,365	25,841	28,346	30,976	31,394	31,478	360,731	1,206

○データベース利用件数

	4月	5月	6月	7月	8月	9月	10月	11月	12月	1月	2月	3月	合計	一日平均
Online	53	77	74	78	81	93	90	92	55	61	82	70	906	3
CD-ROM	10	36	31	33	49	25	20	19	11	12	20	14	280	1

○インターネット端末利用

	4月	5月	6月	7月	8月	9月	10月	11月	12月	1月	2月	3月	合計	一日平均
人数	2,715	2,731	2,839	3,449	3,047	3,124	2,818	2,285	1,463	1,625	1,661	1,743	29,500	99
時間	2,151.5	2,181	2,170.5	2,459.5	2,276.5	2,250	2,267.5	1,963	1,775.5	1,927.5	2,006.5	2,123	25,552	85

○オーディオ・ビジュアル室利用

(館内視聴)

	4月	5月	6月	7月	8月	9月	10月	11月	12月	1月	2月	3月	合計	一日平均
音響資料	88	84	75	99	135	119	131	105	87	111	102	95	1,231	4
映像資料	807	756	617	888	904	830	805	669	665	737	773	765	9,216	31

(AV資料貸出内訳)

LP・SP・EP	カセットテープ	CD	音響その他	ビデオテープ	DVD	CD-ROM	DVD-ROM	合計
14	425	168,147	20	72,854	40,032	5	4	281,501

○政策立案支援サービス

レファレンス	貸出	複写	全申込件数	新規貸出登録グループ数
81	133	181	395	29

○ホール・会議室の利用

		4月	5月	6月	7月	8月	9月	10月	11月	12月	1月	2月	3月	合計
ホール	講演等	1	1	2	1	0	1	0	3	12	2	2	0	25
	音楽会・演劇等	7	8	7	10	8	7	5	2	1	3	10	10	78
	その他	0	0	0	0	1	1	1	0	1	0	0	0	4
	合計(回数)	8	9	9	11	9	9	6	5	14	5	12	10	107
	合計(人数)	2,040	1,713	1,763	2,400	2,080	2,001	1,055	1,270	3,408	1,365	2,370	2,603	24,068
会議室	講座・研修等	20	19	21	40	27	29	24	29	35	24	37	41	346
	勉強会等	2	2	3	1	1	5	1	1	0	1	1	2	20
	その他	5	1	4	2	3	3	3	3	2	0	6	2	34
	合計(回数)	27	22	28	43	31	37	28	33	37	25	44	45	400
	合計(人数)	515	311	477	939	497	758	694	646	863	461	867	821	7,849
総利用人数		2,555	2,024	2,240	3,339	2,577	2,759	1,749	1,916	4,271	1,826	3,237	3,424	31,917

《蔵書を探す》

○ 基本検索

- ・館内 OPAC
- ・Web-OPAC
- ・Web-OPAC (携帯版)
- ※ 館内 OPAC (タッチパネル版)・Web-OPAC (携帯版) では、ハンゲル・中国語簡体字資料の検索は不可
- ※ アラビア語等一部データ未作成資料は、カード目録で検索
- ※ その他紙媒体で、各種冊子目録、コンピュータ打出の印刷目録あり

○ 特定資料の検索 (※ ホームページ上で公開)

- ・継続収集中の新聞一覧
- ・継続収集中の新聞・雑誌タイトル検索
- ・主要新聞所蔵一覧
本紙、縮刷版、マイクロフィルム、CD-ROM など様々な媒体で所蔵している主要新聞を、わかりやすく一覧表示
- ・地図一覧
住宅地図、地形図 (1/10000, 1/25000, 1/50000) など、Web-OPAC では検索できない地図資料を探せる
(以上、中之島図書館の蔵書も対象)
- ・都道府県史一覧
中央図書館所蔵の都道府県史資料を一覧表示

○ その他の検索

- ・大阪府 Web-OPAC 横断検索
府域市町村図書館及び類縁機関、近畿の府県立図書館、国立国会図書館、NACSIS Webcat を同時に検索可能

《調べ物に役立つ情報提供》

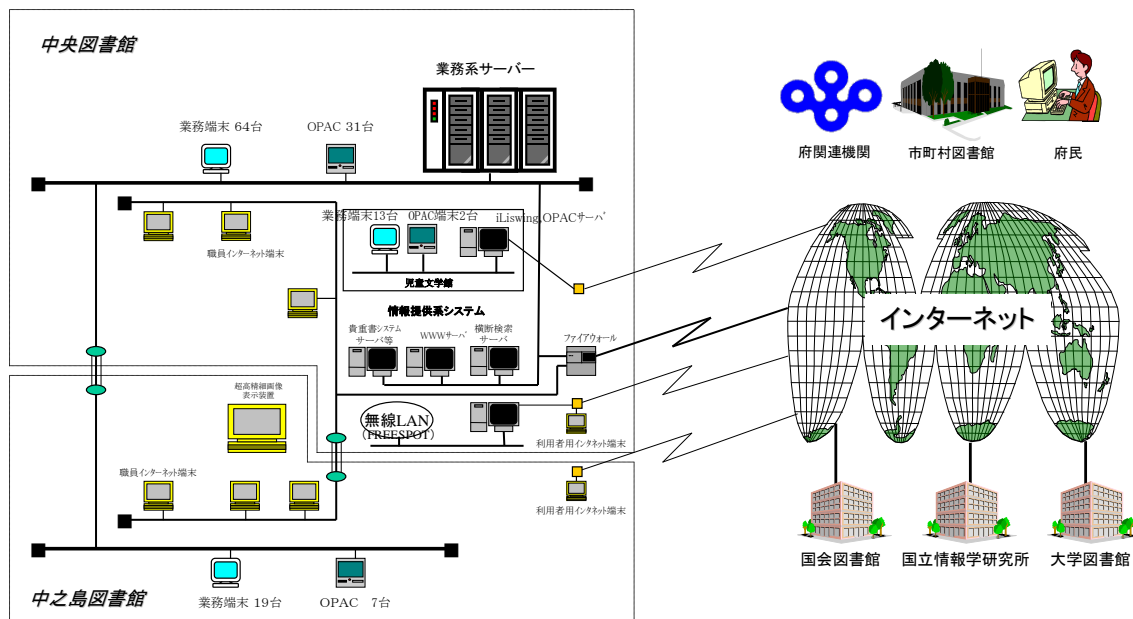
- ・大阪府立図書館
レファレンス事例DB検索システム
大阪府立図書館に寄せられたレファレンスからより抜き事例を選択し、キーワード、分類、テーマで検索可能
- ・大阪近辺類縁機関案内
図書館以外で、図書・雑誌やビデオ・CDなど各種資料を所蔵して、公開している機関の案内
- ・分野別情報リンク集
調べ物に便利なサイトのリンク集

《ホームページでの資料紹介》

- ・としょかんせんなりびょうたん
(資料紹介のページ)
毎月特定のテーマについて、書評を付けて文献を紹介
- ・人文系資料室 資料案内
人文科学系の資料について、主題ごとにまとめられた資料一覧
- ・社会・自然系資料室 資料案内
社会科学系・自然科学系の資料について、主題ごとにまとめられた資料一覧
- ・資料展示一覧
当館で実施した展示資料の一覧
- ・新聞書評情報
新聞読書欄で紹介された図書の中で、府立図書館が所蔵している資料の一覧
- ・「ほんだな」ーこどものほんのリストー
1年間に出版された本の中から府立図書館でおすすめの本のリスト
- ・だっこでよんで
0・1・2歳と楽しむ絵本のリスト
- ・よんでよんで
3・4・5歳と楽しむ絵本のリスト
- ・Web版ヤングアダルト YA!YA!YA!
ヤングアダルト向けに、話題の本からこだわりの一冊まで、いろいろな本の紹介

大阪府立図書館コンピュータシステムハードウェア構成図

(平成22年5月5日現在)



《協力業務》 平成 21 年度

—府域市町村図書館及び図書館未設置市町村等への支援と図書館間の相互協力—

● 府域市町村図書館及び図書館未設置市町村等への支援

- ①協力貸出（市町村図書館等の窓口を通した府立図書館所蔵資料の提供）
- ②協力車の運行（毎週 1 回申し込みのあった資料・文書等を配送、市町村図書館間相互貸借資料を搬送）
- ③全国・府域図書館活動に関する情報の収集と提供
- ④市町村図書館等への調査援助（他館所蔵調査・レファレンス）
- ⑤市町村読書会等への支援（府域の読書会を支援するために、市町村の図書館に資料を貸出）
- ⑥高等学校図書館への協力貸出（試行）

対象校：松原・大塚・生野・四條畷・交野・布施・信太・山本・門真西（平成 22 年 3 月現在）

搬送協力館：松原市民松原・四條畷市立四條畷・交野市立青年の家図書室・和泉市立和泉・八尾市立八尾・門真市立

● 図書館間の相互協力

県域・館種「公共・大学・専門機関等」を越えて、図書館が協力しあって利用者に資料を提供すること

- ①全国の図書館等との資料の貸出・借受
- ②全国の図書館等との調査協力

● 大阪府立中之島図書館との物流

シャトル便（毎日運行）による中央図書館・中之島図書館間の資料の配送

平成 21 年度 協力業務統計

貸出（冊数）

	4月	5月	6月	7月	8月	9月	10月	11月	12月	1月	2月	3月	合計	月平均
協力貸出	5,677	5,525	5,881	6,278	5,063	5,624	5,349	5,048	4,627	5,537	5,208	6,005	65,822	5,485
市町村読書会	96	89	112	114	52	170	96	92	54	123	71	113	1,182	99
高等学校図書館	203	94	209	248	100	132	241	162	309	257	102	36	2,093	174
府域公共図書館以外	141	199	168	158	201	126	168	149	136	192	138	161	1,937	161

他館からの資料借受（冊数）

	4月	5月	6月	7月	8月	9月	10月	11月	12月	1月	2月	3月	合計	月平均
	156	152	170	243	152	190	169	156	146	147	156	194	2,031	169

シャトル便による搬送（冊数）

	4月	5月	6月	7月	8月	9月	10月	11月	12月	1月	2月	3月	合計	月平均
中央→中之島	8,883	8,435	8,461	8,885	8,030	7,766	9,136	8,012	8,137	8,533	7,973	8,923	101,174	8,431
中之島→中央	10,507	10,539	10,366	10,593	11,818	11,665	12,701	11,822	10,863	10,865	10,189	11,063	132,991	11,083

レファレンス（件数）

	4月	5月	6月	7月	8月	9月	10月	11月	12月	1月	2月	3月	合計	月平均
府域 公共図書館	WEB	8	13	12	7	3	8	9	13	12	9	8	114	10
	FAX	4	5	2	2	2	5	2	1	3	4	1	33	3
府域公共図書館以外	1	6	5	3	3	5	0	0	2	2	3	1	31	3

● 大阪府域公共図書館等との協力貸出業務担当者連絡会の開催

第 1 回 5 月 15 日（金） 於：大阪府立中央図書館 28 市町村・32 館 1 機関・37 人参加

第 2 回 2 月 26 日（金） 於：大阪府立中央図書館 41 市町村・47 館 1 機関・54 人参加

●大阪府立高等学校対象協力貸出業務（試行）担当者情報交換会

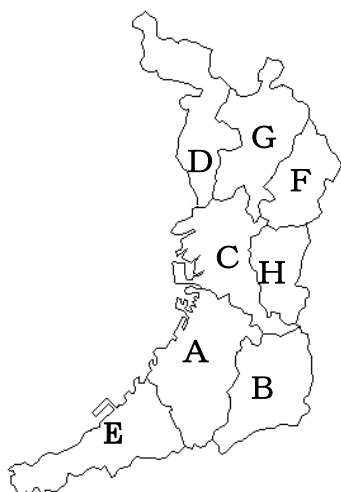
1月15日（金） 於：大阪府立中央図書館 6校 6人参加

●大阪府内図書館メーリングリストの運営

●協力車同乗

6月24日（水）～7月23日（木） 全8コース
10月9日（金）～11月18日（水） 全8コース

●巡回コース（大阪府域を8コースに分け、毎週1回大阪府立大学と各市町村の中心館を巡回(平成22年4月1日現在)）



コース	巡回曜日	巡回市町村名
A	水曜日	大阪府立大学→堺市→高石市→泉大津市→忠岡町→岸和田市→和泉市
B		富田林市→大阪狭山市→河内長野市→千早赤阪村→河南町→太子町
C		大阪市→松原市→羽曳野市
D	木曜日	豊中市→箕面市→池田市→豊能町→能勢町
E		貝塚市→熊取町→泉佐野市→田尻町→泉南市→岬町→阪南市
F	金曜日	門真市→寝屋川市→枚方市→交野市→四條畷市→大東市
G		守口市→摂津市→吹田市→茨木市→高槻市→島本町
H	木曜日	八尾市→藤井寺市→柏原市→東大阪市

●自治体別貸出冊数

コース	自治体名	貸出冊数	人口比
A	忠岡町	291	16.5
	岸和田市	2,056	10.3
	高石市	598	10.0
	和泉市	1,600	8.8
	泉大津市	459	5.9
	堺市	2,095	2.5
B	千早赤阪村	329	53.5
	河南町	716	41.4
	河内長野市	3,695	32.8
	太子町	375	26.2
	大阪狭山市	1,167	20.1
	富田林市	1,865	15.5
C	羽曳野市	1,945	16.6
	松原市	795	6.4
	大阪市	3,223	1.2
D	能勢町	787	66.3
	豊能町	1,431	64.0
	箕面市	2,458	19.1
	池田市	2,645	25.3
	豊中市	2,968	7.6

コース	自治体名	貸出冊数	人口比
E	田尻町	2,336	295.7
	阪南市	2,041	36.1
	岬町	515	29.2
	熊取町	1,229	27.3
	泉佐野市	1,725	17.2
	泉南市	736	11.4
	貝塚市	988	10.9
	交野市	1,925	24.8
F	四條畷市	1,089	19.0
	寝屋川市	3,643	15.3
	枚方市	4,025	9.9
	門真市	982	7.7
	大東市	472	3.8
	島本町	1,710	59.0
G	吹田市	2,652	7.5
	摂津市	654	7.8
	茨木市	1,720	6.3
	守口市	494	3.4
	高槻市	1,315	3.7
H	柏原市	1,028	13.7
	藤井寺市	570	8.7
	八尾市	1,152	4.2
	東大阪市	1,323	2.6

※ 人口比とは、人口千人当たりの貸出冊数

《障がいのある人へのサービス》 平成21年度

- 視覚障がい者への対面朗読の実施
- パソコンによる図書館資料の利用提供及び利用指導
- 郵送貸出(来館困難な障がい者に対する所蔵資料の貸出)
- 聴覚・言語障がい者へのFAXレファレンスの実施
- 点字版・録音版墨字図書新着案内の製作・配布
- 国立国会図書館学術文献録音サービス窓口



●対面朗読サービス

	4月	5月	6月	7月	8月	9月	10月	11月	12月	1月	2月	3月	合計
延べ利用者数	111	81	77	101	77	55	44	47	70	83	82	65	893
朗読実施時間数	399	308	267	367	269	170	153	144	239	263	285	222	3086
朗読実施回数	200	154	134	184	135	85	77	72	120	132	143	111	1547

●身体障がい者向け郵送貸出

	4月	5月	6月	7月	8月	9月	10月	11月	12月	1月	2月	3月	合計
郵送貸出件数	26	25	21	22	27	20	33	27	24	26	23	28	302
郵送貸出冊数	77	86	82	65	82	53	85	82	66	80	84	72	914

●利用者支援パソコンの利用

	4月	5月	6月	7月	8月	9月	10月	11月	12月	1月	2月	3月	合計
指導時間数	49	41	41	43	24	45	28	38	37	36	19	20	421
利用時間数	5	3	0	0	0	2	0	0	2	0	0	0	12
合計時間数	54	44	41	43	24	47	28	38	39	36	19	20	433
のべ利用者数	25	21	20	21	12	21	14	17	19	17	9	10	206

●録音図書等の貸出

		4月	5月	6月	7月	8月	9月	10月	11月	12月	1月	2月	3月	合計
個人貸出	タイトル数	101	70	80	117	139	96	146	146	125	152	129	97	1398
	巻数	101	70	80	117	139	96	146	146	125	152	129	97	1398
借受貸出	タイトル数	211	179	195	211	235	196	221	201	209	228	197	196	2479
	巻数	765	627	666	626	620	440	799	574	582	596	532	547	7374
協力貸出	タイトル数	29	36	41	35	21	26	25	46	26	33	36	31	385
	巻数	44	60	62	56	74	39	28	56	26	40	45	44	574

※ 協力貸出とは機関・団体等への貸出

●各種研修・講習会

日程	内容	参加人数
9月9日	大阪府朗読奉仕員(ボランティア) 中級養成講座	15
9月5日・3月20日	聴覚障がい者向け図書館ガイドツアー	9
2月5日～3月19日	盲ろう者向けインターネット講習会 (ブレイルセンスプラス基礎コース、インターネット応用コース・各全3回)	6
2月20日～3月13日	視覚障がい者向けIT講習会 (中級講座・全3回)	12
2月18日～3月25日	手話講習会 (当館職員対象)	10

《子どもへのサービス》平成21年度



- 子どもや児童文学研究者等への資料の貸出
- 読書相談・参考調査
- おはなし会・各種行事の開催
- 「視覚障害児のためのわんぱく文庫」への支援・協力

●おはなし会

名称	実施日	内容	参加人数
おはなし会(ゆりかご) (ひよこ・こぐま・うさぎ組)	第1・3木曜日	幼児(3歳未満)向けおはなし会 わらべうた・手遊び・絵本読み聞かせ等	1,379
おはなし会(ぶらんこ)	第1・3木曜日	就学前児(3~5歳)を対象とした 絵本の読み聞かせ中心のおはなし会	530
おはなし会(たんぽぽ)	第1・3金曜日	自由参加の幼児向けおはなし会	754
おはなし会	毎土曜日	おはなし・絵本読み聞かせ・パネルシアター等	1,169
絵本と紙芝居の会	毎日曜日	絵本の読み聞かせと紙芝居の上演等	1,068
			計4,900

●おたのしみ会

名称	実施日	内容	参加人数
なつやすみおたのしみかい	7月20日	ピノキオ工作教室	22
	8月1日	手話教室	12
	8月2日	絵本と紙芝居の会	48
	8月8日	人形劇・マジック・パネルシアターなど	102
	8月9日	おはなし会	20
	8月15日	こわ〜い紙芝居	64
	8月16日	こわいおはなし大会	31
	8月22日	点字教室	14
	8月23日	おはなし会	29
	8月29日	街頭紙芝居	45
手話教室	12月5日	手話教室	7
	12月26日	手話教室	15
	1月16日	手話教室	19
	1月30日	手話教室	13
	2月13日	手話教室	9
	2月27日	手話教室	18
	3月13日	手話教室	18
ま〜るま〜るのびっくりばこ	9月21日	腹話術、エプロンシアター、ペープサートなど	50
ふゆやすみおたのしみ会	12月20日	腹話術、パネルシアター、大型絵本、ミニ人形劇等	100
はるやすみおたのしみ会	3月27日	図書館忍者をめざそう!	24
			計660

●見学・調べ学習など

保育所		幼稚園		小学校		合計	
4件	124人	1件	18人	9件	843人	14件	985人

●視覚障害児のためのわんぱく文庫貸出数

	4月	5月	6月	7月	8月	9月	10月	11月	12月	1月	2月	3月	合計
点訳図書	19	17	11	9	10	36	17	16	0	28	1	19	183
点訳絵本	3	3	3	19	0	11	8	5	0	8	11	10	81
音訳資料	11	16	5	5	17	5	0	15	0	14	0	4	92

わんぱく文庫：こども資料室内に設置している絵本・児童文学の点字資料

《平成 21 年度刊行物》

パスファインダー（大阪府立中央図書館ガイド8種：どこにあるの？12種）

資料案内（社会・自然系：8種）（人文系：7種）

児童書リスト 「ほんだな 2009」

「はらっぱ」 23号

墨字図書新着案内（点字版・録音版）年4回

大阪府立中央図書館利用案内（視覚障がい者のみなさんへ）（拡大版・点字版・録音版）

大阪府立中央図書館利用案内（心身に障がいを持つ方への案内）

大阪府立中央図書館利用案内（聴覚・言語障がいのある方への案内）

その他広報用資料（展示会関連資料目録等）

《海外図書館との交流》 平成 21 年度

●資料交換事業

上海図書館より当館へ28冊

上海は、大阪の姉妹都市であり、同時期に新図書館を建設したこともあって、平成8年度より交流が始まる。

平成8年10月上海図書館副館長の当館訪問、同年12月の上海図書館開館式に当館館長出席。

平成10年度から資料交換が始まる。

平成21年度までに当館から上海図書館へ計708冊、上海図書館から当館へ計696冊の資料交換を実施している。

●交流事業「上海の窓」

上記の資料交換事業とは別に、上海市と大阪府の文化交流・友好関係促進のため、上海図書館より635冊が寄贈された。（9月11日～27日に受贈資料を1階展示コーナーで展示後、4階人文系資料室に常設の「上海の窓」コーナーを設置）

《講師派遣》 平成 21 年度

実施日	派遣先	内容
7月13日	桃山学院大学	学校図書館論ゲスト講師「公立図書館の調べ学習等への支援活動」
7月29日	大阪府教育センター	小学校・中学校・高等学校「活用力・探求力をはぐくむ」授業づくり研修
9月9日	(財)大阪府視覚障害者福祉協会	大阪府朗読奉仕員中級養成講座
11月12日	独立行政法人国際協力機構(JICA)	情報化推進のためのリーダー育成コース「システム構築手法」
12月8～9日	国立国会図書館関西館	国立国会図書館関西館
1月20日	寝屋川市教育センター	学校図書館専任職員研修会
1月20日	大阪府立工業高等専門学校図書館	図書館検索説明会
1月26日	寝屋川市教育センター	学校図書館教育研修会
2月24日	東大阪市立盾津中学校	職業講話
3月6日	泉南市青少年センター	点字教室
通年	摂南大学	非常勤講師「データウェアハウス」「電子商取引」

《生涯学習事業》平成21年度

○府民への学習機会の提供○学習成果発表の場の提供○生涯学習指導者養成をめざした事業の実施

●主催事業

事業名	実施日	内容	参加人数
図書館へ行こう！DAY (第1回)	4月10日～ 5月13日	鳳フルート・アンサンブル「劇的コンサート」(4月25日)	約110
		親子で楽しむ図書館探検オリエンテーリング(4月25日)	23
		自然と親しむものづくり教室(4月26日)	48
		講演会「よろこびの地下水-石井桃子の仕事-」(4月26日)	74
		絵本とおはなしの会(5月4日)	34
あなたのおすすめ 本のPOP広場	7月～11月	中・高生を中心に、本の感想をPOPにして応募してもらい応募作品を展示 一般投票により「優秀賞」などを決定。(表彰式11月8日)	888(作品)
府民講座ステージ1	6月20日	府民講座①上田正昭先生(当館名誉館長)講演会①「知られざる古代出雲の実像」	366
	7月4日	府民講座②上田正昭先生(当館名誉館長)講演会②「神話から日本の文化を考える」	315
夏休みは図書館へ行こう キャンペーン	7月22日	ダンボール面展台製作教室	50
	7月31日・ 8月1日	若者がつくるえほんの広場	のべ200
	8月1日	竹細工 水鉄砲づくり	約70
	8月1日	打ち水大作戦 in 荒本 2009	夕立により 中止(約10)
	8月9日	はじめての拓本教室	3
	8月23日	サンドブラスト ガラス細工	10
未来展関連事業	8月19日	木製ヘリコプターづくり教室(府立布施工科高等学校教職員と生徒)	27
	8月20日	電子オルゴールづくり教室(府立西野田工科高等学校教職員と生徒)	12
		ペーパークラフトによるサッカーボールづくり教室 (府立茨木工科高等学校校定時制課程教職員)	12
		葉っぱの形の木製小皿づくり教室(府立西野田工科高等学校校定時制課程教職員)	18
	8月30日	アイデア工作スクール サブローごま製作教室(発明協会大阪)	42
図書館へ行こう！DAY (第2回)	10月27日～ 11月15日	府民講座③『アッと驚く「カミナリ」の話 ～まいど1号とカミナリの正体～』(10月31日) (大阪大学大学院工学研究科教授 河崎善一郎氏)	93
		カウンターの仕事を体験しよう！(10月31日)	4
		サイエンスカフェ「磁石」(大阪府教育センター 理科第一室(物理)室長 脇島修氏)(11月1日)	13
生涯学習成果作品展示会 出展者交流会	11月29日	生涯学習成果作品展示会(11月17日～11月29日)に出展した人々等による交流会	20
サイエンスカフェ	9月19日	こおろぎと秋の虫(農学博士 村井貴史氏)	20
	2月7日	大坂城と遊戯具((財)大阪府文化財センター 調査部 総括主査 村上年生氏)	21
府民講座ステージ2	2月6日	府民講座④「夏目漱石再発見 ～関西講演から学び、落語の視点から考える～」(天満天神繁昌亭支配人 恩田雅和氏)	168
	2月14日	若者ダンスカーニバル	283(出演) 約700(観覧)
指導者養成講座	3月6日	人と人との関係をよりよいものにし、グループがうまく機能していくためのメンバーとしての関わり方やファシリテーションの考え方について学び、グループ活動の進め方のスキルアップをめざしたワークショップ形式の研修(ライフデザイン研究所FLAP代表 岩木啓子氏)	24

●共催事業

事業名	実施日	事業内容 (共催者名)	入場人数
公立小学校運動場芝生化推進セミナー	6月7日	公立小学校運動場の芝生化に取り組んでこられた方からの事例紹介や、管理の方法について学ぶセミナーを実施 (大阪府みどり推進課・八尾土木事務所)	12
おはなしとトークの会	7月16日	おはなしとトークの会 (バクの会)	85
打ち水大作戦 IN 荒本2009	8月1日	みんなで打ち水をして、地球環境のことを考える契機とする事業 (大阪府八尾土木事務所、東大阪市)	夕立により中止 (約10)
東大阪市ピースコンサート&講演会	8月8日	平和への願いをこめた口笛とギターによるコンサートと、講演会「100人の村 あなたもここに生きています」をおこなうことにより、あらためて平和の大切さを考える集い (東大阪市)	約50
ふれあいコンサート	9月22日	ふれあいコンサート 弦楽アンサンブル (わんぱく文庫)	258
人権教育啓発セミナー	12月11日	大阪府視聴覚ライブラリー開設60年をむかえ、同ライブラリー教材のさらなる利用増をめざして、同ライブラリー教材を使用した人権教育啓発セミナーを実施 (大阪府府民文化部人権室)	8
手話通訳つき絵本の読み聞かせと紙芝居	12月12日	手話通訳をつけた絵本の読み聞かせと紙芝居を実施することで、障がいのある子とない子が同じ世界を共有するすばらしさに気づき、相互理解をめざすことを目的に実施 (大阪府府民文化部人権室)	約20
アート魚拓体験会	12月26日	エントランスギャラリーでの展示で大きな反響があったことをきっかけに、アート魚拓 (カラー魚拓) の展示会と体験会を実施 (東洋魚拓 拓正会)	11
新春落語会	1月24日	新春落語会 (わんぱく文庫)	70

●共同事業：子どもゆめ基金事業 (大阪子ども読書活動支援事業実行委員会：平成21年度)

事業名	実施日 (実施場所)	事業内容	参加人数
おはなしボランティア支援講座 出前講座	10月3日～11月21日 (東大阪市中公民館)	おはなしボランティアで活動しているグループを対象 (全4回の出前講座)	のべ152
	10月7日～10月28日 (大正区コミュニティーセンター)		
おはなしボランティア支援講座 固定会場 (ステップアップ編)	11月6日～11月27日 (大阪府立中央図書館)	おはなしボランティア活動歴1年以上のグループを対象 (全4回)	のべ136
おはなしボランティア支援講座 (マスター編)	3月3日～3月24日 (大阪府立中央図書館)	主に活動歴5年以上の人を対象に「絵本」のもつ新しい可能性や魅力について再発見してもらうとともに、「絵本のひろば」の活動報告を発表しあい学びを深めてもらう講座 (全4回)	のべ190
子どもの読書を進めるために (講演会とワークショップ)	9月26日 (大阪府立中央図書館ライティホール)	講演会：「絵本問題2009～ものがたりは人をどう支えるか、人はものがたりをどう支えるか～」(作家 村中李衣氏) ワークショップ：「よみあいワークショップ～出会いものがたり～」(作家 村中李衣氏)	講演会 218 ワークショップ 34
おいでよ おはなしの森へ～すべての子どもたちのために～	2月4日 (大阪府立視覚支援学校)	障がいのある子どもたちと、障がいのない子どもたちが、「ともに生きること」のすばらしさに気づいてもらう	のべ247
	2月5日 (大阪府立交野支援学校)		
中・高生おはなしボランティア支援講座 (出前講座)	10月23日～11月13日 (府立堺上高等学校) 実習先：鳳保育園	絵本の読み聞かせのボランティア活動を通じて、絵本の魅力やボランティア活動の意義について学ぶ (全4回の出前講座)	のべ76
	10月26日～10月29日 (東大阪市長若江中学校)		のべ88
	12月9日～12月17日 (府立信太高等学校) 実習先：和泉保育園		のべ72
ストーリーテリング入門講座	12月4日～1月29日 (大阪府立中央図書館)	ストーリーテリングをする際の心構えや注意点に始まり、簡単な実習体験まで (全3回)	のべ75

ブックトーク入門講座	1月26日～2月16日（大阪府立中央図書館）	ブックトークとは何かに始まり、実習体験まで（全3回）	のべ69
------------	------------------------	----------------------------	------

《展示・資料展示》平成21年度

●展示事業

実施期間	タイトル	来館人数
3月31日（火）～4月8日（水）	青少年読書感想画コンクール優良作品展示会 関連【資料展示】	16,568
4月10日（金）～5月13日（水）	【資料展示】「石井桃子の世界」 図書館へ行こう！DAY関連展示	61,618
5月19日（火）～5月24日（日）	高齢者大学同窓会東部作品展示（高齢者大学同窓会東部との共催）	14,507
5月26日（火）～6月7日（日）	公立小学校の運動場の芝生化推進企画展（大阪府みどり推進課・八尾土木事務所と共催） 関連【資料展示】	25,429
6月9日（火）～6月14日（日）	大阪府資源循環課展示「環境月間啓発パネル」 関連【資料展示】	11,837
6月16日（火）～7月20日（月）	【資料展示】「日本文化の胎動」 府民講座ステージ1 関連（上田正昭先生著作・参加者感想文） 展示	70,848
7月14日（火）～7月26日（日）	大阪府環境保全課展示「大阪湾環境保全カルタ」 関連【資料展示】	29,037
7月28日（火）～8月2日（日）	打ち水関連展示（ただし資料展示は8月30日まで）	13,567
8月4日（火）～8月9日（日）	東大阪市平和展（東大阪市との共催）（ただし資料展示は8月30日まで）	15,453
8月11日（火）～8月16日（日）	大阪府統計課グラフコンクール優秀作品展示	15,650
8月18日（火）～8月30日（日）	未来展関連展示（ただし資料展示は7月28日から）	30,688
9月1日（火）～9月23日（水）	【資料展示】「こおろぎと秋の虫」サイエンスカフェ関連展示	45,248
9月11日（金）～9月27日（日）	【資料展示】上海の窓	34,598
10月6日（火）～10月12日（月）	大阪府公共建築室フォト&ポスターコンテスト	13,197
10月14日（水）～10月25日（日）	全労済絵画コンクール作品展示 関連【資料展示】	23,460
10月27日（火）～11月8日（日）	あなたのおすすめ本のPOP広場応募作品展示 関連【資料展示】 雷（カミナリ）～府民講座「アッと驚くカミナリの話—まいど1号とカミナリの正体—」 関連【資料展示】	24,488
10月27日（火）～11月15日（日）	【資料展示】上海からの風 「上海の窓開設と上海万博の開催を控えて」 図書館へ行こう！DAY関連展示	34,788
11月1日（日）	【資料展示】「磁石」サイエンスカフェ関連展示	2,191
11月10日（火）～11月15日（日）	「アッと驚くカミナリの話」 府民講座感想文展示	10,300
11月17日（火）～11月29日（日）	生涯学習成果作品展示会 関連【資料展示】	24,139
12月1日（火）～12月13日（日）	人権展（大阪府府民文化部人権室と共催） 関連【資料展示】	23,791
12月15日（火）～12月27日（日）	アート魚拓作品展（東洋魚拓 拓正会と共催） 関連【資料展示】	22,980
1月19日（火）～1月31日（日）	大阪府危機管理室「大阪府児童・生徒防火図画」作品展 関連【資料展示】	25,726
2月2日（火）～2月7日（日）	【資料展示】「夏目漱石再発見」 府民講座ステージ2 関連展示	13,693
2月2日（火）～2月21日（日）	【資料展示】「大坂城と遊戯具」サイエンスカフェ関連展示	40,396
2月9日（火）～2月21日（日）	大阪府環境保全課展示「生活排水啓発パネル」 関連【資料展示】	26,703
2月23日（火）～3月10日（水）	鳥取県立図書館関連展示「鳥取県の観光」 【資料展示】	28,847
3月24日（水）～3月28日（日）	大阪府統計課グラフコンクール優秀作品展示	9,730

●各室ミニ資料展示

実施期間	タイトル
4月1日(水)～5月6日(水)	春です！なにかを始めませんか！（人文系資料室）（社会・自然系資料室）
4月10日(金)～5月6日(水)	長～い書名の小説展（小説読物室）
5月8日(金)～6月10日(水)	アメリカで活躍するアジア系作家たち（小説読物室）
6月12日(金)～7月9日(木)	「江戸川乱歩賞」受賞の作家たちⅢ（小説読物室）
7月10日(金)～8月13日(木)	宮本武蔵（小説読物室）
7月14日(火)～9月9日(水)	ダーウィン生誕200年（社会・自然系資料室）
8月14日(金)～9月9日(水)	小説の書名のなかに地名のでてくるものを集めました。（小説読物室）
9月11日(金)～10月7日(水)	ラテン文学を読む（小説読物室）
9月11日(金)～11月11日(水)	クラシック音楽のタベ（人文系資料室）
10月9日(金)～11月11日(水)	生誕100年の日本の作家たち（小説読物室）
10月27日(火)～11月15日(日)	上海からの風（人文系資料室）
11月13日(金)～12月9日(水)	忠臣蔵（小説読物室）
11月13日(金)～12月27日(日)	金融危機 その時何が起きたのか（社会・自然系資料室）
12月1日(火)～12月27日(日)	<追悼>2008年に亡くなられた方々の小説・随筆・ルポルタージュ （小説読物室）
1月5日(火)～2月10日(水)	ノーベル文学賞受賞者作品（小説読物室）
1月6日(水)～2月20日(土)	仏教の世界（人文系資料室）
2月12日(金)～3月10日(水)	日本のミステリーを読んでみませんか その7（小説読物室）
2月23日(火)～4月11日(日)	脳のふしぎ 脳のせかい（社会・自然系資料室）
3月12日(金)～4月11日(日)	話題の本 そのⅡ（小説読物室）

●展示のための資料貸出

実施期間	タイトル
4月23日(木)～7月11日(土)	大阪大学総合学術博物館第4回特別展「昭和12年のモダン都市へー映画『大 大阪観光』の世界ー展示（大阪大学総合学術博物館）
10月6日(火)～12月18日(金)	特別展「ジャーナリストと謝野晶子」（堺市立文化館与謝野晶子文芸館）
1月13日(水)～2月3日(水)	大阪府立中之島図書館文芸ホール展示「やっぱり本が好き！国際ブック・ア ート・ピクニック」展覧会「アーティストと本/いくつかの関わりを通じて」展 示 （NPO 法人大阪アーツアポリア）

●エントランスギャラリー

実施期間	タイトル	来館人数
4月7日(火)～4月19日(日)	子どもの健全な成長と大人の責任に関する啓発展(W i n k 関西)	24,039
4月28日(火)～5月10日(日)	ガーナの人々の暮らしと J I C A ボランティア活動の紹介展(J I C A 大阪)	25,144
5月12日(火)～5月24日(日)	アート魚拓展(東洋魚拓 拓正会)	26,160
5月26日(火)～6月5日(金)	大阪・心ふれあうまちづくり賞、大阪都市景観建築賞受賞作品展(大阪府建築企画課)	20,067
6月9日(火)～6月21日(日)	読み聞かせボランティアサークル活動紹介展(ピノキオ絵本で遊ぼう会)	25,703
7月14日(火)～7月20日(月)	大和川の景観写真展(個人)	16,093
7月22日(水)～7月26日(日)	大和川保全に関するカルタ展(大和川市民ネットワーク)	12,944
7月28日(火)～8月9日(日)	拓本展(中河内拓本クラブ)	31,297
8月11日(火)～8月23日(日)	インドネシアバリ島の孤児院の子どもたちの写真展(個人)	31,756
8月25日(火)～8月30日(日)	アジアの国々の子どもたちが描いた絵画と写真展 ((社) アジア協会アジア友の会)	14,582
9月1日(火)～9月6日(日)	絵画と写真展(個人)	13,829
9月8日(火)～9月23日(水)	太宰治と東大阪展(NPO法人コミュニティエンパワーメント東大阪)	31,419
9月25日(金)～9月27日(日)	J I C A ボランティア活動の紹介展(J I C A 大阪)	7,655
9月29日(火)～10月12日(月)	絵画展(アトリエ「コロール」)	25,993
10月14日(水)～10月25日(日)	写真展(老大・東部写真クラブ)	23,460
10月27日(火)～11月8日(日)	J I C A ボランティア活動の紹介展(J I C A 大阪)	24,488
11月17日(火)～11月29日(日)	フォト&ポスターコンテスト入賞作品展(大阪府公共建築室)	24,139
12月8日(火)～12月13日(日)	障がい者の活動報告と作品展(高井田障害者センター)	11,615
12月15日(火)～12月27日(日)	写真展(東部写真クラブ)	22,980
1月6日(水)～1月17日(日)	森林保全のPR展(生駒の森運営協議会)	25,120
1月19日(火)～1月24日(日)	東大阪市内障がい者施設の紹介と作品展(東大阪社会福祉事業団)	12,512
1月27日(水)～1月31日(日)	会員作品展((社)大阪工芸協会)	10,999
2月2日(火)～2月14日(日)	前年度若者ダンスカーニバル写真展(個人)	26,681
3月9日(火)～3月14日(日)	写真展(個人)	10,380
3月16日(火)～3月28日(日)	カルトン画展(大阪形象派)	23,489

《研修》 平成 21 年度

●図書館職員対象

◇大阪府図書館司書セミナー

実施日	内容	参加人数
6月24日	講演「ヤングアダルトサービスを考える」 (獨協大学准教授 井上靖代氏)	64
7月2日	講演「『見える』化・・・住民に『見える』図書館サービスを進める」 (高知県立図書館チーフ(利用サービス担当) 山重壮一氏)	69
7月9日	講演「ディスレクシアのための図書館サービスを考える」 (NPO 法人奈良 DAISY の会代表 濱田滋子氏・ 兵庫県 LD 親の会「たつの子」代表 山中香奈氏)	51
9月9日	情報提供「第二次大阪府子ども読書活動推進計画等の策定状況について」 (大阪府教育委員会主任社会教育主事 川端康之氏) 講義・実習「アニメーションに挑戦!理論編」 (同志社大学嘱託講師 脇谷邦子氏)	43
9月18日	講義・実習「アニメーションに挑戦!実践編」 (同志社大学嘱託講師 脇谷邦子氏)	40
9月25日	講演「レファレンス・インタビューの方法を考えるーサービスの型を覚えてプロになろうー」 (千葉経済大学短期大学部准教授 齊藤誠一氏)	73

◇近畿公共図書館協議会総会特別講演会

実施日	内容	参加人数
6月26日	講演「「民事再生」図書館、エル・ライブラリーの運営」 (大阪産業労働資料館長 谷合佳代子氏)	41

◇児童奉仕実務研修 テーマ：乳幼児向けおはなし会について考える

(大阪公共図書館協会より依頼され、大阪国際児童文学館と共催)

実施日	内容	参加人数
10月1日	「赤ちゃん絵本と乳幼児向けおはなし会について」※会場 大阪府立中央図書館 (大阪国際児童文学館 土居安子氏・川内五十子氏)	25
11月19日	「乳幼児向けおはなし会見学報告」※会場 大阪府立国際児童文学館 (アドバイザー：野の花文庫・おはなしパクの会 岩出景子氏)	25
2月25日	特別講座「楽しくわらべうたを学びましょう」(岩出景子氏) ※会場 大阪府立中央図書館	34

◇児童サービス担当者連絡会の開催 3月19日(木) 31自治体39名参加

◇参考業務実務研修(大阪公共図書館協会より依頼)

実施日	内容	参加人数
12月2日	参考業務基本研修(一般資料)	8
1月22日 2月12日 2月17日	専門別参考業務実務研修(人文関係資料、社会自然関係資料、こども関係資料)	5

●教員対象(大阪府教育センターより依頼)

実施日	内容	参加人数
7月29日	「活用力・探求力をはぐくむ」授業づくり研修	51
7月30、31日	社会体験研修	4

●図書館実習・職業体験

実施期間	内容	参加人数
10月、11月、2月(2日×4回)	若者自立支援のための就労体験	8
8・9月(3校)(8日×2回)	大学生 図書館実習	10
6～7月、1月 (4日×1回)(3日×1回)	芦原高等職業技術専門学校 職場実習	8
7・8月(2日×5回)	高校生 大阪府インターンシップ	21
10～1月	台北市立図書館より実習	1
通年(2日×12回)	中学生 体験学習	35

●館内職員研修

実施期間	内容	参加人数
4月21日～4月22日	転入職員研修	4
9月10日	第1回消防訓練	73
12月10日	人権研修	80
3月11日	第2回消防訓練	79
2月18日～3月25日	手話講習会	10

《見学視察等の受入れ》平成21年度

●スクールサービスデー

実施日	内容	参加人数
5月14日	東大阪市立意岐部東小学校 3年生 見学・おはなし会ほか	33
6月11日	東大阪市立成和小学校 3年生 見学・おはなし会ほか	220
10月8日	東大阪市立俊徳中学校 1年生 「国際理解」について調べ学習 台風のため、10月16日に振替実施	76
11月12日	大阪府立東大阪支援学校 高等部 生活課程3年生 見学・おはなし会ほか	34
12月10日	東大阪市立盾津中学校 1～3年生 読み聞かせ・自由読書・図書館利用説明	1049

●見学視察

	図書館関係	行政機関	学校生徒	その他	合計
国内	93人(17件)	1人(1件)	730人(10件)	344人(22件)	1,168人(50件)
海外	1人(1件)	-	24人(1件)	-	25人(2件)

●地下書庫見学ツアー

	4月	5月	6月	7月	8月	9月	10月	11月	12月	1月	2月	3月	合計
参加人数	10	18	14	27	32	27	-	-	-	-	-	-	128

※10月～3月は、地下書庫工事のため、実施せず

大阪府立中央図書館

所在地 577-0011 東大阪市荒本北1-2-1

電話 06(6745)0170(代表)

URL <http://www.library.pref.osaka.jp/>

開館時間

[閲覧室および会議室]

- ・火曜日～金曜日 午前9時～午後7時
(こども資料室と国際児童文学館は、午前9時～午後5時)
- ・土曜日・日曜日・祝日 午前9時～午後5時
(会議室は、午前9時～午後4時)
- ・第2木曜日の開館(4月、5月、7月、8月、1月、2月のみ)

[ホール]

- ・火曜日～日曜日 午前9時～午後9時

休館日

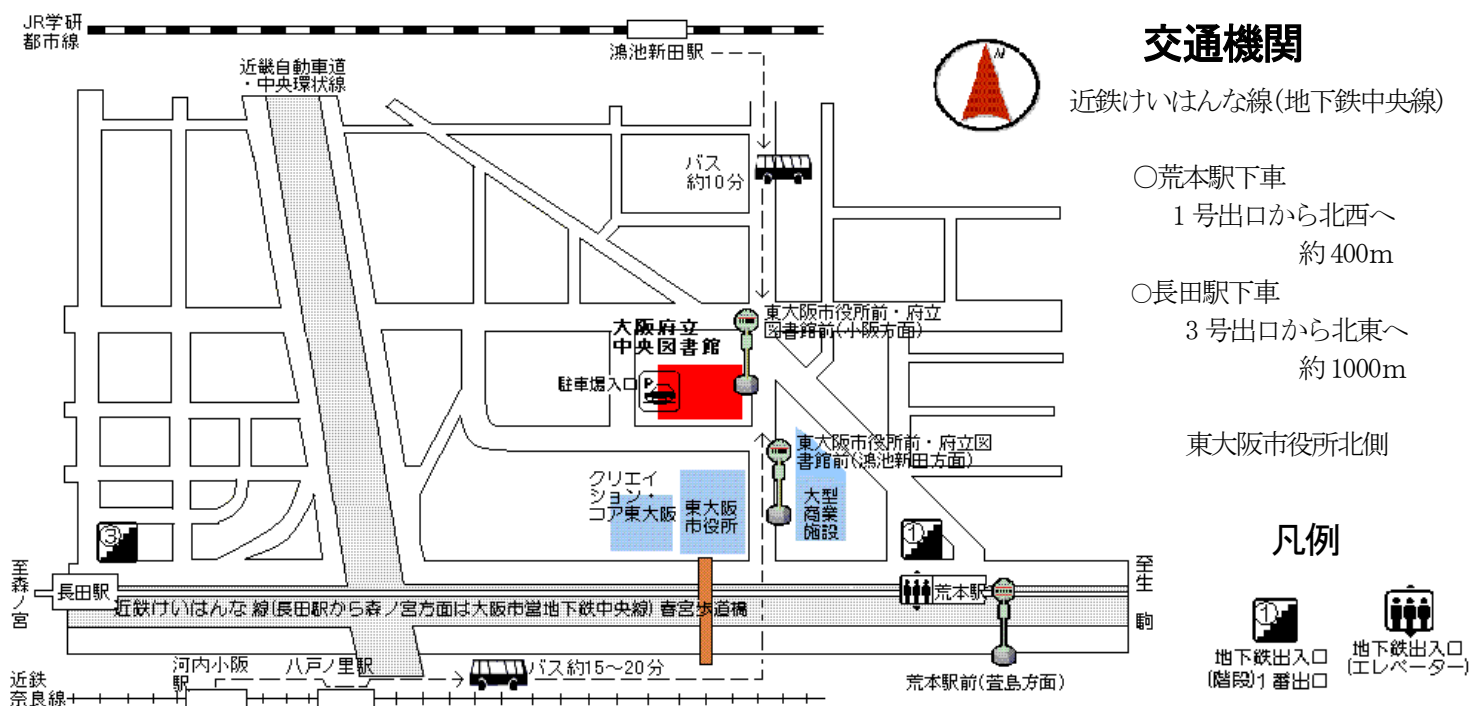
[閲覧室および会議室]

- ・毎週月曜日(祝・休日の場合は開館、翌日を振替休館)
- ・毎月第2木曜日(6月、9月、10月、11月、12月、3月のみ)
- ・年末年始(12月29日～1月4日)

[ホール]

- ・毎週月曜日(祝・休日の場合は開館、翌日を振替休館)
- ・年末年始(12月29日～1月4日)

※ 蔵書点検中は、ご利用いただけない室・資料があります。



交通機関

近鉄けいはんな線(地下鉄中央線)

- 荒本駅下車
1号出口から北西へ
約400m
- 長田駅下車
3号出口から北東へ
約1000m

東大阪市役所北側

凡例

- 地下鉄出入口(階段)1番出口
- 地下鉄出入口(エレベーター)

大阪府立中之島図書館

所在地 530-0005 大阪市北区中之島1-2-10

URL 中央図書館と同じ

電話 06(6203)0474(代表)

大阪関係資料について

06(6203)0473(直通)

ビジネス関係資料について

06(6203)4150(直通)

交通機関 京阪電鉄・地下鉄御堂筋線 淀屋橋駅 下車

1号出口から北東へ 約300m

京阪中之島線「大江橋」 東へ約300m

京阪中之島線「なにわ橋」 西へ約300m

※大阪市府所東隣

