

# 要 覧 *2017*

Overview



大阪府立中央図書館

OSAKA PREFECTURAL CENTRAL LIBRARY



# 目次

## 1 沿革、組織概要等

大阪府立図書館の沿革	2
一年のあゆみ	2
組織	3
平成 29 年度当初予算	3
大阪府立図書館協議会	4
敷地建物・建物平面図	4～5
大阪府立図書館情報システム構成図	5

## 2 所蔵資料

所蔵資料	6～7
------	-----

## 3 基本方針と重点取組

大阪府立図書館基本方針と重点取組業務（平成 28-30 年度）	8
---------------------------------	---

## 4 図書館サービス

業務の概要	9
協力業務	10～11
障がいのある人へのサービス	12
子どもへのサービス	13
国際児童文学館のサービス	14
国際児童文学館受入統計	15
刊行物	15
海外図書館との交流	15
講座・講演・イベント	16～17
指定管理事業	17～18
展示・資料展示	18～20
講師派遣	20
研修	21～23
見学視察等の受入れ	23

## 5 利用統計

利用統計	24～25
------	-------

## 6 図書館案内

開館時間・案内図	(裏表紙)
----------	-------

## 《大阪府立図書館の沿革》

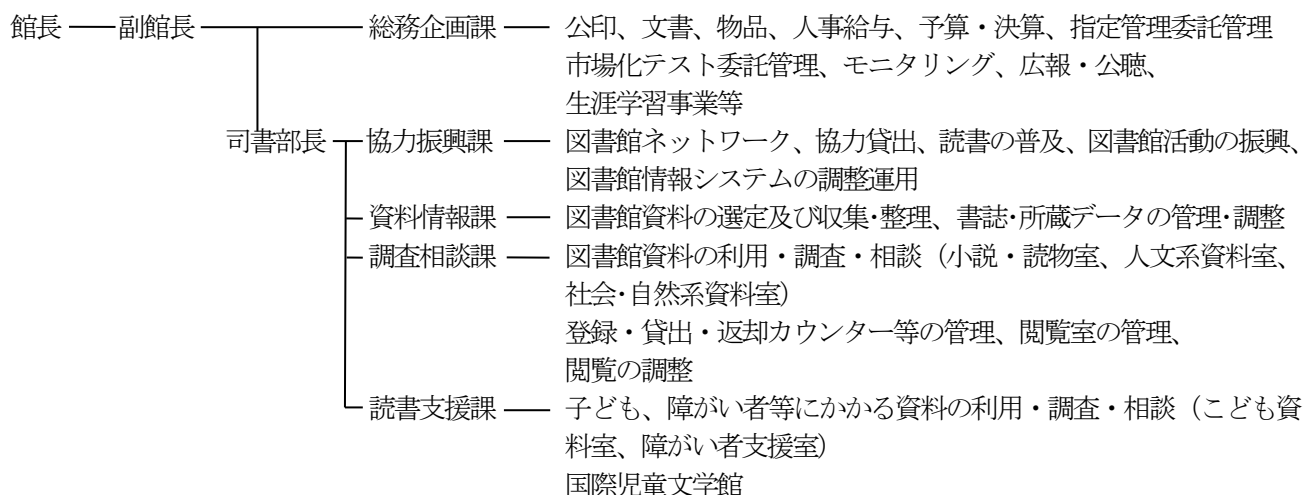
明治37年3月	「大阪図書館」開館
明治39年12月	「大阪府立図書館」と改称
昭和25年8月	「天王寺分館」開館
昭和49年3月	「天王寺分館」廃止
昭和49年4月	「大阪府立図書館」を改組、 旧本館を「大阪府立中之島図書館」に改称 「大阪府立夕陽丘図書館」発足
昭和56年3月	「大阪文化問題懇話会」の提言
平成元年2月	「新府立図書館建設基本計画策定委員会」の報告
平成2年度	「新府立図書館基本設計」策定、 「新府立図書館システム基本設計報告書」策定
平成4年度	「新府立図書館実施設計」策定
平成4年11月	コンピュータシステム開発着手
平成5年1月	建設工事着手
平成7年9月	建設工事竣工
平成8年3月	「大阪府立夕陽丘図書館」廃止、特許関係資料を商工部へ移管
平成8年5月	「大阪府立中央図書館」発足
平成8年5月10日	「大阪府立中央図書館」開館
平成13年7月	大阪府立図書館ホームページ開設（Web-OPACの公開等）
平成22年5月5日	大阪府立中央図書館内に「国際児童文学館」開館

## 《一年のあゆみ》 平成28年度

4月1日	国際児童文学館「特別研究者」制度および「専門協力員」制度の本格実施
4月1日	高校生のための図書館講座「LibCo(りぶこ)」本格実施
4月26日	熊本地震にともなうe-レファレンス受付範囲拡大
5月9日	蔵書点検（～6/10 土・日を除き、開館しながら実施）
8月25日	デジタルデポジットシステムを用いた国立国会図書館へのDAISYデータ送信開始 以降継続
9月8日	国際児童文学館初めての外部機関での共催展示開催 「小寺鳩甫と酒井七馬」京都国際マンガミュージアム（～11/8）
9月28日	「特別貸出用図書セット実施要綱」改訂
11月6日	あなたのえらぶ本のPOP広場表彰式に大阪府広報担当副知事もずやん来館
1月6日	庁用電気自動車を使用した特別貸出用図書セット搬送（試行開始）
2月23日	国立国会図書館レファレンス協同データベース事業への貢献に対する礼状受領
3月9日	国際児童文学館所蔵資料の更新データを児童書総合目録に提供
3月16日	大阪府立図書館ホームページの一部画像・統計をオープンデータ化
3月30日	「大阪府立図書館e-レファレンス取扱要領」の改訂施行

# 《組織》 平成 29 年 4 月 1 日現在

(図書館)



(指定管理者)

長谷工・大阪共立・TRCグループ

- ・株式会社 長谷工コミュニティ ——— 建物設備保守管理
- ・株式会社 大阪共立 ——— ホール・会議室運営
- ・株式会社 図書館流通センター ——— 図書館施設活用事業、総合案内等

## 現員表

部課名 \ 職名	館長	副館長	部長	課長	主査	社会教育主事	副主査	司書	主事	計	うち司書
館長	1									1	
副館長		1								1	
総務企画課				1	2	1	2		2	8	1
司書部			1							1	1
	協力振興課				1	4	1	1		7	4
	資料情報課				1	1		4	2	8	8
	調査相談課				1	7		2	■4	14	14
読書支援課				1	5		3	3	12	12	
合計	1	1	1	5	19	2	12	9	2	52	40

■は再任用職員1名を含む

## 《平成 29 年度当初予算》

項目	金額	項目	金額
資料収集費	71,277	指定管理者委託料	182,000
図書館運営費	42,908	図書業務委託料 (市場化テスト)	254,340
身体障がい者奉仕活動費	3,879	国際児童文学館運営費	18,855
電子目録データ(マーク)作成事業費	4,067	施設設備改修費	14,841
図書館情報システム運営費	107,705		
		合計	699,872

(単位：千円)

# 《大阪府立図書館協議会》 平成 28 年度

委員 (名前 50 音順)

平成 29 年 3 月 31 日現在

氏名	役職名	氏名	役職名
井上 靖代	獨協大学教授	中島 将貴	株式会社三井住友銀行総務部部長
今井 良彦	大阪府立大学理事兼学術情報センター長	林 啓二	大阪府議会教育常任委員会委員長
尾崎 安啓	大阪公共図書館協会会長	村上 泰子	関西大学教授
岸本 岳文	京都産業大学教授	村田 徹	大阪府高等学校図書館研究会会長
高崎 由紀子	大阪府子ども文庫連絡会副代表	山崎 彰	武庫川女子大学教授

活動評価部会 (名前 50 音順)

氏名	役職名
岡部 晋典	同志社大学 学習支援・教育開発センター助教
岸本 岳文	京都産業大学教授
村上 泰子	関西大学教授

## 協議会の開催

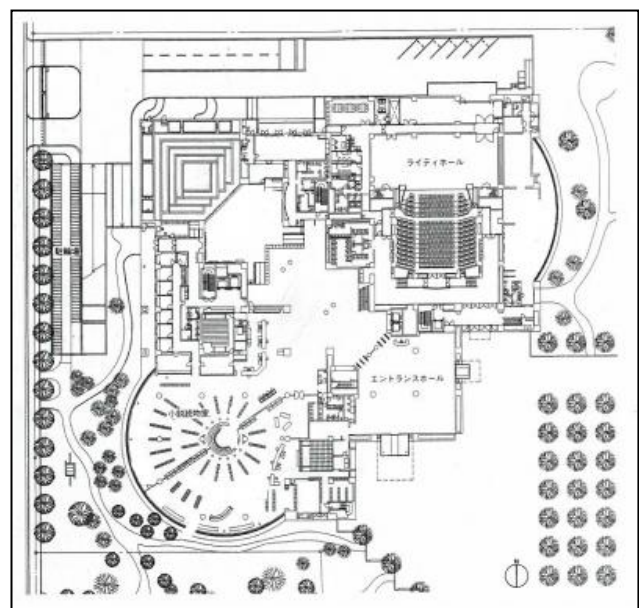
- 第1回 平成 28 年 8 月 24 日 於：中央図書館  
 議題 第二期(平成25-27年度)大阪府立図書館の活動評価について 他
- 第2回 平成 29 年 3 月 16 日 於：中之島図書館  
 議題 平成 28 年度の活動状況について 他

## 活動評価部会の開催

- 第1回 平成 28 年 7 月 21 日 於：中央図書館  
 議題 第二期(平成25-27年度)大阪府立図書館の活動評価について 他

# 《敷地建物・建物平面図》 平成 29 年 4 月 1 日現在

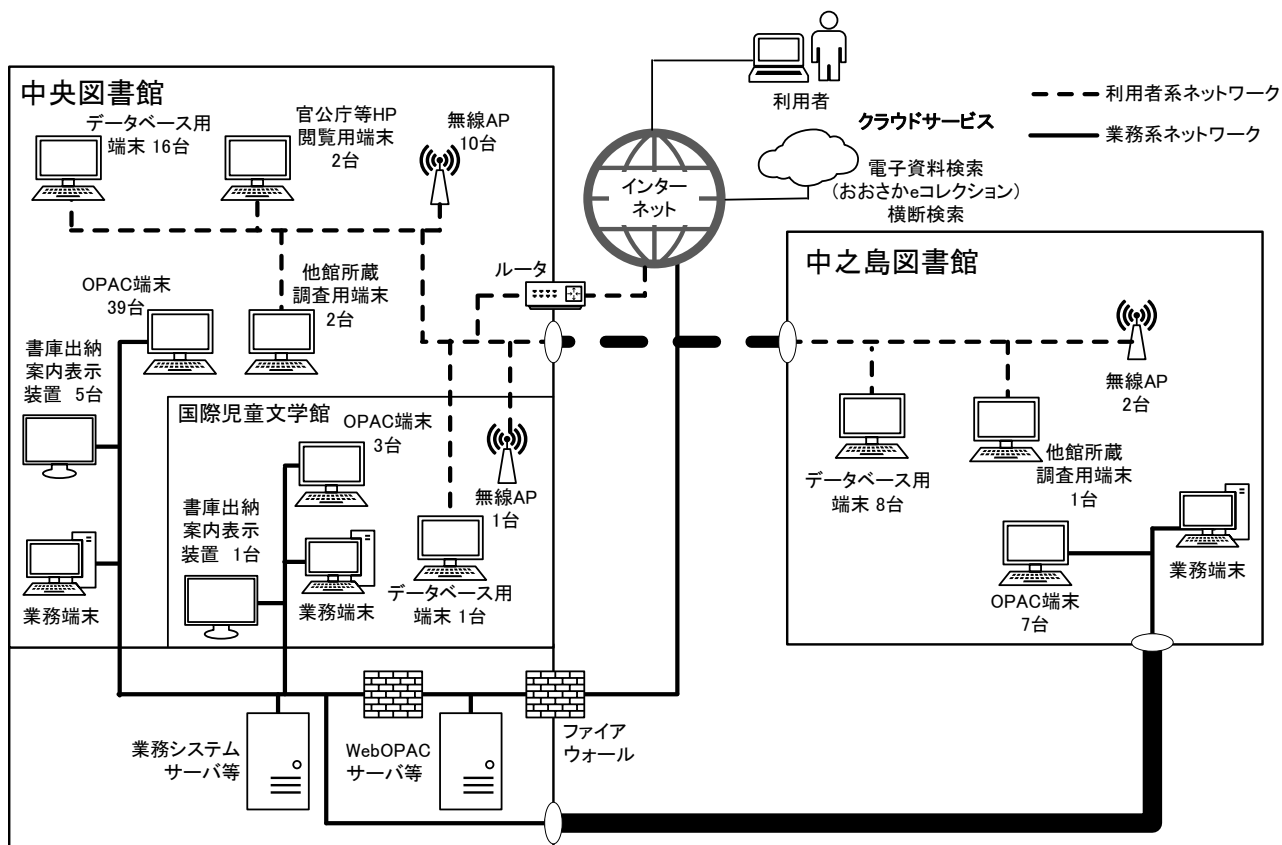
構造	鉄骨鉄筋コンクリート造	
	地下2階・地上4階・塔屋	
建物面積	敷地面積	18,500 m <sup>2</sup>
	建築面積	6,426 m <sup>2</sup>
	延床面積	30,770 m <sup>2</sup>
床面積内訳	閲覧室等	6,564 m <sup>2</sup>
	書庫	6,524 m <sup>2</sup>
	ホール・会議室	1,811 m <sup>2</sup>
	カフェ	115 m <sup>2</sup>
	駐車場	5,098 m <sup>2</sup>
	事務室等	10,658 m <sup>2</sup>
	計	30,770 m <sup>2</sup>



● 閲覧室等の状況

	室名	主な蔵書資料など	座席数	面積 (㎡)	開架冊数
4階	人文系資料室	文学、芸術、スポーツ、娯楽、言語、図書館学、心理学、宗教、歴史、地図、ガイドブックなど、人文科学関係の図書や雑誌、外国語資料、オンラインデータベース、CD-ROM等	233	1,835	135,000
3階	社会・自然系資料室	政治、法律、経済、福祉、教育、民俗学、軍事、コンピュータ、医学、工学、料理、手芸、育児、農林水産、園芸、商業、交通、府政資料など、社会・自然科学関係の図書や雑誌、外国語資料、オンラインデータベース、CD-ROM等	291	2,311	187,000
2階	複写カウンター、新聞・住宅地図コーナー	全国紙、スポーツ紙、住宅地図、オンラインデータベース等複写サービス	84	460	5,600
	研究室		10(室)	66	-
	大会議室	会議やサークル活動など利用可(有料)	72	163	
	中会議室		30	48	
1階	小説・読物室	大活字本、日本の小説、エッセイ、ルポルタージュ、英米の翻訳小説、文庫本、新書、全国の電話帳(最新版のみ)、オーディオ・ビジュアル資料(CD、DVD)等	50	666	57,000
	こども資料室	絵本、よみもの、紙芝居、外国語の絵本、児童文学の研究資料、中高生のためのヤング・アダルト資料、視覚障がい児のための点字資料等	100	627	46,000
	障がい者支援室	障がい者サービスの窓口	7(室)	112	-
	国際児童文学館	約80万点の日本や外国の子どもの本等	21	311	10,000
	YA展示コーナー	主に中高生を対象とした資料を展示	-	-	1,400
	展示コーナー	さまざまな展示を実施	15	125	-
	読書カフェ	カフェ	31	115	
	ホール	座席数380席の多目的ホール。親子室、車椅子対応の席あり。(有料)	380	1,568	
その他	休憩室	-	51	-	
	計		1,342	8,490	442,000

《大阪府立図書館情報システム構成図》平成29年4月1日現在



# 《所蔵資料》 平成 29 年 3 月 31 日現在

## 図 書

区分		和書	洋書	計	構成比
分類(NDC)		冊	冊	冊	%
一 般 書	0 総記	95,179	12,720	107,899	6.2%
	1 哲学	69,734	7,828	77,562	4.5%
	2 歴史	141,599	13,221	154,820	8.9%
	3 社会科学	486,199	49,920	536,119	31.0%
	4 自然科学	117,229	25,127	142,356	8.2%
	5 工学	157,555	18,818	176,373	10.2%
	6 産業	89,784	7,104	96,888	5.6%
	7 芸術	122,418	6,814	129,232	7.5%
	8 語学	26,796	4,367	31,163	1.8%
	9 文学	256,869	21,242	278,111	16.1%
	分類小計	1,563,362	167,161	1,730,523	100.0%
	旧分類の雑誌	72,011	36,923	108,934	
	一般書小計	1,635,373	204,084	1,839,457	
児 童 書	よみもの	95,047	3,624	98,671	59.5%
	絵本	53,775	11,952	65,727	39.6%
	紙芝居	1,401	0	1,401	0.9%
	児童書小計	150,223	15,576	165,799	100.0%
一般書・児童書計	1,785,596	219,660	2,005,256		
未遡及※			約 700		
合計			2,005,956		

※和装書等

## 図書受入統計

平成 28 年度

	和書	洋書	計
	冊	冊	冊
一般書	24,217	819	25,036
児童書	3,057	282	3,339
合計	27,274	1,101	28,375

## 音響・映像資料等

		28 年度 受入点数	所蔵点数
映像	ビデオテープ	0	845
	DVD	36	3,214
音響	カセットテープ	0	697
	CD	26	15,007
電子 媒体	フロッピーディスク	0	96
	CD-ROM	135	3,798
	DVD-ROM	6	1,822
マイク ロ資料	マイクロフィルム	602	14,356
	マイクロフィッシュ	0	53
合計		805	39,888

## 主要貴重資料・各種文庫 (個人や団体から寄贈され、コレクションとして活用する意義のある資料群)

著 者	“原 書 名” 「翻訳書名」 [ 版 ] 出版年 ( 請求記号 )
Galilei, Galileo ガリレオ・ガリレイ	“Systema cosmicum” 「天文対話」 (ラテン語版) 1641 (S015-8)
Hobbes, Thomas トーマス・ホッブス	“Elementa philosophica de cive” 「市民哲学要綱」 [2版] 1646 (133-H2-3)
Petty, William ウィリアム・ペティ	“Another essay in political arithmetik, concerning the growth of the city of London” 「政治計数余論」 [初版] 1683 (312.3-P5-2)
Defoe, Daniel ダニエル・デフォー	“A plan of the English commerce” 「英国商業論」 [初版] 1728 (672-D2-1)
Diderot, Denis / D' Alembert ディドロ / ダランベール	“Encyclopedie” 「フランス百科全書」 [初版] 1751-1780 (035-D1-1) ※図版集のデジタルデータは、当館ホームページ上でCC BY ライセンスの下に提供
Hutcheson, Francis フランシス・ハチソン	“A system of moral philosophy” 「道徳哲学体系」 [初版] 1755 (331.1-H9-1)
Rousseau, Jean Jacques ジャン ジャック・ルソー	“Du contrat social, ou principes du droit politique” 「民約論」 [初版] 1762 (311-R4-2)
Smith, Adam アダム・スミス	“An inquiry into the nature and causes of the wealth of nations” 「国富論」 [初版] 1776 (331-S1-1)
Kant, Immanuel イマヌエル・カント	“Kritik der reinen Vernunft” 「純粹理性批判」 [初版] 1781 (134-K4-25)
Malthus, Thomas Robert トーマス ロバート・マルサス	“An essay on the principle of population” 「人口論」 [初版～7版] 1798～1872 (334.1-M1-1)



## 各種文庫 (個人や団体から寄贈され、コレクションとして活用する意義のある資料群)

住友文庫	1923(大正12)年、住友家15代当主住友吉左衛門氏により寄贈された自然科学、医学、工学に関する洋書。16世紀から19世紀中期の貴重書488冊をはじめとし、科学史、技術史の資料としてきわめて珍しいものを含んでいる。 図書9,663冊、学位論文その他パンフレット類約43,000点(合本1,700冊)、雑誌288種10,200冊。
目録	“A classified catalogue of old books on science and technology published during the period from the end of 16th century to the middle of 19th century” (「大阪府立図書館 住友文庫古書分類目録」) “A classified catalogue of books on science and technology pt. 1, 2” (「大阪府立図書館 住友文庫分類目録 上、下」) (「住友文庫ドイツ医学学位論文目録1～4巻」)
大原文庫	1919(大正8)年、大原孫三郎氏の寄付により創設された大原社会問題研究所が1920～30年代に収集した内外図書。1937(昭和12)年同研究所が東京へ移転する際、蔵書の一部(約7万冊)が大阪府に譲渡され、1945(昭和20)年に大阪府立図書館に移管された。 政治、経済、労働、福祉、教育など社会科学関係図書を中心に哲学、歴史、文学等の図書も含む。 和漢書約12,000点、洋書約26,300点、内貴重書537点(878冊)。
目録	「大阪府立図書館天王寺分館蔵 大原文庫和漢書分類目録」 「大阪府立図書館天王寺分館蔵 大原文庫洋書分類目録 1～4」 “A classified catalogue of the collection of old books in the Tennoji branch of the Osaka Prefectural Library pt. 1, 2” (「大阪府立図書館天王寺分館 古書分類目録 1,2」)
市河文庫	1961～63(昭和36～38)年に東京大学名誉教授市河三喜博士から譲渡された言語学、英語学に関する図書。 洋書1,008冊、和書23冊。内貴重書17点(26冊)
目録	“A classified catalogue of the Ichikawa & Saito collection of the Osaka Prefectural Library” (「大阪府立図書館蔵 市河・齋藤文庫目録」)
齋藤文庫	1962(昭和37)年、英文学者齋藤勇博士から譲渡された英語・英文学関係図書。 洋書284冊、和書4冊。内貴重書1点(109冊)。
目録	“A classified catalogue of the Ichikawa & Saito collection of the Osaka Prefectural Library” (「大阪府立図書館蔵 市河・齋藤文庫目録」)
松下文庫	1962～66(昭和37～41)年に、松下幸之助氏からの寄付金にて収集した電気工学関連図書。 和書約2,120点、洋書約1,020点。
目録	「大阪府立図書館蔵 松下文庫分類目録」
塚本文庫	2002～6(平成14～18)年、元大阪外国語大学教授塚本勲氏寄贈の韓国、朝鮮関係資料。言語、言語学を中心に歴史、風俗、文学等多岐にわたる。朝鮮語図書3,942冊、日本語図書1,057冊、その他欧米諸国語等271冊、朝鮮語雑誌175種3,604冊、日本語雑誌231種1,589冊他 計10,680冊。
目録	「大阪府立中央図書館蔵 塚本文庫目録 全5巻」

# 《大阪府立図書館 基本方針と重点取組業務（平成28-30年度）》

## <使 命>

府域の図書館ネットワークの核として、広域的かつ総合的な視点から府民と資料・情報をつなぎ、府民の“知りたい”という気持ちにこたえ、“学びたい”という意欲を育み、豊かで活気あるくらしと大阪における新たな知識と文化の創造に寄与すること

**基本方針1** 府立図書館は、市町村立図書館を支援し、大阪府全域の図書館サービスを一層充実させます。

- 府域市町村立図書館へのより効果的な資料および情報の提供を行い、図書館間相互の連携・協力を強化します。
- 府域図書館職員の能力向上を図るため、研修事業を充実します。
- 図書館サービスを充実させるための調査・研究活動を進めるとともに、府立図書館の蔵書に精通し、幅広い能力を身に着けた司書の育成と継承に努めます。

**基本方針2** 府立図書館は、幅広い資料の収集・保存に努め、すべての府民が正確な情報・知識を得られるようサポートします。

- 資料収蔵能力の確保に努めつつ、効果的な蔵書の構築をめざします。
- 図書館資料と検索技術に精通した職員（司書）の専門性を活かし、レファレンスや資料提供サービスを充実させます。
- ビジネス支援サービスの新たな展開と強化を図ります。
- 障がい者サービスの充実を図るとともに、府域全体の障がい者サービスの向上を図ります。

**基本方針3** 府立図書館は、府域の子どもが豊かに育つ読書環境づくりを進めるとともに、国際児童文学館の機能充実に努めます。

- 府域の子どもの読書活動を推進します。
- 広域自治体の図書館の視点から、学校等に対する支援を進めます。
- 国際児童文学館資料の一層の活用を図ります。

**基本方針4** 府立図書館は、大阪の歴史と知の蓄積を確実に未来に伝えます。

- 地域資料および古典籍を収集・保存し、デジタル化を進めます。
- デジタル化された地域資料および古典籍の活用により大阪に関する情報発信の強化を図ります。

**基本方針5** 府立図書館は、府民に開かれた図書館として、地域の魅力に出会う「場」と機会を提供します。

- 外部機関等との連携強化により、多彩な事業を実施し、賑わいづくりに貢献します。
- 府立図書館の蔵書や機能、活動に関する情報発信を強化します。

※下線のあるものは重点目標として取り組む

「重点目標評価シート」等詳細は、当館ホームページに掲載しています。

<http://www.library.pref.osaka.jp/site/hyoka/hyoka28-30.html>

# 《業務の概要》 平成28年度

## 1. 市町村図書館を通じてのサービス等(協力業務)

- ① 府城市町村図書館への支援
- ② 図書館未設置市町村への支援
- ③ 図書館間の相互協力

(詳細 10・11 ページ)

## 2. 府民への直接サービス

- ① 個人貸出・資料予約
- ② 調査・相談(来館者、電話・文書による参考調査)
- ③ 資料の複写(直接来館、インターネット、文書)
- ④ 館内閲覧
- ⑤ 他の図書館からの資料の借受・複写申込

※ 障がいのある人へのサービス(詳細 12 ページ)

※ 子どもへのサービス (詳細 13 ページ)

※ 国際児童文学館のサービス (詳細 14 ページ)

## 3. 政策立案支援サービス (P-support)

府職員、府議会議員に対し政策立案に必要な情報・資料を提供

- ① レファレンスサービス(調査・相談)
- ② 資料の複写サービス
- ③ 資料の貸出サービス
- ④ 「新着雑誌記事速報」サービス

## 4. 学校支援サービス

- ① 府立高等学校への協力貸出(試行)
- ② 教育センターとの連携による教職員研修の実施
- ③ スクールサービスデイの実施(詳細 23 ページ)
- ④ 特別貸出用図書セットの貸出
- ⑤ ホームページ上に「学校支援のページ」

## 5. 資料の収集・整理・保存

- ① 図書、雑誌、音響・映像資料等の収集、整理、保存
- ② 書誌・所蔵データの管理・調整

## 6. 研修

- ① 府域図書館職員・学校関係者等対象の研修の実施
- ② 図書館実習生・職業体験学習等の受入れ

(詳細 21～23 ページ)

## 7. 生涯学習事業

- ① 講演会、展示、イベントの実施

(詳細 16～18 ページ)

## 8. 広報・展示等

- ① 広報用資料(利用案内等)の作成
- ② 資料の展示
- ③ 見学者の案内等
- ④ 展示会等への出展・貸出

(詳細 18～20 ページ)

## 9. インターネットを利用した情報提供

- ① 大阪府立図書館所蔵資料の蔵書検索、資料予約、複写申込、e-レファレンスの申込
- ② 利用者ポータル「利用者のページ」での利用状況照会、貸出延長、読みたい順予約の設定、マイブックリストの作成
- ③ 大阪府 Web-OPAC 横断検索
- ④ 電子図書館「おおさかe コレクション」、  
「デジタル画像フランス百科全書(図版集)」等の公開
- ⑤ ホームページ上での情報提供  
(利用案内、要覧、催物案内、所蔵資料紹介など)
- ⑥ メールマガジンの発行
- ⑦ 特定利用者層への利用促進  
(障がい者サービスのページ、やさしいにほんごのページ、こどものページ、国際児童文学館のページ、子どもの読書活動推進のページ、ヤングアダルトのページ YA!YA!YA!べんりやん図書館)
- ⑧ 府城市町村図書館等への支援  
(協力貸出申込受付、e-ファレンスの実施、メーリングリストの開設、ポータルサイトの運営等)
- ⑨ 新着図書お知らせサービス
- ⑩ 大阪府立図書館ツイッター
- ⑪ ホームページ上の一部画像・統計のオープンデータ化

## 10. 各種共同事業への参加

- ① 総合目録ネットワーク(国立国会図書館)
- ② 国立国会図書館サーチの新聞データ(国立国会図書館)
- ③ レファレンス協同データベース(国立国会図書館)
- ④ 目録所在情報サービス NACSIS-CAT  
(国立情報学研究所)
- ⑤ 児童書総合目録  
(国立国会図書館 国際子ども図書館)
- ⑥ 視覚障害者等用データ送信サービス  
(国立国会図書館)
- ⑦ メディア芸術デジタルアーカイブ事業「メディア芸術データベース(開発版)」(文化庁)

## 11. その他

- ① 資料の所蔵証明/内容証明
- ② 海外図書館との交流
- ③ 近畿公共図書館協議会事務局
- ④ 大阪公共図書館協会事務局
- ⑤ ホール、会議室の貸出

# 《協力業務》平成28年度

—府域市町村図書館及び図書館未設置市町村等への支援と図書館間の相互協力—

## ● 府域市町村図書館及び図書館未設置市町村等への支援

- ① 協力貸出（市町村図書館等の窓口を通じた府立図書館所蔵資料の提供）
- ② 協力車の運行（申し込みのあった資料・文書等を配送、市町村図書館間相互貸借資料を搬送）
- ③ 全国・府域図書館活動に関する情報の収集と提供
- ④ 市町村図書館等への調査援助（他館所蔵調査・レファレンス）
- ⑤ 市町村読書会等への支援（府域の読書会を支援するために、市町村の図書館に資料を貸出）
- ⑥ 高等学校図書館への協力貸出（試行）対象校：23校

搬送協力館：松原市民松原・四條畷市立四條畷・交野市立青年の家図書室・和泉市立和泉  
八尾市立八尾・門真市立・池田市立・東大阪市立花園・堺市立中央・大阪市立中央

## ● 図書館間の相互協力

県域・館種「公共・大学・専門機関等」を越えて、図書館が協力しあって利用者に資料を提供すること

- ① 全国の図書館等との資料の貸出・借受
- ② 全国の図書館等との調査協力

## ● 協議会等の事務局に関する業務

- ① 近畿公共図書館協議会 理事会の開催 7月15日(金)、2月24日(金)  
総会の開催 7月15日 [特別講演(講師：福島幸宏(京都府立図書館企画調整課))]
- ② 大阪公共図書館協会 理事会の開催 4月21日(木)、5月20日(金)、10月27日(木)、2月22日(水)  
総会の開催 5月20日 [特別講演(講師：岩崎れい(京都ノートルダム女子大学教授))]

## ● 大阪府立中之島図書館との物流

シャトル便(月曜、年末年始を除く毎日運行)による中央図書館・中之島図書館間の資料の配送

## ● 大阪府域公共図書館等との協力貸出業務担当者連絡会の開催

- 第1回 平成28年5月27日(金) 於：大阪府立中央図書館 23市町村・33館2機関・47名参加  
第2回 平成29年3月2日(木) 於：大阪府立中央図書館 28市町村・41館1機関・55名参加

## ● 大阪府立高等学校対象協力貸出業務(試行)担当者情報交換会

平成28年12月14日(水) 於：大阪府立中央図書館 8校8名参加

## ● 児童サービス担当者連絡会

平成29年3月16日(木) 於：大阪府立中央図書館 28自治体39名参加  
・テーマ<図書館利用に障がいがある子どもたちへのサービスについて>

## ● 障がい者サービス情報交換会

平成29年2月8日(水) 於：大阪府立中央図書館 18自治体24名参加  
・「図書館における障害を理由とする差別の解消の推進に関するガイドライン(日本図書館協会)」の解説、ほか

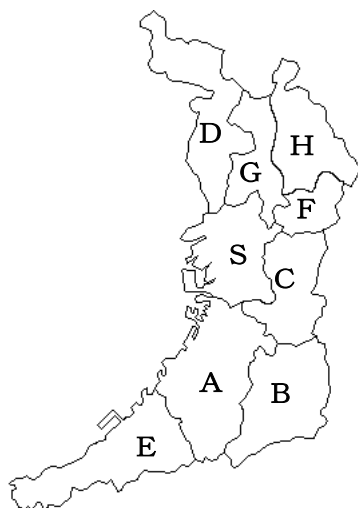
## ● 大阪府内図書館メーリングリストの運営

## ● 巡回相談

平成28年8月10日(水)～平成29年3月23日(木) 全43館

## ● 巡回コース

大阪府域を9コースに分け、毎週1回(大阪市のみ2回)、大阪府立大学と各市町村の中心館を巡回。  
(平成29年4月1日現在)



コース	巡回曜日	巡回市町村名
A	水曜日	大阪府立大学→堺市→高石市→泉大津市→忠岡町→岸和田市→和泉市
B		富田林市→大阪狭山市→河内長野市→千早赤阪村→河南町→太子町
C		東大阪市→松原市→羽曳野市→藤井寺市→柏原市→八尾市
D	木曜日	豊中市→箕面市→池田市→豊能町→能勢町
E		貝塚市→熊取町→泉佐野市→田尻町→泉南市→岬町→阪南市
F	金曜日	門真市→寝屋川市→交野市→四條畷市→大東市
G		守口市→摂津市→吹田市→茨木市
H	木曜日	枚方市→高槻市→島本町
S	水・日	大阪市

## 協力業務統計 平成28年度

### ○ 貸出 (冊数)

	4月	5月	6月	7月	8月	9月	10月	11月	12月	1月	2月	3月	合計	月平均
協力貸出	4,721	5,296	5,687	4,815	5,663	4,981	4,785	5,544	3,976	4,859	4,740	5,277	60,344	5,029
市町村読書会	45	68	82	62	46	134	91	79	53	80	57	67	864	72
高等学校図書館	71	821	192	159	158	150	123	122	359	143	87	73	2,458	205
府域公共図書館以外	161	162	129	176	161	115	174	134	149	237	113	134	1,845	154

特別貸出用図書セット 貸出団体数(延べ) : 27 団体 貸出セット数計 : 83 セット 貸出冊数計 : 2,007 冊

アジア絵本貸出セット 貸出団体数(延べ) : 3 団体 貸出セット数計 : 6 セット 貸出冊数計 : 422 冊

展示用セット 貸出団体数(延べ) : 1 団体 貸出セット数計 : 2 セット 貸出冊数計 : 7 冊

### ○ 他館からの資料借受 (冊数)

	4月	5月	6月	7月	8月	9月	10月	11月	12月	1月	2月	3月	合計	月平均
冊数	159	208	211	197	170	207	173	192	170	172	150	236	2,245	187

### ○ シャトル便による搬送 (冊数)

	4月	5月	6月	7月	8月	9月	10月	11月	12月	1月	2月	3月	合計	月平均
中央→中之島	9,426	8,659	9,490	9,511	8,804	9,347	9,290	9,427	8,485	8,724	8,886	9,832	109,881	9,157
中之島→中央	10,248	10,335	10,542	10,615	10,579	10,275	10,235	10,311	9,290	10,303	10,034	11,632	124,399	10,367

### ○ レファレンス (件数)

	4月	5月	6月	7月	8月	9月	10月	11月	12月	1月	2月	3月	合計	月平均	
府域 公共図書館	WEB	2	6	9	6	4	3	3	13	6	9	8	13	82	7
	FAX	0	0	0	0	0	1	2	1	1	0	0	0	5	
府域公共図書館以外	3	0	1	0	4	0	2	4	6	1	4	2	27	2	

### ○ 自治体別貸出冊数

自治体名	貸出冊数	人口比
能勢町	850	85.2
豊能町	901	46.1
箕面市	2,194	16.3
池田市	2,081	20.1
豊中市	2,233	5.6
島本町	1,583	52.8
高槻市	1,136	3.2
茨木市	2,428	8.6
摂津市	343	4.0
吹田市	2,740	7.2
枚方市	2,096	5.2
交野市	2,043	26.7
寝屋川市	2,216	9.4
守口市	560	3.9
門真市	822	6.6

自治体名	貸出冊数	人口比
四條畷市	894	16.0
大東市	416	3.3
東大阪市	1,741	3.4
八尾市	1,155	4.3
柏原市	899	12.7
大阪市	2,500	0.9
藤井寺市	804	12.3
松原市	591	4.9
羽曳野市	1,562	13.9
大阪狭山市	904	15.5
富田林市	2,644	23.3
河内長野市	3,894	36.7
太子町	530	38.8
河南町	445	27.7
千早赤阪村	426	80.9

自治体名	貸出冊数	人口比
堺市	2,696	3.2
高石市	724	12.7
泉大津市	335	4.4
忠岡町	216	12.5
和泉市	1,900	10.2
岸和田市	1,765	9.1
貝塚市	963	10.9
熊取町	1,081	24.3
泉佐野市	1,178	11.7
田尻町	1,440	171.8
泉南市	836	13.4
阪南市	2,423	44.9
岬町	1,156	73.4

\*人口比とは、人口千人当たりの貸出冊数 (「大阪府の推計人口 平成28年10月現在」による)

# 《障がいのある人へのサービス》 平成28年度



- 視覚障がい者など活字読書困難者への対面朗読の実施
- 郵送貸出(来館困難な障がい者に対する所蔵資料の貸出)
- パソコンによる図書館資料の利用提供及び利用指導
- 聴覚・言語障がい者へのFAXレファレンスの実施
- 点字版・録音版墨字図書新着案内の製作・配布
- 国立国会図書館学術文献録音サービス、視覚障害者等用データ送信サービス利用窓口
- ホームページでの情報提供(点字図書、DAISY図書、カセットテープ図書、大活字図書、LLブック、字幕入り・手話入りの主なDVD、音声ガイド(音声解説)付きの主なDVDの各所蔵目録)

## ● 対面朗読サービス

	4月	5月	6月	7月	8月	9月	10月	11月	12月	1月	2月	3月	合計
延べ利用者数	91	105	99	82	60	46	47	59	66	43	62	79	839
朗読実施時間数	268	351	329	274	204	144	154	186	198	134	198	262	2,702
朗読実施回数	134	176	165	137	102	72	77	93	99	67	99	131	1,352

## ● 身体障がい者向け郵送貸出

	4月	5月	6月	7月	8月	9月	10月	11月	12月	1月	2月	3月	合計
郵送貸出件数	53	45	44	39	55	49	51	49	60	57	45	47	594
郵送貸出冊数	142	98	91	90	150	114	97	123	121	147	107	106	1,386

## ● 録音図書等の貸出 ※ 協力貸出とは機関・団体等への貸出

		4月	5月	6月	7月	8月	9月	10月	11月	12月	1月	2月	3月	合計
個人貸出	タイトル数	177	141	154	157	175	160	232	232	199	145	145	170	2,087
	巻数	192	148	168	172	198	178	256	255	220	157	159	191	2,294
借受貸出	タイトル数	602	529	514	465	432	525	425	397	843	560	430	500	6,222
	巻数	976	710	717	644	647	810	574	554	1069	793	577	679	8,750
協力貸出	タイトル数	96	61	68	74	77	122	89	88	68	62	74	143	1,022
	巻数	96	62	73	74	95	134	89	89	68	62	74	148	1,064

## ● 国立国会図書館視覚障害者等用データ送信サービスへのデータ提供及び利用状況

	4月	5月	6月	7月	8月	9月	10月	11月	12月	1月	2月	3月	合計
データ提供数	5	3	3	3	2	4	3	4	2	2	1	3	35
当館提供コンテンツの利用状況	743	310	479	681	779	839	844	528	507	588	596	665	7,559

\* 数値は国立国会図書館からの提供データによる。平成26年1月24日よりサービス参加。平成29年3月末時点でのデータ提供総数は347件。

## ● 利用者支援パソコンの利用

	4月	5月	6月	7月	8月	9月	10月	11月	12月	1月	2月	3月	合計
指導時間数	3	7	6	11	4	2	4	5	0	2	4	6	54
利用時間数	21	21	12	4	8	9	11	5	9	5	3	15	123
合計時間数	24	28	18	15	12	11	15	10	9	7	7	21	177
延べ利用者数	11	9	6	6	5	4	6	4	3	2	3	7	66

## ● 各種研修・講習会

日程	内容	参加人数
8月18日	大阪府朗読奉仕員(ボランティア)中級養成講座	15
1月29日 2月25日 3月11日	視覚障がい者向けIT講習会 各全1回 中級講座1) インターネット検索コース 中級講座2) オンラインデータベースコース朝日新聞「聞蔵2ビジュアル」 中級講座3) 国立国会図書館 視覚障害者等用データ送信サービスコース	17

# 《子どもへのサービス》平成28年度

- 子どもや児童文学研究者等への資料の貸出
- 読書相談・参考調査
- おはなし会・各種行事の開催



## ● おはなし会

名称	実施日	内容	参加人数
おはなし会	毎水曜日	絵本の読み聞かせ・紙芝居の上演等	468
親と子のひろば たんぼぼ	第1・3金曜日	乳幼児向けおはなし会	516
おはなし会	毎土曜日	おはなし・絵本読み聞かせ・パネルシアター等	756
絵本と紙芝居の会	毎日曜日・祝日	絵本の読み聞かせと紙芝居の上演等	701
			計2,441

- **出前おはなし会** 大阪府立東大阪支援学校 実施回数 1回
- **楽しい手話** 第1・第3土曜日 手話つき絵本の読み聞かせやゲーム等 参加人数 311人
- **行事・おたのしみ会**

実施日	内容	参加人数
4月29日	ピノキオの春の工作「のはらうたのからすのえいぞうさんをつくろう！」	25
4月29日～5月5日	ミニ工作「こいのぼりをかざろう！」	162
5月5日	こどもの日おたのしみ会	56
7月1日～7月7日	七夕をかざろう	151
7月16日～8月31日	こどもクイズはかせ	1,587
7月18日	ピノキオの夏休み工作「ふねくんのたび」	46
7月30日	イタリア語の絵本を楽しもう	23
7月31日	読書感想文応援団	38
8月6日	自由研究応援団 小学3-6年 すぐに使える本の探し方、調べ方	8
8月7日	自由研究応援団 小学1・2年 調べるって楽しい！	7
8月10日	夏休み点字教室	16
8月13日	楽しい手話スペシャル	12
8月14日	ストーリーテリング：こわ～いおはなし大会	49
8月20日・27日	大学実習生によるおはなし会	36
8月21日	本で遊ぼう！ ー読書のアニマシオンー	24
8月29日	科学工作 びっくりまつぼっくり	15
8月29日	なつやすみおたのしみ会	63
9月19日	いろいろな国の言葉のおはなし会	33
10月29日	秋だ！祭りだ！くみどりだ！おはなしデュオ♪くみどり♪のどんどこライブ	34
12月23日～1月9日	こどもクイズはかせ	276
12月27日	ふゆのおたのしみ会	38
1月9日	いろいろな国の言葉のおはなし会	46
3月18日～4月9日	こどもクイズはかせ	475
3月23日	手話でたのしくおはなし会	8
3月30日	はるやすみおたのしみ会	64
		計3,292

## ●入室者数 ※蔵書点検により、5月は4日間の閉室期間あり

	4月	5月	6月	7月	8月	9月	10月	11月	12月	1月	2月	3月	合計
入室者数	10,715	11,688	11,885	17,435	20,220	12,261	11,139	10,243	9,578	10,370	10,720	11,582	147,836
一日平均	429	557	475	646	778	490	446	410	416	471	466	445	505

## ●見学・調べ学習などの参加人数

	保育所	幼稚園	小学校	合計
件数	6件	0件	14件	20件
人数	195人	0人	826人	1,021人

## 《国際児童文学館のサービス》平成28年度

- 「児童文化の総合資料センター」として、新刊児童書を網羅的に収集。  
明治以降の児童向き資料および児童関連資料の収集・保存・閲覧提供
- 「子どもの読書支援センター」として、新刊児童書に関する情報提供・学校への読書用図書の見送り等。



### ● イベント

実施日	内容	参加人数
5月13日・14日・15日	新刊紹介講座「紹介と解説 2015年に出版された子どもの本」	287
7月20日	イベント「むかしの紙芝居を楽しもう！」 (共催：一般財団法人大阪国際児童文学館振興財団)	29
8月20日	ワークショップ「住まいの絵本プロジェクト&お家作り」	37

### ● 展示

実施日	内容
4月1日～6月15日	日本の子どもの本～珠玉の30選～ (室内)
6月19日～9月30日	ピーター・パンの世界展～国際児童文学館展示用貸出パック紹介第1弾～ (室内)
10月14日～12月25日	宮沢賢治生誕120年記念 メディアを横断する「賢治」-ガラス絵、絵本、マンガにみる宮沢賢治 (展示コーナー)
1月6日～3月28日	「ニッサン童話と絵本のグランプリ」受賞作品原画展 (主催：一般財団法人大阪国際児童文学館振興財団) (室内：1/6～3/28、展示コーナー：3/7～3/20)

### ● 展示関連イベント

実施日	内容	参加人数
4月1日～6月15日	日本の子どもの本～珠玉の30選～ アンケート	86
6月19日	『ピーター・パンの世界』展～国際児童文学館展示用貸出パック紹介 第1弾～関連イベント おはなし会「イギリスのおはなし」	28
10月30日	子ども向け講座「宮沢賢治について知ろう！」	19
11月13日	講演会「メディアを横断する『賢治』 - 絵本、マンガ、紙芝居 -」	82

### ● 入館者数

	4月	5月	6月	7月	8月	9月	10月	11月	12月	1月	2月	3月	合計
入館者数	1,432	1,775	1,308	1,754	1,838	1,828	1,511	1,734	1,398	1,393	1,550	1,878	19,399
一日平均	57	71	59	65	71	73	60	69	64	63	67	72	66

\* 蔵書点検により、6月は4日間の閉室期間あり

### ● 書庫出納冊数

	4月	5月	6月	7月	8月	9月	10月	11月	12月	1月	2月	3月	合計	一日平均
冊数	3,433	3,730	2,887	2,656	2,615	2,914	1,721	2,400	1,679	1,589	1,464	2,891	29,979	102

### ● 国際児童文学館 Web-OPAC 検索回数

	4月	5月	6月	7月	8月	9月	10月	11月	12月	1月	2月	3月	合計	一日平均
WEB	51,223	54,035	50,969	50,071	48,442	50,295	50,233	50,240	46,558	47,464	48,370	53,332	601,232	1,648
携帯	0	6	3	28	13	10	7	9	4	4	17	9	110	

\* 2月5日・6日は法定点検、その他保守による利用不可の時間あり

### ● 特別研究者による特別複写

6件 646冊

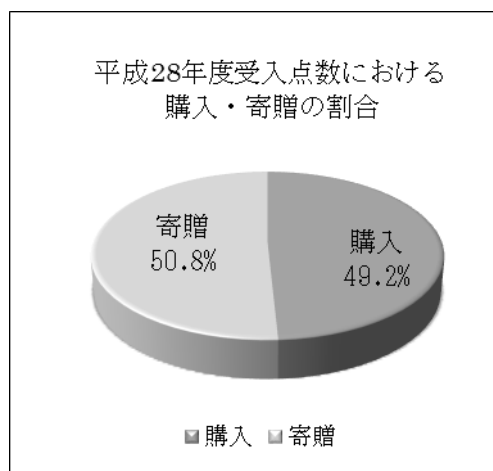


# 《国際児童文学館 受入統計》平成28年度

平成29年3月31日現在

				平成28年度 受入点数	移転開館後 累積点数
図書	日本語	児童	児童書	5,541	42,354
			マンガ	1,996	13,978
	一般	891	7,140		
	外国語		425	1,690	
	合計		8,853	65,162	
定期 刊 行 物	日本語	児童	児童書	1,462	11,622
			マンガ	799	6,061
	一般	1,665	11,362		
	外国語		506	1,838	
	合計		4,432	30,883	
AV資料				0	14
総計				13,285	96,059
その他ポスター・チラシ等(登録外)				540	3,638

※ 移行資料70万冊は含まない。



購入	6,533点	49.2%
寄贈	6,752点	50.8%
計	13,285点	100%

## 《刊行物》平成28年度

- ・大阪府立中央図書館利用案内 視覚障がい者のみなさんへ(拡大版・点字版・録音版)
- ・大阪府立中央図書館利用案内 (心身に障がいを持つ方への案内)
- ・大阪府立中央図書館利用案内 (聴覚・言語障がいのある方への案内)
- ・大阪府立中央図書館利用案内『ようこそ図書館へ』(知的障がいや自閉症、読み書き障がいなどがある人への案内)
- ・『大阪府立中央・中之島図書館新聞雑誌受入目録 平成28年度版』
- ・墨字図書新着案内(点字版・録音版 年4回)
- ・児童書リスト 『ほんだな2016』
- ・ヤングアダルト向け図書紹介リーフレット『ヤング★アダルトYA!YA!YA!』96号~99号
- ・児童サービス関連情報提供誌『はらっぱ』30号
- ・ブックスタート用冊子『親と子が楽しむはじめての絵本』
- ・レファレンスサービス広報リーフレット (年4回)
- ・調べ方ガイド(新規2種、改訂3種、こども向け:新規9種、改訂12種)
- ・教材開発のための図書館活用ガイド(改訂12種)
- ・資料案内(新規3種、改訂3種)

## 《海外図書館との交流》平成28年度

### ● 資料交換事業

上海は、大阪の姉妹都市であり、同時期に新図書館を建設したこともあって、平成8年度より交流が始まる。平成8年10月上海図書館副館長の当館訪問、同年12月の上海図書館開館式に当館館長出席。

平成10年度から資料交換が始まる。

平成28年度末までに当館から上海図書館へ計1,359冊を送付。

上海図書館から当館へ送付された平成28年度末受入累計は2,305冊。

### ● 交流事業「上海の窓」

上記の資料交換事業とは別に、上海市と大阪府の文化交流・友好関係促進のため、上海図書館より平成19年度から寄贈が開始された。(4階人文系資料室に「上海の窓」コーナーを常設) 平成28年度末受入累計は830冊。

# 《講座・講演・イベント》平成28年度

## ● 生涯学習

実施日	事業名	備考	参加人数
4月24日	はじめてのバードウォッチング（講師：和田岳（大阪市立自然史博物館学芸員））	共催：大阪市立自然史博物館	47
5月21日	ちょうのはね工作（講師：久留飛克明（大阪府営箕面公園昆虫館館長））	共催：大阪府営箕面公園昆虫館	80
7月9日	講演会「人気作家西鶴への近松の挑戦」（講師：後藤博子（帝塚山学院大学准教授））	共催：歴史街道推進協議会	43
7月16日	講演会「人気作家西鶴への近松の挑戦」（講師：後藤博子（帝塚山学院大学准教授））	共催：歴史街道推進協議会	38
7月28日・29日	キッズライフアカデミー	協力：公益社団法人消費者関連専門家会議、大阪府金融広報委員会	35
8月7日	「えほんの広場」（講師：岸上多江子）		100
8月10日	未来展ものづくり教室「楽しい電子工作」（講師：大阪府立城東工科高等学校）	共催：大阪府立大学工業高等専門学校・大阪府立工業高等学校長会	10
8月10日	未来展ものづくり教室「映像を編集して楽しい動画を作ろう」（講師：大阪府立西野田工科高等学校）	共催：大阪府立大学工業高等専門学校・大阪府立工業高等学校長会	8
9月4日・10日	土器・銅鑿バズル教室（講師：大阪府立弥生博物館ボランティア）	協力：大阪府立弥生文化博物館	100
9月21日	田辺聖子文学館見学ツアー「田辺聖子の文学的世界」（講師：住友元美（田辺聖子文学館学芸員））	共催：大阪樟蔭女子大学図書館 田辺聖子文学館	43
9月22日	防災おはなし会「火のはなし」（おはなし：東大阪市西消防署員）（読み聞かせ：当館職員）	協力：東大阪市消防局西消防署	60
10月1日	柏原市歴史資料館出張展示関連講演会「謎の松岳山古墳」（講師：安村俊史（柏原歴史資料館館長））	主催：柏原市立歴史資料館・柏原市市民歴史クラブ	63
10月10日	歯のはなし（講師：今西秀明（枚方市健康増進計画審議会委員））（読み聞かせ：当館職員）		35
11月3日	きのこのはなし（講師：佐久間大輔（大阪市立自然史博物館主任学芸員））（読み聞かせ：当館職員）	共催：大阪市立自然史博物館	34
11月5日	秋の文化講演会「上方絵の世界」（講師：北川博子（あべのハルカス美術館主任研究員））		27
2月11日	講演会「上方落語 流行唄の時代」（講師：荻田清（梅花女子大学名誉教授））		68
2月5日	生涯学習成果発表会「出展者交流会」		23
3月20日	防災おはなし会「ふるえるはなし」（おはなし：東大阪市西消防署員）（読み聞かせ：当館職員）	協力：東大阪市消防局西消防署	53

## ● 児童文化講座

実施日	事業名	備考	参加人数
6月14日	児童文化講座「石井桃子の挑戦」（講師：森英男（DoDo 企画代表、フリー映像作家））	共催：大阪府子ども文庫連絡会	178
7月12日	児童文化講座「本との出会い」（講師：千葉茂樹（翻訳家））	共催：大阪府子ども文庫連絡会	170
12月13日	児童文化講座「絵本の扉のむこう側―絵本のチカラとその秘密…編集の現場から」（講師：松田素子（編集者））	共催：大阪府子ども文庫連絡会	148
1月17日	児童文化講座「言葉の力を信じて」（講師：村上しいこ（童話作家））	共催：大阪府子ども文庫連絡会	149

## ● 情報検索講座

実施日	事業名	備考	参加人数
11月19日	データベースを使いこなそう2016 -新聞・判例・経営データベース編- 「新聞で就職活動 毎索編」（講師：(株)毎日新聞社）		6
11月20日	データベースを使いこなそう2016 -新聞・判例・経営データベース編- 「判例を見方にする DI-Law 編」（講師：第一法規(株)）		9
11月26日	データベースを使いこなそう2016 -新聞・判例・経営データベース編- 「新聞で自分史発掘 聞蔵II編」（講師：(株)朝日新聞社）		10
12月3日	データベースを使いこなそう2016 -人物情報・雑誌記事データベース編- 「whoplus, magazineplus を使ってみよう」（講師：日外アソシエーツ(株)）		7
12月11日	データベースを使いこなそう2016 -新聞・判例・経営データベース編- 「就職活動に役立つ報告書 eol 編」（講師：(株)プロネクサス）		5
2月3日	データベースを使いこなそう2016 -統計情報編- 「国勢調査結果からみた大阪」（講師：大阪府総務部統計課）	共催：大阪府総務部統計課	10

● その他

実施日	事業名	備考	参加人数
6月2日	えほんの広場「面展台」制作教室 (会場：阪南市防災コミュニティセンター)	共催：大阪府教育庁地域教育振興課	25
6月11日	えほんの広場「面展台」制作教室 (会場：豊中市立岡町図書館)	共催：大阪府教育庁地域教育振興課	30
6月16日	えほんの広場「面展台」制作教室 (会場：門真市立図書館)	共催：大阪府教育庁地域教育振興課	15
6月22日	えほんの広場「面展台」制作教室 (会場：大阪市立中央図書館)	共催：大阪府教育庁地域教育振興課	20
6月29日	えほんの広場「面展台」制作教室 (会場：松原市民松原図書館)	共催：大阪府教育庁地域教育振興課	30
8月18日	大阪府朗読奉仕員 (ボランティア) 中級養成講座	主催：大阪府 (大阪府視覚障害者福祉協会に一部委託)	15
11月6日	あなたのおすすめ本のPOP広場表彰式		930
3月24日	電子絵本制作のワークショップとおはなし会	共催：相模女子大学学芸学部メディア情報学科	22

《指定管理事業》 平成28年度

● 指定事業 (府民講座)

実施日	事業名	備考	参加人数
10月2日	第1回府民講座 「大阪ほんま本大賞受賞記念対談」 (講師：増山実、疋田哲夫)	共催：OsakaBookOneProject	70
11月12日	第2回府民講座 「ウェアラブルコンピュータを楽しもう」 (講師：塚本昌彦 (神戸大学教授))		29
1月20日	第3回府民講座 「日本の食文化史—伝統的和食の形成と変容」 (講師：石毛直道 (文化人類学者・国立民族学博物館名誉教授))	関連図書展示 (選書：大阪府立中央図書館)	65
2月28日	第4回府民講座 「『歎異抄』の魅力」 (講師：釈徹宗 (如来寺住職・相愛大学教授))	関連図書展示 (選書：大阪府立中央図書館)	290
3月26日	第5回府民講座 「『枕草子』『香炉峰の雪』と紫式部 —「才女は災い」と言われる世で」 (講師：山本淳子 (京都学園大学教授))	関連図書展示 (選書：大阪府立中央図書館)	150

● 指定事業 (その他)

実施日	事業名	備考	参加人数
5月4日	「木の実の動物を作ろう」 (講師：生駒ネイチャークラフトクラブ)		45
8月6日	「ブンブンゼミと夏の昆虫 (カブト虫・クワガタ虫) を作ろう！」 (講師：生駒ネイチャークラフトクラブ)		51
1月21日	アート魚拓体験会 (講師：東洋魚拓 拓正会)	共催：東洋魚拓 拓正会	16
2月12日	第11回若者ダンスカーニバル	後援：JSDA 日本ストリートダンス協会	380

● 自主事業

実施日	事業名	備考	参加人数
5月1日	植本祭 in まちライブラリー@大阪府立中央図書館 (講師：儀井純充)		35
6月4日	終活セミナー (講師：田畑登喜男 (株式会社 セレモニー寂光 代表取締役・終活カウンセラー協会認定 終活カウンセラー))		54
7月2日	第二回 来て見て笑って「ライティ寄席」 (出演：桂壺之輔、桂雀五郎、桂紋四郎)		72
6月30日 7月5日	ピラティス体験レッスン		12 10
7月30日	バリアフリー映画上映会「舟を編む」	協力：住友商事 共催：大阪府立中央図書館 関連図書展示 (選書：大阪府立中央図書館・指定管理者)	107
9月6日 ～12月6日	ピラティス&ストレッチ講座		11
9月10日	大阪府立中央図書館にビオトープがやってきた！	関連図書展示 (選書：大阪府立中央図書館)	60
9月25日	植本祭第2弾！まちライブラリー@大阪府立中央図書館 ・未来～コナツツから見えるもの～ (講師：水井裕 (株式会社コウエール代表)) ・ワークショップ「マイリップクリームを作ろう！」	関連図書展示 (選書：大阪府立中央図書館)	25 14
10月22日	第三回 来て見て笑って「ライティ寄席」 (出演：桂阿か枝、笑福亭呂竹、露の紫)		57

実施日	事業名	備考	参加人数
10月26日	ライブラリー・アカデミー公開講座「学校図書館と調べる学習」 (講師：大平睦美(京都産業大学教授))		41
11月11日	寺活講演会(講師：橋本園美(東大阪市 本泉寺))		49
12月17日	ひのきのかんなくずを使ってリースをつくろう		62
12月17日	賢治の魅力ーその“こわざ”を読み解く 作品「風の又三郎」 を中心に(講師：遠藤純(児童文学研究者 京都華頂大学准教授)) ～ 植本祭 vol.3 まちライブラリー@大阪府立中央図書館		18
1月24日 ～3月24日	ピラティス&ストレッチ講座		15
2月4日	第四回来て見て笑って「ライティ寄席」(出演：桂阿か枝、 桂雀太、笑福亭呂好)		115
2月19日	ハッピーフェスタ(キャラクターショー、マルシェ、屋台、子ども広 場)		1,121
3月11日	お試しホール利用「音楽で希望をつなぐ♪ 福島・熊本震災 チャリ ティーコンサート」		152
3月18日	「らいぶらり寄席」(出演：桂春蝶、桂文鹿、林家菊丸、笑福亭由瓶)	後援：東大阪市	81

## 《展示・資料展示》平成28年度

### ● 展示コーナー (カッコ内は、共催等の協力機関) ※ ○がある展示は指定管理者担当

実施日	タイトル	※
3月24日～4月11日	青少年読書感想画コンクール優良作品展示会	
4月12日～5月1日	アメリカ合衆国紹介ポスターショー(関西アメリカンセンター)	
4月19日～5月8日	氷河時代展(大阪市立自然史博物館)	
5月10日～5月29日	昆虫好き？きらい？(大阪府宮箕面公園昆虫館)	
5月30日～6月13日	里親週間展(東大阪家庭センター)	
5月30日～6月13日	大阪製ブランド展示(ものづくり支援課)	
5月31日～6月12日	教科書見本本 特別展示会(大阪府教育庁市町村教育室小中学校課)	○
6月14日～6月19日	大阪府高齢者大学同窓会東部作品展示会(大阪府高齢者大学同窓会東部)	○
6月21日～7月3日	第57回大阪府統計グラフコンクール入賞作品展示(大阪府総務部統計課)	○
6月21日～7月3日	企画展示「オリンピックを楽しもう ～リオから東京へ～」	
7月5日～7月31日	大阪文学散歩ー元禄時代を中心に(歴史街道推進協議会)	
8月2日～8月7日	東大阪市平和のつどい 平和資料展(東大阪市人権文化人権室人権啓発課)	○
8月9日～8月21日	未来展(大阪府立大学工業高等専門学校・大阪府立工業高等学校長会)	
8月23日～9月11日	卑弥呼の時代を描こう展(大阪府立弥生文化博物館)	
8月23日～9月25日	動物愛護週間展(動物愛護畜産課)	
9月13日～10月10日	田辺聖子がつなぐ「女流」文学の系譜(大阪樟蔭女子大学図書館 田辺聖子文学館)	
9月13日～10月10日	謎の松岳山古墳(柏原市立歴史資料館・柏原市市民歴史クラブ)	
10月10日～10月23日	JICA ボランティア活動紹介展(JICA 関西)	
10月14日～12月25日	資料展示「宮沢賢治生誕120年記念 メディアを横断する「賢治」ーガラス絵、絵本、マンガ にみる宮沢賢治ー」(一般財団法人大阪国際児童文学振興財団)	
10月14日～12月25日	絵本原画展示「賢治曼陀羅 泉啓ーガラス絵展」(一般財団法人大阪国際児童文学振興財団)	○
12月4日～12月4日	人権展(府民文化人権局)	
1月6日～1月22日	アート魚拓展(東洋魚拓 拓正会)	○
1月20日～2月12日	ワッハ上方と上方演芸の殿堂入り(大阪府立上方演芸資料館)	
1月24日～2月5日	生涯学習成果作品展示会・出展者交流会	
2月7日～2月26日	竹内街道・横大路フォトコンテスト・絵画コンクール入賞作品展	
2月14日～3月5日	大阪の伝統工芸品展(ものづくり支援課)	
2月28日～3月5日	第58回大阪府統計グラフコンクール入賞作品展示(大阪府総務部統計課)	
3月7日～3月20日	震災展	

実施日	タイトル	※
3月7日～3月20日	「ニッサン童話と絵本のグランプリ」受賞作品原画展 (一般財団法人大阪国際児童文学振興財団)	
3月22日～4月9日	第12回大阪こども「本の帯創作コンクール」入賞作品展示	○
3月22日～4月9日	青少年読書感想画コンクール優良作品展示会	
3月29日～4月15日	第11回 若者ダンスカーニバル 写真展	○

## ● トピック展示

実施期間	タイトル
4月1日～4月30日	捕物帖を読みませんか その1
5月1日～5月31日	伊勢志摩サミット
6月1日～6月30日	選挙についての本
7月1日～7月31日	海の本山の本
7月16日～8月16日	追悼 永六輔
8月2日～8月31日	イチローと日本人メジャーリーガーたち
9月1日～9月30日	日本古典文学散歩
10月1日～10月30日	ノーベル賞
11月1日～11月30日	追悼 平尾誠二
11月1日～11月30日	捕物帖を読みませんか その2
11月1日～12月15日	2016年ノーベル賞
12月1日～12月28日	追悼 2016年に亡くなられた方々の作品
1月5日～1月31日	井伊直虎、そして同時代を生きた女性たち
2月1日～2月28日	手づくりを贈ろう!
3月1日～3月31日	「本蔵(ぼんくら) —知る司書ぞ知る(17号～27号)」で紹介した本

## ● 展示のための資料貸出 (主要なもの)

実施期間	タイトル	場所	出展資料名
7月23日～8月7日	企画展「世界のおいしい絵本展」	EXPO'70パビリオン 1階ホワイエ	「だいふくもち」 ほか98点
9月8日～11月8日	企画展「小寺鳩甫と酒井七馬展～『大阪パック』 から「新寶島」まで～ (共催：大阪府立中央図書館国際児童文学館)	京都国際 マンガミュージアム	「ハローマンガ」1(1) ほか14点
9月25日・10月2日・23日	企画展「小寺鳩甫と酒井七馬展～『大阪パック』 から「新寶島」まで～ 関連イベント 紙芝居 実演 (共催：大阪府立中央図書館国際児童文学館)	京都国際 マンガミュージアム	「少年ローン・レンジャ ー」1
10月15日～11月27日	展覧会「描かれた大正モダン・キッズ—婦人之 友社『子供之友』原画展」	兵庫県立歴史博物館	「子供之友」第7巻7号 ほか17点
11月19日～1月15日	企画展「動き出す!絵画」展	和歌山県立近代美術 館	「幼年世界」8巻7号～8 巻12号(合本雑誌)
12月13日～1月24日	安野光雅美術館第4期展	津和野町立 安野光雅美術館	「しぜんのくに」(1976年 5月号)ほか12点

8件164点(国際児童文学館)

1件2点(図書館)

● 出版・放送関係への資料提供

主な提供資料名	出版物・番組名	出版・製作者名
『月曜』 1 (1) 1月創刊号	『サライ』平成28年6月号	小学館
『幼年世界』 8巻10号	「動き出す!絵画」展図録、展示パネル	和歌山県立近代美術館
『小学二年生』 1972年11月号ほか7点	『谷ゆき子の世界』	株式会社リットーミュージック
『猫車』 第1巻	「ザ・ドキュメンタリー 水木しげる篇」	株式会社BS朝日
『お伽正チャンの冒険1の巻』ほか8点	Nスタプラス長崎 特集「挿絵画家 椛島勝一の世界」	NBC長崎放送株式会社
『満洲帝国外務局図書分類目録』	『満洲国』公的機関収蔵図書目録』	ゆまに書房
『加賀藩史料第9編』	朝生ワイド す・またん!&ZIP	讀賣テレビ放送株式会社
『税務相談所時報』 第21、22号	税務大学校ホームページ	国税庁税務大学校和光校舎税務情報センター
『Birth control review』 17(4)	『性を管理する帝国』	大阪大学出版会
『フランス百科全書』	『知の進化論』	朝日新聞出版

21件242点(国際児童文学館)

9件24点(図書館)

《講師派遣》 平成28年度

実施日	派遣先	内容
4月12日・22日	大阪府新規採用職員研修	政策立案支援サービスについて
4月24日	大阪市立自然史博物館	共催「はじめてのバードウォッチング」会場で資料紹介
6月3日	岐阜県図書館	司書等研修会 第3日目「障がい者サービス」
6月16日	日本ライトハウス情報文化センター	職員研修会「差別解消法施行後の公共図書館のサービスについて」
6月28日	京都精華大学	京都精華大学司書課程科目「情報サービス論」
6月30日	大阪府議会事務局(調査課)	大阪府立図書館の政策立案支援サービスP-support(Pサポート)のご紹介
7月26日	沖縄県立図書館	平成28年度公立図書館職員研修会「図書館における障がい者サービスのあり方について」
8月1日	大阪府立箕面支援学校	夏季ミニ講座「読み聞かせ研修会」
8月3日	大阪府教育センター	保育技術専門研修 小学校読書活動推進研修
8月4日	大阪府教育センター	図書館を活用した授業づくり
8月18日	(財)大阪府視覚障害者福祉協会	大阪府朗読奉仕員中級養成講座
9月6日	点訳・音声訳の会新潟県連合会(新潟県点字図書館)	連合会音訳部会研修会「音訳者に求められる視覚障害者等への情報提供」
9月29日	桃山学院大学	司書講習「図書館サービス特論」 1限目 2限目
10月26日	京セラ丸善システムインテグレーション株式会社(セミナーハウス クロスウェーブ梅田)	公共図書館セミナー2016 関西「障害者差別解消法施行に向けた図書館のサービス」
11月10日	東部地区小学校教育研究会図書館部研修会	「読み聞かせから豊かな感性を養う」
11月11日	関西大学	関西大学図書館情報学課程科目「児童サービス論」
11月11日	富山県図書館協会(富山県立図書館)	公共図書館全県研究集会「「図書館における障害を理由とする差別の解消の推進に関するガイドライン」と具体的な障害者サービス」
11月24日	大阪府立狭山高等学校	府立学校への情報検索出前講習
12月13日・14日	国立国会図書館関西館	障害者サービス担当職員向け講座
1月17日・18日	東大阪市教育委員会 社会教育部青少年スポーツ室	留守家庭児童育成クラブ職員研修会
1月27日	高知県立図書館	平成28年度図書館サービス上級研修「障害者サービスと障害者差別解消法」
3月14日	福井県立図書館	平成28年度第4回福井県公共図書館職員実務講座「障害者サービスの始め方」

# 《研修》 平成 28 年度

## ● 図書館職員等対象

### ◇ 大阪府図書館司書セミナー

実施日	内容	参加人数
6 月 1 日 【基本編】	講演「大阪府立図書館の使い方」(講師：当館職員) 講演「図書館員のための著作権入門」(講師：南亮一(国立国会図書館関西館))	58
6 月 14 日 【基本編】	講演「図書館員のための接客入門」(講師：石田智子(大阪市立中央図書館)) 講演「レファレンスの心構え」(講師：当館職員)	50
9 月 30 日	講演「これからの図書館システム～Next-L Enju の開発経験を踏まえて～」 (講師：原田隆史(同志社大学教授))	30
10 月 20 日	講演「図書館における「市民との協働」」(講師：上田滋(小平市立仲町図書館長))	49
11 月 4 日	講演「関西都市文化の発信」 (講師：江弘毅(株式会社 140B 取締役編集責任者・近畿大学総合社会学部非常勤講師))	44
11 月 15 日	講演「図書館サービス現場の「合理的な配慮」」 (講師：糟谷佐紀、田上香(ユニバーサルサービスアカデミー))	44
11 月 22 日	講演「高齢者サービスの発想転換」(講師：溝上智恵子(筑波大学図書館情報メディア系教授))	63
12 月 7 日	情報提供「大阪府の子ども読書活動推進について」 (講師：佐伯穂高(大阪府教育庁社会教育主事)) 講演「自ら調べる生徒に対して図書館のできること」 (講師：阿部はる奈(プール学院中学校・高等学校 総合学習担当))	60

### ◇ 公立図書館と学校との合同研修

実施日	内容	参加人数
7 月 22 日	講演「大阪市の学校図書館活用推進事業」(講師：戸倉信昭 鮫島和恵(大阪市立中央図書館)、奥田進子・田村泰宏・津村純一(大阪市立中央図書館 学校図書館補助員チーフコーディネーター))	76
7 月 27 日	講演「児童サービスにおける展示の力」 (講師：服部比呂美(白根記念渋谷区郷土博物館・文学館学芸員))	93

### ◇ 子どもの読書活動推進支援員養成講座

実施日	内容	参加人数
9 月 28 日	「やってみよう！はじめてのおはなし会」(午前の部・午後の部)	午前：31 午後：24
2 月 22 日	子どもの読書活動支援員養成講座 in 守口市 「はじめてのおはなし会～初心者のためのおはなし会講座」	18

### ◇ 情報検索出前講習 (府立図書館から府内図書館での職員研修に講師を派遣)

実施日	実施場所	内容	参加人数
10 月 12 日	茨木市立中央図書館	児童サービスに関するレファレンス	27
10 月 31 日	LIC はびきの	大阪府立図書館の活用	28
11 月 24 日	八尾市立八尾図書館	児童サービスに関するレファレンス	33
3 月 3 日	池田市立図書館	レファレンスサービス入門	17

### ◇ 児童サービス基本研修 (大阪公共図書館協会より依頼)

実施日	講師	参加人数
5 月 24 日	川上博幸(日本図書館協会児童青少年委員会委員、元関西大学文学部講師)	31

### ◇ 児童サービス実務研修 (大阪公共図書館協会より依頼)

実施日	内容	参加人数
1 月 13 日	講義「学校図書館のめざすものー公共図書館との協働に向けて」 (講師：土居安子(一般財団法人大阪国際児童文学振興財団総括主任専門員))	19
2 月 10 日	実践「学校・学校図書館支援プランから協働プランへ」 (講師：土居安子(一般財団法人大阪国際児童文学振興財団総括主任専門員))	19

### ◇ 障がい者サービス基本研修 (大阪公共図書館協会より依頼)

実施日	内容	参加人数
6 月 10 日	・さまざまな障がいに対する接遇の基本の実習	25
7 月 7 日	・障がい者の情報環境について ・図書館職員として知っておきたい DAISY の基本知識ーDAISY 製作方法の概要、図書館として受入する際の方法、プレクストークでの再生方法、再生機器の種類など ・マルチメディアデジターなど各種資料の紹介など	30

◇ 障がい者サービス実務研修（大阪公共図書館協会より依頼）

実施日	内容	参加人数
12月1日	障がい者の読書環境（講義）、音声読み上げソフトによる蔵書検索やサピエ図書館の利用方法など	14
12月21日	DAISY再生機器の使い方、DAISYの製作方法の概要など	13
1月19日	いろいろな障がい者資料、障がい者が利用可能な資料の入手方法、図書館として受入する際の方法、サピエや国立国会図書館の活用など	19

◇ 参考業務実務研修（大阪公共図書館協会より依頼）

実施日	内容	参加人数
1月17日	参考業務基本研修（一般資料）	8
2月14日	参考業務基本研修（一般資料）	7
2月7日 2月17日 3月28日	専門別参考業務実務研修（人文関係資料、こども関係資料）	5

◇ 子ども読書活動推進リーダー研修（「大阪子ども読書活動推進ネットワークフォーラム」事業 地区別研修）

実施日	内容	参加人数
10月6日	講演「子どもの読書と昔ばなし」 於：グリーンホール（箕面市立市民会館） （講師：辻村千良子（児童読書活動講師））	54
11月8日	講演「子どもの成長と読書」 於：堺市立中文化会館 （講師：小幡章子（皇學館大学教育学部助教））	67
11月16日	講演「ブックトークをはじめよう」 於：大阪府立中央図書館 （講師：土居安子（大阪国際児童文学振興財団理事））	71

◇ 障害者サービス担当職員向け講座実習（社団法人日本図書館協会より依頼）

実施日	内容	参加人数
12月15日	対面朗読実習、聴覚障がい者サービス、郵送貸出、パソコン指導等	6

◇ 文部科学省委託事業「音声教材の効率的な制作方法等に関する調査研究」研修会  
（日本障害者リハビリテーション協会との共催事業）

実施日	内容	参加人数
8月18日	<デージー教科書・図書を活用してみよう> ・「デージー教科書活用事例」（講師：芳倉優富子（奈良県香芝市立下田小学校）） ・「デージー教科書製作団体からデージー教科書利用者に向けて」（デージー教科書製作団体） ・「大阪府立中央図書館におけるデージー教科書以外のデージー図書の活用」（講師：当館職員）	89

● 教員対象

実施日	内容	参加人数
8月9,10日	社会体験研修	1
8月30,31日	社会体験研修	1

● 図書館実習・職業体験

実施期間	内容	参加人数
6月（1校）（6日×1回） 8月（8校）（6日×2回） 8・9月（1校）（10日×1回） 9月（2校）（1日×1回）	大学生・大学院生 図書館実習・インターンシップ	15
8月29日～9月9日	大阪府インターンシップ	1
7・8月（2日×3回） 9月（2日×1回）	高校生インターンシップ	13
6・10・11・1・2月（2日×7回）	中学生 体験学習	23



● 館内職員研修

実施期間	内容	参加人数
4月14日	転入職員研修	4
4月14日	トラブル発生時の対応	71
5月12日	視覚障がい者接遇研修	63
4月21日～ 3月23日	手話研修 初級講座 (毎月第1・第3・第4木曜日 全32回)	延べ324
4月21日～ 3月16日	手話研修 中級講座 (毎月第1・第3木曜日 全22回)	延べ147
6月9日	ハラスメント研修、危機安全管理基本マニュアルについて	
9月8日	消防防災訓練	35
10月13日	研修参加報告	42
11月10日	消防防災訓練	37
11月17日	D1-Law(第一法規)の使い方 (2回)	10
11月25日	聞蔵IIビジュアル(朝日新聞社)の使い方 (2回)	14
11月29日	毎索(毎日新聞社)の使い方 (2回)	延べ12
12月2日	WhoPlus、MagazinePlus(日外アソシエーツ)の使い方 (2回)	22
12月8日	人権研修	41
12月8日	個人情報の適正管理研修	43
12月20日	eolの使い方 (2回)	15
1月12日	研修参加報告	46
1月12日	会計研修	19
2月9日	研修参加報告及びレファレンス研修	47
3月9日	消防防災訓練	99
3月10日	官報情報検索サービス(国立印刷局)の基礎と応用、利用促進 (2回)	延べ20

《見学視察等の受入れ》平成28年度

● スクールサービスデー

実施日	内容	参加人数
5月12日	大阪府立八尾北高等学校 3年生 研究課題	269
6月9日	東大阪市立弥栄小学校 3年生 館内見学、こども資料室の説明、おはなし会	92
11月10日	東大阪市立成和小学校 3年生 館内見学、こども資料室の説明、障がい者サービスの説明、おはなし会	215
12月8日	東大阪市立盾津中学校 1年生 ミニイベント、自由読書	310

● 高校生のための図書館講座「LibCo(りぶこ)」

実施日	内容	参加人数
7月13日	大阪府立布施工科高等学校	14
7月20日	大阪府立成城高等学校	5
12月9日	大阪府立大手前高等学校	27

● 見学視察

	国内		海外	
	件数	人数	件数	人数
図書館関係	13	95	2	6
行政機関	5	15	1	1
学校生徒	37	890	0	0
その他	27	409	2	17
合計	82	1,409	5	24

● 地下書庫見学ツアー

	4月	5月	6月	7月	8月	9月	10月	11月	12月	1月	2月	3月	合計
参加人数	7	13	19	6	26	15	8	4	5	9	9	13	134

5月21日 図書館まるごと見学ツアー (図書館へ行こう DAY) 参加人数23名

11月3日 書庫探検ツアー (図書館へ行こう DAY) 参加人数6名

# 《利用統計》 平成28年度

## ● 開館日数・入館者

	4月	5月	6月	7月	8月	9月	10月	11月	12月	1月	2月	3月	合計
開館日数	25	25	25	27	26	25	25	25	23	22	23	26	297
入館者数	42,251	44,475	43,582	55,404	54,303	44,899	45,148	44,687	41,810	40,544	46,390	42,077	545,570
一日平均	1,690	1,779	1,743	2,052	2,089	1,796	1,806	1,787	1,818	1,843	2,017	1,618	1,837

## ● 利用者登録 ※ 児童は小学生以下

	4月	5月	6月	7月	8月	9月	10月	11月	12月	1月	2月	3月	合計	一日平均	
新規	一般	550	627	634	780	770	547	607	486	438	632	518	527	7,116	24
	児童	74	85	164	169	216	126	52	60	48	114	80	101	1,289	4
	合計	624	712	798	949	986	673	659	546	486	746	598	628	8,405	28
更新	359	314	358	453	458	329	340	345	272	346	346	353	4,273	14	

## ● 有効登録者の内訳 (平成29年3月31日現在) ※ 中之島図書館と共通データ

(年齢別)

	6以下	7~9	10~12	13~15	16~18	19~22	23~29	30~39	40~49	50~59	60~69	70以上	合計
登録者数	1,794	3,453	5,284	1,504	1,388	4,694	8,109	9,954	11,469	8,272	7,381	4,262	67,564
(%)	(2.7)	(5.1)	(7.8)	(2.2)	(2.1)	(6.9)	(12.0)	(14.7)	(17.0)	(12.2)	(10.9)	(6.3)	(100.0)

(地域別)

地域	登録者数	(%)	地域	登録者数	(%)	地域	登録者数	(%)
大阪市	15,322	(22.7)	東大阪	27,630	(40.9)	兵庫県	3,555	(5.3)
豊能	2,017	(3.0)	南河内	1,435	(2.1)	奈良県	2,598	(3.8)
三島	2,723	(4.0)	泉北	1,759	(2.6)	和歌山県	148	(0.2)
北河内	5,863	(8.7)	泉南	617	(0.9)	滋賀県	204	(0.3)
中河内	2,195	(3.2)	京都府	1,121	(1.7)	その他	377	(0.6)

## ● 個人貸出・書庫出納冊数 ※ 児童は小学生以下

	4月	5月	6月	7月	8月	9月	10月	11月	12月	1月	2月	3月	合計	一日平均	
人数	12,384	12,015	11,947	14,120	13,365	12,000	12,154	11,285	10,552	11,160	10,942	11,538	143,462	483	
冊数	一般	52,441	49,680	48,927	55,045	50,706	48,845	49,978	46,567	44,677	46,574	44,969	46,184	584,593	1,968
	児童	9,593	8,828	9,107	12,870	12,686	9,312	9,036	7,987	7,898	8,865	8,678	9,751	114,611	386
	合計	62,034	58,508	58,034	67,915	63,392	58,157	59,014	54,554	52,575	55,439	53,647	55,935	699,204	2,354
書庫出納	10,180	10,055	9,789	11,295	11,478	10,278	10,670	9,348	9,208	9,353	8,307	9,613	119,574	403	

## ● 団体貸出 ※ 協力貸出、高等学校図書館、府城市町村読書会への貸出、府外図書館等への貸出の合計

	4月	5月	6月	7月	8月	9月	10月	11月	12月	1月	2月	3月	合計	一日平均
冊数	4,998	6,347	6,090	5,212	6,028	5,380	5,173	5,879	4,537	5,319	4,997	5,551	65,511	179

## ● 予約件数 ※ 窓口・OPAC (館内) は開館日数、WEBは365日がそれぞれ母数となるため、合計の一日平均は算出せず。

	4月	5月	6月	7月	8月	9月	10月	11月	12月	1月	2月	3月	合計	一日平均	
窓口	2,725	2,420	2,447	2,973	2,346	2,697	2,880	2,539	2,382	2,639	2,421	2,608	31,077	105	
O P A C	館内	586	572	546	480	549	525	434	500	480	403	523	480	6,078	20
	WEB	18,482	18,027	17,903	17,884	16,876	17,761	17,746	18,153	16,634	17,642	16,677	17,344	211,129	578
	携帯	258	234	167	164	163	200	168	188	144	143	123	140	2,092	6
	合計	22,051	21,253	21,063	21,501	19,934	21,183	21,228	21,380	19,640	20,827	19,744	20,572	250,376	※

## ● ホームページアクセス状況 ※ 中之島図書館と共通データ/2月5日・6日は法定点検、その他保守による利用不可の時間あり

	4月	5月	6月	7月	8月	9月	10月	11月	12月	1月	2月	3月	合計	一日平均	
トップ	87,254	93,175	87,489	90,933	90,742	90,065	115,063	116,358	117,455	126,076	128,389	145,895	1,288,894	3,531	
全ページ※1	428,748	467,735	446,689	482,770	492,308	462,457	500,499	523,249	527,857	537,631	563,496	651,769	6,085,208	16,672	
検 索	WEB	356,060	384,879	371,331	380,387	394,147	364,843	380,630	399,208	381,015	404,202	408,258	397,951	4,622,911	12,666
	携帯	12,963	11,892	12,664	9,562	13,289	13,266	13,315	20,131	12,837	16,009	13,646	19,968	169,542	464
	横断	34,077	36,374	35,255	34,850	34,387	34,873	37,470	35,914	36,785	37,348	37,804	41,220	436,357	1,195
	おおさ かeコレ クション	26,707	29,635	28,420	28,744	28,056	27,082	27,194	28,457	24,821	29,431	28,996	30,856	338,399	927

※1 静的ページ (html など) のアクセス数

● 「利用者のページ」アクセス数 ※ 中之島図書館と共通データ/2月5日・6日は法定点検、その他保守による利用不可の時間あり

4月	5月	6月	7月	8月	9月	10月	11月	12月	1月	2月	3月	合計	一日平均
82,541	81,455	81,675	82,317	81,867	79,838	87,015	87,056	85,257	90,152	92,513	94,881	1,026,567	2,813

● メールマガジン登録者数 平成29年3月31日現在 4,883件

● レファレンス件数 ※ 「文書」は郵送、FAXの合計。文書は開館日数、WEBは365日がそれぞれ母数となるため、合計の一日平均は算出せず。

	4月	5月	6月	7月	8月	9月	10月	11月	12月	1月	2月	3月	合計	一日平均
口頭	4,628	4,677	4,739	5,962	5,375	5,079	5,328	5,016	4,601	4,433	4,718	4,902	59,458	200
電話	1,723	1,382	1,486	1,712	1,716	1,747	1,615	1,677	1,431	1,466	1,596	1,745	19,296	65
WEB	86	94	52	51	73	79	88	91	98	75	64	37	888	2
文書	201	182	189	184	192	162	244	250	122	146	289	137	2,298	8
合計	6638	6,335	6,466	7,909	7,356	7,067	7,275	7,034	6,252	6,120	6,667	6,821	81,940	*

● 複写 ※ 総枚数は、館内複写の枚数と郵送・WEB申込枚数の総計

	4月	5月	6月	7月	8月	9月	10月	11月	12月	1月	2月	3月	合計	一日平均
郵送申込件数	74	126	47	100	98	62	151	169	61	28	44	21	981	3
WEB申込件数	385	312	217	203	261	288	379	295	254	196	234	334	3,358	9
総枚数	22,024	26,245	24,206	27,256	29,946	27,434	25,109	26,589	26,076	20,948	19,178	23,471	298,482	1,005
内児文館枚数	2,110	3,137	1,983	4,797	7,241	2,887	1,918	3,034	2,360	1,551	1,329	1,622	33,969	114

● データベース利用件数

	4月	5月	6月	7月	8月	9月	10月	11月	12月	1月	2月	3月	合計	一日平均
Online	341	295	312	289	353	299	340	376	417	303	305	281	3,911	13
CD-ROM	8	2	4	2	1	1	0	2	3	1	1	5	30	

※契約データベース（計26種 商用オンライン24種、非商用オンライン1種、DVD-ROM1種）（平成29年3月31日現在）

【新聞】聞蔵IIビジュアル、ヨミダス歴史館、毎索、The SankeiArchives 産経新聞ニュース検索サービス、日経テレコン21、ELNET ELDB

【雑誌記事】MAGAZINEPLUS、CiNii Articles、Web OYA-bunko、雑誌記事索引集成データベース、日経BP記事検索サービス

【辞典・事典】Japan Knowledge Lib (+RK)、WHOPLUS、ポプラディアネット：こども向け百科事典

【法令・判例】判例体系、法律判例文献情報、現行法規履歴検索、官報情報検索サービス、Westlaw Japan

【経営】eol 総合企業情報データベース、Mpac：マーケティング情報パック、市場情報評価ナビ (MieNa) 近畿2府5県、CD・Eyes50 (DVD-ROM)

【自然科学】JdreamIII、医中誌web

【その他】国立国会図書館デジタル化資料送信サービス

● 政策立案支援サービス

レファレンス	貸出	複写	全申込件数	新規貸出登録グループ数
101	288	185	574	31

● 無線LAN利用

	4月	5月	6月	7月	8月	9月	10月	11月	12月	1月	2月	3月	合計	一日平均
件数	1,433	1,532	1,535	1,853	1,879	1,647	1,887	1,700	1,563	1,772	1,476	1,618	19,895	67

● ホール・会議室の利用

		4月	5月	6月	7月	8月	9月	10月	11月	12月	1月	2月	3月	合計
ホール	講演等	0	0	1	1	0	0	1	0	0	0	0	2	5
	音楽会・演劇等	9	8	7	13	7	9	10	14	14	5	9	10	115
	その他	2	0	1	1	1	0	4	4	1	3	6	2	25
	合計(回数)	11	8	9	15	8	9	15	18	15	8	15	14	145
	合計(人数)	3,205	1,140	2,366	3,579	2,250	2,003	3,145	4,515	4,102	2,082	3,425	2,907	34,719
会議室	講座・研修等	15	18	21	13	14	26	16	13	15	20	9	15	195
	生涯学習等	2	0	1	1	1	0	1	0	0	1	1	1	9
	その他	19	30	36	52	28	27	44	49	29	25	48	44	431
	合計(回数)	36	48	58	66	43	53	61	62	44	46	58	60	635
	合計(人数)	808	1,527	1,325	2,897	996	796	1,228	1,298	1,059	735	2,461	1,174	16,304
総利用人数		4,013	2,667	3,691	6,476	3,246	2,799	4,373	5,813	5,161	2,817	5,886	4,081	51,023

# 大阪府立中央図書館

所在地 577-0011 東大阪市荒本北 1-2-1

電話 06(6745)0170(代表)

URL <http://www.library.pref.osaka.jp/>

Twitter [http://twitter.com/osaka\\_pref\\_lib](http://twitter.com/osaka_pref_lib)

## 休館日

〔閲覧室及び会議室〕

- ・毎週月曜日(祝・休日の場合は開館、翌日を振替休館)
- ・毎月第2木曜日(7・8月は除く)
- ・年末年始(12月29日～1月4日)

〔ホール〕

- ・毎週月曜日(祝・休日の場合は開館、翌日を振替休館)
- ・年末年始(12月29日～1月4日)

※ 蔵書点検中は、ご利用いただけない室・資料があります。

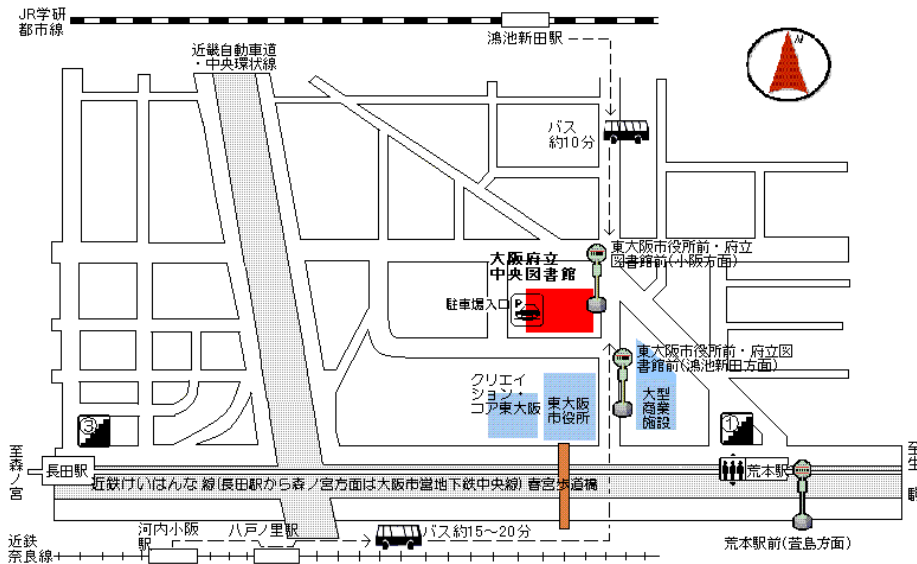
## 開館時間

〔閲覧室〕

- ・火曜日～金曜日 午前9時～午後7時  
(こども資料室と国際児童文学館は、午前9時～午後5時)
- ・土曜日・日曜日・祝日・休日 午前9時～午後5時

〔ホール及び会議室〕

- ・火曜日～日曜日 午前9時～午後9時



## 交通機関

近鉄けいはんな線(地下鉄中央線)

- 荒本駅下車 1号出口から北西へ約400m
- 長田駅下車 3号出口から北東へ約1,000m

東大阪市役所北側

## 凡例



地下鉄出入口  
(階段) 番出口



地下鉄出入口  
(エレベーター)

## 大阪府立中之島図書館

所在地 530-0005 大阪市北区中之島 1-2-10

URL 中央図書館と同じ

電話 06(6203)0474(代表)

- 交通機関 京阪電鉄・地下鉄御堂筋線 淀屋橋駅 下車  
1号出口から北東へ 約300m  
京阪中之島線「大江橋」 東へ約300m  
京阪中之島線「なにわ橋」 西へ約300m  
※大阪市役所東隣

