

# 要 覽 *2008*

Overview



大阪府立中央図書館

OSAKA PREFECTURAL CENTRAL LIBRARY

# 目 次

開館までの経過	1	蔵書目録	8
大阪府立図書館の沿革	1	平成19年度利用統計	9～10
一年のあゆみ	1	協力業務	11～12
組織	2	展示会等への出展・貸出	12
敷地建物・建物平面図	3～4	大阪府立図書館コンピュータシステム	
大阪府立図書館協議会	5	ハードウェア構成図	12
平成20年度予算	5	子どもへのサービス	13
平成19年度刊行物	5	障がいのある人へのサービス	14
海外図書館との交流	5	生涯学習事業	15～17
業務の概要	6	研修	18
大阪府立図書館ネットワークシステム	6	見学視察の受入れ	18
所蔵資料	7	開館時間・案内図	(裏表紙)

## 《開館までの経過》

昭和56年 3月	「大阪文化問題懇話会」の提言
平成 元年 2月	「新府立図書館建設基本計画策定委員会」の報告
平成2年度	「新府立図書館基本設計」策定 「新府立図書館システム基本設計報告書」策定
平成 4年度	「新府立図書館実施設計」策定
平成 4年11月	コンピュータシステム開発着手
平成 5年 1月	建設工事着手
平成 7年 9月	建設工事竣工
平成 8年 5月10日	「大阪府立中央図書館」開館

## 《大阪府立図書館の沿革》

明治37年 3月	「大阪図書館」開館
明治39年12月	「大阪府立図書館」と改称
昭和25年 8月	「天王寺分館」開館
昭和49年 3月	「天王寺分館」廃止
昭和49年 4月	「大阪府立図書館」を改組。 旧本館を「大阪府立中之島図書館」に改称 「大阪府立夕陽丘図書館」発足
平成 8年 3月	「大阪府立夕陽丘図書館」廃止、商工部へ移管
平成 8年 4月	「大阪府立特許情報センター」発足
平成 8年 5月	「大阪府立中央図書館」発足

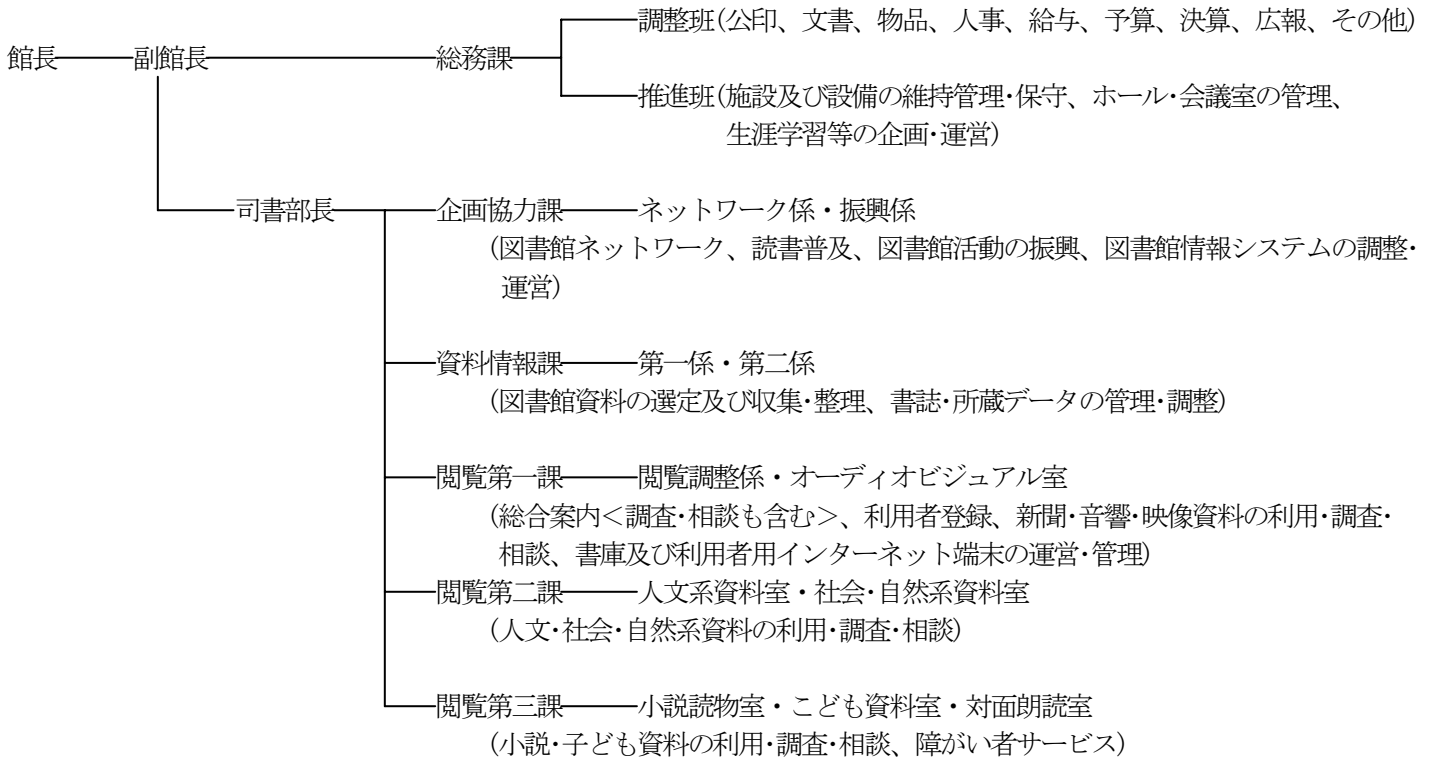
## 《一年のあゆみ》 平成19年度

4月 1日	協力車による物流配送システムの拡大(大阪府立大学学術情報センター図書館、大阪府立女性総合センター情報ライブラリー)
5月 3日	特別開館DAY
5月25日	第1回協力貸出業務担当者連絡会
6月 4日	蔵書点検のため休館(～6月14日)
6月22日	近畿公共図書館協議会第1回理事会・総会
6月30日	府民講座「アジアに通じる、日本・大阪の史脈」
7月12日	デジター図書製作研修会(実践編)
7月14日	府民講座「アジアの中の、日本のこころ・大阪のこころ」
7月21日	府民講座「二十一世紀の日本・大阪のこころとカタチ(対談)」
7月24日	都道府県史一覧をホームページ上に公開
7月28日	親子でパソコン+ものづくり教室(～8月5日・6コース)
8月 7日	ダンボールで面展台製作教室
8月10日	大阪府立図書館協議会(第1回)
8月18日	親子で楽しむ水鉄砲づくり教室 打ち水大作戦 IN 荒本

8月19日	親子で楽しむ押し花体験教室
8月21日	未来展(～9月2日)
9月20日	平成19年度大阪府図書館司書セミナー(～12月12日・全6回)
10月5日	視覚障がい者向けIT講習会(中級講座)(～10月27日・2講座・各全4回)
10月21日	大阪府立工業高等専門学校公開講座
11月 3日	図書館へ行こうDAY
11月 8日	音訳研修会(～12月13日・全2回)
11月30日	平成19年度近畿公共図書館協議会研究集会(兼児童奉仕部門研究集会)
1月17日	盲ろう者向けインターネット講習会(～2月7日・全4回)
1月20日	大阪府立中央図書館 サイエンスカフェ
2月 8日	第2回協力貸出業務担当者連絡会
2月 9日	裁判員制度ミニフォーラム
2月14日	DR-1(デジタル録音機)研修会
2月17日	若者ダンスカーニバル
2月21日	大阪府立図書館協議会(第2回)
3月 1日	府民講座「司馬遼太郎と大阪」
3月16日	名曲とっておきコンサート

# 《組織》 平成20年度

名誉館長



## 現員表

(平成20年4月16日現在)

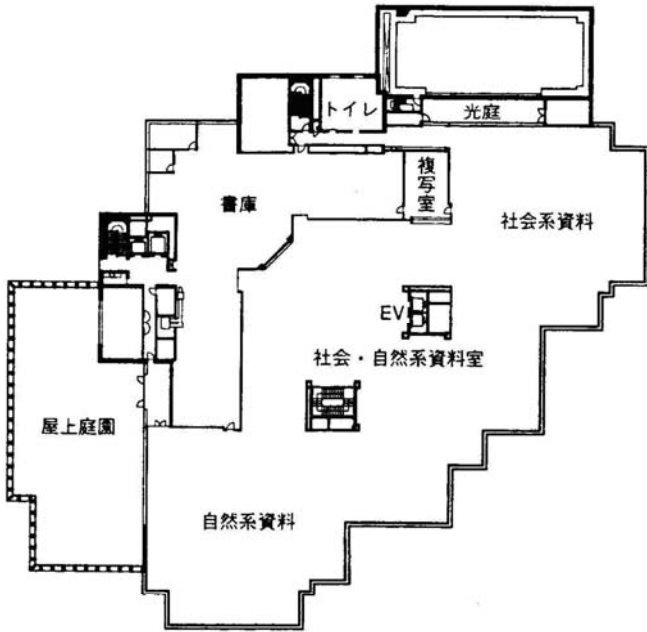
部 課 名	職 名	名誉	館	副	部	課	課長	社会	主	副	司	主	計	う ち 司書有 資格者
	館長	館長	館長	館長	長	長	補佐	教育 主事	査	主 査	書	事		
館 長	①	1											1	
副 館 長				1									1	
総 務 課						1	1	2	3	1		4	12	
司 書 部					1								1	1
	企画協力課					1	1		4	2	2		10	8
	資料情報課					1	1		3	1	7		13	13
	閲覧第一課					1			3	1	2		7	7
	閲覧第二課					1	1		4	1	7		14	14
閲覧第三課					1			4	2	5		12	12	
合 計	①	1	1	1	1	6	4	2	21	8	23	4	71	55

○外数



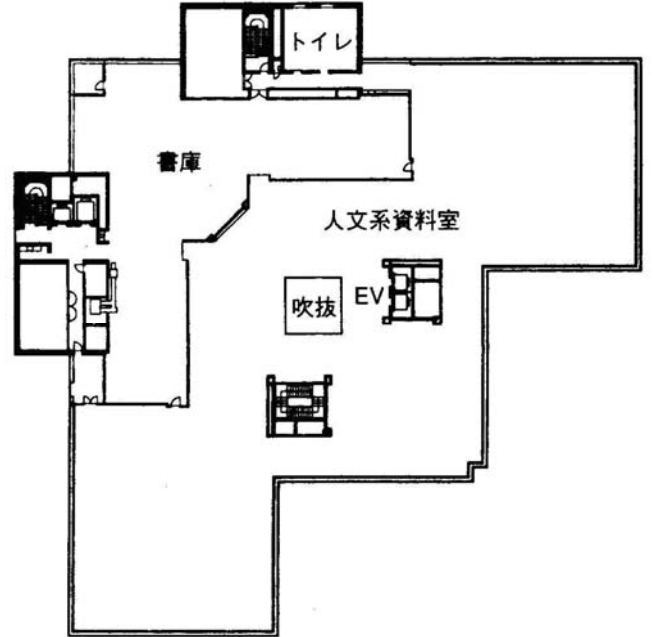
3 F

3,453 m<sup>2</sup>



4 F

2,887 m<sup>2</sup>

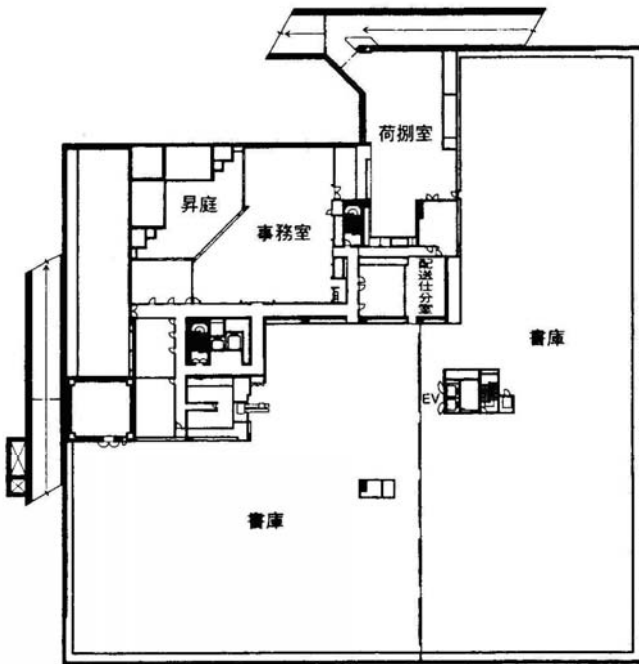


塔屋

219 m<sup>2</sup>

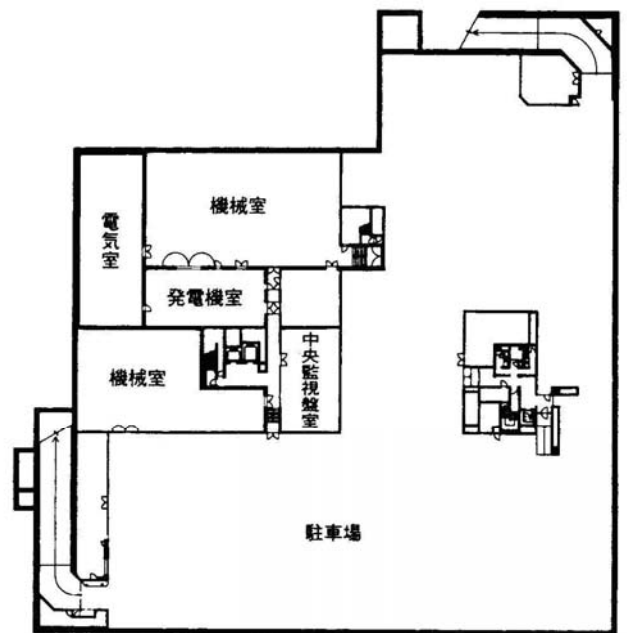
B 1 F

7,698 m<sup>2</sup>



B 2 F

6,975 m<sup>2</sup>



# 《大阪府立図書館協議会》

委員 (氏名50音順)

平成20年7月1日現在

氏名	役職名	氏名	役職名
音田 昌子	大阪府立文化情報センター所長	中西 繁光	大阪府立大学副学長兼学術情報センター長
北 克一	大阪市立大学大学院創造都市研究科教授	伴 恭二	元大阪府教育長
杉本 武	大阪府議会議員(教育文化常任委員会委員長)	藤井 順輔	(株)三井住友銀行代表取締役常務執行役員
田中 正	大阪府高校図書館研究会会長	村上 紘子	大阪府子ども文庫連絡会運営委員
谷垣 笑子	大阪公共図書館協会理事		

## 協議会の開催

平成19年度

第1回

開催日 平成19年8月10日  
 議題 府立図書館のめざす図書館像について  
 場所 中央図書館

第2回

開催日 平成20年2月21日  
 議題 府立図書館の目指す“図書館像”  
 場所 中之島図書館

## 《平成20年度予算》

(単位：千円)

項目	金額	項目	金額
資料収集費	101,049	電子目録データ(マーク)作成事業費	28,656
図書館運営費	76,692	施設管理費	215,962
資料整備費	7,171	図書館情報システム運営費	135,816
身体障がい者奉仕活動費	6,693		
		合計	572,039

## 《平成19年度刊行物》

児童書リスト 「ほんだな 2007」

「はらっぱ 21号 -特集 子どもの読書活動推進計画-」

墨字図書新着案内(点字版・録音版)年4回

大阪府立中央図書館利用案内(視覚障がい者のみなさんへ)(拡大版・点字版・録音版)

大阪府立中央図書館利用案内(心身に障がいを持つ方への案内)

大阪府立中央図書館利用案内(聴覚・言語障がいのある方への案内)

その他広報用資料(展示会関連資料目録等)

## 《海外図書館との交流》

平成19年度

### ●資料交換事業

当館より上海図書館へ68冊、上海図書館より当館へ106冊

上海は、大阪の姉妹都市であり、同時期に新図書館を建設したこともあって、平成8年度より交流が始まる。平成8年10月上海図書館副館長の当館訪問、同年12月の上海図書館開館式に当館館長出席。平成10年度から資料交換が始まる。

平成19年度までに当館から上海図書館へ計636冊、上海図書館から当館へ計601冊の資料交換を実施している。

# 《業務の概要》 平成19年度

## 1. 市町村図書館を通じてのサービス等(協力業務)

- ①府城市町村図書館への支援
- ②図書館未設置市町村への支援
- ③図書館間の相互協力 (11・12 ページ参照)

## 2. 府民への直接サービス

- ①個人貸出——来館者への資料の貸出
- ②調査・相談——来館者への調査援助  
電話・文書による参考調査
- ③資料の複写——来館者への所蔵資料の複写サービス  
文書・Web-OPAC での申込・郵送サービス
- ④館内閲覧・視聴
- ⑤他の図書館からの資料の借受・複写申込
- ⑥インターネットによる各種サービスの提供

2-1. 子どもへのサービス (13 ページ参照)

2-2. 障がいのある人へのサービス (14 ページ参照)

## 3. 政策立案支援サービス (P-support)

府職員、府議会議員に対し政策立案に必要な情報・資料を提供

- ①レファレンスサービス(調査・相談)
- ②資料のコピー送付サービス
- ③資料の貸出サービス

## 4. 資料の収集・整理・保存

- ①図書、雑誌、音響・映像資料等の収集、整理、保存
- ②書誌・所蔵データの管理・調整

## 5. 研修

- ①府城図書館職員・府民対象の研修の実施
- ②図書館実習生・職業体験学習等の受入れ(18 ページ参照)

## 6. 生涯学習事業

- ①講演会、展示、ワークショップ等生涯学習事業の実施
- ②ホール、会議室の貸出 (15~17 ページ参照)

## 7. 広報・展示等

- ①ホームページの作成・管理
- ②広報用資料(利用案内等)の作成
- ③資料の展示 ④見学者の案内等
- ⑤展示会等への出展・貸出
- ⑥エントランス・ギャラリーの一般開放

## 8. 各種共同事業への参加

- ①総合目録ネットワーク(国立国会図書館)
- ②レファレンス協同データベース(国立国会図書館)

## 9. その他

- ①資料の所蔵証明/内容証明
- ②海外図書館との交流

## 《大阪府立図書館ネットワークシステム》

### ●インターネットを經由しての情報ネットワークサービス

- ①大阪府立図書館ホームページによる情報提供
  - ・大阪府立図書館所蔵資料の情報公開(検索)
  - ・利用者のページ(パスワード入力による個人認証ページ)での貸出照会及び予約照会の提供
  - ・大阪府立図書館所蔵資料の予約(携帯対応版・館内設置利用者用検索端末からも可能)
  - ・大阪府立図書館所蔵資料の複写申込
  - ・「大阪府 Web-OPAC 横断検索、大阪府立図書館 Z39.50 横断検索」の公開
  - ・電子図書館「錦絵に見る大阪の風景」「デジタル画像フランス百科全書(図文集)」「19世紀 薬用植物の世界」の公開
  - ・録音図書ネットワーク配信
  - ・利用案内、催物案内、大阪府域公共図書館、関係機関、所蔵コレクション等の情報提供
  - ・「大阪府立図書館紀要」の公開
- ②府城市町村図書館等への情報提供 上記の機能に加えて
  - ・府立図書館所蔵資料の協力貸出申込み
  - ・e-レファレンス(インターネットによる調査相談)の実施
  - ・協力貸出ポータルサイト、大阪府内図書館メーリングリストによる情報の交換と共有
- ③国立国会図書館総合目録ネットワークへ参加(全国的な書誌情報の提供)
- ④国立国会図書館レファレンス協同データベースへ参加
- ⑤国立情報学研究所 NACSIS-CAT へ参加

### ●物流ネットワークサービス (資料配送システムによる、府城市町村図書館等への協力支援)

- ①申込みのあった資料を、毎週1回協力車で市町村図書館へ配送
- ②図書館未設置市町村には、公民館図書室等へ同様に配送
- ③シャトル便(毎日運行)による中央図書館・中之島図書館・大阪府庁間の資料の配送
- ④大阪府立大学学術情報センター図書館および大阪府立女性総合センター(ドーンセンター)情報ライブラリーの資料を求めに応じて毎週1回協力車で府城市町村図書館等へ配送

# 《所蔵資料》

(平成20年3月31日現在)

## 図 書

区分		和 書	洋 書	計	構成比
分類(NDC)		冊	冊	冊	%
一 般 書	0 総 記	76,068	10,999	87,067	5.9%
	1 哲 学	60,435	7,182	67,617	4.6%
	2 歴 史	119,150	11,580	130,730	8.9%
	3 社会科学	408,354	47,457	455,811	31.1%
	4 自然科学	94,068	22,703	116,771	8.0%
	5 工 学	125,317	17,860	143,177	9.8%
	6 産 業	74,967	6,742	81,709	5.6%
	7 芸 術	97,282	5,583	102,865	7.0%
	8 語 学	23,103	4,137	27,240	1.9%
	9 文 学	233,650	17,652	251,302	17.2%
	分類小計	1,312,394	151,895	1,464,289	100%
	雑誌その他	94,751	38,901	133,652	
	一般書小計	1,407,145	190,796	1,597,941	
児 童 書	よ み も の	74,266	2,297	76,563	59.1%
	絵 本	41,900	10,073	51,973	40.1%
	紙 芝 居	1,070	0	1,070	0.8%
	小 計	117,236	12,370	129,606	100%
図書・雑誌・その他計		1,524,381	203,166	1,727,547	
未 遡 及		約 700			
合 計		1,728,247			

## 音響・映像資料等

映 像	ビデオテープ	13,916
	ビデオディスク	1,200
	DVD	2,115
音 響	カセットテープ	975
	LPレコード	581
	C D	12,525
	M D	38
	電子媒体	フロッピーディスク
	CD-ROM	2,573
	DVD-ROM	43
マイクロ形態	マイクロフィルム	9,205
	マイクロフィッシュ	53
合 計		43,320

※ 蔵書の目録データ遡及入力は平成3年度より作業開始 未遡及は和装書等約700冊

※ 平成19年度中にビジネス関連図書210冊を中之島図書館へ、人文関係図書51冊を中之島図書館から移管

## 主要貴重資料

著 者	“ 原 書 名 ”			
	「 翻 訳 書 名 」	[ 版 ]	出版年	(請求記号)
Galilei, Galileo ガリレオ・ガリレイ	“Systema cosmicum” 「天文対話」(ラテン語版)		1641	(S015-48)
Hobbes, Thomas トーマス・ホッブス	“Elementa philosophica de cive” 「市民哲学要綱」	[ 2版 ]	1646	(133-H2-3)
Petty, William ウィリアム・ペティ	“Another essay in political arithmetik, concerning the growth of the city of London” 「政治計数余論」	[ 初版 ]	1683	(312.3-P5-2)
Defoe, Daniel ダニエル・デフォー	“A plan of the English commerce” 「英国商業論」	[ 初版 ]	1728	(672-D2-1)
Diderot, Denis/D' Alembert ディドロ/ダランベール	“Encyclopedie” 「フランス百科全書」	[ 初版 ]	1751-1780	(035-D1-1)
Hutcheson, Francis フランシス・ハチソン	“A system of moral philosophy” 「道徳哲学体系」	[ 初版 ]	1755	(331.1-H9-1)
Rousseau, Jean Jacques ジャン ジャック・ルソー	“Du contrat social, ou principes du droit politique” 「民約論」	[ 初版 ]	1762	(311-R4-2)
Smith, Adam アダム・スミス	“An inquiry into the nature and causes of the wealth of nations” 「国富論」	[ 初版 ]	1776	(331-S1-1)
Kant, Immanuel イマヌエル・カント	“Kritik der reinen Vernunft” 「純粋理性批判」	[ 初版 ]	1781	(134-K4-25)
Malthus, Thomas Robert トーマス ロバート・マルサス	“An essay on the principle of population” 「人口論」	[ 初版～7版 ]	1798～1872	(334.1-M1-1)



## 各種文庫 (個人や団体から寄贈され、コレクションとして活用する意義のある資料群)



住友文庫	1923(大正12)年、住友家15代当主住友吉左衛門氏により寄贈された自然科学、医学、工学に関する洋書。16世紀から19世紀中期の貴重書488冊をはじめとし、科学史、技術史の資料としてきわめて珍しいものを含んでいる。図書9,663冊、学位論文その他パンフレット類約43,000点(合本1,700冊)、雑誌288種10,200冊。
目録	「大阪府立図書館 住友文庫古書分類目録」 「大阪府立図書館 住友文庫分類目録 上、下」
大原文庫	1919(大正8)年大原孫三郎氏の寄付により創設された大原社会問題研究所が1920～30年代に収集した内外図書。1937(昭和12)年同研究所が東京へ移転する際、蔵書の一部(約7万冊)が大阪府に譲渡され、1945(昭和20)年に大阪府立図書館に移管された。政治、経済、労働、福祉、教育など社会科学関係図書を中心に哲学、歴史、文学等の図書も含む。和漢書約12,000冊、洋書約26,300冊、内貴重書537点(878冊)。
目録	「大阪府立図書館天王寺分館蔵 大原文庫和漢書分類目録」 「大阪府立図書館天王寺分館蔵 大原文庫洋書分類目録 1～4」 「大阪府立図書館天王寺分館 古書分類目録 1、2」
市河文庫	1961～63(昭和36～38)年に東京大学名誉教授市河三喜博士から譲渡された言語学、英語学に関する図書。洋書1,008冊、和書23冊。内貴重書17点(26冊)
目録	「大阪府立図書館蔵 市河・齋藤文庫目録」
齋藤文庫	1962(昭和37)年、英文学者齋藤勇博士から譲渡された英語・英文学関係図書。洋書284冊、和書4冊。内貴重書1点(109冊)。
目録	「大阪府立図書館蔵 市河・齋藤文庫目録」
松下文庫	1962～66(昭和37～41)年に、松下幸之助氏からの寄付金にて収集した電気工学関連図書。和書約2,120点、洋書約1,020点。
目録	「大阪府立図書館蔵 松下文庫分類目録」
塚本文庫	2002～6(平成14～18)年、元大阪外国語大学教授塚本勲氏寄贈の韓国、朝鮮関係資料。言語、言語学を中心に歴史、風俗、文学等多岐にわたる。朝鮮語図書3,942冊、日本語図書1,057冊、その他欧米諸国語等271冊、朝鮮語雑誌175種3,604冊、日本語雑誌231種1,589冊他 計10,680冊。
目録	「大阪府立中央図書館蔵 塚本文庫目録 全5巻」

## 《蔵書目録》

蔵書内容	種別	館内設置利用者用 検索端末	Web-OPAC	印刷目録	備考	
日本語	図書	○	○	コンピュータ 打出しリスト (書名、著者名等)	館内設置利用者用検索端末はアルファベット翻字形でのみ検索可 アラビア語等、一部データ未作成	
	雑誌/音響・映像資料	○	○			
外国語	図書	アルファベット系	○			○
		ハングル・中国語	×			○
		ロシア・ギリシア語	○			○
		その他	×	△	カード目録	
	雑誌/音響・映像資料	○	○	上記リスト		
各種文庫		○	○	冊子目録		

※ Web-OPACは、インターネットを利用し、ホームページから利用

# 《平成 19 年度利用統計》

		4月	5月	6月	7月	8月	9月	10月	11月	12月	1月	2月	3月	合計	1日平均	
開館日数		24	25	17	24	26	24	24	24	23	21	23	24	279		
入館者数		49,977	54,920	40,913	60,388	68,601	56,314	52,913	52,444	46,719	46,492	51,265	52,534	633,480	2,271	
(1日平均)		(2,082)	(2,197)	(2,407)	(2,516)	(2,639)	(2,346)	(2,205)	(2,185)	(2,031)	(2,214)	(2,229)	(2,189)			
個人貸出の状況	新規登録者数	一般	788	963	752	1,124	1,132	941	820	804	715	765	763	768	10,335	37
		児童※1	155	189	287	402	437	195	136	129	108	112	149	194	2,493	9
		合計	943	1,152	1,039	1,526	1,569	1,136	956	933	823	877	912	962	12,828	46
	更新登録者数	578	666	496	711	765	657	524	561	451	497	520	547	6,973	25	
	貸出人数(計)	18,598	19,617	15,126	21,073	21,660	19,625	18,656	18,654	17,490	17,527	17,925	19,353	225,304	808	
	貸出冊数	一般	65,539	69,796	53,514	70,577	69,486	67,247	64,368	64,593	62,601	62,579	63,479	66,446	780,225	2,797
		児童※1	11,821	10,985	9,836	16,026	18,104	13,771	11,824	11,867	11,564	10,986	11,533	14,277	152,594	547
		合計	77,360	80,781	63,350	86,603	87,590	81,018	76,192	76,460	74,165	73,565	75,012	80,723	932,819	3,343
	書庫出納冊数	11,716	12,064	10,149	14,048	13,715	12,622	13,549	13,200	12,565	12,729	11,832	11,837	150,026	538	
団体貸出冊数※2	5,033	5,960	4,920	5,800	5,957	5,290	6,177	5,684	4,775	5,751	5,165	5,290	65,802	236		

※1 児童とは小学生以下 ※2 団体貸出とは、府城公共図書館への協力貸出、府城市町村読書会への支援の貸出、府外図書館等への貸出の合計(詳細 11 ページ)

## 有効登録者の内訳 (平成 20 年 3 月 31 日現在)

年齢別	6歳以下	7～9歳	10～12歳	13～15歳	16～18歳	19～22歳	23～29歳	30～39歳	40～49歳	50～59歳	60～69歳	70歳以上	合計
登録者数	3,561	5,800	7,724	1,701	1,900	8,460	17,487	19,913	13,582	10,691	7,136	3,293	101,248
(%)	(3.5)	(5.7)	(7.6)	(1.7)	(1.9)	(8.4)	(17.3)	(19.7)	(13.4)	(10.6)	(7.0)	(3.3)	(100.0)

地域	大阪市	豊能	三島	北河内	中河内	東大阪市	南河内	泉北	泉南	京都府	兵庫県	奈良県	和歌山県	滋賀県	その他	合計
登録者数	22,841	2,873	4,047	10,588	4,425	38,010	2,570	2,804	897	1,702	4,951	4,294	277	264	705	101,248
(%)	(22.6)	(2.8)	(4.0)	(10.5)	(4.4)	(37.5)	(2.5)	(2.8)	(0.9)	(1.7)	(4.9)	(4.2)	(0.3)	(0.3)	(0.7)	(100.0)

## ホームページアクセス状況

	4月	5月	6月	7月	8月	9月	10月	11月	12月	1月	2月	3月	合計	1日平均
トップページ(件数)	4,182	4,566	4,243	4,331	4,153	3,929	4,114	3,738	3,694	4,225	4,591	3,891	49,657	136
全ページ(件数)	306,260	317,974	365,063	371,415	333,209	265,828	302,847	285,256	272,403	327,098	337,409	315,172	3,799,934	10,382
Web-OPAC検索(回数)	259,610	279,835	267,573	286,543	311,260	270,146	302,601	308,408	279,891	300,009	294,898	289,985	3,450,759	9,428
携帯OPAC検索(回数)	4,221	4,335	5,084	5,163	4,854	5,162	4,915	6,010	6,251	7,557	7,581	8,016	69,149	189
横断検索(回数)	33,580	37,076	37,532	37,169	35,880	34,499	39,313	37,723	35,186	36,973	36,617	36,097	437,645	1,196
複写申込(件数)	51	77	98	78	82	107	62	115	107	91	90	87	1,045	3

※ 中之島図書館と共通のデータ 2月11日は電源工事のためホームページの利用不可の時間あり。その他、夜間の利用不可時間あり。

		4月	5月	6月	7月	8月	9月	10月	11月	12月	1月	2月	3月	合計	1日平均
レファレンス	口頭による相談件数	13,226	13,817	10,092	13,339	14,462	12,854	12,493	12,757	12,076	11,204	12,210	13,219	151,749	544
	電話による相談件数	3,388	3,589	2,409	3,452	3,505	3,183	3,117	3,314	3,092	2,910	3,177	3,424	38,560	138

	文書による相談件数	62	55	60	44	56	55	72	77	73	62	54	51	721	3
	合計	16,676	17,461	12,561	16,835	18,023	16,092	15,682	16,148	15,241	14,176	15,441	16,694	191,030	685
予約件数	窓口	3,364	3,314	2,891	3,512	3,417	3,083	3,498	3,445	2,938	3,093	3,179	3,482	39,216	141
	館内設置利用者用検索端末	656	627	493	579	567	607	632	532	592	515	501	601	6,902	25
	インターネット(PC)(※1)	6,638	6,426	6,531	7,502	7,314	7,716	8,393	8,451	8,013	8,386	8,323	8,975	92,668	253
	インターネット(携帯)(※1)	273	179	226	288	303	304	288	357	382	489	402	452	3,943	11
	合計	10,931	10,546	10,141	11,881	11,601	11,710	12,811	12,785	11,925	12,483	12,405	13,510	142,729	(※2)
複写	枚数	30,989	32,411	26,186	34,045	35,778	34,837	33,229	34,911	30,726	30,206	36,490	31,170	390,978	1,401
データベース利用	利用者数	95	78	52	101	85	60	60	72	81	73	51	89	897	3
	CD-ROM利用枚数	335	394	388	537	687	600	671	689	686	1,188	342	806	7,323	26
インターネット端末	利用者数	2,036	2,329	1,362	1,952	2,312	1,881	1,812	1,833	1,619	1,750	1,642	1,819	22,347	80
	時間数	1,846	1,985	1,265	1,733	1,999	1,801	1,778	1,826	1,658	1,628	1,728	1,825	21,072	76
オーディオ ビジュアル室	館内視聴														
	音響資料	102	109	76	106	136	114	91	58	62	66	89	97	1,106	4
	映像資料	801	901	595	886	913	777	739	730	702	672	779	769	9,264	33

※1 インターネットからの予約件数は中之島図書館と共通 ※2 窓口・館内設置利用者用検索端末の1日平均は開館日数、インターネットの1日平均は366日で算出のため合計は算出せず

音響・映像資料の貸出点数(年計)(※)	LP・SP・EPレコード	カセットテープ	C D	音響資料(その他)	ビデオテープ	DVD	CD-ROM	合計
	32	851	112,479	19	90,177	27,301	44	230,137

※ 貸出点数は上記「個人貸出の状況」に含まれ、中之島図書館と共通のデータ。

政策立案支援サービス (件数)	申込	レファレンス	貸出	複写	新規登録グループ数
	294	63	115	116	21

		4月	5月	6月	7月	8月	9月	10月	11月	12月	1月	2月	3月	合計
ホール	講演等	1	1	3	1	0	1	1	1	1	1	1	10	22
	音楽会・演劇等	7	5	4	7	3	9	4	10	9	5	13	3	79
	その他	0	0	1	0	0	0	0	0	1	0	0	0	2
	合計(回数)	8	6	8	8	3	10	5	11	11	6	14	13	103
	合計(人数)	1,740	1,330	1,455	2,441	1,042	2,042	1,130	1,576	2,480	1,639	3,135	3,226	23,236
会議室	講座・研修等	29	15	15	28	31	26	34	8	31	24	25	31	297
	勉強会等	1	7	5	6	2	3	3	28	2	2	2	4	65
	その他	3	3	4	0	3	3	3	5	1	1	10	6	42
	合計(回数)	33	25	24	34	36	32	40	41	34	27	37	41	404
	合計(人数)	730	618	540	745	856	672	839	861	706	595	1,010	1,083	9,255
ホール・会議室総利用人数		2,470	1,948	1,995	3,186	1,898	2,714	1,969	2,437	3,186	2,234	4,145	4,309	32,491

# 《協力業務》 平成19年度

—府域市町村図書館及び図書館未設置市町村への支援と図書館間の相互協力—

## ●府域市町村図書館及び図書館未設置市町村への支援

- ①協力貸出 (市町村図書館等の窓口を通した府立図書館所蔵資料の提供)
- ②協力車の運行 (毎週1回申し込みのあった資料・文書等を配送)
- ③全国・府域図書館活動に関する情報の収集と提供
- ④市町村図書館等への調査援助 (他館所蔵調査・レファレンス)
- ⑤市町村読書会等への支援 (府域の読書会を支援するために、市町村の図書館に資料を貸出)

## ●図書館間の相互協力

県域・館種「公共・大学・専門機関等」を越えて、図書館が協力しあって利用者に資料を提供すること

- ①全国の図書館等との資料の貸出・借受
- ②全国の図書館等との調査協力

## ●大阪府立中之島図書館との物流

シャトル便(毎日運行)による中央図書館・中之島図書館間の資料の配送

## 平成19年度 協力業務統計

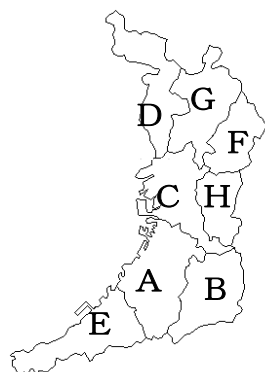
		4月	5月	6月	7月	8月	9月	10月	11月	12月	1月	2月	3月	合計	月平均	
協力貸出 (冊数)		4,779	5,664	4,674	5,545	5,675	4,966	5,876	5,389	4,554	5,477	4,946	5,046	62,591	5,216	
市町村読書会への支援	貸出 (冊数)	107	132	85	96	124	170	112	112	75	146	91	92	1,342	112	
シャトル便による搬送	中央→中之島(冊数)	6,291	5,683	6,152	7,067	7,306	6,715	7,482	7,807	6,894	7,323	7,680	7,819	84,219	7,018	
	中之島→中央(冊数)	7,872	8,138	8,207	9,218	9,967	9,367	9,359	9,563	8,926	9,439	9,772	9,762	109,590	9,133	
府域公共図書館以外への貸出 (冊数)		147	164	161	159	158	154	189	183	146	128	128	152	1,869	156	
レファレンス	府域公共図書館	WEB(件数)	15	14	11	18	8	13	16	14	10	11	12	4	146	12
		FAX(件数)	6	3	5	4	2	3	7	2	4	4	1	2	43	4
	府域公共図書館以外	FAX(件数)	4	0	4	3	3	1	3	3	3	5	2	7	38	3
他館からの資料借受 (冊数)		122	66	119	118	175	119	113	163	95	135	148	125	1,498	125	

## ●大阪府域公共図書館との協力貸出業務担当者連絡会の開催

- 第1回 5月25日(金) 於：大阪府立中央図書館 38市町村・45館・47人参加
- 第2回 2月8日(金) 於：大阪府立中央図書館 37市町村・42館・47人参加

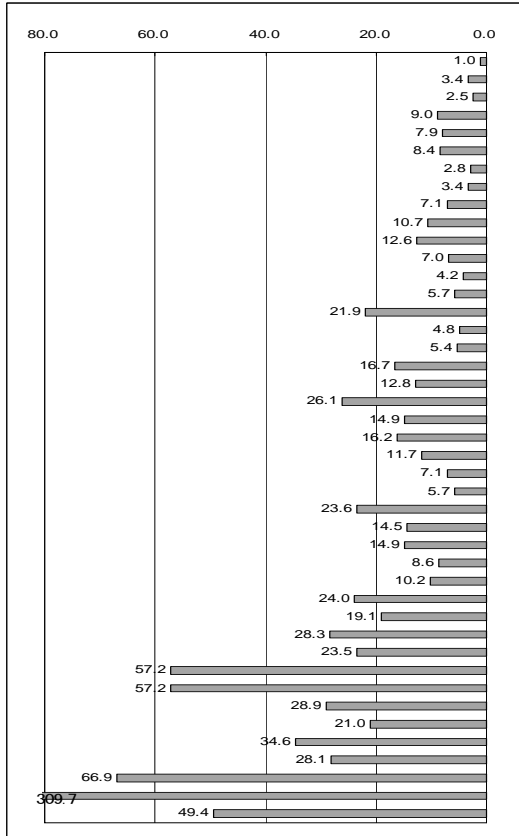
## ●大阪府内図書館メーリングリストの運営

巡回コース 大阪府域を8コースに分け、毎週1回大阪府立大学と各市町村の中心館を巡回 (平成20年4月1日現在)

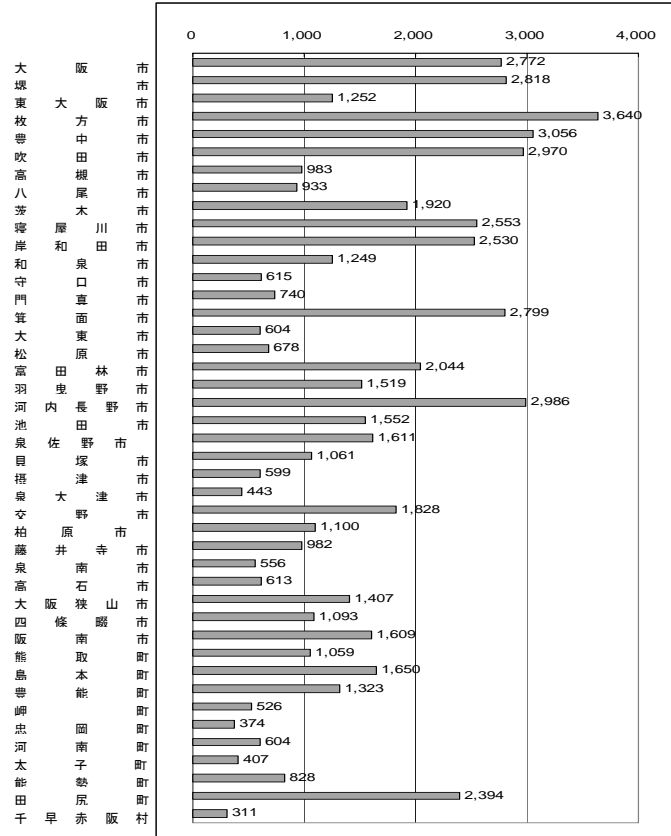


コース	巡回曜日	巡回市町村名
A	水曜日	大阪府立大学 → 堺市 → 高石市 → 泉大津市 → 忠岡町 → 岸和田市 → 和泉市
B		大阪狭山市 → 富田林市 → 河内長野市 → 千早赤阪村 → 河南町 → 太子町
C		大阪市 → 松原市 → 羽曳野市
D	木曜日	豊中市 → 箕面市 → 池田市 → 豊能町 → 能勢町
E		貝塚市 → 熊取町 → 泉佐野市 → 田尻町 → 泉南市 → 阪南市 → 岬町
F	金曜日	大東市 → 門真市 → 寝屋川市 → 枚方市 → 交野市 → 四條畷市
G		守口市 → 摂津市 → 吹田市 → 茨木市 → 高槻市 → 島本町
H	木曜日	八尾市 → 藤井寺市 → 柏原市 → 東大阪市

人口1,000人あたり協力貸出冊数



協力貸出冊数

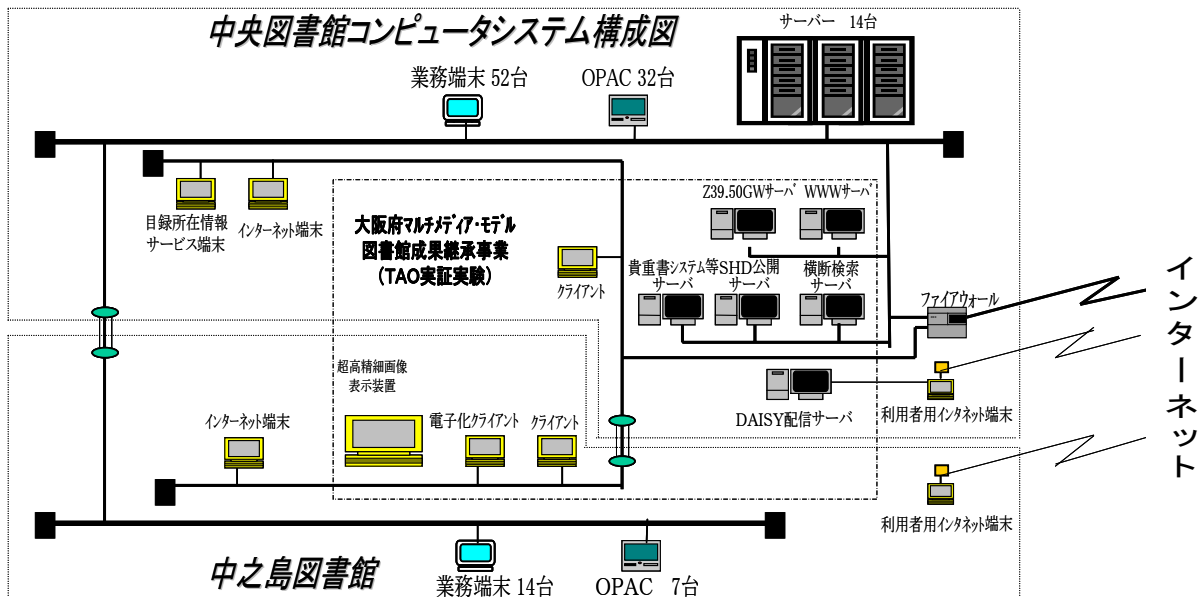


(人口順)

《展示会等への出展・貸出》

展示会名	出展期間	場所	出展資料名
「子ども読書の日記念 『絵本雑誌でみる子ども読書のあゆみ』展	4月7日～4月29日	湖西市立甲西図書館	「キンダーブック【復刻版】」 計42冊
多文化の絵本展	12月8日～12月13日	堺市役所ロビー 堺市立中央図書館	「우리 순이 어디 가니」他 計169冊

《大阪府立図書館コンピューターシステムハードウェア構成図》



# 《子どもへのサービス》 平成19年度

- 子どもや児童文学研究者等への資料の貸出
- 読書相談・参考調査
- おはなし会・各種行事の開催
- 「視覚障害児のためのわんぱく文庫」への支援・協力



## ●おはなし会

名 称	実 施 日	内 容	参加者数(人)
おはなし会(ゆりかご) (ひよこ・こぐま・うさぎ組)	第1・3木曜日	幼児(3歳未満)向けおはなし会 わらべうた・手遊び・絵本読み聞かせ等	1,322
おはなし会(ぶらんこ)	第1・3木曜日	就学前児(3～5歳)を対象とした 絵本の読み聞かせ中心のおはなし会	485
おはなし会(たんぼぼ)	第1・3金曜日	自由参加の幼児向けおはなし会	1,054
おはなし会	毎土曜日	おはなし・絵本読み聞かせ・パネルシアター等	933
絵本と紙芝居の会	毎日曜日	絵本の読み聞かせと紙芝居の上演等	1,139
おはなし会と工作教室 ピノキオの会	偶数月第3日曜日	おはなし・簡単な工作教室等	173
			計 5,106

## ●おたのしみ会

日 程	事 業 名	内 容	参加者数(人)	
4月22日	こども読書の日	絵本がいっぱい	38	
		科学教室「ころりん」	46	
8月4日	なつやすみおたのしみかい	親と子の点字教室(はじめての人コース) (対面朗読室と共催)	17	
8月5日		こわいはなし大会	75	
8月11日		親と子の点字教室(やったことのある人コース) (対面朗読室と共催)	13	
8月12日		エプロンからこぼれるむかしばなし	29	
8月18日		ほねホネ工作 ～きみの骨はいきている～	30	
8月18日		折り紙教室 クワガタムシを折ろう	31	
8月19日		ピノキオの工作教室 ぱっくんカバくん&ワニくんをつくらう!	19	
8月19日		人形劇(コマルテ)	100	
8月25日		街頭紙芝居	60	
8月26日		日本語っておもしろい ～一字ちがいで大ちがいで～	9	
12月23日		ふゆやすみおたのしみ会	にんぎょうげき・マジックショー・みんなであうたおう	104
3月29日		はるやすみおたのしみ会	盲導犬と一緒に図書館探検 (対面朗読室と共催)	51
			計 622	

## ●見学・調べ学習など

保 育 所		幼 稚 園		小 学 校		合 計	
6件	186人	1件	59人	13件	1,120人	20件	1,365人

## ●視覚障害児のためのわんぱく文庫貸出数

	4月	5月	6月	7月	8月	9月	10月	11月	12月	1月	2月	3月	合計
点訳図書	4	2	1	6	3	5	5	0	3	0	5	0	34
点訳絵本	8	13	4	0	0	6	0	0	7	0	3	3	44
録音図書	2	4	4	6	0	5	3	4	9	3	10	1	51

わんぱく文庫：こども資料室内に設置している絵本・児童文学の点字資料

# 《障がいのある人へのサービス》 平成19年度



- 視覚障がい者への対面朗読の実施
- パソコンによる図書館資料の利用提供及び利用指導
- 郵送貸出(来館困難な障がい者に対する所蔵資料の貸出)
- 聴覚・言語障がい者へのFAXレファレンスの実施
- 点字版・録音版墨字図書新着案内の製作・配布
- 国立国会図書館学術文献録音サービス窓口
- 録音図書ネットワーク配信の実施

## ●対面朗読サービス

	4月	5月	6月	7月	8月	9月	10月	11月	12月	1月	2月	3月	合計
延べ利用者数	105	117	94	102	110	94	89	71	64	62	79	68	1055
朗読実施時間数	341	373	325	378	393	322	325	232	200	194	261	233	3577
朗読実施回数	171	187	163	189	197	161	163	116	100	97	131	117	1792

## ●身体障がい者向け郵送貸出

	4月	5月	6月	7月	8月	9月	10月	11月	12月	1月	2月	3月	合計
郵送貸出件数	9	10	12	19	17	17	19	17	16	18	14	18	186
郵送貸出冊数	33	28	30	35	43	41	52	50	61	67	57	62	559

## ●利用者支援パソコンの利用

	4月	5月	6月	7月	8月	9月	10月	11月	12月	1月	2月	3月	合計
指導時間数	22	28	15	10	10	12	17	6	21	11	24	38	214
利用時間数	2	2	0	0	0	0	7	0	0	0	0	0	11
合計時間数	24	30	15	10	10	12	24	6	21	11	24	38	225
延べ利用者数	12	15	7	5	5	6	13	3	11	6	12	19	114

## ●録音図書等の貸出

	4月	5月	6月	7月	8月	9月	10月	11月	12月	1月	2月	3月	合計
個人貸出	タイトル数	41	59	55	75	83	84	72	83	41	39	34	693
	巻数	41	62	55	81	89	85	102	94	52	42	64	865
借受貸出	タイトル数	145	110	84	111	121	129	115	128	111	108	162	1,439
	巻数	454	526	273	419	470	539	417	350	374	355	492	5,075
協力貸出※	タイトル数	35	30	28	36	26	39	42	28	20	23	89	458
	巻数	92	79	54	51	28	84	77	51	104	44	106	842

※機関・団体等への貸出

## ●各種研修・講習会

日 程	内 容	参加者数 (人)
7月12日	デジタイズ図書制作研修会(実践編) (朗読協力者対象)	12
7月19日・20日	インターネットを活用した読みの調査研修会(朗読協力者対象)	22
10月5日～27日	視覚障がい者向けIT講習会(中級講座2コース・各全4回・20時間)	12
11月8日・12月13日	音訳研修会(当館職員・朗読協力者対象)	37
1月17日～2月7日	盲ろう者向けインターネット講習会(全4回・20時間)	4
2月14日	DR-1(デジタル録音機)研修会(府内公共図書館職員・朗読協力者対象)	40

# 《生涯学習事業》

平成19年度

○府民への学習機会の提供 ○学習成果発表の場の提供 ○生涯学習指導者養成をめざした事業の実施

## ●主催事業

事業名	実施日	内 容	参加者数(人)
府民講座ステージ 1	6月30日	講演「アジアに通じる、日本・大阪の史脈」 上田正昭氏(当館名誉館長)	248
	7月14日	講演「アジアの中の、日本のこころ・大阪のこころ」 山折哲雄氏(宗教学者・前国際日本文化センター所長)	155
	7月21日	対談「二十一世紀の日本・大阪のこころとかたち」 上田正昭氏・山折哲雄氏	170
親子でパソコン+ものづくり教室	7月28日～ 8月5日	パソコンの基本を学ぶと同時に、パソコンを使った「ものづくり」を体験することにより、「ものづくり」に対する興味や関心を高めるとともに親子に共通の話題を提供する	89
ダンボール面展台製作教室	8月7日	当館職員が指導し、ダンボールを素材に面展台を製作	29
未来展開連事業	8月24日	「木製ヘリコプター製作教室」 大阪府立布施工科高等学校の先生方	28
		「電子こまづくり教室」 大阪府立城東工科高等学校の先生方	16
		「電子オルゴールづくり教室」 大阪府立西野田工科高等学校の先生方	15
	9月2日	府立高専出前授業「ロボットとその足まわり」 金田忠裕氏(大阪府立工業高等専門学校准教授)	52
		「ロボット工作教室」 金田忠裕氏・大阪府立工業高等専門学校の学生たち	52
地域活動交流会	10月14日	地域でおこなわれているさまざまな活動者が互いに交流し、ネットワークをつくる契機となるよう、互いに交流する機会を設ける	40
生涯学習成果出展者交流会	11月25日	生涯学習成果作品展示会の出展者による活動内容紹介、体験教室、及び交流会	30
サイエンスカフェ	1月20日	テーマ「科学・技術と私たちの未来」ゲスト：本田孔土氏(大阪赤十字病院院長)・土井美和子氏(株東芝 研究開発センター技監)	21
若者ダンスカーニバル	2月17日	若者の創作活動の発表の場と機会を提供し、併せて、若者に図書館の有用性や魅力を紹介する	のべ約700
府民講座ステージ 2	3月1日	講演「司馬遼太郎と大阪」 上村洋行氏(司馬遼太郎記念館館長)	322
	3月16日	「名曲とっておきコンサート」 ヴァイオリン：稲庭達氏 ピアノ：小室弥須彦氏 ボーカル：藤江由美氏	282
指導者養成講座	3月8・9日	「グループ活動の問題解決」を題材に、子どもを育てる地域活動者が元気に、いきいきとした活動をおこなえるようなスキルの上達・獲得をめざした、ワークショップ形式の研修 竹森知代子氏(くらし創造工房主宰)	のべ34
			計 2,283

## ●共催事業

事業名	共催団体名	実施日	事業内容(テーマ)	入場者数(人)
ふれあいコンサート	わんぱく文庫	5月26日	魅惑のテノールと美しい音色の中国笛 楊 雪元氏	220
打ち水大作戦 IN 荒本	大阪府地球環境課・大阪府八尾土木事務所・東大阪市	8月18日	みんなで打ち水をして、地球環境のことを考える契機とする	のべ250
未来展開連 宇宙教室	宇宙航空研究開発機構	8月24日	ものづくりから宇宙開発へ	40
地域防災啓発フェア	大阪府危機管理室・大阪府八尾土木事務所・東大阪市	9月4日 ～12日	地震体験語り部による講演会、非常食炊出し試食、防災用品展示、防災体験、災害ボランティア受付他	約300
博物館ボランティア 土器パズル教室	大阪府立弥生文化博物館	9月30日	弥生式土器のレプリカを利用した立体パズルと弥生式土器の観察	65
大阪府立工業高等専門学校公開講座	大阪府立工業高等専門学校	10月21日	講演「自然界における左と右」 北野健一氏(大阪府立工業高等専門学校准教授) 講演「ジラフがキリンと呼ばれた理由」 湯城吉信氏(大阪府立工業高等専門学校准教授)	40
クリスマス会	わんぱく文庫	12月9日	クリスマス会	55
裁判員制度ミニフォーラム	大阪地方裁判所	2月9日	裁判員制度の解説・質疑応答・広報映画の上映・図書館の使い方	30
			計 1,000	



## ●特別開館DAY

事業名(実施日)	内 容	参加者数(人)	
特別開館DAY (5月3日)	ネイチャー・アート工作教室	いこまネイチャークラフトクラブ	62
	とろちゅー(トロンボーンとチューバのアンサンブル)	大阪センチュリー交響楽団	324
	蔵書点検体験		34
	おたのしみかい		85
図書館へ行こう DAY (応援します、あなたの健康づくり) (11月3日)	健康づくり支援	東大阪市保健所との共催	76
	・測定コーナー		
	・食の選択力アップセミナー		
	・メタボリックシンドローム克服力セミナー		
	・運動習慣力アップセミナー		20
	講演と落語「笑いで、健康！」	大平哲也医師・桂三金氏	188
	書庫探検ツアー		15
	手話deダンス		33
情報検索ガイドコーナー		16	
		計 907	

## ●展示事業

期 間	タ イ ト ル	入場者数(人)
4月24日(火)～5月13日(日)	【資料展示】 ようこそ、音楽の森へ 特別開館DAY関連展示	34,036
5月22日(火)～5月27日(日)	老人大学東部講座同窓会 作品展示会 (大阪府老人大学東部講座同窓会との共催)	12,966
6月19日(火)～7月1日(日)	古写真とちりめん本の展示 (放送大学との共催)	27,941
6月26日(火)～7月22日(日)	アジアの中の、日本・大阪のかたち 関連【資料展示】・参加者感想文展示 府民講座ステージ1 関連展示	52,347
7月24日(火)～8月5日(日)	安全・安心に関する資料展示	31,281
8月7日(火)～8月12日(日)	平和資料展 (東大阪市人権文化部との共催)	13,910
8月14日(火)～8月19日(日)	第49回大阪府統計グラフコンクール入賞作品展示 (大阪府統計課主催、中央図書館協力)	18,041
8月21日(火)～9月2日(日)	未来展「見つけよう、ものづくりの魅力！」	30,145
9月4日(火)～9月12日(水)	地域防災啓発フェア 関連【資料展示】 (大阪府危機管理室・八尾土木事務所、東大阪市との共催)	18,188
9月14日(金)～9月30日(日)	「卑弥呼の時代を描こう」展 関連【資料展示】	32,205
10月2日(火)～10月21日(日)	アジア主要国サミット 関連【資料展示】	37,086
10月10日(水)～10月21日(日)	地域活動展示会	23,647
10月23日(火)～11月7日(水)	「笑いと健康」展 図書館へ行こうDAY関連展示	28,820
11月9日(金)～11月25日(日)	生涯学習成果作品展示会 関連【資料展示】	31,647
12月1日(土)～12月9日(日)	大阪府立大学学術情報センター所蔵「近代文豪の直筆」展	18,834
12月14日(金)～12月28日(金)	人権展「大切にしよう！私の人権、みんなの人権。」	24,391
1月5日(土)～1月20日(日)	【資料展示】「科学・技術と私たちの未来」展	28,497
1月22日(火)～2月13日(水)	裁判員制度に関する資料展示 裁判員セミナー関連展示 (大阪地方裁判所との共催)	39,775
2月3日(日)～2月17日(日)	高校生が作ったPOP広告 ～私たちのおすすめ本展示～	25,105
2月15日(金)～3月2日(日)	【資料展示】新聞 ～図書館でさがす“その時”～	35,400
2月19日(火)～3月2日(日)	「司馬遼太郎と大阪」 関連【資料展示】 府民講座ステージ2 関連展示	27,576
3月4日(火)～3月12日(水)	大阪府現代美術コレクション 花博写真美術館 現代日本写真 作家展 (大阪府現代美術センターとの共催)	16,833
3月4日(火)～3月16日(日)	「名曲とっておきコンサート」 関連【資料展示】	23,626
3月14日(金)～3月23日(日)	【資料展示】山・岳・嶽(やま・ヤマ・やま) ～新収蔵・日本山岳会関西支部寄贈資料展～	17,192
3月25日(火)～3月30日(日)	大阪府統計グラフコンクールパネル展示 (大阪府統計課主催、中央図書館協力)	12,594
		計 662,083

●各室ミニ資料展示

期 間	タ イ ト ル	展 示 場 所
4月1日(日)～5月9日(水)	若い人におすすめする本	小説読物室
4月13日(金)～4月29日(日)	歳時記 一季のある暮らし	人文系資料室
5月11日(金)～6月3日(日)	日本のミステリーを読んでみませんか その1ーシリーズ化された様々な職業の素人探偵たちー	小説読物室
6月15日(金)～7月11日(水)	食について考える ～食育を中心に～	社会・自然系資料室
6月15日(金)～7月11日(水)	①新書でめぐる ～日本紀行・世界紀行 ②旅のエッセイ ～憧れの地を旅する・憧れの地で暮らす～	小説読物室
7月13日(金)～8月8日(水)	こわい話	小説読物室
8月10日(金)～8月26日(日)	怪	社会・自然系資料室
8月10日(金)～9月12日(水)	時代小説 <男流編>	小説読物室
9月14日(金)～10月10日(水)	「道」再発見	人文系資料室
9月14日(金)～10月10日(水)	日本人作家による中国歴史小説 ー三国志を中心にー	小説読物室
10月12日(金)～11月7日(水)	食欲の秋「小説を味わおう」「随筆を味わおう」	小説読物室
11月9日(金)～12月12日(水)	話題の本 (昭和40年代)	小説読物室
12月1日(土)～12月28日(金)	<追悼>2007年に亡くなられた方々が遺された小説・随筆・ルポルタージュ	小説読物室
12月14日(金)～1月13日(日)	女子の本懐 ～近世・近代の女たち～	人文系資料室
1月11日(金)～2月13日(水)	小説の舞台には、惹かれるものがあります。ー今回は、関西が舞台です。ー	小説読物室
2月15日(金)～3月12日(水)	日本のミステリーを読んでみませんか その2ー名探偵を生んだ作家の世界ー	小説読物室
3月14日(金)～4月9日(水)	ライトノベル	小説読物室
3月14日(金)～4月9日(水)	動物ってすごい!	社会・自然系資料室

こども資料室では、毎月季節にあわせたミニ展示やしかけ絵本の展示をしています。また各種リストに基づいたミニ展示もしています。

●共同事業：子どもゆめ基金事業(大阪子ども読書活動支援事業実行委員会：平成19年度)

事 業 名	実 施 日	事 業 内 容	参加者数(人)
子どもの読書フェスティバル 『気づこう、触れよう、絵本の魅力!』	4月21・22日 ※第24回大阪府青少年読書感想画コンクール 優良作品展示(4月7日～4月22日)	◇フルーツ演奏を楽しもう ◇絵本の広場で遊ぼう ◇絵本と工作 ◇絵本がいっぱい ◇科学教室「ころりん」	83 120 32 37 46
おはなしボランティア養成講座 (入門編・出前)	9月27日～11月15日(大阪狭山市立南第一小学校) 11月12日～11月26日(和泉市ネット・マザーズ)	おはなしボランティア活動歴1年未満のグループを対象に、全3回の入門的講座を実施	のべ69
おはなしボランティア養成講座 (ステップアップ編・出前)	10月1日～11月12日(やわらぎ幼稚園) 11月1日～11月29日(東大阪市イーコラム) 12月5日～1月16日(吹田市立千里山・佐井寺図書館)	おはなしボランティア活動歴1年以上のグループを対象に、全5回のステップアップ講座を実施	のべ225
おはなしボランティア養成講座 (マスター編)	3月5日～3月27日	おはなしボランティア活動歴5年以上の人を対象に、「養成講座(入門編)」を企画・実施できる人材育成を目標とした全5回講座を実施	のべ185
中高生おはなしボランティア 養成出前講座	12月10日～12月18日(大阪府立芦間高等学校) (実習先 守口市立外島幼稚園)	読み聞かせのボランティア活動をとおして、読書の素晴らしさと楽しさを認識してもらうことをめざして、グループを対象に全5回を実施	のべ73
おいでよ おはなしの森へ ～すべての子どもたちのために～	2月21日(大阪府立盲学校) 3月27日(大阪府立交野養護学校)	障がいのある子どもと、障がいのない子どもに、「ともに生きる」ことのすばらしさに気づいてもらうことをめざして実施	のべ196

# 《研修》 平成19年度

## ●図書館職員対象

◇大阪府図書館司書セミナー

			参加者数(人)
9月20日	講義・実習「伝える技術-効果的なPR術を学ぶ」	(池田定博氏、高木大輔氏・株電通 関西支社)	63
10月4日	講演「高齢社会における図書館のあり方」	(堀薫夫氏・大阪教育大学教授)	51
10月18日	講演「レファレンスサービスについて」	(宮川陽子氏・福井県立図書館)	55
11月9日	講演「読書のユニバーサルデザインをめざして」	(成松一郎氏・有読書工房代表)	43
12月6日	講義「市町村子ども読書活動推進計画の策定について」	(大阪府教育委員会地域教育推進課社会教育主事)	51
	講演「現代絵本の源流をヴィクトリア朝時代の絵本に求めて」	(正置友子氏・聖和女子大学教授)	
12月12日	講演「『市役所の中の図書室』の行政支援サービス」	(清水ゆかり氏・日野市立図書館分館長)	51

◇近畿公共図書館協議会総会特別講演会

6月22日	「京都国立博物館-生涯学習支援施設に向けての課題」	(佐々木丞平氏・京都国立博物館長)	45
-------	---------------------------	-------------------	----

◇近畿公共図書館協議会研究集会(兼児童奉仕部門研究集会)

11月30日	「生きる力を育てる物語を」	(脇 明子氏・児童文学者)	226
--------	---------------	---------------	-----

◇児童奉仕実務研修(大阪公共図書館協会より依頼の研修) テーマ「図書館でのおはなし会のあり方を考える」

9月27日	「おはなし会とは-本の選び方、プログラムの組み方」		17
10月25日	ワークショップ1「おはなし会のプログラムを作成する」		15
12月13日	ワークショップ2「作成プログラムの発表」		15
3月6日	特別講座「わらべうたってのしいね」		38

◇参考業務実務研修(大阪公共図書館協会より依頼の研修)

2月13日・1月10・22日・ 2月14日	参考業務基本研修(一般資料・ビジネス資料・郷土資料・参考図書、データベース自由閲覧)		23
2月1・7・14日	専門別参考業務実務研修		5

◇国際交流基金司書日本語研修

1月11・18日・2月8・15日	全4回 (韓国国立中央図書館司書、韓国国家人権委員会人権資料室司書、ハバロフスク日本センター司書)		3
			計 701

## ●大学生・高校生・中学生

◇図書館実習

8月1日～8月14日	大学生図書館実習(2校)		2
8月22日～9月4日	大学生図書館実習(2校)		4
7・8月	大阪府インターンシップ(ほか(高校生))		26
通年	職業体験学習(中学生)		30

## ●その他・一般対象(図書館利用方法・文献検索等)

7月31日・8月1日	新任教職員社会体験研修		のべ8
10月30日・31日 2月19日・20日	「おおさか若者自立塾」実習		のべ8
6月を除く 毎月第2土曜日	地下書庫見学ツアー 計11回		135

## ●職員研修

5月10日	転入職員受入研修		9
5月23日～6月1日	討論型職場コンプライアンス研修		63
5月31日	管理職コンプライアンス伝達研修		11
9月13日	危機安全管理基本マニュアル説明会		69
9月28日～10月12日	新任図書館長研修(主催:文部科学省(ほか)録画ビデオを利用した職員研修(全4回))		8
12月13日	危機安全管理・人権職場研修「男女共同参画と職場のセクシャルハラスメント」		55
1月10日	図書館専用ポータルサイトTOOL-i操作研修		27
3月13日	救命講習		34

# 《見学視察の受入れ》 平成19年度

図書館関係		行政機関		学校生徒		その他		合計	
28件	250人	4件	18人	16件	1,198人	32件	499人	80件	1,965人

# 大阪府立中央図書館

所在地 577-0011 東大阪市荒本北57-3番地

電話 06(6745)0170(代表)

URL <http://www.library.pref.osaka.jp/>

## 開館時間

[閲覧室および会議室]

- ・火曜日～金曜日 午前9時～午後7時  
(こども資料室は、午前9時～午後5時)
- ・土曜日・日曜日 午前9時～午後5時  
(会議室は、午前9時～午後4時)

[ホール]

- ・火曜日～日曜日 午前9時～午後9時

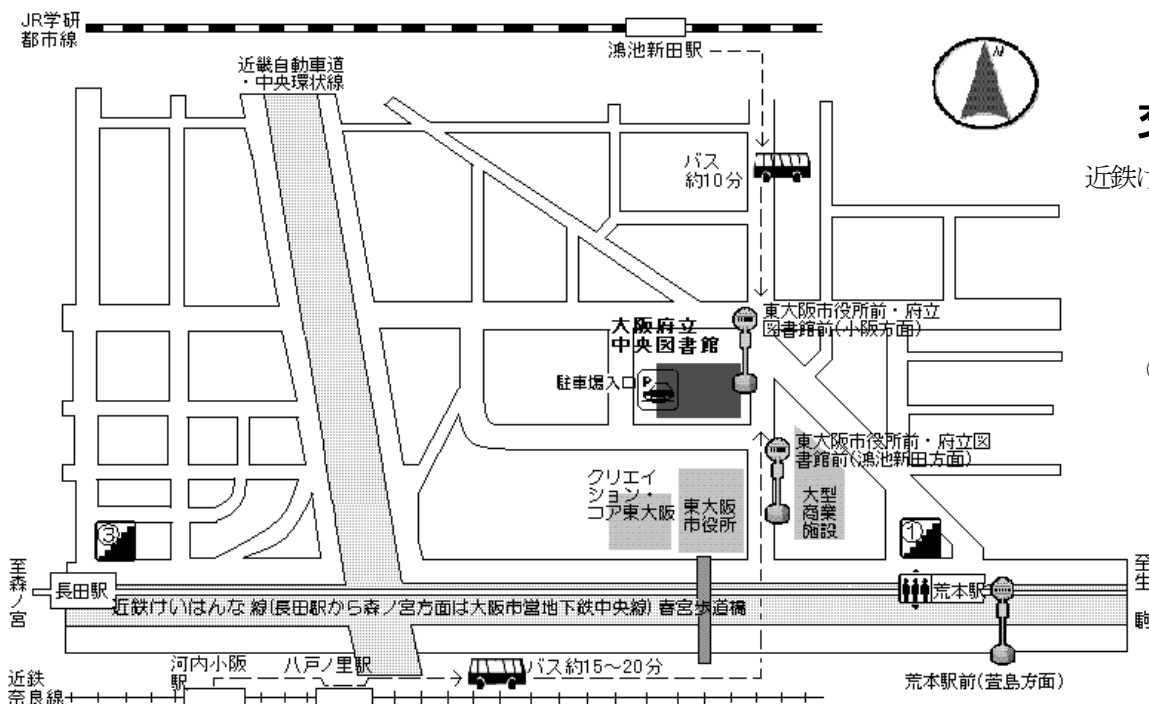
## 休館日

[閲覧室および会議室]

- ・国民の休日に関する法律に規定する休日  
(土・日曜日と重なる場合は開館)
- ・月曜日(その日が祝日のときは、その翌日も)
- ・年末年始(12月29日～1月4日)
- ・館内整理日(毎月第2木曜日 その日が上記休館にあたる時は、その前日も)
- ・特別整理期間(年間およそ15日間)

[ホール]

- ・毎週月曜日(その日が祝日の時は、その翌日)
- ・年末年始(12月29日～1月4日)



## 交通機関

近鉄いばんな線(地下鉄中央線)

- 荒本駅下車  
1号出口から北西へ  
約400m
- 長田駅下車  
3号出口から北東へ  
約1000m

東大阪市役所北側

## 凡例



## 大阪府立中之島図書館

所在地 530-0005 大阪市北区中之島1-2-10

URL 中央図書館と同じ

電話 06(6203)0474(代表)

大阪関係資料について

06(6203)0473(直通)

ビジネス関係資料について

06(6203)4150(直通)

交通機関 京阪電鉄・地下鉄御堂筋線 淀屋橋駅 下車

1号出口から北東へ 約300m 大阪市役所東隣

