

# 要 覽 *2016*

Overview

大阪府立中之島図書館

OSAKA PREFECTURAL NAKANOSHIMA LIBRARY

# 建館寄付記と増築寄付記

## 建館寄付記（書き下し分）



【撰】 重野安繹氏 【書】 岡本隆徳氏  
【鑄造】 東京美術学校(現 東京芸術大学)

我が大阪は関西の雄府にして、人口百万、財豊かに物殷(さか)んにして、諸学競い興る。而かるに図書館の設独り焉(これ)を闕(か)く。是に於いて、府庁、建館の議有り。某、自から揣(はか)らず、図書館一字暨び図書財本若干資を献じ、もって微力を効さんことを請う。府議して之を納れ、明治三十三年十一月に起工し、三十七年一月に至って成れり。

夫れ、宇内の交通、五州の貿易経済の術は、商工より急なるは莫し。而かして大阪は商工の淵藪と称す。斯の館に入る者は、仰いで国家の盛運を思い、俯して我が府の富源を察し、之を培い、之を養い、諸学理に参じ、益ます功を将来に収めよ。

庶幾くは、府庁建館の議に負かず、某も亦余榮有るに与(あずか)らんことを。

従五位住友吉左衛門識す

## 増築寄付記（書き下し文）



【撰】 永山近彰氏 【書】 杉山令吉氏  
【鑄造】 東京美術学校(現 東京芸術大学)

曩(さき)に、某、本館暨び図書財本を本府に納め、聊(い)ささか効を報ぜり。其の端末は銅に記して上に扁(か)かぐる如し。事は二十季(ねん)前に在り。

今や奎運旺んにして、教化行わる。入館の士子咽を填め、設備窄狭を告ぐ。本府の慶為らざるべけんや。

是に於いて、府庁の允許を得、館の左右各おの新館一字を増築し、規制を恢張す。工は大正十年一月に興し、翌年十月に訖りて竣す。

今よりして後、士子閱覧に便にして、精研洞究、昭代休明の化を黼黻(ふふつ)するは、独り某の素願に愜(かな)うのみに非ずして、其の本府を埤し、国家を益すること、盖し浅鮮ならざるもの有らん。

夫れ、府庁建館の議の若きは前に記備われり。茲(ここ)に之に及ばずという。

従四位勲二等男爵住友吉左衛門識す

# 目 次

沿革	1
一年の歩み	2
組織及び各課の概要・現員表・平成28年度当初予算	3
大阪府立図書館協議会	4
敷地・建物と建物平面図	5～6
所蔵資料	7～9
図書、音響・映像資料等、蔵書目録、その他の刊行物、各種文庫、貴重書の指定、稀覯本、寄託図書	
大阪府立図書館 基本方針と重点取組業務 (H28-30)	10
業務の概要・閲覧室の状況・各室案内	11
平成27年度利用統計	12～13
開館日数・入館者数、利用者登録数、有効登録者の内訳、個人貸出・書庫出納、予約件数、	
ホームページアクセス状況、メールマガジン有効登録者数、データベース等利用状況、	
無線LAN利用、複写、調査相談(レファレンス)	
ホームページでの資料紹介・調べ物に役立つ情報提供	14
ビジネス支援サービス	15～16
平成27年度セミナー等の開催状況、展示、連携事業	
大阪資料・古典籍サービス	17～18
正面玄関開扉記念特別展示、講演会、講座、連携事業、小展示、展示貸出、出版放送関係への資料提供	
図書館協力業務	19
協力貸出、協力業務の状況、シャトル便による搬送状況、研修・実習生等の受入れ、図書館関連事業	
見学視察	20
中之島図書館に関する紹介記事	20

## 《沿革》

明治33年(1900)	2月	第15代住友吉左衛門氏から、大阪府に対し、図書館の建物一式並びに図書購入基金寄附の申出
37年(1904)	2月	建物竣工、開館式典挙行
	3月	「大阪図書館」開館
39年(1906)	12月	「大阪府立図書館」と改称
大正 5年(1916)	3月	第2号書庫を増築
11年(1922)	10月	住友家の寄附により、左右両翼の建物を増築
昭和 2年(1927)	10月	第3号書庫を増築
25年(1950)	8月	天王寺分館開館
26年(1951)	10月	自動車文庫を開設、府内市町村を巡回
31年(1956)	6月	商工資料館を増築、講堂と商工資料室を開設
35年(1960)	12月	本館事務棟を増築
37年(1962)	2月	本館、主題別開架閲覧制度を実施
49年(1974)	4月	「大阪府立中之島図書館」と改称(新館は「夕陽丘図書館」として独立開館)
	5月	本館、左右両翼の3棟が国の重要文化財に指定
平成 2年(1990)	4月	図書の分類にNDC(日本十進分類法)を導入
8年(1996)	5月	東大阪市に「大阪府立中央図書館」開館 中之島図書館は、大阪資料・近世和漢書資料を中心にリニューアルオープン
11年(1999)	4月	中之島図書館ホームページ開設
	5月	棟札(明治36年8月挙行の上棟式に使われた)が国の重要文化財に指定
13年(2001)	7月	大阪府立図書館ホームページ開設(インターネット検索の開始)
16年(2004)	2月	百周年記念式典
	4月	ビジネス支援サービス開始
26年(2014)	12月	本館、左右両翼(重要文化財部分)耐震補強工事竣工
27年(2015)	4月	2階正面玄関 開扉、外壁洗浄等(環境改善化工事は3月末完了)
28年(2016)	3月	外観美装 完了(軒・樋 補修等)

## 《一年の歩み》 平成27年度

4月	1日	2階正面玄関開扉 ブック・ディテクション・システム（BDS）稼働 大阪府立図書館条例一部改正 大阪府立図書館条例施行規則施行（大阪府立図書館利用規則廃止）
6月	1日 29日	リニューアル工事発注に伴う臨時休館（6月27日まで） （貸出返却等対応のため臨時窓口設置、昭和30-40年代大阪府内住宅地区については中央図書館で閲覧提供） 通常開館再開（7月31日まで）
8月	1日	リニューアル工事施工に伴う臨時休館（11月30日まで） （貸出返却等対応のため臨時窓口設置、昭和30-40年代大阪府内住宅地区については中央図書館で閲覧提供）
10月	1日	蔵書点検（10月30日まで）
11月	6日	リニューアル工事 竣工
12月	1日 8日 8日 21日	通常開館再開 軒・樋その他補修工事 施工 「大阪府立図書館複写業務運用要綱」改正 なにわづ（大阪府立中之島図書館だより）No.149発行
1月	4日 18日	指定管理者制度実施に向け、館内再配置・再整備 来館者アンケート実施（1月23日まで）
2月	1日 26日	カフェ設置工事 「大阪府立図書館寄贈資料受入基準」制定、「大阪府立図書館寄贈資料取扱方針」改訂
3月	18日 31日	軒・樋その他補修工事 竣工 「大阪府立図書館紀要 第44号」刊行

## 《組織及び各課の概要》（平成28年4月1日現在）

館長	副館長	総務課		<ul style="list-style-type: none"> <li>・公印の保管に関すること。</li> <li>・予算、決算及び経理に関すること。</li> <li>・職員の人事及び給与に関すること。</li> <li>・指定管理者に関すること。</li> <li>・連絡調整その他、他課の所管に属しないこと。</li> </ul>
		司書部長	ビジネス支援課	<ul style="list-style-type: none"> <li>・ビジネス関係資料の利用、調査及び相談。</li> <li>・所管資料の利用、調査及び相談。</li> <li>・図書館ネットワークに関すること。等</li> </ul>
			大阪資料・古典籍課	<ul style="list-style-type: none"> <li>・大阪資料・古典籍の利用、調査及び相談。</li> <li>・図書館資料の選定及び収集。</li> <li>・図書館資料の分類及び目録作成。等</li> </ul>

## 《現員表》

部課名		職名		館長	副館長	部長	課長	主査	副主査	司書	主事	再任用	合計
		館長	副館長										
館	長	1											1
副館長			1										1
総務課							1	1				2	4
司書部	司書部長				1								1
	ビジネス支援課						1	4	2			2	9
	大阪資料・古典籍課						1	3	1	2			7
合計		1	1	1			3	8	3	2		4	23

## 《平成28年度当初予算》

(単位:千円)

項目	金額	項目	金額
図書充実整備費	20,228	図書館運営費	2,583
図書館管理運営費(指定管理関連経費)	75,089	ビジネス支援運営費	2,421
		合計	100,321

# 《大阪府立図書館協議会》

委員（50音順） 平成28年3月31日現在

氏名	役職名	氏名	役職名
井上 靖代	獨協大学教授	中島 将貴	(株)三井住友銀行総務部部長
今井 良彦	大阪府立大学 理事兼学術情報センター長	村上 泰子	関西大学教授
尾崎 安啓	大阪公共図書館協会会長	村田 徹	大阪府高等学校図書館研究会会長
岸本 岳文	京都産業大学教授	八重樫 善幸	大阪府議会教育常任委員会委員長
高崎 由紀子	大阪府子ども文庫連絡会副代表	山崎 彰	武庫川女子大学教授

## 活動評価部会

氏名	役職名
岡部 晋典	同志社大学 学習支援・教育開発センター助教授
岸本 岳文	京都産業大学教授
村上 泰子	関西大学教授

## 協議会の開催 平成27年度

第1回	開催日	平成27年9月17日(木)
	議題	平成26年度の大阪府立図書館の活動評価について 第三期活動評価 基本方針と重点目標について
	場所	中央図書館多目的室
第2回	開催日	平成28年3月17日(木)
	議題	第二期(平成25-27年度)大阪府立図書館の活動評価について 第三期(平成28-30年度)活動評価について
	場所	中之島図書館別館2階講義室

## 活動評価部会の開催

第1回	開催日	平成27年6月25日(木)
	議題	平成26年度 大阪府立図書館の活動評価について 第三期活動評価 基本方針と重点目標について
	場所	中央図書館多目的室
第2回	開催日	平成28年2月19日(金)
	議題	第二期(平成25-27年度)大阪府立図書館の活動評価について 第三期(平成28-30年度)活動評価について
	場所	中央図書館多目的室

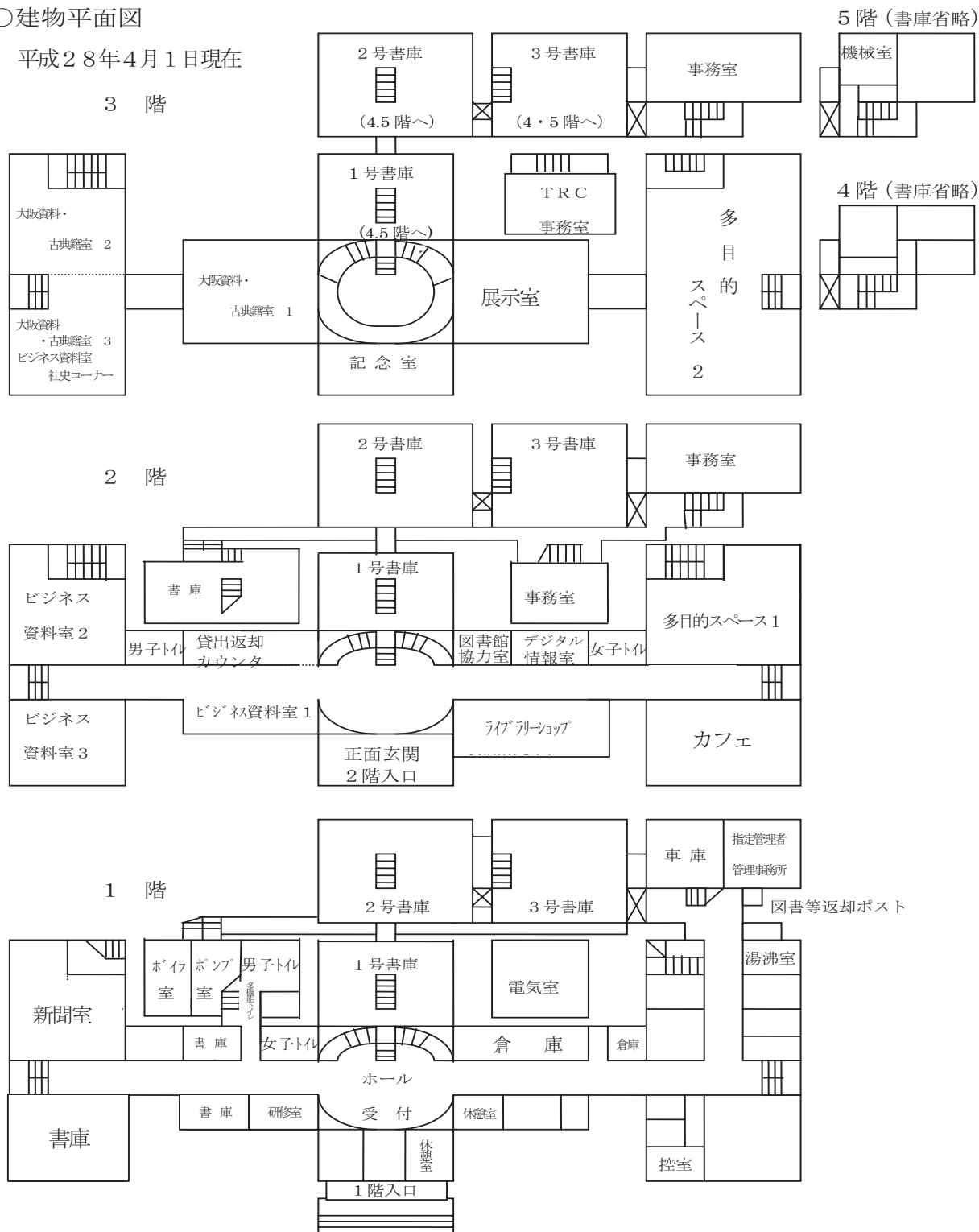
# 《敷地と建物・建物平面図》

## ○敷地・建物

敷地 4,442.97 m<sup>2</sup>  
 建物 煉瓦及び石造、一部鉄筋コンクリート造  
 建面積 2,071.99 m<sup>2</sup>  
 延面積 6,897.51 m<sup>2</sup>

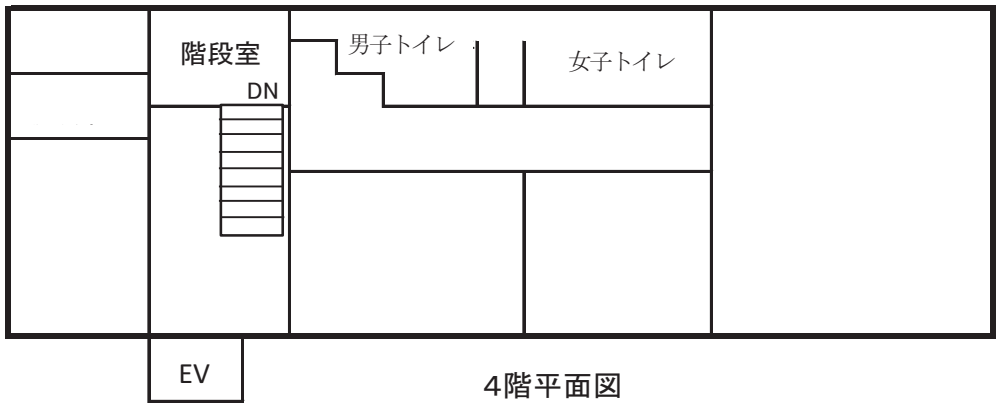
## ○建物平面図

平成28年4月1日現在

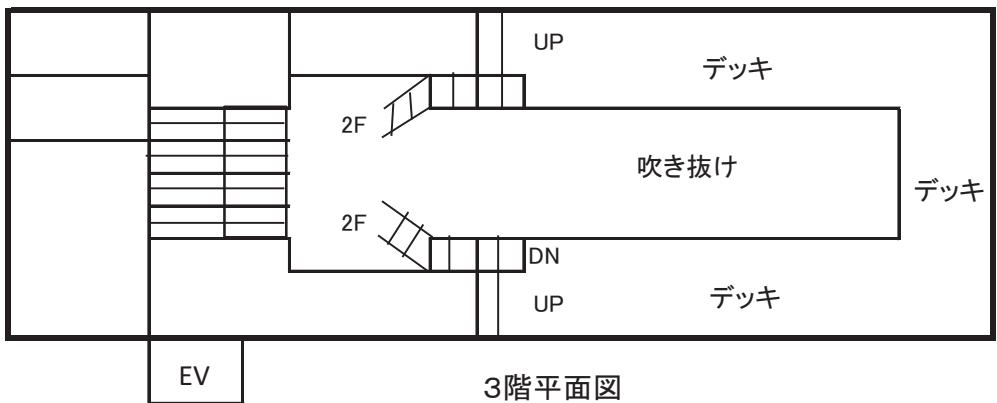




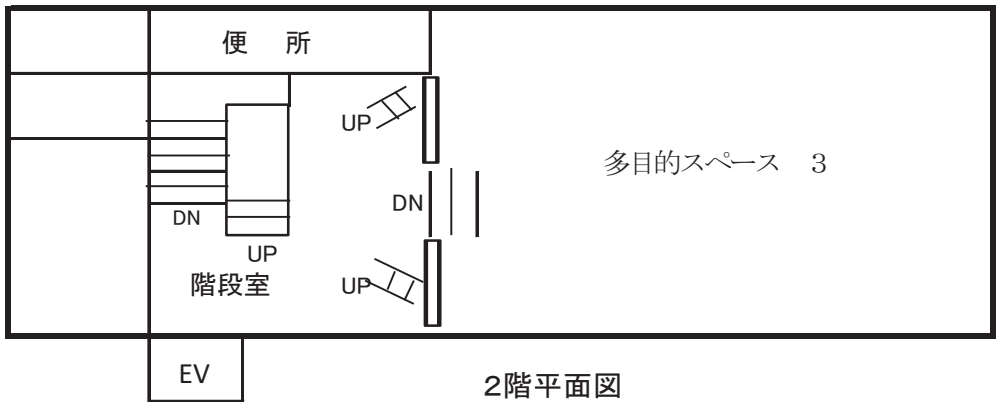
○別館平面図



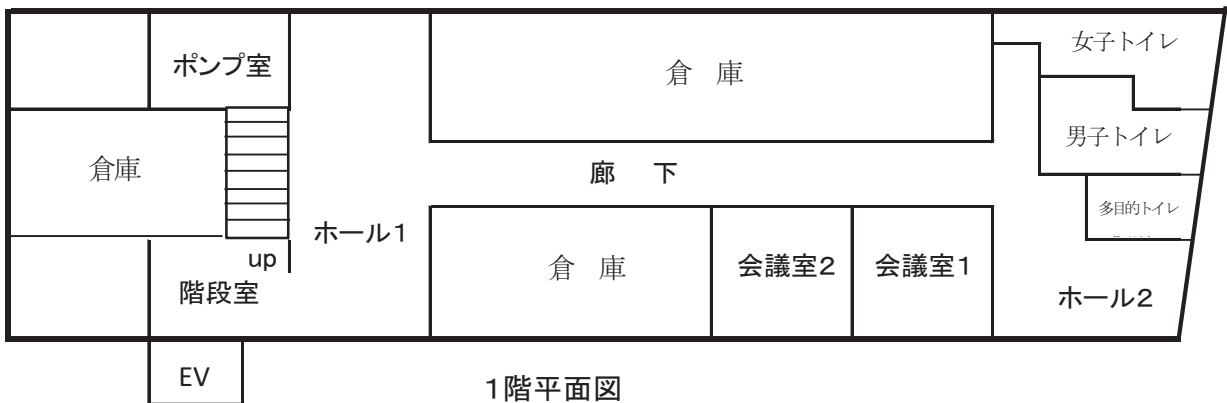
4階平面図



3階平面図



2階平面図



1階平面図

## 《所蔵資料》 平成28年3月31日現在

### ■図書

区分 分類(NDC)	和漢書 (冊)	洋書 (冊)	計 (冊)	構成比 (%)
0 総記	53,343	1,154	54,497	11
1 哲学	26,779	146	26,925	6
2 歴史	84,559	354	84,913	18
3 社会科学	110,432	1,337	111,769	23
4 自然科学	17,388	1,545	18,933	4
5 工学	35,186	2,719	37,905	8
6 産業	31,044	380	31,424	7
7 芸術	35,742	145	35,887	7
8 語学	7,088	127	7,215	1
9 文学	74,309	466	74,775	15
小計	475,870	8,373	484,243	100
雑誌その他	104,928	755	105,683	
合計	580,798	9,128	589,926	

### ■音響・映像資料等

資料形態	媒体名	数量(点)
映像	DVD	107
音響	CD	9
電子媒体	CD-ROM	1,043
	DVD-ROM	59
マイクロ形態	マイクロフィルム	14,958
合計	計	16,176

### ■蔵書目録

- 大阪府立図書館蔵書目録(本館分)〈明治36年度～昭和41年度〉
- 大阪府立図書館天王寺分館蔵書目録〈昭和25年度～昭和41年度〉
- 大阪府立図書館増加図書目録〈昭和42年度～昭和47年度〉
- 大阪府立中之島図書館増加図書目録〈昭和48年度～平成元年度〉
- 大阪府立中之島・夕陽丘図書館増加図書目録〈平成2年度～5年度, 7年度〉
- 大阪府立中之島図書館増加図書書名累積索引(和漢書)〈昭和42年度～昭和53年度〉
- 大阪府立中之島・夕陽丘図書館増加図書書名累積索引 和漢(一般)書の部1巻～5巻〈昭和57年度～平成元年度〉
- 大阪府立中之島図書館増加図書書名累積索引(洋書)〈昭和42年度～昭和53年度〉
- 大阪府立中之島・夕陽丘図書館増加図書目録累積版1巻～4巻〈平成2年度～平成6年度〉
- 大阪府立中之島・中央図書館増加図書目録〈平成8年度〉
- 大阪府立中央・中之島図書館増加図書目録〈平成9年度〉付：和図書蔵書目録CD-ROM版
- 大阪府立中之島・中央図書館蔵書目録和図書編(OL-CD ver. 2.0)
- 大阪府立図書館蔵書目録和図書編(OL-CD)〈2000～2003年版〉
- 以降、オンライン蔵書目録(OPAC)に引継ぎ。

### ■その他の刊行物

- なにわづ(大阪府立中之島図書館だより) No. 1～149
- 大阪府立図書館紀要 第1号～第44号
- 大阪府史 第1巻～第7巻・別巻
- 遡遊従之(大阪資料叢刊第1)
- 大坂本屋仲間記録 第1巻～第18巻(全18巻)
- 中之島百年—大阪府立図書館のあゆみ(大阪府立中之島図書館百周年記念事業実行委員会発行)
- 大阪百人一首(大阪府立中之島図書館百周年記念基金運営委員会発行)
- 善本百選

■各種文庫(大阪の団体や個人から寄贈され、コレクションとして活用する意義のある貴重な資料群)

名 称	数 量	内 容
石 崎 文 庫	11,478冊	戦前に奈良市で私設図書館を開設していた漢方医石崎勝蔵氏旧蔵書。歴史、本草学、医学、神道、文学が多いが他分野にもおよぶ。漢籍では、元版明版をふくみ、江戸時代初期の写本など貴重なものが多い。昭和26(1951)年に譲り受けたもの。
朝日新聞文庫	18,523冊	朝日新聞社調査部に収集され活用されてきた資料。近世文芸書、中国・日本地誌類、昭和前期の中国・台湾・朝鮮関係の資料が充実している。昭和43(1968)年に寄贈された。
韓 本 雑 書	5,083冊	漢詩人佐藤六石氏収集の朝鮮本を大正4(1914)年、住友家の寄付金で購入した。李氏朝鮮時代の板本、活字本、写本などのコレクション。
浄 瑠 璃 本	702冊	元禄から幕末までの浄瑠璃本で近松門左衛門の著作も含む。大正7(1918)年、西田仲右衛門氏の旧蔵書(当館購入)に昭和10(1935)年朝日新聞社主村山龍平氏寄贈分を加えたもの。
近世後期小説類	937冊	草双紙といわれるもので特に近世後期に流布した合巻物と呼ばれるものを中心。明治43(1910)年、当時高等工業学校教授で大阪人文会員でもあった今川一氏が寄贈された。
道修町三丁目文書	約15,000点	元禄から明治初年までにおよぶ大阪道修町の町方文書。道修町三丁目会所に旧蔵のもの。大正10(1921)年に寄贈された。
柏 原 家 文 書	約11,000点	河内志紀郡太田村、柏村新田の近世村方文書。大和川の治水・水利関連の文書など、江戸時代から明治中期までの庄屋としての公務にかかわるものがほぼ完全に保存されている。また上田秋成自筆稿本類、近世初期連歌書など特筆すべき資料もある。16代当主柏原仁兵衛氏とご子息利章氏寄贈より昭和38(1963)年、平成8(1996)年に寄贈された。
平野町二丁目文書	74点	天明期から明治期にかけての平野町の町方文書。昭和23(1948)年に寄贈された。
織 田 文 庫	1,509点	織田作之助氏の旧蔵資料、図書、雑誌、書簡、草稿など。竹中タツ氏〔故織田作之助氏実姉〕より、昭和52(1977)年に寄贈された。
川 田 文 庫	1,368点	川田順氏の旧蔵資料、図書、原稿、書簡など。川田俊子氏〔故川田順氏夫人〕より、昭和55(1980)年に寄贈された。
森 田 文 庫	2,311冊	漢方医学の研究者、森田幸門氏旧蔵の漢方医学関係書。森田敦子氏〔故森田幸門氏息女〕が昭和60(1985)年に寄贈された。
三 井 文 庫	1,583冊	元国立大阪南病院長三井駿一氏旧蔵書。中国医学関係書。三井宣夫氏〔故三井駿一氏長男〕が平成2(1990)年に寄贈された。
藤 澤 文 庫	3,147冊	藤澤恒夫氏の旧蔵資料、図書、書簡、書画など。藤澤典子氏〔故藤澤恒夫氏夫人〕より平成2(1990)年に寄贈された。
中 西 文 庫	約4,500点	河内郡喜里川村の庄屋、中西家関係資料。近世文芸書、書簡、詠草など。中西宗吾氏より平成5(1993)年に寄贈された。
玄 武 洞 文 庫	1,070冊 454点	近世の書目、砲術関係書、田結荘千里翁ら代々の自筆稿本・書画、蓮月尼自筆書簡など。田結荘金治氏、哲治氏より昭和40(1970)年、平成8(1996)年に寄贈された。
大 和 銀 文 庫	4,078点	旧大和銀行からの寄付5千万円を基に発足した公益信託大和銀文庫基金により、平成11(1999)年から平成16(2004)年にかけて収集した近世から現代にわたる大阪関係の商工業、金融、経済分野を中心とした資料。

■平成年27度貴重書の指定 指定年月日：平成28年3月31日

書 名 ・ 著 者 名	冊数	刊・写
大坂より海路図	1巻	写
[大坂南組惣会所文書]	1冊	写
天満老松町水帳	3冊	写
おもちゃ千種	10集	自筆
撰津国中絵図	1舗	写

■稀覯本(一部)(初刻本など一般には流布本が少なく、当館が誇るきわめて貴重な資料の例)

書名	著者名	発刊日等	数量
論語		正平19(1364)年初刻本	8巻4冊
日本書紀		慶長4(1599)年勅版	2巻2冊
好色一代男	井原西鶴	天和2(1682)年刊	8巻5冊
好色盛衰記	井原西鶴	貞享5(1688)年刊	5巻5冊
世間胸算用	井原西鶴	元禄5年(1692)刊	5巻5冊
往古梨園集		近松門左衛門ほか演劇関係文献集	3帖
王状元集註分類東坡先生詩		元版・五山版の補記	28冊

■寄託図書(当館に保管し、一般に公開することを約して、個人や団体から預かっている貴重な資料群)

書名	数量	内容
田結荘千里翁遺書	55冊	田結荘哲治氏より(田結荘千里の手稿本「古文孝経心解」など)
契沖遺書	112冊	円珠庵〔喜多契信氏〕より(国学者契沖の自筆本、補訂書入れ本など)
古絵図	2軸8舗	山口格太郎氏より(古版地図)
草間直方翁遺書	150冊	草間敏夫氏より(草間直方の著述「三貨図彙」など)
通法寺縁起	5巻1冊	増本巴都彦氏より
秋田屋(宋栄堂)遺書	11冊1帖1巻 書翰等160袋	田中秀氏より(大阪書肆 秋田屋関係資料)
三津家文書	255点	三津武氏より(近世町方文書)
アジア開発銀行(ADB)	4,156点	開発途上国に対する援助計画の調査報告書等

# 《大阪府立図書館 基本方針と重点取組業務》(平成 28 - 30 年度)

## ＜使 命＞

府域の図書館ネットワークの核として、広域的かつ総合的な視点から府民と資料・情報をつなぎ、府民の”知りたい”という気持ちにこたえ、”学びたい”という意欲を育み、豊かで活気あるくらしと大阪における新たな知識と文化の創造に寄与すること

**基本方針 1** 府立図書館は、市町村立図書館を支援し、大阪府全域の図書館サービスを一層充実させます。

- 府域市町村立図書館へのより効果的な資料および情報の提供を行い、図書館間相互の連携・協力を強化します。
- 府域図書館職員の能力向上を図るため、研修事業を充実します。
- 図書館サービスを充実させるための調査・研究活動を進めるとともに、府立図書館の蔵書に精通し、幅広い能力を身に着けた司書の育成と継承に努めます。

**基本方針 2** 府立図書館は、幅広い資料の収集・保存に努め、すべての府民が正確な情報・知識を得られるようサポートします。

- 資料収蔵能力の確保に努めつつ、効果的な蔵書の構築をめざします。
- 図書館資料と検索技術に精通した職員（司書）の専門性を活かし、レファレンスや資料提供サービスを充実させます。
- ビジネス支援サービスの新たな展開と強化を図ります。
- 障がい者サービスの充実を図るとともに、府域全体の障がい者サービスの向上を図ります。

**基本方針 3** 府立図書館は、府域の子どもが豊かに育つ読書環境づくりを進めるとともに、国際児童文学館の機能充実に努めます。

- 府域の子どもの読書活動を推進します。
- 広域自治体の図書館の視点から、学校等に対する支援を進めます。
- 国際児童文学館資料の一層の活用を図ります。

**基本方針 4** 府立図書館は、大阪の歴史と知の蓄積を確実に未来に伝えます。

- 地域資料および古典籍を収集・保存し、デジタル化を進めます。
- デジタル化された地域資料および古典籍の活用により大阪に関する情報発信の強化を図ります。

**基本方針 5** 府立図書館は、府民に開かれた図書館として、地域の魅力に出会う「場」と機会を提供します。

- 外部機関等との連携強化により、多彩な事業を実施し、賑わいづくりに貢献します。
  - 府立図書館の蔵書や機能、活動に関する情報発信を強化します。
- ※下線のあるものは重点目標として取り組む

「重点目標評価シート」等詳細は、  
当館ホームページに掲載しています。  
<http://www.library.pref.osaka.jp/site/hyoka/hyoka28-30.html>

## 《業務の概要》

- 1 府民への直接サービス…………… 貸出・閲覧・複写・調査相談・利用案内
- 2 図書館協力業務…………… 図書館間相互協力・研修
- 3 資料の選定及び収集・分類・目録作成・保存
- 4 生涯学習事業…………… 講演会・講座・展示会の実施、博物館等への展示物貸出
- 5 広報…………… ホームページ・メールマガジンの作成、放映・出版物への資料提供

## 《閲覧室の状況》 平成28年4月1日現在

	席数(席)	開架冊数(冊)
ビジネス資料室 1	6	4,090
ビジネス資料室 2	24	18,700
ビジネス資料室 3	36	13,270
図書館協力室	2	170
新聞室	20	1,820
大阪資料・古典籍室 1	24	1,750
大阪資料・古典籍室 2	24	11,120
大阪資料・古典籍室 3/ビジネス資料室社史コーナー	18	9,560
デジタル情報室	10	—
合 計	164	60,480

## 《各室案内》 平成28年4月1日現在

1 階	
新聞室	全国紙などの新聞原紙・縮刷版、業界新聞、新聞・有価証券報告書のマイクロフィルム等
2 階	
ビジネス資料室 1	調査相談カウンター、貸出・返却・案内・登録・書庫出納カウンター・複写受付、セルフコピー辞典、年鑑、名簿・名鑑、統計書などの参考図書、日経文庫など
ビジネス資料室 2	経済、経営、法律などのビジネス関係図書、コンピュータ、旅行ガイド、資格図書、ビジネス関係雑誌など。持込パソコン席あり。
ビジネス資料室 3	産業・商業・自然科学・工学関係図書、JIS ハンドブック、官報、大阪府内の住宅地図、路線地図、現行法規総覧など
図書館協力室	他の図書館からの資料の取り寄せなど、図書館ネットワークの窓口、有人複写受取窓口
デジタル情報室	オンラインデータベース、CD-ROM等、国立国会図書館デジタル化資料送信サービス
3 階	
大阪資料・古典籍室 1	大阪と古典籍に関する調査相談カウンター 辞書、辞典、名鑑、目録などの大阪と古典籍に関する参考図書 古典籍、特別コレクションなどのカード目録(書名・著者等)
大阪資料・古典籍室 2	大阪の歴史、市町村史、ガイドブック、産業、行政などの大阪関係図書、大阪の雑誌
大阪資料・古典籍室 3/ビジネス資料室社史コーナー	大阪の文化、文学などの大阪関係図書、社史、CSR、電話帳

## 《平成27年度利用統計》※6/1～6/27及び8月～11月臨時休館(臨時窓口設置)

### ■開館日数・入館者数

	4月	5月	6月	7月	8月	9月	10月	11月	12月	1月	2月	3月	合計	1日平均
開館日数	25	23	2	26	0	0	0	0	23	22	24	25	170	—
入館者数	28,195	26,264	7,092	21,795	5,550	5,403	5,740	4,863	21,820	20,632	21,326	23,321	192,001	1,129
1日平均	1,128	1,142	—	838	—	—	—	—	949	938	889	933	—	—

### ■利用者登録数 ※6/1～6/27及び8月～11月は臨時窓口受付数

	4月	5月	6月	7月	8月	9月	10月	11月	12月	1月	2月	3月	合計	1日平均
新規登録	645	439	132	427	114	95	91	76	471	387	399	367	3,643	21
更新登録	174	134	106	145	85	93	100	71	138	128	122	141	1,437	8

### ■有効登録者の内訳(平成28年3月31日現在) ※中央図書館と共通データ

(年齢別)

	6以下	7～9	10～12	13～15	16～18	19～22	23～29	30～39	40～49	50～59	60～69	70以上	合計
登録者数	2,022	3,728	5,635	1,855	1,451	4,701	8,625	10,573	11,602	8,330	7,430	4,103	70,055
(%)	(2.9)	(5.3)	(8.0)	(2.6)	(2.1)	(6.7)	(12.3)	(15.1)	(16.6)	(11.9)	(10.6)	(5.9)	(100.0)

(地域別)

地域	登録者数	(%)	地域	登録者数	(%)	地域	登録者数	(%)
大阪市	15,426	(22.0)	東大阪	29,489	(42.1)	兵庫県	3,547	(5.1)
豊能	2,008	(2.9)	南河内	1,499	(2.1)	奈良県	2,668	(3.8)
三島	2,707	(3.9)	泉北	1,789	(2.6)	和歌山県	152	(0.2)
北河内	5,996	(8.6)	泉南	624	(0.9)	滋賀県	199	(0.3)
中河内	2,438	(3.5)	京都府	1,107	(1.6)	その他	406	(0.6)

### ■個人貸出・書庫出納冊数 ※6/1～6/27及び8月～11月は臨時窓口受付数

	4月	5月	6月	7月	8月	9月	10月	11月	12月	1月	2月	3月	合計	1日平均
利用人数	4,939	4,664	3,995	4,767	3,666	3,601	4,003	3,429	4,458	4,408	4,789	4,943	51,662	304
利用冊数	15,551	14,432	12,532	14,665	10,520	10,817	11,586	10,105	14,218	13,941	14,408	15,286	158,061	930
書庫出納冊数	6,982	6,747	2,220	5,947	2,063	2,011	2,170	1,797	5,110	5,013	5,230	5,599	50,889	299

### ■予約件数 ※ 窓口・OPAC(館内)は開館日数、インターネットは365日がそれぞれ母数となるため、合計の一日平均は算出せず。

	4月	5月	6月	7月	8月	9月	10月	11月	12月	1月	2月	3月	合計	1日平均	
窓口	1,404	1,127	939	1,298	729	932	769	654	1,023	1,008	1,012	1,160	12,055	71	
OPAC	館内	324	251	9	347	0	0	0	388	366	342	381	2,408	14	
	WEB	17,725	17,303	18,130	18,306	17,023	17,480	18,815	17,265	17,860	18,153	18,538	18,886	215,484	589
	携帯	323	320	290	247	244	226	273	292	295	221	276	242	3,249	9
合計	19,776	19,001	19,368	20,198	17,996	18,638	19,857	18,211	19,566	19,748	20,168	20,669	233,196	※	

\* WEBと携帯は中央図書館と共通データ

■ホームページアクセス状況 ※中央図書館と共通データ

	4月	5月	6月	7月	8月	9月	10月	11月	12月	1月	2月	3月	合計	一日平均
トップ	91,225	93,209	89,274	95,287	90,387	86,263	90,643	86,495	88,489	91,192	86,504	86,826	1,075,794	2,939
全ページ	429,657	440,082	495,439	465,060	516,535	474,549	436,890	476,758	467,358	481,952	446,411	449,489	5,580,180	15,246
検索 *	WEB	271,568	272,056	282,934	301,615	303,303	300,464	331,614	326,613	337,347	334,739	341,236	3,753,243	10,255
	携帯	12,086	11,587	13,741	10,384	14,215	12,182	13,787	15,327	15,436	10,783	13,440	155,186	424
	横断	42,711	47,382	44,529	46,662	41,921	42,598	48,378	44,597	43,191	42,864	42,200	523,490	1,430

\* 1月31日、2月19日は法定点検、その他保守による利用不可の時間あり。

■メールマガジン有効登録者数 (平成28年3月31日現在) 3,198件

■データベース等利用状況

	4月	5月	6月	7月	8月	9月	10月	11月	12月	1月	2月	3月	合計	一日平均
件数	394	361	23	360	-	-	-	-	330	291	419	358	2,536	15

※契約データベース (計13種 商用オンライン11種、非商用オンライン1種、CD-ROM1種)

【新聞】聞蔵Ⅱビジュアル (朝日新聞社)、日経テレコン 21 (日本経済新聞社)、毎索 (毎日新聞社)、ヨミダス歴史館 (読売新聞社)

【雑誌記事】CiNii Articles (国立情報学研究所)、日経BP 記事検索サービス (日経BP社)

【法令・判例】Westlaw Japan (新日本法規出版)、官報情報検索サービス (国立印刷局)

【経営】eol 総合企業情報データベース (プロネクサス)、Mpac: マーケティング情報パック (富士グローバルネットワーク)、市場情報評価ナビ(MieNa) 近畿2府5県 (日本統計センター)、CD・Eyes50 (CD-ROM) (東京商工リサーチ)

【その他】国立国会図書館デジタル化資料送信サービス (国立国会図書館)

■無線LAN利用

	4月	5月	6月	7月	8月	9月	10月	11月	12月	1月	2月	3月	合計	一日平均
件数	591	582	57	468	-	-	-	-	357	409	559	600	3,623	21

■調査相談(レファレンス)件数 ※6/1~6/27及び8月~11月(口頭)は臨時窓口受付数

	4月	5月	6月	7月	8月	9月	10月	11月	12月	1月	2月	3月	合計	1日平均
口頭	3,840	3,066	496	2,426	230	230	251	154	2,731	2,498	2,471	2,516	20,909	123
電話	770	581	800	646	844	766	697	538	702	629	635	567	8,175	48
文書	32	87	67	46	34	32	47	25	30	22	52	17	491	3
合計	4,642	3,734	1,363	3,118	1,108	1,028	995	717	3,463	3,149	3,158	3,100	29,575	174

■複写 ※総枚数は、館内複写の枚数と郵送(郵送+Web)複写枚数の合計

	4月	5月	6月	7月	8月	9月	10月	11月	12月	1月	2月	3月	合計	1日平均
郵送件数	10	11	27	22	18	14	9	4	12	1	8	17	153	—
Web件数	17	18	28	17	25	26	36	30	20	17	24	23	281	—
総枚数	35,009	29,664	1,635	28,240	1,444	3,942	1,705	463	29,170	21,458	27,385	28,031	208,146	1,224



## 《ホームページでの資料紹介・調べ物に役立つ情報提供》

### ○ 基本検索

- ・館内 OPAC ※ 館内 OPAC (タッチパネル版)・Web-OPAC (携帯版) では、ハングル・中国語簡体字資料の検索は不可
- ・Web-OPAC
- ・Web-OPAC (携帯版) ※ その他紙媒体で、各種冊子目録、コンピュータ打出の印刷目録あり

### ○ 特定資料の検索 (※ ホームページ上で公開)

- ・おおさか e コレクション 中央・中之島の貴重書や、特別コレクション、デジタル資料等の検索・閲覧 (平成 26 年 1 月より提供)
- ・継続収集中の新聞・雑誌タイトル検索
- ・主要新聞所蔵一覧 本紙、縮刷版、マイクロフィルム、CD-ROM、データベースなど様々な媒体で所蔵している主要新聞を、わかりやすく一覧表示
- ・地図一覧 住宅地図、地形図 (1/10000、1/25000、1/50000) など、Web-OPAC では検索できない地図資料を探せる

### ○ その他の検索

- ・大阪府 Web-OPAC 横断検索 大阪府内の市町村図書館や大阪府の関連機関、国立国会図書館、全国の大学図書館 (CiNii Books) 等を同時に検索可能

### ○ ホームページでの資料紹介

(ビジネス支援)

- ・業種別 起業・開業に関する図書一覧：ビジネス資料室で所蔵している起業・開業に関する図書の一覧
- ・資格に関する図書・セミナー：資格図書コーナーで所蔵している図書の一覧
- ・社史コーナー目録：社史コーナーで所蔵している社史の目録

(大阪資料・古典籍)

- ・府内市町村史誌目録：大阪府内市町村ごとに、史誌類、研究紀要、史料集を中心に収録した目録
- ・貴重書・文庫一覧：中之島図書館指定の貴重書および特別コレクション
- ・小展示資料集：大阪資料・古典籍室で開催した小展示の資料集

### ○ 調べ物に役立つ情報提供

- ・大阪府立図書館レファレンス事例 DB 検索システム … 大阪府立図書館に寄せられたレファレンスからより抜き事例を選択。キーワード、カテゴリーから検索可能
- ・調査ガイド …… 調査に役立つ図書、雑誌、Web 情報をテーマ毎に紹介
- ・利用できるオンラインデータベース …… 中之島図書館で利用可能なオンラインデータベースの紹介
- ・大阪文献データベース …… 図書・雑誌に掲載された大阪に関する事項の記事検索が可能

## 《ビジネス支援サービス》

平成16年4月からビジネス支援サービスを開始、経営、起業・創業、企画立案・営業、キャリアアップ、就職・転職など、ビジネスシーンに役立つサービスを提供している。ビジネス関連の調査資料・非流通資料などの図書、雑誌、業界新聞、パンフレット、データベースなどが利用できる。それらの資料の特徴や内容をテーマごとにまとめた調査ガイドを作成しホームページで公開しているほか、印刷して配布している。

ビジネス相談カウンターでは、ビジネスに関する資料・情報の探し方などの調査相談を行っている。その他、経営・起業相談会やビジネス・資格等に関するセミナーやビジネス情報の調査方法を解説する情報活用講座などを開催し、ビジネスに役立つ様々な情報を提供している。

### ■平成27年度セミナー等の開催状況

#### ○ビジネスセミナー

実施日	内容	参加人数
6月2日	めざせ！貿易業界 一業種からさがす有利な資格 ①「いろんな業種と」効く」資格	31
6月16日	めざせ！貿易業界 一業種からさがす有利な資格 ②「国際物流業界に」効く」資格	21
12月19日	日本経済の最近の動向と課題を考える 講師：浜 矩子 氏	81

#### ○できるビジネスパーソンのためのスキルアップ講座（大阪府中小企業診断士会と共催）

実施日	内容	参加人数
8月10日	資金重視の経営～貸借対照表・キャッシュフローから経営を見る	48
7月15日	効果を出すための本当のWeb活用法	39
8月10日	番外編 創業するなら個人事業、法人のどっちが得？	37
9月18日	IT活用で観光客をおもてなし	39
10月14日	ますます増えるシニア層をお客様にする5つのステップ	34
11月18日	デザイン思考を使った商品開発のススメ	32
12月16日	初めて決算書を見る人のための財務分析入門	73
1月20日	キャッシュフロー分析入門	64
2月17日	働く人の中小企業診断士試験合格術！！	44
3月16日	事業『勝』継の極意	33

#### ○資格セミナー

実施日	内容	参加人数
6月9日	危機管理広報とメディア対応『危機管理広報講座&PRプランナー資格説明会』	30
7月7日	目指せ！不動産仲介の”サムライ” 宅地建物取引士の魅力	27
7月8日	医療業界への就職をお考えの方必見！ 医療事務という働き方	12
1月30日	消費生活アドバイザー資格を取得しませんか！ 講演とオリエンテーションのご案内	62
2月5日	産業カウンセラーを目指そう！ 『傾聴』体験講座	58
3月9日	「キャリアコンサルティング」体験講座	40
3月11日	通訳案内士	78
3月18日	消費生活アドバイザー資格を取得しませんか！ オリエンテーションのご案内	29

#### ○情報活用講座

実施日	内容	参加人数
2月12日	判例・法令の調べ方	32
2月19日	統計データを活用しよう！（大阪府総務部統計課と共催）	35
2月26日	企業情報の調べ方	40
3月4日	業界情報の調べ方	34

## ○新聞記事検索データベース講座「新聞力さらにUP！」(講師TRCスタッフ)

- ・聞蔵Ⅱ、日経テレコン21、毎索、ヨミダス歴史館について活用方法を紹介 3月22、23、24、25日：参加計16人

## ○その他のセミナー、相談会、連携事業等

- ・ナカノシマ大学4月講座「ナイト・ライブラリー」 4月11日：参加80人
- ・障がい者雇用セミナー (大阪府商工労働部雇用推進室と共催) 4月22日：参加17人  
ビジネス支援課職員が中之島図書館活用法&関連資料紹介
- ・中之島レトロ・ノスタルジックツアー 5月28日(計2回)：48人
- ・飲食店向け「事業計画書の作成」(府商工労働部中小企業支援室 商業・サービス産業課と共催) 7月28日：参加27人
- ・大阪府/創業支援者向け(金融のプロが語る)資金調達成功へ導く支援のポイント 9月15日：参加37人  
(大阪府商工労働部中小企業支援室商業・サービス産業課と共催)
- ・MOB I O、中央、中之島連携事業 これだけは知っておきたい!、マイナンバーの実務、関連書籍の紹介  
(セミナー会場：中之島図書館) 1月12日：参加23人
- ・活きる雇用管理を学ぶ 障がい者職場定着セミナー (大阪府商工労働部雇用推進室就業促進課と共催) 1月25日：参加26人
- ・サービス業生産性向上セミナー「行動観察」 2月22日：参加49人
- ・経営・起業相談会(大阪中小企業診断士会と共催) 6月～3月の第1水曜日と第3土曜日に開催(計18回)：参加計36人

## ■展示

### ○企画展示 (3階 文芸ホール)

実施期間	タイトル
4月6日～5月30日	正面玄関開扉記念展示「社史の世界へようこそ」

### ○ミニ展示(中央ホール、ビジネス資料室付近)

実施期間	タイトル
4月6日～5月30日	正面玄関開扉記念特別展示「Before After Nakanoshima」：3階文芸ホール
12月1日～2月27日	できるビジネスパーソンのためのスキルアップ講座 (平成27年度後期 関連資料展示)
1月12日～2月27日	マイナンバー関連資料展示
2月29日～4月30日	ビジネスチャンスをつかむ『伝える力』

## 《大阪資料・古典籍サービス》

大阪資料・古典籍室では、「大阪に関するあらゆる資料」と「古典籍とこれに関する資料」を提供している。大阪資料では、文学・歴史・政治・経済など、大阪に関する全分野の本をはじめ、行政資料や大阪発の情報誌等、幅広く資料を収集し、調査相談を行っている。

また、古典籍では府民の文化財産ともいえる貴重な資料を多数所蔵し、利用に供している。

### ■正面玄関開扉記念特別展示 4月1日 「中之島図書館お宝発見」

### ■平成27年度 大阪府立中之島図書館 講演会

2月27日 「武鑑と太政官日誌 “監視・禁止” から“喧伝”する政権へ」 参加38人

講師 ノートルダム清心女子大学 藤實久美子さん

3月19日 「琳派でつながる一日 みんなで話す、聞く、作る」 参加21人

講師 細見美術館 福井 麻純さん

### ■平成27年度 初級・古文書講座 1月 15日、22日、29日 講師 奈良大学 平野 翠さん 延べ参加人数164人

### ■連携事業

○まちライブラリー OSAKA BOOK FESTA +2015 4月18日～5月16日 スタンプラリー

4月28日 橋爪紳也講演会「日本と大阪」

参加33人

○ナカノシマ大学：11月18日：ナカノシマ大学特別講座「落語×アート×歴史で旅する中之島タイムトリップ」参加147人

○大阪府立大学：11月18日：大阪府立大学貴重図書専門部会講演会「資料でたどる近代」

参加44人

### ■小展示、ギャラリートーク 会場：3階 文芸ホール・大阪資料古典籍室 1

展示期間	回	展示内容	ギャラリートーク
4月6日～5月30日	第124回	平成26年度 新収資料展	4月25日、5月23日
12月1日～1月30日	第125回	江戸のいやし絵 ～江戸漫画あれこれ～	—
2月1日～3月31日	第126回	浪花の琳派 中村芳中	—

※ギャラリートーク 延べ2回 参加人数18人

### ■展示貸出 平成27年度：22件

展示期間	場所	主な展示会名	出展資料名
7月25日～9月6日	新潟県立歴史博物館	特別展 新潟・兵庫連携企画展「北前船」	綿圃要務、河内名所図会
9月19日～11月1日	和歌山県立博物館	特別展「弘法大師と高野参詣」	親長卿記、長秋記、女人堂心中万年草、高野山土産名所図絵
10月 3日～12月6日	高槻市立しろあ と歴史館	秋季特別展 「大阪の修験道と西方浄土」	拾芥抄、日本三代実録、役行者靈験記 図会、明月記 他
10月31日～12月13日	大阪 歴史博物館	特別展「唐画もん —武禅に閨苑、若冲も—」	和漢船用集
11月18日	大阪府立大学 I-siteなんば	大阪府立大学 貴重図書専門部会講演会 「資料でたどる近代」	大阪パック
2月6日～3月27日	長崎歴史 文化博物館	特別展「我が名は鶴亭」	鶴亭書簡、鶴亭短冊、浪華郷友録

■出版放送関係への資料提供（出版掲載許可書・放映許可書）平成27年度：161件

主な資料名	出版物・番組名	出版・製作者名
河内名所図会	新潟・兵庫連携企画展「北前船」図録	兵庫県立歴史博物館
延享年間朝鮮来聘使図巻	館内公開	韓国国史編纂委員会
和漢船用集	特別展「唐画もんー武禅に園苑、若冲もー」図録	千葉市美術館
崎陽諏訪明神祭祀図	故宮文物月刊	国立故宮博物院
梅田停車場	連続テレビ小説「あさが来た」	NHK大阪放送局
絵半切かしくの文月	企画展「長屋 一住まいと暮らしー」 展示資料	江東区深川江戸資料館
玩具帖	「淡交タイムス」2月号	茶道裏千家淡交会
天満ばし風景（浪花百景より）	Osaka University Prospectus 2016	大阪大学
高田屋嘉兵衛遭厄自記	NHK BSプレミアム「英雄たちの選択 高田屋嘉兵衛」	NHK制作局
好色一代男	なにわ大阪をつくった100人	関西・大阪二十一世紀協会
浪華煎茶大人集	「出光美術館研究紀要」第21号	出光佐三記念美術館
堂島米市の図（浪花名所図会より）	「堂島 千四百年の歴史」	堂島連合振興町会
大坂御城代勤行	「徳川時代大坂城関係史料集」	大阪城天守閣
一心寺（浪花百景より）	「上町台地 今昔タイムズ」 第6号	大阪ガス・エネルギー・ 文化研究所

## 《図書館協力業務》

図書館協力業務として、大阪府内の市町村図書館や大学図書館、国立国会図書館等との資料の相互貸借、利用紹介状の発行などを行っている。

府内公共図書館との相互貸借については、中央図書館とのシャトル便を経由して、中央図書館の図書館協力車で各自治体の中心館に搬送している。

### ■協力貸出(冊)

	4月	5月	6月	7月	8月	9月	10月	11月	12月	1月	2月	3月	合計	1日平均
府内市町村図書館	342	352	342	393	416	388	391	325	326	332	335	354	4,296	25
その他団体	16	11	7	16	17	14	13	11	1	12	9	20	147	—

### ■他の図書館との協力業務の状況(冊・冊・件・件)

	4月	5月	6月	7月	8月	9月	10月	11月	12月	1月	2月	3月	合計
他の図書館からの借用	101	120	74	102	69	54	67	50	88	60	79	73	937
(うち国立国会図書館)	(3)	(1)	(0)	(0)	(0)	(0)	(0)	(0)	(1)	(2)	(1)	(5)	(13)
他館への複写依頼	16	37	7	17	3	12	2	2	5	8	38	41	188
利用紹介状の発行	2	1	0	1	0	0	0	1	0	1	2	1	9

### ■シャトル便による搬送状況(冊)

	4月	5月	6月	7月	8月	9月	10月	11月	12月	1月	2月	3月	合計
中之島→中央	10,754	11,024	10,503	10,911	10,073	10,112	10,765	9,121	9,558	11,108	9,969	11,354	125,252
中央→中之島	10,328	9,037	8,902	10,024	8,198	8,968	9,097	8,205	8,656	9,774	9,118	10,194	110,501

### ■研修・実習生等の受入れ

#### ○情報検索出前講習 (府立図書館から府内図書館での職員研修に講師を派遣)

実施日	実施場所	内容	参加人数
7月31日	Lic はびきの (羽曳野市立図書館)	大阪関係資料の情報検索 (資料、ツール、インターネット)	39
1月26日	枚方市立中央図書館	インターネット情報源の活用、ビジネス支援に関する情報検索	49

#### ○参考業務実務研修(大阪公共図書館協会より依頼；府域図書館職員を対象)

実施日	内容	参加人数
2月9日	参考業務基本研修 (郷土 (大阪) 資料)	16
2月16日	参考業務基本研修 (ビジネス支援資料)	8

#### ○実習生の受入

実施期間	受け入れ先	人数
12月15日 ~ 12月18日	同志社大学	2

#### ○職場体験学習受入

実施期間	タイトル	人数
2月2日 ~ 2月3日	四條畷市立四條畷中学校	2

### ■図書館関連事業

実施期間	内容	参加人数
5月16日 ~ 3月26日の間で、合計12回	図書館を学ぶ相互講座：図書館情報学を学ぶ研究者、市民の活動を支援	185
6月19日	『WEBと図書館をつなぐカーリル、今、もっと便利に!』(INFOMATES情報活動研究会と共催)	38

《見学視察》平成27年度 図書館関係者ほか 計30人

《中之島図書館に関する紹介記事等》平成27年度

4月 読売新聞 4月2日 朝刊「知の扉 開け放たれ 中之島図書館 正面玄関半世紀ぶり」

毎日新聞 4月2日 朝刊「54年ぶり 正面玄関開く 大阪・中之島図書館」

5月「月刊島民」Vol.82 2015/5/1 P.2～8「中之島図書館はすごかった。」

10月 読売新聞 10月3日 夕刊「地元密着 変わる図書館」

## ■大阪府立中之島図書館

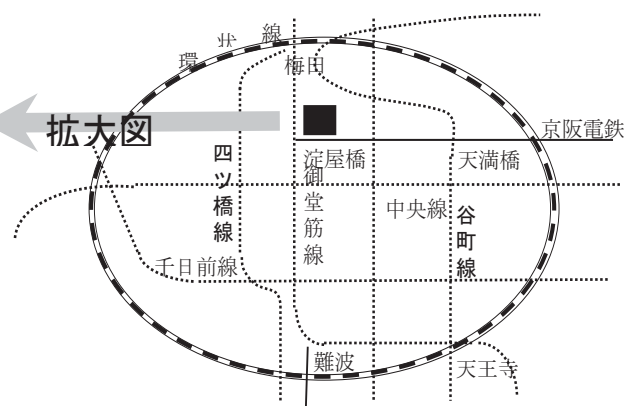
所在地 〒530-0005 大阪市北区中之島1丁目2番10号  
 電話番号 06 (6203) 0474 (代表)  
 URL http://www.library.pref.osaka.jp

交通機関
 

- ・京阪淀屋橋・地下鉄御堂筋線淀屋橋駅下車  
 1号出口から北東へ約300m 大阪市役所東隣
- ・地下鉄堺筋線「北浜」駅北西へ約500m
- ・京阪中之島線「大江橋」駅(6番出口)東へ約300m
- ・京阪中之島線「なにわ橋」駅(1番出口)西へ約300m

開館時間 月曜日～金曜日 午前9時～午後8時  
 土曜日 午前9時～午後5時

休館日 国民の祝日と国民の休日、日曜日  
 6月・10月・3月の第2木曜日、年末年始(12月29日～1月4日)



## ■大阪府立中央図書館

所在地 〒577-0011 東大阪市荒本北1丁目2番1号  
 電話番号 06(6745)0170 (代表)  
 URL http://www.library.pref.osaka.jp

交通機関 近鉄けいはんな線(地下鉄中央線)  
 荒本駅下車 1号出口から北西へ約400m  
 長田駅下車 3号出口から北東へ約1000m



平成28年6月発行



編集・発行 大阪府立中之島図書館

(表紙写真: 撮影者 柄松写真事務所 柄松 稔 氏)