

要 覧 *2016*

Overview



大阪府立中央図書館

OSAKA PREFECTURAL CENTRAL LIBRARY

目次

開館までの経過	3
大阪府立図書館の沿革	3
一年のあゆみ	3
業務の概要	4
大阪府立図書館基本方針と重点取組業務（平成 28-30 年度）	5
組織	6
大阪府立図書館協議会	7
平成 28 年度当初予算	7
敷地建物・建物平面図	8～9
所蔵資料	10～11
利用統計	12～13
刊行物	14
海外図書館との交流	14
蔵書を探す	15
ホームページでの資料紹介	15
調べものに役立つ情報提供	15
協力業務	16～17
障がいのある人へのサービス	18
子どもへのサービス	19
国際児童文学館のサービス	20
国際児童文学館受入統計	21
大阪府立図書館コンピュータシステムハードウェア構成図	21
講座・講演・イベント	22～28
講師派遣	28
展示・資料展示	29～31
研修	32～35
見学視察等の受入れ	35
開館時間・案内図	(裏表紙)

《開館までの経過》

昭和56年3月	「大阪文化問題懇話会」の提言
平成元年2月	「新府立図書館建設基本計画策定委員会」の報告
平成2年度	「新府立図書館基本設計」策定、 「新府立図書館システム基本設計報告書」策定
平成4年度	「新府立図書館実施設計」策定
平成4年11月	コンピュータシステム開発着手
平成5年1月	建設工事着手
平成7年9月	建設工事竣工
平成8年5月10日	「大阪府立中央図書館」開館

《大阪府立図書館の沿革》

明治37年3月	「大阪図書館」開館
明治39年12月	「大阪府立図書館」と改称
昭和25年8月	「天王寺分館」開館
昭和49年3月	「天王寺分館」廃止
昭和49年4月	「大阪府立図書館」を改組、 旧本館を「大阪府立中之島図書館」に改称 「大阪府立夕陽丘図書館」発足
平成8年3月	「大阪府立夕陽丘図書館」廃止、特許関係資料を商工部へ移管
平成8年5月	「大阪府立中央図書館」発足
平成22年5月5日	大阪府立中央図書館内に「国際児童文学館」開館

《一年のあゆみ》 平成27年度

4月1日	大阪府立図書館条例一部改正
4月1日	大阪府立図書館条例施行規則施行（大阪府立図書館利用規則廃止）
4月1日	施設管理業務等に指定管理者制度を導入
4月1日	国際児童文学館「特別研究者」制度および「専門協力員」制度の試行実施
4月1日	政策立案支援サービスの内容拡大（貸出冊数上限撤廃、府内公立図書館等からの資料取寄せ開始）
4月1日	図書館HP共通トップ等にiCalendar掲載
4月26日	大阪府広報担当副知事もずやん来館（こどもの読書週間PR）
5月11日	蔵書点検（～6/12、および5/7。土・日を除き、開館しながら実施）
5月23日	「国際児童文学館古書選定委員会内規」制定
6月9日	中之島図書館リニューアル工事のため休館、同館所蔵の昭和30-40年代大阪府内住宅地図を2階フロアで提供（6月25日まで）
6月11日	「被災資料救済セット」各階配備
8月7日	中之島図書館リニューアル工事のため休館、同館所蔵の昭和30-40年代大阪府内住宅地図を2階フロアで提供（11月26日まで）
10月9日	「大阪府立図書館における資料の利用制限に関する内規」改訂施行 「大阪府立図書館における資料の利用制限に関する実務要領」改訂施行
12月8日	「大阪府立複写業務運用要綱」改正
1月5日	カラー複写サービス拡大（セルフ複写、オンラインデータベース及びマイクロ資料のプリントアウト）
2月25日	国立国会図書館レファレンス協同データベース事業への貢献に対する礼状受領
2月26日	「大阪府立図書館寄贈資料取扱方針」改訂 「大阪府立図書館寄贈資料受入基準」制定
3月29日	「国際児童文学館の指定資料等の指定基準及び運用に関する要項」制定

《業務の概要》 平成27年度

1. 市町村図書館を通じてのサービス等(協力業務)

- ① 府城市町村図書館への支援
- ② 図書館未設置市町村への支援
- ③ 図書館間の相互協力

(詳細 17・18 ページ)

2. 府民への直接サービス

- ① 個人貸出・資料予約
- ② 調査・相談(来館者、電話・文書による参考調査)
- ③ 資料の複写(直接来館、インターネット、文書)
- ④ 館内閲覧
- ⑤ 他の図書館からの資料の借受・複写申込

※ 障がいのある人へのサービス(詳細 19 ページ)

※ 子どもへのサービス(詳細 20 ページ)

※ 国際児童文学館のサービス(詳細 21 ページ)

3. 政策立案支援サービス(P-support)

府職員、府議会議員に対し政策立案に必要な情報・資料を提供

- ① レファレンスサービス(調査・相談)
- ② 資料の複写サービス
- ③ 資料の貸出サービス
- ④ 「新着雑誌記事速報」サービス

4. 学校支援サービス

- ① 府立高等学校への協力貸出(試行)
- ② 教育センターとの連携による教職員研修の実施
- ③ スクールサービスデーの実施(詳細 35 ページ)
- ④ 特別貸出用図書セットの貸出
- ⑤ ホームページ上に「学校支援のページ」

5. 資料の収集・整理・保存

- ① 図書、雑誌、音響・映像資料等の収集、整理、保存
- ② 書誌・所蔵データの管理・調整

6. 研修

- ① 府域図書館職員・学校関係者等対象の研修の実施
- ② 図書館実習生・職業体験学習等の受入れ

(詳細 32～35 ページ)

7. 生涯学習事業

- ① 講演会、展示、イベントの実施

(詳細 22～28 ページ)

8. 広報・展示等

- ① 広報用資料(利用案内等)の作成
- ② 資料の展示
- ③ 見学者の案内等
- ④ 展示会等への出展・貸出
- ⑤ エントランス・ギャラリーの一般開放

(詳細 29～31 ページ)

9. インターネットを利用した情報提供

- ① 大阪府立図書館所蔵資料の蔵書検索、資料予約、複写申込、e-レファレンスの申込
- ② 利用者ポータル「利用者のページ」での利用状況照会、貸出延長、読みたい順予約の設定、マイブックリストの作成
- ③ 大阪府 Web-OPAC 横断検索
- ④ 電子図書館「おおさかe コレクション」、
「デジタル画像フランス百科全書(図版集)」等の公開
- ⑤ ホームページ上での情報提供
(利用案内、要覧、催物案内、所蔵資料紹介など)
- ⑥ メールマガジンの発行
- ⑦ 特定利用者層への利用促進
(障がい者サービスのページ、やさしいにほんごのページ、こどものページ、国際児童文学館のページ、子どもの読書活動推進のページ、ヤングアダルトのページ YA!YA!YA!べんりやん図書館)
- ⑧ 府城市町村図書館等への支援
(協力貸出申込受付、e-ファレンスの実施、メーリングリストの開設、ポータルサイトの運営等)
- ⑨ 新着図書お知らせサービス
- ⑩ 大阪府立図書館ツイッター

10. 各種共同事業への参加

- ① 総合目録ネットワーク(国立国会図書館)
- ② 国立国会図書館サーチの新聞データ(国立国会図書館)
- ③ レファレンス協同データベース(国立国会図書館)
- ④ 目録所在情報サービス NACSIS-CAT
(国立情報学研究所)
- ⑤ 児童書総合目録
(国立国会図書館 国際子ども図書館)
- ⑥ 視覚障害者等用データ送信サービス
(国立国会図書館)
- ⑦ メディア芸術デジタルアーカイブ事業「メディア芸術データベース(開発版)」(文化庁)

11. その他

- ① 資料の所蔵証明/内容証明
- ② 海外図書館との交流
- ③ 近畿公共図書館協議会事務局
- ④ 大阪公共図書館協会事務局
- ⑤ ホール、会議室の貸出

《大阪府立図書館 基本方針と重点取組業務（平成 28-30 年度）》

＜使 命＞

府域の図書館ネットワークの核として、広域的かつ総合的な視点から府民と資料・情報をつなぎ、府民の”知りたい”という気持ちにこたえ、”学びたい”という意欲を育み、豊かで活気あるくらしと大阪における新たな知識と文化の創造に寄与すること

基本方針 1 府立図書館は、市町村立図書館を支援し、大阪府全域の図書館サービスを一層充実させます。

- 府域市町村立図書館へのより効果的な資料および情報の提供を行い、図書館間相互の連携・協力を強化します。
- 府域図書館職員の能力向上を図るため、研修事業を充実します。
- 図書館サービスを充実させるための調査・研究活動を進めるとともに、府立図書館の蔵書に精通し、幅広い能力を身に着けた司書の育成と継承に努めます。

基本方針 2 府立図書館は、幅広い資料の収集・保存に努め、すべての府民が正確な情報・知識を得られるようサポートします。

- 資料収蔵能力の確保に努めつつ、効果的な蔵書の構築をめざします。
- 図書館資料と検索技術に精通した職員（司書）の専門性を活かし、レファレンスや資料提供サービスを充実させます。
- ビジネス支援サービスの新たな展開と強化を図ります。
- 障がい者サービスの充実を図るとともに、府域全体の障がい者サービスの向上を図ります。

基本方針 3 府立図書館は、府域の子どもが豊かに育つ読書環境づくりを進めるとともに、国際児童文学館の機能充実に努めます。

- 府域の子どもの読書活動を推進します。
- 広域自治体の図書館の視点から、学校等に対する支援を進めます。
- 国際児童文学館資料の一層の活用を図ります。

基本方針 4 府立図書館は、大阪の歴史と知の蓄積を確実に未来に伝えます。

- 地域資料および古典籍を収集・保存し、デジタル化を進めます。
- デジタル化された地域資料および古典籍の活用により大阪に関する情報発信の強化を図ります。

基本方針 5 府立図書館は、府民に開かれた図書館として、地域の魅力に出会う「場」と機会を提供します。

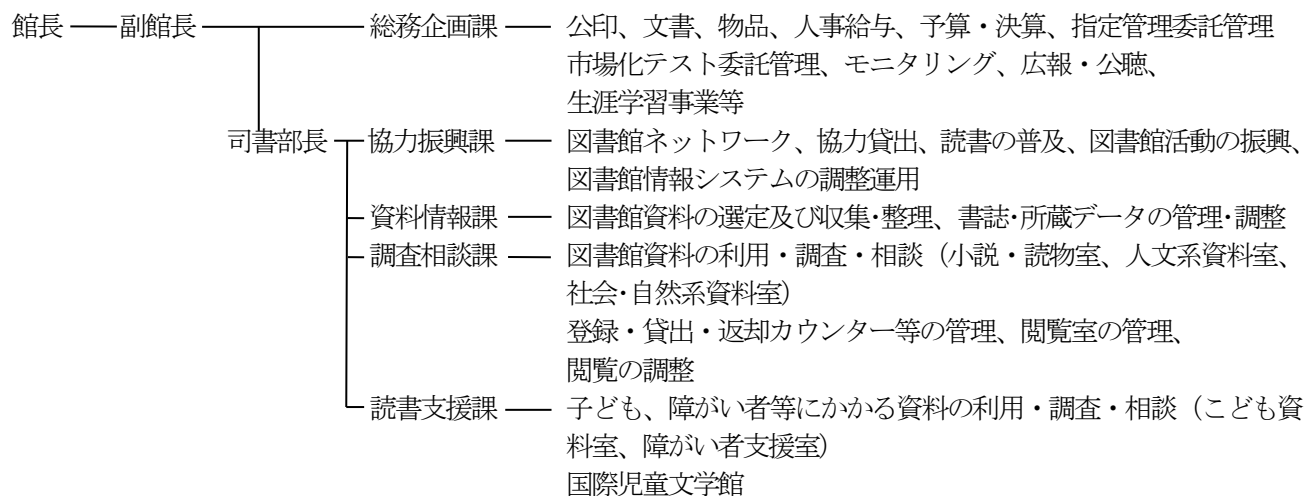
- 外部機関等との連携強化により、多彩な事業を実施し、賑わいづくりに貢献します。
- 府立図書館の蔵書や機能、活動に関する情報発信を強化します。

※下線のあるものは重点目標として取り組む

「重点目標評価シート」等詳細は、
当館ホームページに掲載しています。
<http://www.library.pref.osaka.jp/site/hyoka/hyoka28-30.html>

《組織》 平成 28 年 4 月 1 日現在

(図書館)



(指定管理者)

長谷工・大阪共立・TRCグループ

- ・株式会社 長谷工コミュニティ ——— 建物設備保守管理
- ・株式会社 大阪共立 ——— ホール・会議室運営
- ・株式会社 図書館流通センター ——— 図書館施設活用事業、総合案内等

現員表

職名	館長	副館長	部長	課長	課長補佐	主査	社会教育主事	副主査	司書	主事	計	うち司書
館長	1										1	
副館長		1									1	
総務企画課				1		2	1	2		1	7	1
司書部			1								1	1
	協力振興課			1		3	1	1	1		7	4
	資料情報課			1		2		3	3		9	9
	調査相談課				1	7		1	■6		15	15
読書支援課				1	4		4	●3		12	12	
合計	1	1	1	5	0	18	2	11	13	1	53	42

■は再任用職員 3 名を含む

●は再任用職員 1 名を含む

《大阪府立図書館協議会》

委員 (名前50音順)

平成28年3月31日現在

氏名	役職名	氏名	役職名
井上 靖代	獨協大学教授	中島 将貴	株式会社三井住友銀行総務部長
今井 良彦	大阪府立大学理事兼学術情報センター長	村上 泰子	関西大学教授
尾崎 安啓	大阪公共図書館協会会長	村田 徹	大阪府高等学校図書館研究会会長
岸本 岳文	京都産業大学教授	八重樫善幸	大阪府議会教育常任委員会委員長
高崎由紀子	大阪府子ども文庫連絡会副代表	山崎 彰	武庫川女子大学教授

活動評価部会 (名前50音順)

氏名	役職名
岡部 晋典	同志社大学 学習支援・教育開発センター助教
岸本 岳文	京都産業大学教授
村上 泰子	関西大学教授

協議会の開催

第1回 平成27年9月17日 於：中央図書館

議題 (1)平成26年度の大阪府立図書館の活動評価について
(2)第三期活動評価 基本方針と重点目標について

第2回 平成28年3月17日 於：中之島図書館

議題 (1)第二期(平成25-27年度)大阪府立図書館の活動評価について
(2)第三期(平成28-30年度)活動評価について

活動評価部会の開催

第1回 平成27年6月25日 於：中央図書館

議題 (1)平成26年度の大阪府立図書館の活動評価について
(2)第三期活動評価 基本方針と重点目標について

第2回 平成28年2月19日 於：中央図書館

議題 (1)第二期(平成25-27年度)大阪府立図書館の活動評価について
(2)第三期(平成28-30年度)活動評価について

《平成28年度当初予算》

項目	金額	項目	金額
資料収集費	77,369	指定管理者委託料	182,000
図書館運営費	43,330	図書業務委託料(市場化テスト)	254,340
身体障がい者奉仕活動費	3,997	国際児童文学館運営費	19,620
電子目録データ(マーク)作成事業費	4,121		
図書館情報システム運営費	107,071		
		合 計	691,848

(単位：千円)

《敷地建物・建物平面図》 平成28年4月1日現在

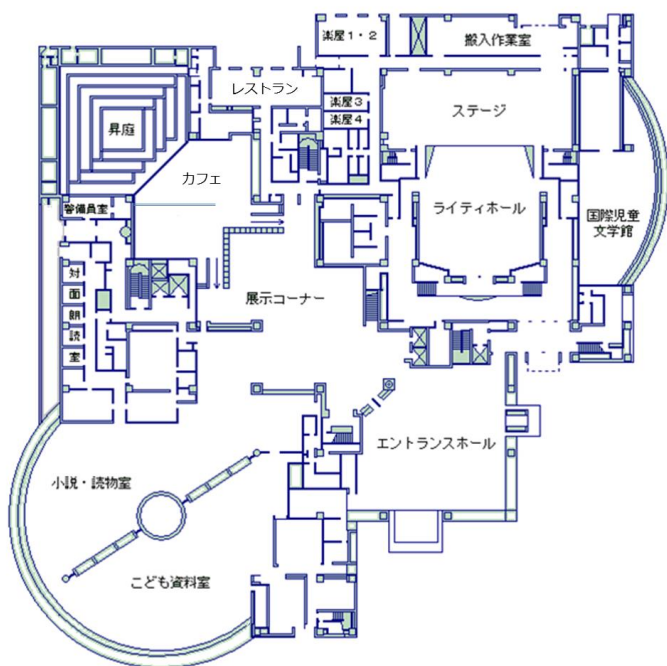
- 構造 鉄骨鉄筋コンクリート造
地下2階・地上4階・塔屋
- 建物面積 敷地面積 18,500 m²
建築面積 6,426 m²
延床面積 30,770 m²
- 床面積内訳 閲覧室等 6,564 m²
書庫 6,524 m²
ホール・会議室 1,811 m²
読書カフェ 115 m²
駐車場 5,098 m²
事務室等 10,658 m²
計 30,770 m²

○ 閲覧室等の状況

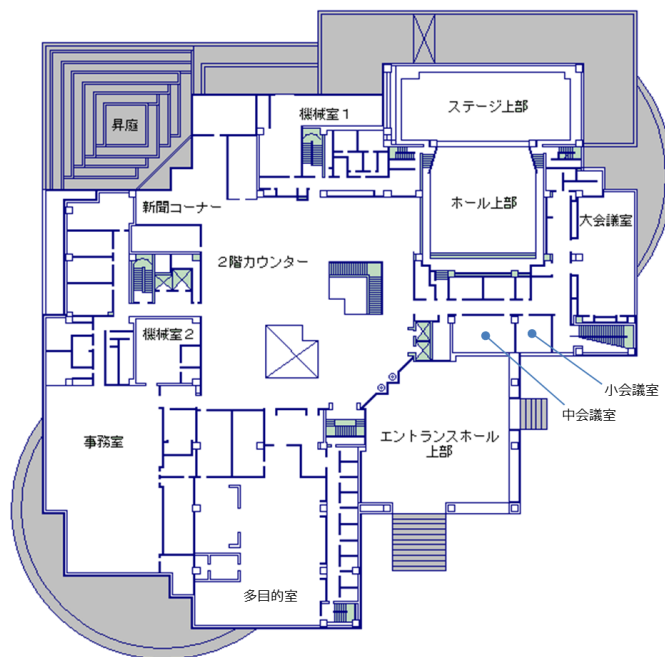
室名	座席数	面積(m ²)	開架冊数
人文系資料室	233	1,835	140,000
社会・自然系資料室	291	2,311	180,000
2階カウンター	-	338	5,500
新聞コーナー	84	122	-
研究室	10(室)	66	-
小説読物室	50	666	57,000
こども資料室	100	627	45,000
対面朗読室	7(室)	112	-
国際児童文学館	21	311	10,000
企画展示エリア・ グループ読書エリア	15	125	-
その他	-	51	-
計	811	6,564	437,500

ホール	380	1,568
大会議室	72	163
中会議室	30	48
小会議室	18	32
読書カフェ	31	115
計	531	1,926

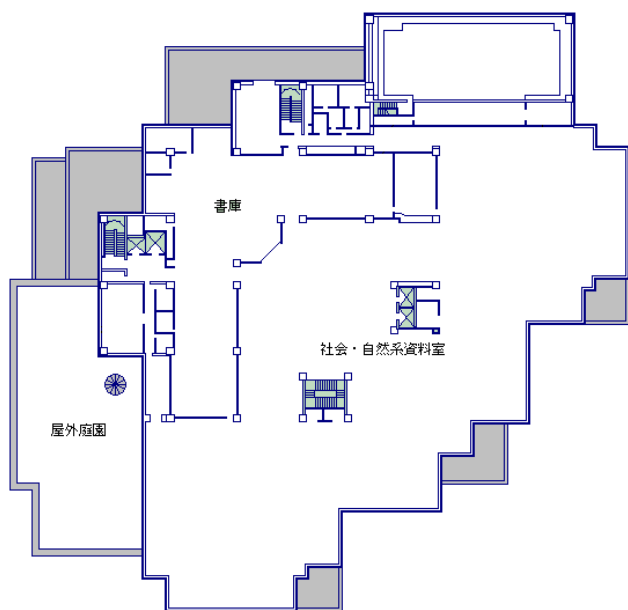
1 F 5,813 m²



2 F 3,725 m²

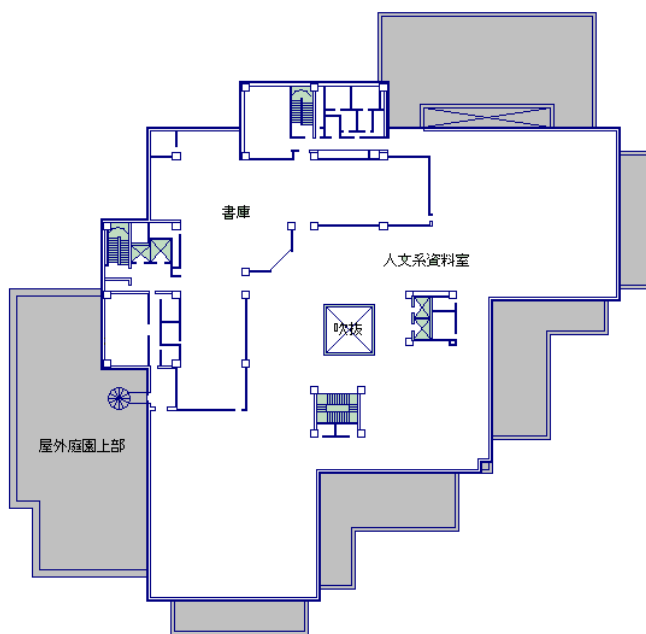


3F 3,453㎡

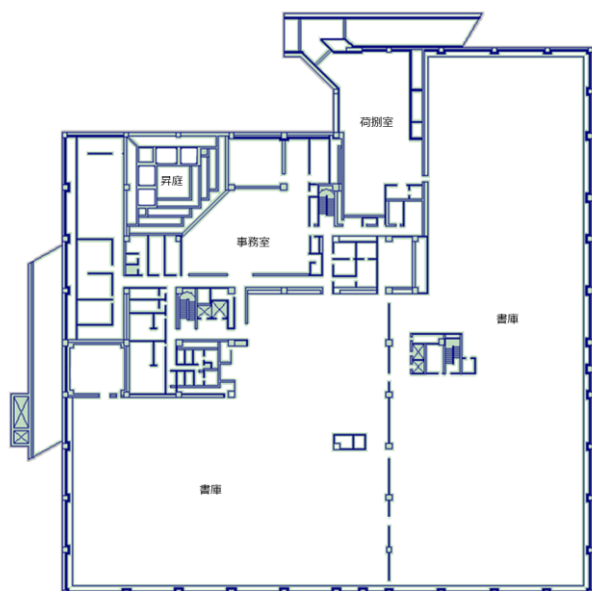


4F 2,887㎡

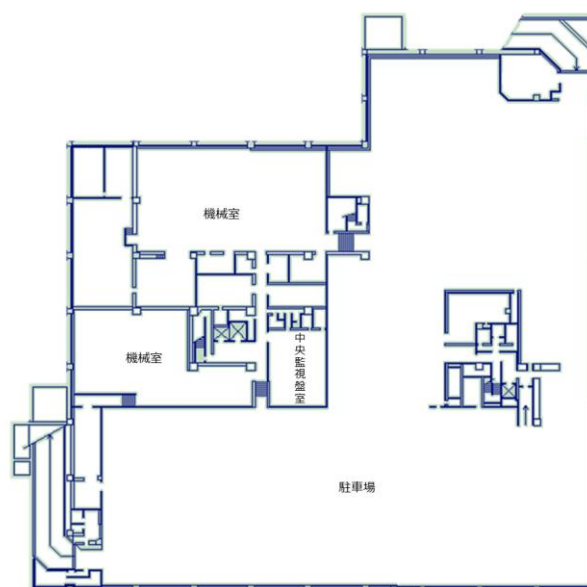
塔屋 219㎡



B1F 7,698㎡



B2F 6,975㎡



《所蔵資料》 平成 28 年 3 月 31 日現在

図 書

区分		和書	洋書	計	構成比
分類(NDC)		冊	冊	冊	%
一般書	0 総記	93,939	12,645	106,584	6.2%
	1 哲学	72,273	7,751	80,024	4.7%
	2 歴史	146,226	13,132	159,358	9.3%
	3 社会科学	479,608	49,737	529,345	30.7%
	4 自然科学	116,783	25,075	141,858	8.2%
	5 工学	155,128	18,773	173,901	10.1%
	6 産業	89,091	7,076	96,167	5.6%
	7 芸術	119,856	6,766	126,622	7.3%
	8 語学	26,497	4,344	30,841	1.8%
	9 文学	256,404	21,027	277,431	16.1%
	分類小計	1,555,805	166,326	1,722,131	100.0%
	旧分類の雑誌	72,550	36,941	109,491	
	一般書小計	1,628,355	203,267	1,831,622	
児童書	よみもの	93,232	3,533	96,765	59.5%
	絵本	52,631	11,761	64,392	39.6%
	紙芝居	1,401	0	1,401	0.9%
	児童書小計	147,264	15,294	162,558	100.0%
一般書・児童書計		1,775,619	218,561	1,994,180	
未遡及※		約 700			
合計		1,994,880			

※和装書等

図書受入統計 平成 27 年度

	和書	洋書	計
	冊	冊	冊
一般書	24,741	1,782	26,523
児童書	3,106	258	3,364
合計	27,847	2,040	29,887

音響・映像資料等

		27 年度 受入点数	所蔵点数
映像	ビデオテープ	0	867
	DVD	48	3,182
音響	カセットテープ	0	697
	CD	85	14,997
電子 媒体	フロッピーディスク	0	96
	CD-ROM	110	3,665
	DVD-ROM	8	1,816
マイク 資料	マイクロフィルム	466	13,754
	マイクロフィッシュ	0	53
合計		717	39,127

主要貴重資料

著 者	“原 書 名” 「 翻 訳 書 名 」 [版] 出版年 (請求記号)
Galilei, Galileo ガリレオ・ガリレイ	“Systema cosmicum” 「天文対話」 (ラテン語版) 1641 (S015-8)
Hobbes, Thomas トーマス・ホブズ	“Elementa philosophica de cive” 「市民哲学要綱」 [2版] 1646 (133-H2-3)
Petty, William ウィリアム・ペティ	“Another essay in political arithmetik, concerning the growth of the city of London” 「政治計数余論」 [初版] 1683 (312.3-P5-2)
Defoe, Daniel ダニエル・デフォー	“A plan of the English commerce” 「英国商業論」 [初版] 1728 (672-D2-1)
Diderot, Denis / D'Alambert ディドロ / ダランベール	“Encyclopedie” 「フランス百科全書」 [初版] 1751-1780 (035-D1-1)
Hutcheson, Francis フランシス・ハチソン	“A system of moral philosophy” 「道德哲学体系」 [初版] 1755 (331.1-H9-1)
Rousseau, Jean Jacques ジャン ジャック・ルソー	“Du contrat social, ou principes du droit politique” 「民約論」 [初版] 1762 (311-R4-2)
Smith, Adam アダム・スミス	“An inquiry into the nature and causes of the wealth of nations” 「国富論」 [初版] 1776 (331-S1-1)
Kant, Immanuel イマヌエル・カント	“Kritik der reinen Vernunft” 「純粋理性批判」 [初版] 1781 (134-K4-25)
Malthus, Thomas Robert トーマス ロバート・マルサス	“An essay on the principle of population” 「人口論」 [初版～7版] 1798～1872 (334.1-M1-1)

各種文庫 (個人や団体から寄贈され、コレクションとして活用する意義のある資料群)

住友文庫	1923(大正12)年、住友家15代当主住友吉左衛門氏により寄贈された自然科学、医学、工学に関する洋書。16世紀から19世紀中期の貴重書488冊をはじめとし、科学史、技術史の資料としてきわめて珍しいものを含んでいる。 図書9,663冊、学位論文その他パンフレット類約43,000点(合本1,700冊)、雑誌288種10,200冊。
目録	“A classified catalogue of old books on science and technology published during the period from the end of 16th century to the middle of 19th century” (「大阪府立図書館 住友文庫古書分類目録」) “A classified catalogue of books on science and technology pt. 1, 2” (「大阪府立図書館 住友文庫分類目録 上、下」) 「住友文庫ドイツ医学学位論文目録1～4巻」
大原文庫	1919(大正8)年、大原孫三郎氏の寄付により創設された大原社会問題研究所が1920～30年代に収集した内外図書。1937(昭和12)年同研究所が東京へ移転する際、蔵書の一部(約7万冊)が大阪府に譲渡され、1945(昭和20)年に大阪府立図書館に移管された。 政治、経済、労働、福祉、教育など社会科学関係図書を中心に哲学、歴史、文学等の図書も含む。 和漢書約12,000点、洋書約26,300点、内貴重書537点(878冊)。
目録	「大阪府立図書館天王寺分館蔵 大原文庫和漢書分類目録」 「大阪府立図書館天王寺分館蔵 大原文庫洋書分類目録 1～4」 “A classified catalogue of the collection of old books in the Tennoji branch of the Osaka Prefectural Library pt. 1, 2” (「大阪府立図書館天王寺分館 古書分類目録 1,2」)
市河文庫	1961～63(昭和36～38)年に東京大学名誉教授市河三喜博士から譲渡された言語学、英語学に関する図書。 洋書1,008冊、和書23冊。内貴重書17点(26冊)
目録	“A classified catalogue of the Ichikawa & Saito collection of the Osaka Prefectural Library” (「大阪府立図書館蔵 市河・齋藤文庫目録」)
齋藤文庫	1962(昭和37)年、英文学者齋藤勇博士から譲渡された英語・英文学関係図書。 洋書284冊、和書4冊。内貴重書1点(109冊)。
目録	“A classified catalogue of the Ichikawa & Saito collection of the Osaka Prefectural Library” (「大阪府立図書館蔵 市河・齋藤文庫目録」)
松下文庫	1962～66(昭和37～41)年に、松下幸之助氏からの寄付金にて収集した電気工学関連図書。 和書約2,120点、洋書約1,020点。
目録	「大阪府立図書館蔵 松下文庫分類目録」
塚本文庫	2002～6(平成14～18)年、元大阪外国語大学教授塚本勲氏寄贈の韓国、朝鮮関係資料。言語、言語学を中心に歴史、風俗、文学等多岐にわたる。朝鮮語図書3,942冊、日本語図書1,057冊、その他欧米諸国語等271冊、朝鮮語雑誌175種3,604冊、日本語雑誌231種1,589冊他 計10,680冊。
目録	「大阪府立中央図書館蔵 塚本文庫目録 全5巻」

《利用統計》 平成27年度

○ 開館日数・入館者

	4月	5月	6月	7月	8月	9月	10月	11月	12月	1月	2月	3月	合計
開館日数	25	26	24	27	26	25	26	24	23	23	24	26	299
入館者数	43,375	48,702	47,122	56,654	61,186	50,031	52,875	47,524	43,991	46,075	48,065	44,399	589,999
一日平均	1,735	1,837	1,963	2,098	2,353	2,001	2,034	1,980	1,913	2,003	2,003	1,708	1,973

○ 利用者登録 ※ 児童は小学生以下 ※ 中之島図書館と共通データ

	4月	5月	6月	7月	8月	9月	10月	11月	12月	1月	2月	3月	合計	一日平均	
新規	一般	627	689	660	796	881	660	640	586	463	615	522	506	7,645	25
	児童	69	179	84	227	247	211	85	89	66	87	64	94	1,502	5
	合計	696	868	744	1,023	1,128	871	725	675	502	702	586	600	9,147	31
更新	463	492	407	497	512	436	450	396	347	424	431	408	5,263	18	

○ 有効登録者の内訳 (平成28年3月31日現在) ※ 中之島図書館と共通データ

(年齢別)

	6以下	7～9	10～12	13～15	16～18	19～22	23～29	30～39	40～49	50～59	60～69	70以上	合計
登録者数	2,022	3,728	5,635	1,855	1,451	4,701	8,625	10,573	11,602	8,330	7,430	4,103	70,055
(%)	(2.9)	(5.3)	(8.0)	(2.6)	(2.1)	(6.7)	(12.3)	(15.1)	(16.6)	(11.9)	(10.6)	(5.9)	(100.0)

(地域別)

地域	登録者数	(%)	地域	登録者数	(%)	地域	登録者数	(%)
大阪市	15,426	(22.0)	東大阪	29,489	(42.1)	兵庫県	3,547	(5.1)
豊能	2,008	(2.9)	南河内	1,499	(2.1)	奈良県	2,668	(3.8)
三島	2,707	(3.9)	泉北	1,789	(2.6)	和歌山県	152	(0.2)
北河内	5,996	(8.6)	泉南	624	(0.9)	滋賀県	199	(0.3)
中河内	2,438	(3.5)	京都府	1,107	(1.6)	その他	406	(0.6)

○ 個人貸出・書庫出納冊数 ※ 児童は小学生以下

	4月	5月	6月	7月	8月	9月	10月	11月	12月	1月	2月	3月	合計	一日平均	
人数	12,549	13,435	12,507	14,250	14,790	12,834	13,414	12,442	11,553	12,670	11,786	12,628	154,858	518	
冊数	一般	54,189	56,450	51,607	57,484	57,941	53,244	55,873	52,692	50,336	53,717	49,277	52,999	645,809	2,160
	児童	10,085	10,083	9,904	13,650	14,714	10,138	10,104	10,190	9,099	10,604	9,153	10,079	127,803	427
	合計	64,274	66,533	61,511	71,134	72,655	63,382	65,977	62,882	59,435	64,321	58,430	63,078	773,612	2,587
書庫出納	10,761	12,316	11,892	11,907	14,141	12,228	13,678	12,971	10,747	10,658	9,966	10,373	141,647	474	

○ 団体貸出 ※ 協力貸出、高等学校図書館、府城市町村読書会への貸出、府外図書館等への貸出の合計

	4月	5月	6月	7月	8月	9月	10月	11月	12月	1月	2月	3月	合計	一日平均
冊数	5,858	5,818	5,690	6,215	4,970	6,219	5,551	5,144	5,015	5,499	5,474	6,470	67,923	227

○ 予約件数 ※ 窓口・OPAC (館内) は開館日数、インターネットは365日がそれぞれ母数となるため、合計の一日平均は算出せず。

	4月	5月	6月	7月	8月	9月	10月	11月	12月	1月	2月	3月	合計	一日平均	
窓口	2,565	2,448	2,659	2,861	2,665	2,670	3,078	2,777	2,214	2,616	2,442	2,558	31,553	106	
OPAC	館内	621	583	577	653	629	530	617	556	488	556	541	516	6,867	23
	WEB	17,725	17,303	18,130	18,306	17,023	17,480	18,815	17,265	17,860	18,153	18,538	18,886	215,484	589
	携帯	323	320	290	247	244	226	273	292	295	221	276	242	3,249	9
合計	21,234	20,654	21,656	22,067	20,561	20,906	22,783	20,890	20,857	21,546	21,797	22,202	257,153	※	

○ ホームページアクセス状況 ※ 中之島図書館と共通データ/1月31日、2月1日は法定点検、その他保守による利用不可の時間あり

	4月	5月	6月	7月	8月	9月	10月	11月	12月	1月	2月	3月	合計	一日平均
トップ	91,225	93,209	89,274	95,287	90,387	86,263	90,643	86,495	88,489	91,192	86,504	86,826	1,075,794	2,939
全ページ※1	429,657	440,082	495,439	465,060	516,535	474,549	436,890	476,758	467,358	481,952	446,411	449,489	5,580,180	15,246
検索	WEB	271,568	272,056	282,934	301,615	303,303	300,464	331,614	326,613	337,347	334,739	341,236	3,753,243	10,255
	携帯	12,086	11,587	13,741	10,384	14,215	12,182	13,787	15,327	15,436	10,783	12,218	155,186	424
	横断	42,711	47,382	44,529	46,662	41,921	42,598	48,378	44,597	43,191	42,864	42,200	523,490	1,430
	おおさか eコレクション	26,811	28,503	27,918	30,718	27,979	29,180	29,481	28,484	27,997	28,701	35,502	347,737	950

※1 静的ページ(htmlなど)のアクセス数

○ 「利用者のページ」アクセス数 ※ 中之島図書館と共通データ/1月31日、2月1日は法定点検、その他保守による利用不可の時間あり

4月	5月	6月	7月	8月	9月	10月	11月	12月	1月	2月	3月	合計	一日平均
79,400	78,433	78,403	81,804	76,312	74,012	78,326	76,554	78,364	80,497	82,381	85,284	949,770	2,595

○ メールマガジン有効登録者数 平成28年3月31日現在 4,663件

○ レファレンス件数 ※ 「文書」は、郵送、FAX、e-レファレンスの合計。

	4月	5月	6月	7月	8月	9月	10月	11月	12月	1月	2月	3月	合計	一日平均
口頭	4,676	4,997	4,766	5,305	5,930	4,596	5,062	4,783	4,140	4,159	4,161	4,215	56,790	190
電話	1,465	1,532	1,570	1,467	1,475	1,470	1,690	1,625	1,626	1,595	1,605	1,689	18,809	63
文書	152	316	230	321	236	219	189	186	251	301	289	287	2,977	9
合計	6,293	6,845	6,566	7,093	7,641	6,285	6,941	6,594	6,017	6,055	6,055	6,191	78,576	262

○ 複写 ※ 総枚数は、館内複写の枚数と郵送・Web申込枚数の総計

	4月	5月	6月	7月	8月	9月	10月	11月	12月	1月	2月	3月	合計	一日平均
郵送申込件数	45	154	64	115	53	77	41	53	100	74	49	180	1,005	3
Web申込件数	194	207	298	179	239	219	198	236	230	230	226	229	2,685	7
総枚数	25,035	25,845	25,089	26,709	31,658	34,756	35,404	33,753	26,701	23,259	23,914	24,441	336,564	1,126
内児文館枚数	2,304	1,889	1,706	2,196	2,987	3,797	5,310	5,360	2,230	915	1,536	1,986	32,216	108

○ データベース利用件数

	4月	5月	6月	7月	8月	9月	10月	11月	12月	1月	2月	3月	合計	一日平均
Online	342	295	388	325	412	419	414	384	341	341	363	308	4,332	15
CD-ROM	5	22	2	4	4	9	9	3	2	3	3	10	76	

※契約データベース(計27種 商用オンライン25種、非商用オンライン1種、DVD-ROM1種) (平成28年3月31日現在)

【新聞】聞蔵IIビジュアル、ヨミダス歴史館、毎索、The SankeiArchives 産経新聞ニュース検索サービス、日経テレコン21、ELNET ELDB

【雑誌記事】MAGAZINEPLUS、CiNii Articles、Web OYA-bunko、雑誌記事索引集成データベース、日経BP記事検索サービス

【辞典・事典】Japan Knowledge・プラスNRK、WHOPLUS、ポプラディアネット：こども向け百科事典

【法令・判例】判例体系、法律判例文献情報、現行法規履歴検索、官報情報検索サービス、Lexis AS ONE

【経営】eol 総合企業情報データベース、Mpac：マーケティング情報パック、市場情報評価ナビ、近畿2府5県、CD・Eyes50 (DVD-ROM)

【自然科学】J dreamIII、医中誌web、ルーラル電子図書館

【その他】国立国会図書館デジタル化資料送信サービス

○ 政策立案支援サービス

レファレンス	貸出	複写	全申込件数	新規貸出登録グループ数
105	309	172	586	36

○ 無線LAN利用

	4月	5月	6月	7月	8月	9月	10月	11月	12月	1月	2月	3月	合計	一日平均
件数	1,315	1,366	1,332	1,651	1,672	1,521	1,658	1,321	1,138	1,301	1,436	1,523	17,234	58

○ ホール・会議室の利用

		4月	5月	6月	7月	8月	9月	10月	11月	12月	1月	2月	3月	合計
ホ ー ル	講演等	1	0	0	0	0	0	0	1	0	3	2	1	8
	音楽会・演劇等	5	6	6	9	8	8	13	16	15	6	11	7	110
	その他	1	0	4	1	5	0	3	3	1	2	2	3	25
	合計(回数)	7	6	10	10	13	8	16	20	16	11	15	11	143
	合計(人数)	2,035	1,427	2,458	1,965	3,745	2,540	4,180	5,370	4,315	3,733	3,878	2,247	37,893
会 議 室	講座・研修等	8	7	12	19	16	20	18	19	16	15	19	13	182
	勉強会等	2	1	3	2	1	1	1	0	3	0	1	0	15
	その他	17	26	22	43	22	36	41	47	35	16	30	43	378
	合計(回数)	27	34	37	64	39	57	60	66	54	31	50	56	575
	合計(人数)	461	992	716	1,752	755	1,303	1,272	1,436	1,272	665	1,136	1,094	12,854
総利用人数		2,496	2,419	3,174	3,717	4,500	3,843	5,452	6,806	5,587	4,398	5,014	3,341	50,747

《刊行物》 平成27年度

- ・大阪府立中央図書館利用案内 視覚障がい者のみなさんへ（拡大版・点字版・録音版）
- ・大阪府立中央図書館利用案内（心身に障がいを持つ方への案内）
- ・大阪府立中央図書館利用案内（聴覚・言語障がいのある方への案内）
- ・大阪府立中央図書館利用案内『ようこそ図書館へ』（知的障がいや自閉症、読み書き障がいなどがある人への案内）
- ・こども資料室利用案内（フランス語版）
- ・『大阪府立中央・中之島図書館新聞雑誌受入目録 平成27年度版』
- ・墨字図書新着案内（点字版・録音版 年4回）
- ・児童書リスト 『ほんだな2015』
- ・ヤングアダルト向け図書紹介リーフレット『ヤング★アダルトYA!YA!YA!』92号～95号
- ・児童サービス関連情報提供誌『はらっぱ』29号
- ・ブックスタート用冊子『親と子が楽しむはじめての絵本』
- ・レファレンスサービス広報リーフレット（年5回）
- ・調べ方ガイド（改訂5種、こども向け：新規9種、改訂7種）
- ・資料案内（新規：2種）

《海外図書館との交流》 平成27年度

● 資料交換事業

上海は、大阪の姉妹都市であり、同時期に新図書館を建設したこともあって、平成8年度より交流が始まる。平成8年10月上海図書館副館長の当館訪問、同年12月の上海図書館開館式に当館館長出席。平成10年度から資料交換が始まる。平成27年度までに当館から上海図書館へ計1,300冊を送付。上海図書館から当館へ送付された平成27年度未受入累計は2,249冊。

● 交流事業「上海の窓」

上記の資料交換事業とは別に、上海市と大阪府の文化交流・友好関係促進のため、上海図書館より平成19年度から平成23年度までに703冊が寄贈された。（4階人文系資料室に「上海の窓」コーナーを常設）平成24、25年度は送付なし。平成26年度1月末に送付が再開され、平成27年度に127冊を受入。合計830冊となった。

《蔵書を探す》

○ 基本検索

- ・館内 OPAC
- ・Web-OPAC
- ・Web-OPAC (携帯版)

※ 館内 OPAC (タッチパネル版)・Web-OPAC (携帯版) では、ハングル・中国語簡体字資料の検索は不可
※ その他紙媒体で、各種冊子目録、コンピュータ打出の印刷目録あり

○ 特定資料の検索 (※ ホームページ上で公開)

- ・おおさか e コレクション

中央・中之島の貴重書や、特別コレクション、デジタル資料等の検索・閲覧
(平成 26 年 1 月より提供)

- ・継続収集中の新聞・雑誌タイトル検索
- ・主要新聞所蔵一覧

本紙、縮刷版、マイクロフィルム、CD-ROM、データベースなど様々な媒体で所蔵している主要新聞を、わかりやすく一覧表示

- ・地図一覧

住宅地図、地形図 (1/10000、1/25000、1/50000) など、Web-OPAC では検索できない地図資料を探せる
(以上、中之島図書館の蔵書も対象)

- ・都道府県史一覧

中央図書館所蔵の都道府県史資料を一覧表示

○ その他の検索

- ・大阪府 Web-OPAC 横断検索

大阪府内の市町村図書館や大阪府の関連機関、国立国会図書館、全国の大学図書館 (CiNii Books) 等を同時に検索可能

《ホームページでの資料紹介》

- ・人文系資料室 資料案内
- ・社会・自然系資料室 資料案内
- ・「本蔵 (ほんくら)」—知る司書ぞ知る
- ・資料展示一覧
- ・「ほんだな」—こどものほんのリスト—
- ・だっこでよんで
- ・よんでよんで
- ・Web 版ヤングアダルト YA!YA!YA!

人文科学系の資料について、主題ごとにまとめられた資料一覧

社会科学系・自然科学系の資料について、主題ごとにまとめられた資料一覧

職員による所蔵資料の紹介

当館で実施した展示資料の一覧

1 年間に出版された本の中から府立図書館でおすすめの本のリスト

0・1・2 歳と楽しむ絵本のリスト

3・4・5 歳と楽しむ絵本のリスト

ヤングアダルト向けに、話題の本からこだわりの一冊まで、いろいろな本の紹介

- ・DAISY 図書所蔵目録

当館が所蔵する DAISY 図書の一覧 (分類別書名順)。マルチメディア DAISY の一覧も別途掲載

- ・カセットテープ図書所蔵目録

当館が所蔵するカセットテープ図書の一覧

- ・字幕入り・手話入りの主な DVD

当館の蔵書検索システム (Web-OPAC) に登録のある字幕入り・手話入りの主な DVD を 50 音順に掲載 (映画以外)

- ・音声ガイド (音声解説) 付きの主な DVD

当館の蔵書検索システム (Web-OPAC) に登録のある視覚障がい者用の音声ガイド (音声解説) 付きの主な DVD を 50 音順に掲載

- ・大活字図書所蔵目録

府立図書館が所蔵する大活字本の一覧

- ・LL ブック所蔵目録

府立図書館が所蔵する LL ブック (知的障がいや自閉症、読み書き障がいなどがある人にも、読みやすくわかりやすい本) を 50 音順に掲載

- ・点字図書所蔵目録

当館の蔵書検索システム (Web-OPAC) に登録のある点字図書の一覧

- ・国際児童文学館新収古書一覧

収集した児童文学関係の資料の一覧。一部、画像と解説あり

- ・国際児童文学館ユニークな所蔵資料

希少な資料の紹介。一部、画像と解説あり

- ・国際児童文学館所蔵街頭紙芝居
デジタルサイト

160 タイトル 4 千巻 (約 4 万枚) のデジタル画像データベース
絵の面のみを公開

《調べものに役立つ情報提供》

- ・大阪府立図書館
レファレンス事例 DB 検索システム

大阪府立図書館に寄せられたレファレンスからより抜き事例を選択し、キーワード、カテゴリーから検索可能

- ・大阪近辺類縁機関案内

図書館以外で、図書・雑誌やビデオ・CD など各種資料を所蔵して、公開している機関の案内

- ・分野別情報リンク集

調べ物に便利なサイトのリンク集

- ・調べ方ガイド

調べ物に役立つ情報をテーマ毎に紹介

《協力業務》 平成27年度

—府域市町村図書館及び図書館未設置市町村等への支援と図書館間の相互協力—

● 府域市町村図書館及び図書館未設置市町村等への支援

- ① 協力貸出（市町村図書館等の窓口を通じた府立図書館所蔵資料の提供）
- ② 協力車の運行（申し込みのあった資料・文書等を配送、市町村図書館間相互貸借資料を搬送）
- ③ 全国・府域図書館活動に関する情報の収集と提供
- ④ 市町村図書館等への調査援助（他館所蔵調査・レファレンス）
- ⑤ 市町村読書会等への支援（府域の読書会を支援するために、市町村の図書館に資料を貸出）
- ⑥ 高等学校図書館への協力貸出（試行）対象校：21校

搬送協力館：松原市民松原・四條畷市立四條畷・交野市立青年の家図書室・和泉市立和泉八尾市立八尾・門真市立・池田市立・東大阪市立花園・堺市立中央

● 図書館間の相互協力

県域・館種「公共・大学・専門機関等」を越えて、図書館が協力しあって利用者に資料を提供すること

- ① 全国の図書館等との資料の貸出・借受
- ② 全国の図書館等との調査協力

● 協議会等の事務局に関する業務

- ① 近畿公共図書館協議会 理事会の開催 7月8日、3月2日
総会の開催 7月8日（特別講演：星野 渉氏 株式会社文化通信社取締役編集長）
- ② 大阪公共図書館協会 理事会の開催 4月30日、5月28日、10月29日、2月25日
総会の開催 5月28日（特別講演：Osaka Book One Project 実行委員メンバー：萩原浩司氏（宮脇書店大阪柏原店店長）、岡村英敏氏（株式会社トーハン大阪支店マネージャー）、平木龍大（日本出版販売株式会社大阪支店））

● 大阪府立中之島図書館との物流

シャトル便（月曜、年末年始を除く毎日運行）による中央図書館・中之島図書館間の資料の配送

協力業務統計 平成27年度

○ 貸出（冊数）

	4月	5月	6月	7月	8月	9月	10月	11月	12月	1月	2月	3月	合計	月平均
協力貸出	5,430	4,765	5,233	5,847	4,687	5,895	5,172	4,863	4,632	5,066	5,177	6,100	62,867	5,239
市町村読書会	191	127	106	81	66	136	101	73	84	74	82	149	1,270	106
高等学校図書館	109	799	189	137	48	65	110	68	209	126	100	83	2,043	170
府域公共図書館以外	128	127	162	150	169	123	168	140	90	233	115	138	1,743	145

特別貸出用図書セット 貸出団体数(延べ)：16団体 貸出セット数計：51セット 貸出冊数計：1,101冊
 アジア絵本貸出セット 貸出団体数(延べ)：10団体 貸出セット数計：13セット 貸出冊数計：1,013冊
 展示用セット 貸出団体数(延べ)：1団体 貸出セット数計：7セット 貸出冊数計：28冊

○ 他館からの資料借受（冊数）

	4月	5月	6月	7月	8月	9月	10月	11月	12月	1月	2月	3月	合計	月平均
冊数	246	217	223	256	234	251	245	192	149	164	191	190	2,558	213

○ シャトル便による搬送（冊数）

	4月	5月	6月	7月	8月	9月	10月	11月	12月	1月	2月	3月	合計	月平均
中央→中之島	10,328	9,037	8,902	10,024	8,198	8,968	9,097	8,205	8,656	9,774	9,118	10,194	110,501	9,208
中之島→中央	10,754	11,024	10,503	10,911	10,073	10,112	10,765	9,121	9,558	11,108	9,969	11,354	125,252	10,438

○ レファレンス（件数）

	4月	5月	6月	7月	8月	9月	10月	11月	12月	1月	2月	3月	合計	月平均
府域 公共図書館	WEB	9	14	5	13	7	10	3	9	3	9	11	104	9
	FAX	0	0	1	2	0	1	0	0	0	3	0	7	
府域公共図書館以外	4	8	4	4	0	1	3	5	2	1	2	7	41	3

● 大阪府域公共図書館等との協力貸出業務担当者連絡会の開催

第1回 平成27年5月29日(金) 於：大阪府立中央図書館 27市町村・38館1機関・51名参加
 第2回 平成28年2月12日(金) 於：大阪府立中央図書館 28市町村・35館1機関・47名参加

● 大阪府立高等学校対象協力貸出業務(試行)担当者情報交換会

平成27年12月16日(水) 於：大阪府立中央図書館 8校12名参加

● 児童サービス担当者連絡会 平成28年3月11日(金) 於：大阪府立中央図書館 23自治体36名参加
 ・学校との連携について、中高生への図書館サービスについて、職員・ボランティアの育成について

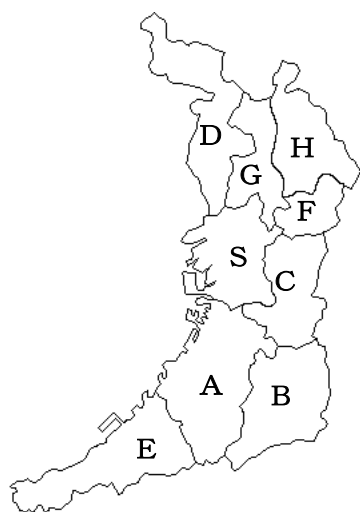
● 障がい者サービス情報交換会 平成27年12月9日(水) 於：大阪府立中央図書館 16自治体20名参加
 ・府立図書館からの報告(合理的配慮に関する情報や全国図書館大会報告など)ほか

● 大阪府内図書館メーリングリストの運営

● 巡回相談 平成27年7月2日(木)～平成28年3月18日(金) 全43館

● 巡回コース

大阪府域を9コースに分け、毎週1回(大阪市のみ2回)、大阪府立大学と各市町村の中心館を巡回。
 (平成28年4月1日現在)



コース	巡回曜日	巡回市町村名
A	水曜日	大阪府立大学→堺市→高石市→泉大津市→忠岡町→岸和田市→和泉市
B		富田林市→大阪狭山市→河内長野市→千早赤阪村→河南町→太子町
C		東大阪市→松原市→羽曳野市→藤井寺市→柏原市→八尾市
D	木曜日	豊中市→箕面市→池田市→豊能町→能勢町
E		貝塚市→熊取町→泉佐野市→田尻町→泉南市→岬町→阪南市
F	金曜日	門真市→寝屋川市→交野市→四條畷市→大東市
G		守口市→摂津市→吹田市→茨木市
H	木曜日	枚方市→高槻市→島本町
S	水・日	大阪市

● 自治体別貸出冊数

コース	自治体名	貸出冊数	人口比	コース	自治体名	貸出冊数	人口比	コース	自治体名	貸出冊数	人口比
A	堺市	2,248	2.6	D	豊中市	2,637	6.6	G	守口市	751	5.2
	高石市	902	15.9		箕面市	2,394	17.9		摂津市	359	4.2
	泉大津市	399	5.2		池田市	2,442	23.6		吹田市	3,216	8.5
	忠岡町	241	13.9		豊能町	796	39.9		茨木市	2,304	8.2
	岸和田市	1,983	10.1		能勢町	997	97.1	H	枚方市	2,269	5.6
	和泉市	1,618	8.6		貝塚市	1,011	11.3		高槻市	1,214	3.4
B	富田林市	1,940	17	E	熊取町	1,145	25.7	S	島本町	1,508	50.2
	大阪狭山市	970	16.7		泉佐野市	1,167	11.5		大阪市	2,446	0.9
	河内長野市	3,815	35.6		田尻町	1,592	189				
	千早赤阪村	545	101.3		泉南市	883	14.1				
	河南町	489	30.2		岬町	1,804	113.1				
	太子町	464	33.7		阪南市	2,624	48.4				
C	東大阪市	1,927	3.8	F	門真市	580	4.7				
	松原市	589	4.8		寝屋川市	2,557	10.7				
	羽曳野市	1,311	11.6		交野市	2,142	28				
	藤井寺市	740	11.3		四條畷市	872	15.5				
	柏原市	1,270	17.8		大東市	347	2.8				
	八尾市	1,359	5								

*人口比とは、人口千人当たりの貸出冊数
 (「平成27年国勢調査～大阪府の人口及び世帯数(速報)～平成27(2015)年10月1日現在」による)

《障がいのある人へのサービス》 平成27年度



- 視覚障がい者など活字読書困難者への対面朗読の実施
- 郵送貸出(来館困難な障がい者に対する所蔵資料の貸出)
- パソコンによる図書館資料の利用提供及び利用指導
- 聴覚・言語障がい者へのFAXレファレンスの実施
- 点字版・録音版墨字図書新着案内の製作・配布
- 国立国会図書館学術文献録音サービス、視覚障害者等用データ送信サービス利用窓口

● 対面朗読サービス

	4月	5月	6月	7月	8月	9月	10月	11月	12月	1月	2月	3月	合計
延べ利用者数	115	40	65	69	63	81	69	76	80	64	71	55	848
朗読実施時間数	366	121	228	232	204	263	245	244	253	216	214	177	2,763
朗読実施回数	183	61	114	116	102	132	123	122	127	108	107	89	1,384

● 身体障がい者向け郵送貸出

	4月	5月	6月	7月	8月	9月	10月	11月	12月	1月	2月	3月	合計
郵送貸出件数	48	48	46	41	45	63	57	52	50	54	47	55	606
郵送貸出冊数	143	124	116	113	112	159	146	123	134	155	101	130	1,556

● 録音図書等の貸出 ※ 協力貸出とは機関・団体等への貸出

		4月	5月	6月	7月	8月	9月	10月	11月	12月	1月	2月	3月	合計
個人貸出	タイトル数	195	198	200	253	207	209	206	198	218	187	157	181	2,409
	巻数	206	209	208	268	219	226	212	213	238	201	169	198	2,567
借受貸出	タイトル数	646	482	498	452	560	555	585	472	408	445	432	536	6,071
	巻数	928	866	852	721	771	792	829	773	621	639	596	714	9,102
協力貸出	タイトル数	93	96	72	97	77	76	102	67	68	66	130	103	1,047
	巻数	97	96	76	107	80	91	116	71	68	66	142	103	1,113

● 国立国会図書館視覚障害者等用データ送信サービスへのデータ提供及び利用状況

	4月	5月	6月	7月	8月	9月	10月	11月	12月	1月	2月	3月	合計
データ提供数(総数)	277	281	285	285	285	285	285	285	285	307	310	312	
データ提供数(追加)	7	4	4	0	0	0	0	0	0	22	3	2	42
当館提供コンテンツの利用状況	575	199	124	166	454	383	498	401	461	846	928	1,088	6,123

* 数値は国立国会図書館からの提供データによる。7月～12月には同館のシステムリプレースのため、データは追加されていない。

● 利用者支援/パソコンの利用

	4月	5月	6月	7月	8月	9月	10月	11月	12月	1月	2月	3月	合計
指導時間数	11	10	8	9	10	9	6	7	12	6	6	8	102
利用時間数	3	1	2	2	7	22	19	17	15	6	11	36	141
合計時間数	14	11	10	11	17	31	25	24	27	12	17	44	243
延べ利用者数	8	6	5	6	8	12	6	9	12	5	6	19	102

● 各種研修・講習会

日程	内容	参加人数
8月27日	大阪府朗読奉仕員(ボランティア)中級養成講座	11
3月19日 3月26日	視覚障がい者向けIT講習会 中級講座1) デイジー図書活用コース 中級講座2) オンラインデータベースコース 毎日新聞「毎索」 各全1回	10

《子どもへのサービス》平成27年度

- 子どもや児童文学研究者等への資料の貸出
- 読書相談・参考調査
- おはなし会・各種行事の開催
- 「視覚障害児のためのわんぱく文庫」への支援・協力



● おはなし会

名称	実施日	内容	参加人数
おはなし会	毎水曜日	絵本の読み聞かせ・紙芝居の上演等	464
親と子のひろば たんぽぽ	第1・3金曜日	乳幼児向けおはなし会	542
おはなし会	毎土曜日	おはなし・絵本読み聞かせ・パネルシアター等	693
絵本と紙芝居の会	毎日曜日・祝日	絵本の読み聞かせと紙芝居の上演等	786
			計2,485

● 出前おはなし会

乳児院・児童養護施設

実施回数 20回

● 楽しい手話

第1・第3土曜日

手話つき絵本の読み聞かせやゲーム等

参加人数 278人

● 行事・おたのしみ会

実施日	内容	参加人数
4月29日	ピノキオの春の工作「屋根よりたかいこいのぼり」	30
5月1日～5月6日	ミニ工作「こいのぼりをかざろう！」	167
5月5日	こどもの日おたのしみ会	68
7月1日～7月7日	七夕をかざろう	181
7月18日～8月30日	こどもクイズはかせ	1,924
7月20日	ピノキオの工作「プチ海のせかい」	51
8月2日	自由研究応援団 小学3-6年 調べものの本を紹介します！	10
8月6日	夏休み点字教室	14
8月8日	読書感想文応援団	20
8月9日	自由研究応援団 小学1・2年 自由研究 はじめの一步	9
8月15日	楽しい手話スペシャル	12
8月16日	ストーリーテリング：こわ～いおはなし大会	25
8月23日	かがくあそび ～音で遊ぼう～	32
8月31日	夏休みおたのしみ会	80
9月21日	いろいろな国の言葉のおはなし会	39
10月31日	人形劇「貧乏神と福の神」	58
11月3日	昔の遊びをやってみよう！お手玉	38
12月23日～1月7日	こどもクイズはかせ	324
12月24日	ふゆのおたのしみ会	66
2月11日	いろいろな国の言葉のおはなし会	28
3月19日～4月7日	こどもクイズはかせ	613
3月21日	はるやすみおたのしみ会	68
3月24日	手話でたのしくおはなし会	16
		計3,873

● 入室者数

※蔵書点検により、5月は4日間の閉室期間あり

	4月	5月	6月	7月	8月	9月	10月	11月	12月	1月	2月	3月	合計
入室者数	10,842	12,349	11,699	17,097	22,092	12,989	11,555	11,463	10,805	11,629	10,632	11,459	154,611
一日平均	434	561	487	633	850	520	444	478	470	506	443	441	524

● 見学・調べ学習などの参加人数

	保育所	幼稚園	小学校	合計
件数	6件	0件	9件	15件
人数	198人	0人	699人	897人

● 「視覚障害児のためのわんぱく文庫」貸出数

	4月	5月	6月	7月	8月	9月	10月	11月	12月	1月	2月	3月	合計
点訳図書	6	5	12	8	19	3	0	9	0	5	2	0	69
点訳絵本	6	5	8	0	10	10	0	0	0	20	4	6	69

わんぱく文庫：こども資料室内に設置している絵本・児童文学の点字資料

《国際児童文学館のサービス》平成27年度

- 「児童文化の総合資料センター」として、新刊児童書を網羅的に収集。
明治以降の児童向き資料および児童関連資料の収集・保存・閲覧提供
- 「子どもの読書支援センター」として、新刊児童書に関する情報提供・学校への読書用図書の選書



● イベント

実施期間	タイトル	参加人数
5月15日・16日・17日	新刊紹介講座「紹介と解説 2014年に出版された子どもの本」 (共催：一般財団法人大阪国際児童文学振興財団)	289
2月27日	講演会「イギリスの絵本作家 エミリー・グラヴェット—絵に生きる」 (共催：国立国会図書館国際子ども図書館・一般財団法人大阪国際児童文学振興財団)	82
2月28日	ワークショップ「イギリスの絵本作家エミリー・グラヴェットさんと絵本を作ろう！」 (共催：国立国会図書館国際子ども図書館・一般財団法人大阪国際児童文学振興財団)	27

● 展示

実施期間	タイトル
4月1日～6月28日	杉浦非水と『日本一ノ画斬』(室内)
7月1日～9月27日	国際アンデルセン賞受賞作家作品展—絵本で世界をめぐる—(室内) 共催：一般社団法人日本国際児童図書評議会
9月11日～10月7日	街頭紙芝居 関連資料展示(企画展示エリア)
10月9日～12月20日	「関西マンガ界の伝説 酒井七馬とその時代」(企画展示エリア・展示コーナー・室内) 共催：京都国際マンガミュージアム/京都精華大学国際マンガ研究センター
1月7日～3月27日	「ニッサン童話と絵本のグランプリ」受賞作品原画展 主催：一般財団法人 大阪国際児童文学振興財団

● 展示関連イベント

実施期間	タイトル	参加人数
4月1日～6月28日	杉浦非水と『日本一ノ画斬』展アンケート	203
7月1日～9月27日	(ウォークラリー) アンデルセンをさがせ!!	263
8月1日	おはなし会「絵本で世界をめぐる 国際アンデルセン賞受賞者作品より」(同日に内容を変えて2回開催)	1回目：26 2回目：27
12月12日	街頭紙芝居の実演と講演会「レジェンド 酒井七馬と昭和の大阪まんが」 (共催：一般財団法人大阪国際児童文学振興財団)	実演：69 講演：78

● 入館者数

	4月	5月	6月	7月	8月	9月	10月	11月	12月	1月	2月	3月	合計
入館者数	1,473	1,697	1,448	1,789	1,687	1,581	1,498	1,528	1,430	1,317	1,400	1,637	18,485
一日平均	59	65	69	66	65	63	58	64	62	57	58	63	62

* 蔵書点検により、6月は4日間の閉室期間あり

● 書庫出納冊数

	4月	5月	6月	7月	8月	9月	10月	11月	12月	1月	2月	3月	合計	一日平均
冊数	2,283	1,751	2,974	2,113	2,387	1,355	2,046	2,177	2,033	1,642	2,288	2,334	25,383	86

● 国際児童文学館 Web-OPAC 検索回数

	4月	5月	6月	7月	8月	9月	10月	11月	12月	1月	2月	3月	合計	一日平均
WEB	41,247	44,390	44,357	48,789	46,366	45,602	49,752	46,457	46,934	46,729	46,768	49,255	556,646	1,525
携帯	9	23	14	6	17	7	13	18	1	9	3	1	121	

* 1月31日、2月1日は法定点検、その他保守による利用不可の時間あり

《講座・講演・イベント》平成27年度

実施日	事業名	内容	主催・共催 ◎主催/○共催/△協力など			参加人数
			図書館	指定管理者	その他	
4月23日	ものづくり企業が集う大人の読書会	参加者からの本の紹介・ディスカッション等	○		○	共催：MOBIO・中之島図書館 15
4月28日	音と香りの体感会	音と香りを用いた空間演出の解説・体感会と豪州総領事による講演		◎		指定管理者自主事業 37
4月29日	ピノキオの春の工作「屋根よりたかいこいのぼり」 (講師：ピノキオ絵本で遊ぼう会)	牛乳パックを使ったこいのぼり工作	◎			30
4月29日	はじめてのバードウォッチング (講師：和田岳(大阪市立自然史博物館))	大阪市立長居植物園での鳥の観察	○		○	共催：大阪市立自然史博物館 52
5月1日	Osaka Book Festa+2015	会場の1つとして各種イベントを開催の際、当館の紹介なども実施	△		◎	主催：まちライブラリー 10
5月1日～5月6日	ミニ工作「こいのぼりをかざろう！」	こいのぼりの形の色紙に絵を描いてもらい、こども資料室に展示	◎			167
5月4日	ネイチャーアート工作教室「こいのぼりの壁飾り制作」 (講師：生駒ネイチャークラフトクラブ)	自然の「木」などを材料に「こいのぼり」「ふえ」を作る工作教室		◎		指定管理者指定事業 20
5月5日	こどもの日おたのしみ会 (出演：個人ボランティア)	大型絵本の読み聞かせ、ギター演奏と歌、腹話術、人形劇など	◎			68
5月15日～5月17日	新刊紹介講座「紹介と解説 2014年に出版された子どもの本」	2014年に出版された子どもの本を紹介し、傾向も解説	○		○	共催：一般財団法人大阪国際児童文学振興財団 289
6月2日	児童文化講座「『子どもと本』を書き終えて」 (講師：松岡享子(東京子ども図書館理事長))	東京子ども図書館の紹介ビデオ上映および自著についての話	○		○	共催：大阪府子ども文庫連絡会 258
6月13日	講演会「国際的キャリアへの道」 (講師：キース・ロメル(関西アメリカンセンター長))	中学生から大学生を対象にした米国外交官による留学に関する講演会	○		○	共催：関西アメリカンセンター 43
7月1日～7月7日	七夕をかざろう	こども資料室入口付近に用意した短冊に願い事を書いて飾る	◎			181
7月1日～9月27日	(ウォークラリー) アンデルセンをさがせ！！	「国際アンデルセン賞受賞作家作品展」を巡って文字を集める	◎			263
7月14日	児童文化講座「絵本で日本と世界をつなぐ」 (講師：谷口智則(絵本作家))	絵本との出会いや影響を受けた作品などについて語る	○		○	共催：大阪府子ども文庫連絡会 159

実施日	事業名	内容	主催・共催 ◎主催/○共催/△協力など				参加 人数
			図書館	指定 管理者	その他	備考	
7月18日～ 8月30日	こどもクイズはかせ	図書館クイズ（期間中毎週更新）	◎				1,924
7月20日	ピノキオの工作「プチ海のせかい」 （講師：ピノキオ絵本で遊ぼう会）	ペットボトルをつかって海の世界を作る工作	◎				51
7月26日	大阪ふしぎ散歩講演会 （講師：木場貴俊（関西学院大学博物館アシスタント））	大阪に伝承する妖怪話、「西鶴諸国ばなし」などの紹介	○		○	共催：歴史街道推進協議会	57
7月29日～ 7月30日	キッズライフアカデミー	「健やかな暮らしを学ぶ」を基本テーマとした6種の体験型講座	◎		△	協力：公益社団法人消費者関連専門家会議、大阪府金融広報委員会	30
8月1日	おはなし会「絵本で世界をめぐる」	国際アンデルセン賞受賞者の絵本をよみかかせ（2回開催）	◎				1回：26 2回：27
8月2日	えほんの広場 （個人ボランティア）	高校生が選ぶ絵本の広場	◎				100
8月2日	自由研究応援団 小学3-6年 調べものの本を紹介します！	夏休みの自由研究に使える調べものの本を紹介	◎				10
8月6日	夏休み点字教室	点字や視覚障がい者の生活について説明、点字を打つ体験	◎				14
8月8日	読書感想文応援団	読書感想文の書き方のポイントを紹介	◎				20
8月9日	自由研究応援団 小学1・2年自由研究 はじめの一步 ～調べたいテーマをみつけよう～	図書館の紹介、テーマの決め方、調べものの本の紹介など	◎				9
8月9日	情報検索講座「判例を調べよう Westlaw Japan 編」 （講師：ウエストロー・ジャパン(株)）	館内にて無料で利用可能な商用データベースの活用法紹介	◎				17
8月13日	ネイチャーアート工作教室「チクリンクラフトとぶんぶんゼミ制作」 （講師：生駒ネイチャークラフトクラブ）	竹を使いゼミなどを作る工作教室		◎		指定管理者指定事業	30
8月15日	楽しい手話スペシャル	手話つき絵本のよみかかせ、手話を使ったゲーム、手話ソング等	◎				12
8月16日	こわ〜いおはなし大会	怖いおはなしのストーリーテリング	◎				25
8月18日	図書館を使った調べる学習講座	調べ学習のための資料を探す図書館を使ったワークショップ	△	○	○	指定管理者自主事業 共催：公益財団法人図書館振興財団	26

実施日	事業名	内容	主催・共催 ◎主催/○共催/△協力など				参加人数
			図書館	指定管理者	その他	備考	
8月19日	未来展ものづくり教室「かわいいクリスマスツリーを作ろう！」 (講師：大阪府立城東工科高等学校)	LEDを使用したミニクリスマスツリーを作成	○		○	共催：大阪府立大学 工業高等専門学校・大阪府立工業高等学校長会	10
8月19日	未来展ものづくり教室「しゃもじとストローでつくるロボットハンド」 (講師：大阪府立大学工業高等専門学校)	しゃもじとストローを使用してロボットハンドを作成	○		○	共催：大阪府立大学 工業高等専門学校・大阪府立工業高等学校長会	10
8月23日	かがくあそび～音で遊ぼう～	糸電話についての絵本読み聞かせと工作	◎				32
8月27日	大阪府朗読奉仕員（ボランティア） 中級養成講座	地名、人名、各種用語等の読み方の調査方法			◎	主催：大阪府（大阪府視覚障害者福祉協会に一部委託）	11
8月31日	夏休みおたのしみ会 (出演：ま～るま～る)	腹話術、パネルシアター、絵本の読み聞かせ、手遊びなど	◎				80
9月5日	情報検索講座 「判例を調べよう D1-Law 編」 (講師：(株)第一法規)	館内にて無料で利用可能な商用データベースの活用法紹介	◎				15
9月8日	児童文化講座「脳科学から見た子どもの発達と食の大切さ」 (講師：平野直美（神戸女子短期大学食物栄養学科教授）)	子どもたちの脳の健やかな発達のために大切なことについて	○		○	共催：大阪府子ども文庫連絡会	140
9月12日 9月19日	土器・銅鐸パズル教室（講師：大阪府立弥生博物館ボランティア）	土器・銅鐸パズルの体験イベント	○		○	協力：大阪府立弥生文化博物館	100
9月12日	音と香りの空間で「働く」に出会う旅～館内ツアーin 中央図書館～	「働く」をテーマにしたワークショップと館内ツアー	△	◎		指定管理者自主事業	31
9月21日	いろいろな国の言葉のおはなし会 (出演：個人ボランティア、当館職員)	英語、中国語、フランス語、ベトナム語等による絵本の読み聞かせ	◎				39
9月22日	防災おはなし会「火のはなし」 (おはなし：東大阪市西消防署員) (読み聞かせ：当館職員)	消防士による、火事のと看、どのように対処すべきかのお話と関連絵本の読み聞かせ	◎		△	協力：東大阪市消防局西消防署	53
9月27日	第1回府民講座「ジンとリトルプレス」 (講師：堺達朗)	ハンドメイド冊子（ジン）作成のワークショップ		◎		指定管理者指定事業	7
10月1日	田辺聖子文学館見学ツアー「田辺聖子の文学的世界」 (講師：住友元美（田辺聖子文学館）)	終戦時、旧制中学生だった田辺聖子氏の青春時代を文学館学芸員が講演	○		○	共催：大阪樟蔭女子大学図書館 田辺聖子文学館	47
10月2日	情報検索講座「企業情報・市場動向を調査するには？ eol 編」 (講師：(株)プロネクサス)	館内にて無料で利用可能な商用データベースの活用法紹介	◎				12

実施日	事業名	内容	主催・共催 ◎主催/○共催/△協力など				参加人数
			図書館	指定管理者	その他	備考	
10月3日	柏原市歴史資料館出張展示関連講演会「後藤又兵衛の最後―大坂夏の陣―小松山・道明寺の戦い―」 (講師：安村俊史(柏原歴史資料館館長))	小松山・道明寺の戦いで最期を迎えた後藤又兵衛の動向を、文献資料と地形図から読み解いた講演会	○		○	主催：柏原市立歴史資料館・柏原市市民歴史クラブ	68
10月12日	歯のはなし (講師：今西英明(関西女子短期大学教授)) (読み聞かせ：当館職員)	歯科医による「歯と口」のはたらきについてのお話と関連絵本の読み聞かせ	◎				22
10月23日	情報検索講座「企業情報・市場動向を調査するには? Mpac 編」 (講師：(株)富士グローバルネットワーク)	館内にて無料で利用可能な商用データベースの活用法紹介	◎				15
10月31日	人形劇と絵本の紹介「貧乏神と福の神」 (出演：人形劇サークルぱれっと)	人形劇の上演と絵本の紹介	◎				58
11月3日	きのこのはなし (講師：佐久間大輔(大阪市立自然史博物館)) (読み聞かせ：当館職員)	「きのこ」と人のかかわりについてのお話と関連絵本の読み聞かせ	○		○	共催：大阪市立自然史博物館	25
11月6日	情報検索講座「企業情報・市場動向を調査するには? CD・Eyes50 編」 (講師：(株)東京商工リサーチ)	館内にて無料で利用可能な商用データベースの活用法紹介	◎				16
11月8日	本のPOP広場表彰式	中学生・高校生が応募したPOP作品約千のうち、入賞作品の表彰式	◎				1,076
11月15日	秋の文化講演会「江戸文化を楽しむ」 (講師：浅野秀剛(あべのハルカス美術館館長))	浮世絵を通じて人々の生活や現代に通じる知恵などを紹介	◎				47
11月20日	第2回府民講座「朝井まかて講演会」	第3回 OsakaBookOneProject に選定された著者朝井まかて先生による講演会	○	○	○	指定管理者指定事業 共催：中央図書館・OsakaBookOneProject	89
11月21日	第一回来て見て笑って ライティ寄席 (出演：桂阿か枝、桂壺之輔、桂小鯛)	関西若手落語家が繰り広げる本格的な上方落語の公演			◎	指定管理者自主事業	61
11月23日	昔のあそび「昔の遊びをやってみよう!お手玉」 (講師：個人ボランティア) (資料紹介：当館職員)	お手玉の資料の紹介、講師による説明後、実際にお手玉をやってみる。	◎				38

実施日	事業名	内容	主催・共催 ◎主催/○共催/△協力など			参加人数
			図書館	指定管理者	その他	
12月8日	児童文化講座「ドイツの児童文学と翻訳—異文化の架け橋」 (講師：酒寄進一(和光大学表現学部教授))	ドイツの児童文学が描く子どもや異文化の架け橋としての翻訳について	○		○	共催：大阪府子ども文庫連絡会 140
12月12日	街頭紙芝居の実演と講演会「レジェンド 酒井七馬と昭和の大阪まんが」 (出演：塩崎おとぎ紙芝居博物館紙芝居師) (講師：中野晴行(京都精華大学客員教授))	紙芝居師による酒井七馬作品の実演と、七馬の活動等の紹介	○		○	共催：一般財団法人大阪国際児童文学振興財団 協力：一般財団法人塩崎おとぎ紙芝居博物館 実演：69 講演：78
12月23日～1月7日	こどもクイズはかせ	図書館クイズ	◎			324
12月24日	ふゆのおたのしみ会	絵本の読み聞かせ、マジック、ブラックパネルシアターなど	◎			66
1月10日	わんぱく文庫ふれあいコンサート (出演：Osaka Shion Wind Orchestra)	メンバー12名によるアンサンブル。「トランペット吹きの休日」ほか	○		○	共催：視覚障害児のためのわんぱく文庫 250
1月12日	まだ間に合います！これだけでOK “マイナンバー制度” (講師：筒井恵美子(アクタス社会保険労務士法人))	社会保険労務士による講演および、図書館資料を紹介	○		○	共催：MOBIO・中之島図書館 協力：りそな銀行 会場：中之島図書館 23
1月16日	アート魚拓体験会 (講師：東洋魚拓 拓正会)	魚に墨または絵の具を塗って拓して制作するアート魚拓の体験会	○		○	指定管理者指定事業 共催：東洋魚拓 拓正会 10
1月17日	図書館・情報関連企業・メディア関係・出版関係・史料館・公務員のための準デジタル・アーキビスト資格取得講座	準デジタル・アーキビスト資格を1日で取得できる講座			○	指定管理者自主事業 共催：特定非営利活動法人日本アーカイブ協会 11
1月20日	第3回府民講座「万葉集を読むたのしみ」 (講師：上野誠(奈良大学教授))	「体感する万葉」をモットーにした上野誠先生による講演会			◎	指定管理者指定事業 118
1月23日	情報検索講座「仕事や資料作成にジャパンナレッジを活用する」 (講師：(株)ネットアドバンス)	館内にて無料で利用可能な商用データベースの活用法紹介	◎			23
1月29日	情報検索講座「統計データを活用しよう！」 (講師：大阪府総務部統計課)	ネット上の統計情報の紹介、統計の見方、使い方などの解説	○		○	共催：大阪府総務部統計課 30
1月30日	防災おはなし会「ふるえるはなし」(おはなし：東大阪市西消防署員) (読み聞かせ：当館職員)	消防士による、地震のとき、どのように対処すべきかのお話と関連絵本の読み聞かせ	◎		△	協力：東大阪市消防局西消防署 42
1月31日	生涯学習成果発表展「出展者交流会」	絵画、写真、工芸品などの成果を発表する交流会	◎			25

実施日	事業名	内容	主催・共催 ◎主催/○共催/△協力など				参加人数
			図書館	指定管理者	その他	備考	
2月11日	いろいろな国の言葉のおはなし会 (出演:個人ボランティア、当館職員)	英語、中国語、フランス語、ベトナム語等による絵本の読み聞かせ	◎				28
2月14日	第10回若者ダンスカーニバル	ダンスが好きな16歳から25歳までの若者たちのダンスの発表会		◎		指定管理者指定事業 後援: JSDA 日本ストリートダンス協会	370
2月27日	企画展示「メイド・イン・ジャパン」 関連講演会「伝統の技を未来へつなぐ町工場の挑戦」 (講師:種村貞子(有)種村建具木工所)	ものづくりの魅力や製品へのこだわり等についての講演	◎				33
2月27日	講演会「イギリスの絵本作家 エミリー・グラヴェットー絵に生きる」 (講師:エミリー・グラヴェット(絵本作家))	絵本作家になるまでの話や創作にまつわる話など	○		○	共催:国立国会図書館国際子ども図書館・一般財団法人大阪国際児童文学振興財団	82
2月28日	ワークショップ「イギリスの絵本作家エミリー・グラヴェットさんと絵本を作ろう!」 (講師:エミリー・グラヴェット(絵本作家))	絵本作家による絵本作りの説明、参加者の絵本作りと発表会	○		○	共催:国立国会図書館国際子ども図書館・一般財団法人大阪国際児童文学振興財団	27
2月28日	第4回府民講座「リタイア後はこうアライタイ!」 (講師:石蔵文信(大阪樟蔭女子大学教授))	医師石蔵先生から定年後の元気な人生を語ってもらう講演会		◎		指定管理者指定事業	31
3月4日	障害者差別解消法施行に向けた図書館のサービスセミナー「すべての図書館員のための「差別解消法でいう合理的配慮と基礎的環境整備の具体的方法」」 (講師:河村宏(NPO法人支援技術開発機構)・当館職員)	日本図書館協会が策定したガイドラインの解説	○		○	共催:日本図書館協会	116
3月5日	バリアフリー映画上映会「西の魔女が死んだ」	音声ガイドと字幕が付いた映画の上映会	○	○	△	指定管理者自主事業 協力:住友商事	56
3月12日	震災展講演会「亡き人と共に生きる東日本大震災と臨床宗教師」 (講師:鍋島直樹(龍谷大学文学部教授))	臨床宗教師による東日本大震災での心の支援活動についての講演	◎				37
3月12日	シャンソンコンサート (出演:豊岡厚恵)	奈良市在住の豊岡厚恵さんをお招きしたシャンソンコンサート		◎		指定管理者自主事業	215
3月17日	ものづくり企業が集う大人の読書会	読書感想の発表、フリーディスカッション(3回シリーズの第1回)	○		○	共催:MOBIO・中之島図書館	13
3月19日～ 4月7日	こどもクイズはかせ	全問正解するとおみやげがもらえる図書館クイズ	◎				613
3月19日	視覚障がい者向けIT講習会(中級講座1) デジ図書活用コース	「マイブックスリー」を用いた国立国会図書館・サピエ図書館の活用	◎				5

実施日	事業名	内容	主催・共催 ◎主催/○共催/△協力など				参加人数
			図書館	指定管理者	その他	備考	
3月21日	はるやすみおたのしみ会 (出演:ま〜るま〜る)	腹話術、パネルシアター、大型絵本の読みきかせ、人形劇など	◎				68
3月24日	手話でたのしくおはなし会	手話を用いた本の読み聞かせ、手話クイズ、手話ソングなど	◎				16
3月26日	視覚障がい者向けIT講習会 (中級講座2) オンラインデータベースコース	音声や点字表示を用いた毎日新聞「毎索」の利用方法	◎				5
3月26日	第5回府民講座 『源氏物語』と『枕草子』 (講師:山本淳子(京都学園大学教授))	平安文学研究者として著名な山本先生による講演会		◎		指定管理者指定事業	138
3月30日	ものづくり企業が集う大人の読書会	読書感想の発表、フリーディスカッション (3回シリーズの第2回)	○		○	共催:MOBIO・中之島図書館	13

《講師派遣》 平成27年度

実施日	派遣先	内容
4月10日 4月22日	大阪府新規採用職員研修	政策立案支援サービスについて
7月16日	大阪府市町村教育室小中学校課	「小中学校における学校図書館の充実に係る連絡会」における情報提供
7月24日	大阪府教育センター	10年経験者研修選択研修「課題別研修」
8月4日	大阪府立箕面支援学校	夏季ミニ講座「読み聞かせ研修会」
8月7日	泉大津市教育委員会	泉大津市学校図書館司書ボランティア・学校図書館担当教員合同研修会「魅力ある図書室へ 読み聞かせの効果及び読み聞かせの方法について」
8月27日	(財)大阪府視覚障害者福祉協会	大阪府朗読奉仕員中級養成講座
9月16日	国立国会図書館関西館	視覚障害者等のインターネット利用に関する意見聴取会
10月16日	第101回全国図書館大会	第10分科会障害者サービス2(図書館向け電子書籍サービスのアクセシビリティの現状と課題)発表
11月6日	石川県図書館協会	石川県図書館大会 第2部会「ヤングアダルトサービスを考える」
11月10日	日本図書館協会	中堅職員ステップアップ研修1「レファレンスツールの評価」
11月13日	関西大学	関西大学図書館情報学課程科目「児童サービス論」
11月17日	国立国会図書館関西館	障害者サービス担当職員向け講座
12月8日	奈良大学	国文学関係資料の検索講座
1月7日	金城学院大学	公共図書館で働くということ - 仕事の現場から -
3月1日	新潟県図書館協会	平成27年度新潟県公共図書館職員専門研修会「図書館における障害者サービス」
3月9日	京都府南部図書館等連絡協議会	平成27年度実務担当者会議「障害者差別解消法で公共図書館に求められる障害者へのサービス」
3月18日	国立国会図書館関西館	国会図書館向けデジタル化資料送信サービスに係る意見聴取会

《展示・資料展示》平成27年度

● 展示コーナー (カッコ内は、共催等の協力機関) ※ ○がある展示は指定管理者担当

実施期間	タイトル	※
3月24日～4月5日	青少年読書感想画コンクール優良作品展示会	
4月7日～4月19日	アメリカ合衆国紹介ポスターショー (関西アメリカンセンター)	
4月22日～5月10日	たまごとタネ (大阪市立自然史博物館)	
6月2日～6月7日	大阪府高齢者大学同窓会東部作品展示会 (大阪府高齢者大学同窓会東部)	○
6月9日～6月28日	教科書見本本 特別展示会 (大阪府教育委員会事務局市町村教育室小中学校課)	○
6月30日～7月12日	第56回大阪府統計グラフコンクール入賞作品展示 (大阪府総務部統計課)	○
7月14日～8月2日	大阪ふしぎ散歩ー怪談・奇談の現場を歩く (歴史街道推進協議会)	
8月4日～8月9日	東大阪市平和のつどい 平和資料展 (東大阪市人権文化部人権室人権啓発課)	○
8月11日～8月23日	未来展 (大阪府立大学工業高等専門学校・大阪府立工業高等学校長会)	
8月25日～9月21日	卑弥呼の時代を描こう展 (大阪府立弥生文化博物館)	
9月22日～10月7日	「終戦70年」戦争を語る・戦争を伝えるー作家たちの終戦ー/田辺聖子の終戦」展 (大阪樟蔭女子大学図書館 田辺聖子文学館)	
9月23日～10月7日	大坂夏の陣ー小松山・道明寺の戦いー (柏原市立歴史資料館・柏原市市民歴史クラブ)	
10月9日～12月20日	関西マンガ界の伝説 酒井七馬とその時代 (京都国際マンガミュージアム/京都精華大学国際マンガ研究センター)	
1月5日～1月17日	アート魚拓展 (東洋魚拓 拓正会)	○
1月19日～1月31日	生涯学習成果作品展示会・出展者交流会	
2月20日～3月6日	絵本原画展示	○
3月1日～3月21日	震災展	
3月8日～3月21日	「ニッサン童話と絵本のグランプリ」受賞作品原画展 (一般財団法人大阪国際児童文学振興財団)	

● 企画展示エリア

実施期間	タイトル
3月13日～6月10日	OSAKA いろいろ図書館めぐり
6月12日～9月9日	大坂の陣400年
9月11日～10月7日	街頭紙芝居 関連資料展示
10月9日～12月20日	関西マンガ界の伝説 酒井七馬とその時代
1月15日～3月27日	メイド・イン・ジャパン

● トピック展示

実施期間	タイトル
4月1日～4月30日	奈良を舞台にした小説
5月1日～5月31日	高野山開創1200年
6月2日～6月30日	建築家ル・コルビュジェ没後50年
7月1日～8月30日	没後50年を迎えた作家ー江戸川乱歩と谷崎潤一郎
9月1日～9月30日	宇宙飛行士の本と宇宙の景色
10月1日～10月31日	ノーベルとノーベル賞
11月1日～11月29日	小説に描かれた歴史の名僧たち
12月1日～12月27日	追悼：2015年に亡くなられた方々の作品
12月5日～12月27日	追悼：水木しげる

実施期間	タイトル
12月12日～12月27日	追悼：野坂昭如
1月5日～1月31日	百人一首・小説と関連資料
2月2日～2月28日	真田一族と家臣たち
2月24日～3月24日	追悼：ウンベルト・エーコ
3月1日～3月31日	「本蔵（ぼんくら）一知る司書ぞ知る」で紹介した本
3月16日～4月16日	追悼：上田正昭先生
3月25日～4月26日	追悼：夏樹静子

● エントランス・ギャラリー（指定管理者担当）（カッコ内は、共催等の協力機関）

実施期間	タイトル
3月31日～4月12日	パステルシャインアート in 関西ギャラリー展
4月15日～4月28日	写真展（大阪ユニセフ協会）
6月9日～6月21日	水彩画展（個人）
7月7日～7月20日	油絵展（個人）
8月16日～8月30日	動物愛護写真展 ～児玉小枝～（HWJ 東大阪）
9月15日～9月23日	戦後70年70のエピソード
10月1日～10月14日	里親制度展（大阪府東大阪子ども家庭センター）
10月15日～10月24日	JICA ボランティア活動紹介展（JICA 関西）
10月27日～11月8日	第8回本のPOP広場入賞作品発表
11月10日～11月22日	写真展（大阪府高齢者大学同窓会東部写真クラブ）
11月25日～12月9日	大阪府公共建築設計コンクール「あすなる夢建築」歴代グランプリ展 （大阪府住宅まちづくり部公共建築室計画課）
12月11日～12月27日	人権展（大阪府府民文化部人権室）
1月8日～1月22日	「大阪府児童・生徒防火図画」入賞・入選作品展 （大阪府政策企画部危機管理室消防保安課）
2月2日～2月12日	「生活排水対策啓発パネル展示」（大阪府環境農林水産部環境管理室事業所指導課）
2月23日～3月4日	第57回大阪府統計グラフコンクール入賞作品（大阪府総務部統計課）
3月5日～3月12日	写真パネル展示「シリア難民の子どもたち」（大阪ユニセフ協会）
3月15日～3月30日	第10回若者ダンス・カーニバル写真展

● 展示のための資料貸出

展示会名	展示期間	場所	出展資料名
世界の国からこんにちは：70年万博と世界の絵本展	7月11日～7月26日	EXPO'70パビリオン 1階ホワイエ（万博公園内）	『しんぞうとひげ』ほか97点
企画展「教育紙芝居の誕生」	10月10日～12月13日	墨田区立すみだ郷土文化資料館	『ノアの洪水』ほか6点
大阪子ども読書活動推進ネットワークフォーラム	2月4日	大阪市中央公会堂	『かおノート』ほか10点
展覧会「描かれた大正モダン・キッズー婦人之友社『子供之友』原画展」	2月20日～3月27日	板橋区立美術館	『子供之友』7巻7号 ほか6点

4件123点(国際児童文学館)

● 出版・放送関係への資料提供

提供資料名	出版物・番組名	出版・製作者名
『コドモノクニ』1巻1号 ほか208点	「黒柳徹子のコドモノクニ～夢を描いた芸術家たち～」	BS 朝日
『少年世界』2巻2号 ほか7点	『浅井忠全作品集』	東京美術倶楽部
『えばなしイソップ』（「りぼん」9月号付録）	『りぼんの付録 全部カタログ～少女漫画誌 60年の歴史～』	集英社
『ツバメノオウチ』4巻6号 ほか1点	『幼児の教育』114巻3号（2015夏号）	日本幼稚園協会
『JOBK ニュース』昭和8年8月20日号 ほか1点	「ぐるっと関西おひるまえ」	NHK 大阪放送局
『ダイトウアキョウドウセンゲン』	『総合歴史』	浜島書店
『ツヨイコヨイコ』13巻12号	『続・下町の空想画家 小松崎茂展』（展示図録）	荒川区立荒川ふるさと文化館
『ノアの洪水』 ほか2点	『教育紙芝居の誕生』（展示図録）	墨田区立すみだ郷土文化資料館
『子供之友』1巻1号 ほか51点	『描かれた大正モダン・キッズ—婦人之友社「子供之友」原画展』（展示図録）	刈谷市美術館
『少女の友』1巻3号 ほか1点	「ゆうがた LIVE ワンダー」	関西テレビ放送
『少女世界』8巻1号	絵はがき「晶子の世界」	与謝野晶子倶楽部
『爆弾ロボット（街頭紙芝居）』 ほか3点	『日本TVアニメーション大全』	世界文化社
『教科適用幼年唱歌初編下巻』 ほか1点	『ビジュアル版 日本の昔話百科』	河出書房新社
『童話 羊仙人』	『絵本 くるしま童話名作選⑦ 月宮殿のおつかい』	幻冬舎メディアコンサルティング
『Lady's Comic YOU』創刊号	『マンガ文化55のキーワード』	ミネルヴァ書房
『小學四年生』昭和14年11月号 ほか3点	『長谷川町子の漫画大會』	小学館
『少年』139号 ほか10点	『笑いを生み出す「頓智」は、子どもにも大人にもよく効く発想の栄養剤！—大正の少年・少女雑誌にあふれる自由なユーモアが、窮屈な時代のセンスをもみほぐす—』	博文館新社
『子供の世紀 7巻1号』	『子供の世紀〔復刻版〕』第3巻	六花出版株式会社
『国体の本義』	『茨高120周年誌』	大阪府立茨木高等学校
『月乃鏡』	『北京・山本照像館』	雄山閣
『大阪市立中央職業紹介所紀要 創立拾周年記念』	『資料集 昭和期の都市労働者 2』	近現代資料刊行会
大阪府立図書館ホームページ	『学校図書館メディアの構成』	放送大学教育振興会

26件 320点(国際児童文学館)

14件 96点(図書館)

《研修》平成27年度

● 図書館職員等対象

◇ 大阪府図書館司書セミナー

実施日	内容	参加人数
7月17日 【基本編】	講演「まず知っておきたい公共図書館の著作権の基礎」 (南亮一 (国立国会図書館関西館))	66
7月22日 【基本編】	講演「まず知っておきたい図書館の接遇の基礎」 (林隆子 (大阪市立中央図書館)) 講演「まず知っておきたいレファレンスサービスの基礎」 (渡邊斉志 (国立国会図書館関西館))	82
9月18日	講演「公立図書館をめぐる理念と現実」 (山本順一 (桃山学院大学経営学部教授))	27
9月29日	講演「支援学校と公共図書館との連携」 (伊島陽子 (鳥取大学附属特別支援学校司書教諭))	43
10月16日	講演「書店と図書館のいい関係」 (堀部篤史 (元恵文社一乗寺店長))	67
11月10日	情報提供「大阪府の子ども読書活動推進活動の取組みについて」 (郷文子 (大阪府教育委員会主任社会教育主事)) 講演「がんばれ！児童図書館員」 (杉山きく子 (児童図書館研究会運営委員長))	50
12月11日	講演「課題解決支援のためのレファレンスサービス」 (齊藤誠一 (千葉経済大学短期大学部教授))	55
1月27日	講演「院内学級児童へのサービスについて～公共図書館のできること～」 (塚田薫代 (静岡県立こども病院図書室))	41

◇ 情報検索出前講習 (府立図書館から府内図書館での職員研修に講師を派遣)

実施日	実施場所	内容	参加人数
9月17日	泉佐野市立中央図書館	児童サービスに関するレファレンス	21
10月2日	池田市立図書館	児童サービスに関するレファレンス	18
10月27日	茨木市立水尾図書館	レファレンスサービス入門	41
11月26日	八尾市立八尾図書館	レファレンスサービス入門	43
12月1日	河内長野市立市民 交流センター	児童サービスに関するレファレンス	16
2月23日	富田林市立中央図書館	大阪府立図書館の活用	7

◇ 児童サービス基本研修 (大阪公共図書館協会より依頼)

実施日	講師	参加人数
5月21日	川上博幸 (元枚方市立図書館、元香芝市民図書館長、神戸女子大学非常勤講師)	31

◇ 児童サービス中堅職員研修 (大阪公共図書館協会より依頼)

実施日	講師	参加人数
6月18日	川上博幸 (元枚方市立図書館、元香芝市民図書館長、神戸女子大学非常勤講師)	14

◇ 児童サービス実務研修（大阪公共図書館協会より依頼）

実施日	内容	参加人数
12月4日	講義「紹介文について」実践「絵本の紹介文」 （土居安子（一般財団法人大阪国際児童文学振興財団主任専門員））	30
1月29日	実践「よみもの・ノンフィクション本の紹介文」 （土居安子（一般財団法人大阪国際児童文学振興財団主任専門員））	30

◇ 子どもの読書推進活動支援員養成講座

実施日	内容	参加人数
9月30日	「やってみよう！はじめてのおはなし会」 （午前の部・午後の部）	午前：34 午後：36
2月3日	子どもの読書活動支援員養成講座 in 太子町 「はじめてのおはなし会～初心者のおはなし会講座」	15
2月26日	子どもの読書活動支援員養成講座 in 田尻町 「はじめてのおはなし会～初心者のおはなし会講座」	17

◇ 参考業務実務研修（大阪公共図書館協会より依頼）

実施日	内容	参加人数
1月13日	参考業務基本研修（一般資料）	9
2月17日	参考業務基本研修（一般資料）	6
2月10日 2月24日 3月4日	専門別参考業務実務研修（人文関係資料、社会自然関係資料、こども関係資料）	7

◇ 公立図書館と学校との合同研修

実施日	内容	参加人数
3月3日	講演「学校図書館、公立図書館共通で「使える」ツールの作り方」 （当館職員） 講演「児童にとっての読書の意味」 （寺田守（京都教育大学教育学部准教授））	79

◇ 子ども読書活動推進リーダー研修（「大阪子ども読書活動推進ネットワークフォーラム」事業 地区別研修）

実施日	内容	参加人数
10月13日	講演「子どもの読書活動推進と学校図書館の役割」 於：大阪市立中央図書館 （堀川照代（青山学院女子短期大学教授））	68
10月30日	講演「育児の基本とわらべうた」 於：吹田市内本町コミュニティセンター （小林衛己子（わらべうた保育研究会））	71
11月20日	講演「ストーリーテリングの面白さ」 於：貝塚市民文化会館コスモシアター （小林いづみ（呉ストーリーテリング研究会・安田女子大学非常勤講師））	46

◇ 障害者サービス担当職員向け講座実習（社団法人日本図書館協会より依頼）

実施日	内容	参加人数
11月18日	対面朗読実習、聴覚障がい者サービス、郵送貸出、パソコン指導等	8

◇ 障がい者サービス基本研修（大阪公共図書館協会より依頼）

実施日	内容	参加人数
6月25日	<ul style="list-style-type: none"> 障がい者の情報環境について 図書館職員として知っておきたい DAISY の基本知識—DAISY 製作方法の概要、図書館として受入する方法、プレクストークでの再生方法、再生機器の種類など マルチメディアデジターなど各種資料の紹介など 	26

◇ 障がい者サービス実務研修（大阪公共図書館協会より依頼）

実施日	内容	参加人数
12月17日	DAISY 再生機器・プレクストーク等の使い方、音声読み上げソフトによる蔵書検索やサピエ図書館の利用方法など	17
2月4日	DAISY の製作方法の概要、障がい者が利用可能な資料の入手方法、図書館として受入する方法、サピエや国立国会図書館の活用など	15

◇ 障害者差別解消法施行に向けた図書館のサービスセミナー（日本図書館協会との共催事業）

実施日	内容	参加人数
3月4日	<p>『すべての図書館員のための「差別解消法でいう合理的配慮と基礎的環境整備の具体的な方法」』</p> <ul style="list-style-type: none"> 「障害者の権利に関する条約や差別解消法でいう合理的配慮の考え方」（河村宏（NPO法人支援技術開発機構）） 「ガイドラインの解説と具体的な取り組み」（当館職員） 	116

● 教員対象

実施日	内容	参加人数
7月24日	10年経験者研修	38
7月28、29日	社会体験研修	4
7月31日	社会体験研修	4
8月6、7日	社会体験研修	5
8月11、12日	社会体験研修	6
8月13、14日	社会体験研修	5

● 図書館実習・職業体験

実施期間	内容	参加人数
8・9月（8校）（6日×2回） 9月（1校）（10日×1回） 10月1日（2校）（1日×1回） 10月（1校）（5日×1回）	大学生・大学院生 図書館実習・インターンシップ	14
7・8月（2日×4回）	高校生インターンシップ	16
6・10・11・12・1・2月（2日×8回） 11・1月（1日×2回）	中学生 体験学習	35
6月（3日×1回）	視覚支援学校 高校生体験学習	1

● 館内職員研修

実施期間	内容	参加人数
4月9日	転入職員研修	6
5月14日	視覚障がい者接遇研修	10
4月16日～ 3月24日	手話研修 初級講座 (毎月第1・第3・第4木曜日 全35回)	延べ 330
4月16日～ 3月24日	手話研修 中級講座 (毎月第1・第3木曜日 全24回)	延べ 62
6月11日	統計の基礎知識について	32
7月14日	雑誌記事索引集成データベース (皓星社) の基礎と応用 (2回)	延べ 17
9月3日	DI-Law の内容と操作方法 (2回)	延べ 24
9月10日	防火講習	78
9月29日	Westlaw Japan の内容と操作方法 (2回)	延べ 23
10月6日	eo1 の内容と操作方法 (2回)	延べ 18
10月23日	Mpac の内容と操作方法 (2回)	延べ 17
11月12日	研修参加報告とCMS研修	28
11月19日	CD・Eyes50 の内容と操作方法 (2回)	延べ 18
12月10日	人権研修	35
12月10日	個人情報の適正管理研修	35
1月14日	研修参加報告及びレファレンス研修	41
2月14日	会計研修	25
3月10日	研修参加報告及びレファレンス研修	41
3月10日	消火避難通報訓練	71
3月25日	障がい者サービスについて	38
3月30日	障がい者サービスについて	39

《見学視察等の受入れ》平成27年度

● スクールサービスデイ

実施日	内容	参加人数
5月14日	大阪府立八尾北高等学校 3年生 研究課題	230
10月8日	東大阪市立成和小学校 3年生 館内見学、こども資料室の説明、障がい者サービスの説明、おはなし会	193
12月10日	東大阪市立盾津中学校 1年生 ミニイベント、自由読書	355

◇12月10日 高校生のための図書館講座「LibCo (りぶこ)」試行 大阪府立大手前高等学校1・2年生 参加人数30名

● 見学視察

	図書館関係	行政機関	学校生徒	その他	合計
国内	85人 (16件)	2人 (1件)	853人 (44件)	393人 (25件)	1,333人 (86件)
海外	12人 (3件)	2人 (1件)	0人 (0件)	25人 (4件)	39人 (8件)

● 地下書庫見学ツアー

	4月	5月	6月	7月	8月	9月	10月	11月	12月	1月	2月	3月	合計
参加人数	16	15	16	15	10	15	11	11	10	10	8	12	149

4月25日 図書館裏側探検ツアー (図書館へ行こう DAY)

参加人数16名

11月7日 書庫探検ツアー (図書館へ行こう DAY)

参加人数11名

大阪府立中央図書館

所在地 577-0011 東大阪市荒本北 1-2-1

電話 06(6745)0170(代表)

URL <http://www.library.pref.osaka.jp/>

Twitter http://twitter.com/osaka_pref_lib

開館時間

[閲覧室]

- ・火曜日～金曜日 午前9時～午後7時
(こども資料室と国際児童文学館は、午前9時～午後5時)
- ・土曜日・日曜日・祝日・休日 午前9時～午後5時

[ホール及び会議室]

- ・火曜日～日曜日 午前9時～午後9時

休館日

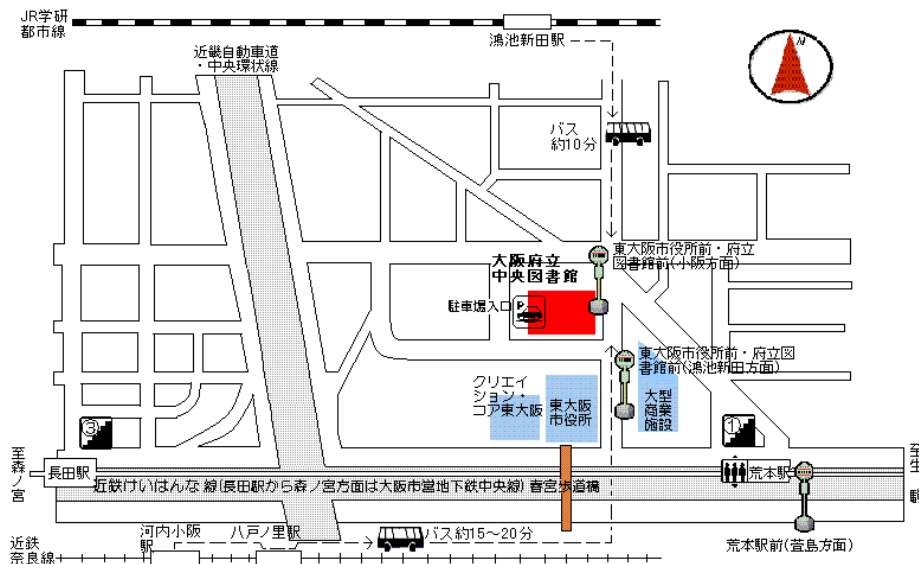
[閲覧室及び会議室]

- ・毎週月曜日(祝・休日の場合は開館、翌日を振替休館)
- ・毎月第2木曜日(7・8月は除く)
- ・年末年始(12月29日～1月4日)

[ホール]

- ・毎週月曜日(祝・休日の場合は開館、翌日を振替休館)
- ・年末年始(12月29日～1月4日)

※ 蔵書点検中は、ご利用いただけない室・資料があります。



交通機関

近鉄けいはんな線(地下鉄中央線)

- 荒本駅下車 1号出口から北西へ約400m
- 長田駅下車 3号出口から北東へ約1,000m

東大阪市役所北側

凡例



地下鉄出入口
(階段) 番出口



地下鉄出入口
(エレベーター)

大阪府立中之島図書館

所在地 530-0005 大阪市北区中之島 1-2-10

URL 中央図書館と同じ

電話 06(6203)0474(代表)

- 交通機関 京阪電鉄・地下鉄御堂筋線 淀屋橋駅 下車
1号出口から北東へ 約300m
京阪中之島線「大江橋」 東へ約300m
京阪中之島線「なにわ橋」 西へ約300m
※大阪市役所東隣

