

要 覧 *2015*

Overview



大阪府立中央図書館

OSAKA PREFECTURAL CENTRAL LIBRARY

目次

開館までの経過	・・・3	調べものに役立つ情報提供	・・・16
大阪府立図書館の沿革	・・・3	協力業務	・17～18
一年のあゆみ	・・・4	障がいのある人へのサービス	・・・19
組織	・・・5	子どもへのサービス	・・・20
大阪府立図書館協議会	・・・6	国際児童文学館のサービス	・・・21
平成27年度当初予算	・・・6	国際児童文学館 平成26年度受入統計	・・・22
敷地建物・建物平面図	・・・7～8	大阪府立図書館コンピュータ システムハードウェア構成図	・・・22
所蔵資料	・・・9～10	生涯学習事業	・23～24
大阪府立図書館 基本方針と 重点目標（平成25-27年度）	・・・11	講師派遣	・・・25
業務の概要	・・・12	展示・資料展示	・25～27
平成26年度利用統計	・13～15	出版・放送関係への資料提供	・・・27
平成26年度刊行物	・・・15	研修	・28～30
海外図書館との交流	・・・15	見学視察等の受入れ	・・・30
蔵書を探す	・・・16	開館時間・案内図	(裏表紙)
ホームページでの資料紹介	・・・16		

《開館までの経過》

昭和 56 年 3 月	「大阪文化問題懇話会」の提言
平成元年 2 月	「新府立図書館建設基本計画策定委員会」の報告
平成 2 年度	「新府立図書館基本設計」策定、 「新府立図書館システム基本設計報告書」策定
平成 4 年度	「新府立図書館実施設計」策定
平成 4 年 11 月	コンピュータシステム開発着手
平成 5 年 1 月	建設工事着手
平成 7 年 9 月	建設工事竣工
平成 8 年 5 月 10 日	「大阪府立中央図書館」開館

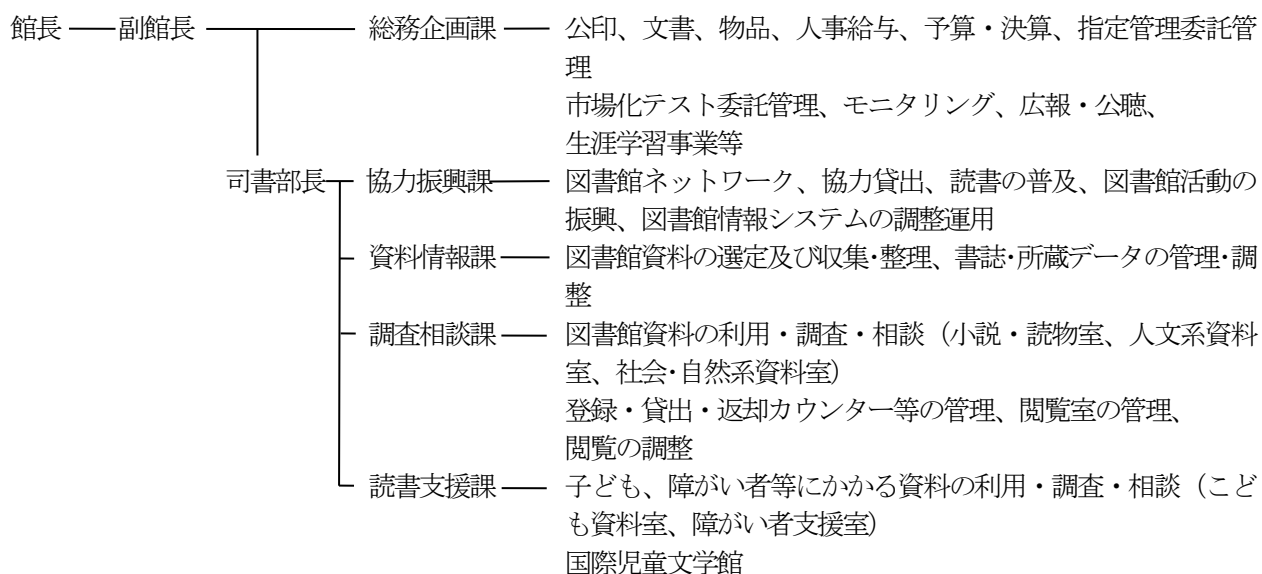
《大阪府立図書館の沿革》

明治 37 年 3 月	「大阪図書館」開館
明治 39 年 12 月	「大阪府立図書館」と改称
昭和 25 年 8 月	「天王寺分館」開館
昭和 49 年 3 月	「天王寺分館」廃止
昭和 49 年 4 月	「大阪府立図書館」を改組、 旧本館を「大阪府立中之島図書館」に改称 「大阪府立夕陽丘図書館」発足
平成 8 年 3 月	「大阪府立夕陽丘図書館」廃止、特許関係資料を商工部へ移管
平成 8 年 5 月	「大阪府立中央図書館」発足
平成 22 年 5 月 5 日	大阪府立中央図書館内に「国際児童文学館」開館

《一年のあゆみ》 平成26年度

4月1日	大阪府立図書館条例一部改正
4月1日	「大阪府立中央図書館資料収集方針」改訂
5月12日	蔵書点検（～6/12、開館しながら実施）
5月15日	国際児童文学館所蔵「街頭紙芝居」のデジタル画像をホームページで公開
5月30日	国際児童文学館英語版ホームページを公開
6月25日	「おおさかeコレクション」へ中之島図書館所蔵「韓本」デジタル画像追加登録
7月30日	国立国会図書館の「視覚障害者等用データの収集及び送信サービス」におけるデータ収集の試行への協力開始
8月10日	台風11号接近、暴風雨警報発令により臨時休館
8月27日	大阪府府民文化部府政情報室広報広聴課と連携、「府政学習会」（バリアフリー図書館）を実施
9月30日	オーディオ・ビジュアル室閉室
10月1日	図書搬送業務委託契約更新、新コースにて運行開始
10月10日	オーディオ・ビジュアル資料の小説読物室での提供・貸出開始
10月10日	個人貸出点数を12点に変更。AV資料の予約点数を20点に変更。AV資料の貸出期限の延長を可に変更。書庫出納点数を15点に変更。
10月13日	台風19号接近、暴風雨警報発令により臨時休館（10時30分から）
10月27日	国立国会図書館総合目録「ゆにかねっと」へOAI-PMHにより所蔵データ更新開始
11月20日	「本蔵（ぼんくら）ー知る司書ぞ知る」職員による本の紹介ページをホームページに開設
2月6日	「大阪府立中央図書館館外貸出取扱要領」改正
2月13日	「大阪府立図書館政策立案支援サービス実施要綱」制定（平成27年4月1日施行）
2月13日	国立国会図書館レファレンス協同データベース事業への貢献に対する礼状受領
3月17日	国際児童文学館所蔵マンガデータを提供した「文化庁メディア芸術データベース（開発版）」公開
3月25日	ホームページに「子どもの読書活動推進」のページを掲載
3月31日	ホームページに「おおさかふりつちゅうおうとしょかん りょうあんない（やさしいほんご）」のページを掲載

《組 織》 (平成 27 年 4 月 1 日現在)



現員表

職 名 部 課 名	館 長	副 館 長	部 長	課 長	課 長 補 佐	主 査	教 社 育 主 会 事	副 主 査	司 書	主 事	計	う ち 司 書
館 長	1										1	
副 館 長		1									1	
総務企画課				1		2	1	1		3	8	1
司 書 部			1								1	1
	協力振興課				1	3		1	1		6	4
	資料情報課				1	4		2	1		8	8
	調査相談課				1	6		2	■5		14	14
読書支援課				1	1※	5		5	●1		13	13
合 計	1	1	1	5	1	20	1	11	8	3	52	41

■は再任用職員 2 名を含む

●は再任用職員 1 名を含む

※は資料情報課兼務

《大阪府立図書館協議会》

委員 (名前50音順)

平成27年3月31日現在

氏名	役職名	氏名	役職名
今井 良彦	大阪府立大学理事兼学術情報センター長	高崎由紀子	大阪府子ども文庫連絡会副代表
岩崎 れい	京都ノートルダム女子大学教授	嶽 幸三	大阪府高等学校図書館研究会会長
鈴木 憲	大阪府議会教育常任委員会委員長	村上 泰子	関西大学教授
尾崎 安啓	大阪公共図書館協会会長	中島 将貴	株式会社三井住友銀行総務部部長
北 克一	相愛大学共通教育センター教授	山崎 彰	武庫川女子大学教授

活動評価部会 (名前50音順)

氏名	役職名
岸本 岳文	京都産業大学教授
北 克一	相愛大学共通教育センター教授
村上 泰子	関西大学教授

協議会の開催

第1回 平成26年10月10日 於：中央図書館
議題 平成25年度の大阪府立図書館の
活動評価について

第2回 平成27年3月26日 於：中央図書館
議題 平成26年度アクション・プランの進捗状況について
平成27年度のアクション・プラン(案)について

活動評価部会の開催

第1回 平成26年7月17日 於：中央図書館
議題 平成25年度の大阪府立図書館の
活動評価について

第2回 平成27年2月24日 於：中央図書館
議題 平成26年度アクション・プランの進捗状況について
平成27年度のアクション・プラン(案)について

《平成27年度当初予算》

項目	金額	項目	金額
資料収集費	79,863	管理運営費(指定管理)	182,163
図書館運営費	44,161	維持管理費(市場化テスト)	255,809
身体障がい者奉仕活動費	4,091	施設設備改修費	27,900
電子目録データ(マーク)作成事業費	4,306	国際児童文学館運営費	20,652
図書館情報システム運営費	107,223		
		合 計	726,168

(単位：千円)

《敷地建物・建物平面図》

平成27年4月1日現在

- 構造 鉄骨鉄筋コンクリート造
地下2階・地上4階・塔屋
- 建物面積

敷地面積	18,500	m ²
建築面積	6,426	m ²
延床面積	30,770	m ²
- 床面積内訳

閲覧室等	6,564	m ²
書庫	6,524	m ²
ホール・会議室	1,811	m ²
読書カフェ	115	m ²
駐車場	5,098	m ²
事務室等	10,658	m ²
計	30,770	m ²

○ 閲覧室等の状況

室名	座席数	面積(m ²)	開架冊数
人文系資料室	233	1,835	140,000
社会・自然系資料室	291	2,311	180,000
2階カウンター	-	338	4,800
新聞コーナー	84	122	-
研究室	10 (室)	66	-
小説読物室	50	666	58,000
こども資料室	100	627	43,000
対面朗読室	7 (室)	112	-
国際児童文学館	21	311	10,000
企画展示エリア・グループ読書エリア	12	125	-
その他	-	51	-
計	808	6,564	435,800

ホール	380	1,568
大会議室	72	163
中会議室	30	48
小会議室	20	32
読書カフェ	31	115
計	533	1,926

1 F

5,813 m²



2 F

3,725 m²



3 F

3,453 m²



4 F

2,887 m²



塔屋

219 m²

B 1 F

7,698 m²



B 2 F

6,975 m²



《所蔵資料》 (平成27年3月31日現在)

図 書

区分		和書	洋書	計	構成比
分類(NDC)		冊	冊	冊	%
一 般 書	0 総記	93,443	12,488	105,931	6.2%
	1 哲学	71,666	7,686	79,352	4.6%
	2 歴史	145,511	12,929	158,440	9.3%
	3 社会科学	475,272	49,482	524,754	30.7%
	4 自然科学	114,349	24,308	138,657	8.1%
	5 工学	153,697	18,712	172,409	10.1%
	6 産業	87,839	7,002	94,841	5.5%
	7 芸術	118,740	6,361	125,101	7.3%
	8 語学	26,539	4,308	30,847	1.8%
	9 文学	260,449	20,664	281,113	16.4%
	分類小計	1,547,505	163,940	1,711,445	100.0%
	旧分類の雑誌	73,534	37,580	111,114	
	一般書小計	1,621,039	201,520	1,822,559	
児 童 書	よみもの	91,544	3,428	94,972	59.6%
	絵本	51,456	11,609	63,065	39.5%
	紙芝居	1,406	0	1,406	0.9%
	児童書小計	144,406	15,037	159,443	100.0%
一般書・児童書計	1,765,445	216,557	1,982,002		
未遑及※			約 700		
合計			1,982,702		

※和装書等

図書受入統計 (平成26年度)

	和書	洋書	計
	冊	冊	冊
一般書	28,749	1,417	30,166
児童書	4,959	322	5,281
合計	33,708	1,739	35,447

音響・映像資料等

		26年度 受入点数	所蔵点数
映像	ビデオテープ	0	908
	DVD	69	3,157
音響	カセットテープ	0	726
	CD	43	14,984
電子 媒体	フロッピーディスク	0	96
	CD-ROM	150	3,557
	DVD-ROM	13	1,808
マイク ロ 資料	マイクロフィルム	126	13,288
	マイクロフィッシュ	0	53
合計		401	38,577

主要貴重資料

著 者	“原書名”「翻訳書名」 [版] 出版年 (請求記号)
Galilei, Galileo ガリレオ・ガリレイ	“Systema cosmicum” 「天文対話」 (ラテン語版) 1641 (S015-48)
Hobbes, Thomas トーマス・ホブズ	“Elementa philosophica de cive” 「市民哲学要綱」 [2版] 1646 (133-H2-3)
Petty, William ウィリアム・ペティ	“Another essay in political arithmetik, concerning the growth of the city of London” 「政治計数余論」 [初版] 1683 (312.3-P5-2)
Defoe, Daniel ダニエル・デフォー	“A plan of the English commerce” 「英国商業論」 [初版] 1728 (672-D2-1)
Diderot, Denis / D' Alembert ディドロ / ダランベール	“Encyclopedie” 「フランス百科全書」 [初版] 1751-1780 (035-D1-1)
Hutcheson, Francis フランシス・ハチソン	“A system of moral philosophy” 「道徳哲学体系」 [初版] 1755 (331.1-H9-1)
Rousseau, Jean Jacques ジャン ジャック・ルソー	“Du contrat social, ou principes du droit politique” 「民約論」 [初版] 1762 (311-R4-2)
Smith, Adam アダム・スミス	“An inquiry into the nature and causes of the wealth of nations” 「国富論」 [初版] 1776 (331-S1-1)
Kant, Immanuel イマヌエル・カント	“Kritik der reinen Vernunft” 「純粋理性批判」 [初版] 1781 (134-K4-25)
Malthus, Thomas Robert トーマス ロバート・マルサス	“An essay on the principle of population” 「人口論」 [初版~7版] 1798~1872 (334.1-M1-1)

各種文庫 (個人や団体から寄贈され、コレクションとして活用する意義のある資料群)

住友文庫	1923(大正12)年、住友家15代当主住友吉左衛門氏により寄贈された自然科学、医学、工学に関する洋書。16世紀から19世紀中期の貴重書488冊をはじめとし、科学史、技術史の資料としてきわめて珍しいものを含んでいる。 図書9,663冊、学位論文その他パンフレット類約43,000点(合本1,700冊)、雑誌288種10,200冊。
目録	“A classified catalogue of old books on science and technology published during the period from the end of 16th century to the middle of 19th century” (「大阪府立図書館 住友文庫古書分類目録」) “A classified catalogue of books on science and technology pt. 1, 2” (「大阪府立図書館 住友文庫分類目録 上、下」)
大原文庫	1919(大正8)年、大原孫三郎氏の寄付により創設された大原社会問題研究所が1920～30年代に収集した内外図書。1937(昭和12)年同研究所が東京へ移転する際、蔵書の一部(約7万冊)が大阪府に譲渡され、1945(昭和20)年に大阪府立図書館に移管された。 政治、経済、労働、福祉、教育など社会科学関係図書を中心に哲学、歴史、文学等の図書も含む。 和漢書約12,000点、洋書約26,300点、内貴重書537点(878冊)。
目録	「大阪府立図書館天王寺分館蔵 大原文庫和漢書分類目録」 「大阪府立図書館天王寺分館蔵 大原文庫洋書分類目録 1～4」 “A classified catalogue of the collection of old books in the Tennoji branch of the Osaka Prefectural Library pt.1, 2” (「大阪府立図書館天王寺分館 古書分類目録 1,2」)
市河文庫	1961～63(昭和36～38)年に東京大学名誉教授市河三喜博士から譲渡された言語学、英語学に関する図書。洋書1,008冊、和書23冊。内貴重書17点(26冊)
目録	“A classified catalogue of the Ichikawa & Saito collection of the Osaka Prefectural Library” (「大阪府立図書館蔵 市河・齋藤文庫目録」)
齋藤文庫	1962(昭和37)年、英文学者齋藤勇博士から譲渡された英語・英文学関係図書。 洋書284冊、和書4冊。内貴重書1点(109冊)。
目録	“A classified catalogue of the Ichikawa & Saito collection of the Osaka Prefectural Library” (「大阪府立図書館蔵 市河・齋藤文庫目録」)
松下文庫	1962～66(昭和37～41)年に、松下幸之助氏からの寄付金にて収集した電気工学関連図書。 和書約2,120点、洋書約1,020点。
目録	「大阪府立図書館蔵 松下文庫分類目録」
塚本文庫	2002～6(平成14～18)年、元大阪外国語大学教授塚本勲氏寄贈の韓国、朝鮮関係資料。言語、言語学を中心に歴史、風俗、文学等多岐にわたる。朝鮮語図書3,942冊、日本語図書1,057冊、その他欧米諸国語等271冊、朝鮮語雑誌175種3,604冊、日本語雑誌231種1,589冊他 計10,680冊。
目録	「大阪府立中央図書館蔵 塚本文庫目録 全5巻」

《大阪府立図書館 基本方針と重点目標（平成25 - 27年度）》

大阪府立図書館は、平成23年3月に「大阪の未来をつくる図書館をめざして—大阪府立図書館の基本方針と重点目標—」を策定し、各基本方針の下に3カ年（平成22年度～平成24年度）の重点目標を設定するとともに、重点目標に沿った活動内容（「アクション・プラン」）と活動指標を定め、成果の検証のための活動評価を毎年度実施してきました。

平成25年度には、平成24年度までの3カ年総括評価から見えてきた課題をふまえ、新たな目標となる「大阪府立図書館 基本方針と重点目標（平成25-27年度）」を策定し、平成25年度～平成27年度の3カ年を対象に18の重点目標を定めました。

目標達成に向け、アクション・プランに基づく取組みを進めるとともに、活動評価の実施・公表を通じて、さらなる府民サービスの向上をめざしてまいります。

<使 命>

府域の図書館ネットワークの核として、広域的かつ総合的な視点から府民と資料・情報をつなぎ、府民の”知りたい”という気持ちにこたえ、”学びたい”という意欲を育み、豊かで活気あるくらしと大阪における新たな知識と文化の創造に寄与すること

1 大阪府立図書館は、市町村立図書館を支え、大阪府全域の図書館サービスを発展させます。

- 府域市町村立図書館へのより効果的な資料及び情報の提供を行い、図書館間相互の連携・協力を強化します。
- 府域図書館職員のスキルの向上を図るため、研修事業を充実させます。
- 府域図書館活動を推進するため、近隣府県の公共図書館のほか、学校図書館、大学図書館、国立国会図書館、専門図書館、類縁機関その他の社会教育機関・施設や行政機関等との連携・協力を広げます。
- 図書館サービスを充実させるための調査・研究活動を進めるとともに、府立図書館職員の専門性を高める取組みを推進します。

2 大阪府立図書館は、幅広い資料の収集・保存に努め、すべての府民が正確な情報・知識を得られるようサポートします。

- より効果的な蔵書の構築を行うとともに、大阪府域における「資料の保存図書館」としての役割をはたすため、資料収蔵能力確保の取組みを進めます。
- 図書館資料と検索技術に精通した職員（司書）の専門性を活かし、レファレンスや資料提供サービスを充実させます。
- ビジネス支援サービスの新たな展開と強化を図ります。
- 大阪府域全体の障がい者サービスの向上を図ります。
- デジタル資料の提供をはじめとする、情報通信技術の進展に合わせたサービス提供基盤の構築を進めます。

3 大阪府立図書館は、府域の子どもが豊かに育つ読書環境づくりを進めるとともに、国際児童文学館の機能充実に努めます。

- 図書館利用が困難な環境におかれた子どもへのサービスを広げます。
- 児童サービスの実践及び情報収集の成果を広く発信し、子ども読書活動の推進に寄与するとともに、児童サービスに携わる人材の育成と交流を進めます。
- 学校のニーズ把握を進め、市町村立図書館と協力しながら、学校支援サービスを推進します。
- 国際児童文学館機能の充実に向け、資料の有効活用を図り、外部機関との連携を進めます。

4 大阪府立図書館は、大阪の歴史と知の蓄積を確実に未来に伝えます。

- 地域資料及び古典籍の有効活用を図るとともに、大阪に関わる情報へのゲートウェイをめざして、データベースの拡充など、大阪のあらゆる分野に関する情報発信を強化します。
- 地域資料及び古典籍サービスにおける専門性を活かし、外部人材・機関とのネットワークを形成します。
- 大阪府の行政資料を中心に、デジタル形態で発行される資料の収集と提供を進めます。

5 大阪府立図書館は、府民に開かれた図書館として、府民とともにあゆみます。

- 図書館が持つ資料や施設を活用し、府民の生涯学習活動を支援するとともに、地域の魅力づくりに貢献します。
- 広域自治体の図書館としての府立図書館の役割や活動についての理解を広げ、利用促進につなげるため、特にインターネットを活用した情報発信を推進します。

「大阪府立図書館 基本方針と重点目標（平成25-27年度）」の全文、及びこれまでの「アクション・プラン」、活動評価結果は、ホームページに掲載しています。

<http://www.library.pref.osaka.jp/site/hyoka/hyoka.html>

《業務の概要》 平成26年度

1. 市町村図書館を通じてのサービス等(協力業務)

- ① 府城市町村図書館への支援
- ② 図書館未設置市町村への支援
- ③ 図書館間の相互協力

(詳細 17・18 ページ)

2. 府民への直接サービス

- ① 個人貸出・資料予約
- ② 調査・相談(来館者、電話・文書による参考調査)
- ③ 資料の複写(直接来館、インターネット、文書)
- ④ 館内閲覧
- ⑤ 他の図書館からの資料の借受・複写申込

※ 障がいのある人へのサービス(詳細 19 ページ)

※ 子どもへのサービス(詳細 20 ページ)

※ 国際児童文学館のサービス(詳細 21 ページ)

3. 政策立案支援サービス (P-support)

府職員、府議会議員に対し政策立案に必要な情報・資料を提供

- ① レファレンスサービス(調査・相談)
- ② 資料のコピー送付サービス
- ③ 資料の貸出サービス
- ④ 「新着雑誌記事速報」サービス

4. 学校支援サービス

- ① 府立高等学校への協力貸出(試行)
- ② 教育センターとの連携による教職員研修の実施
- ③ スクールサービスデイの実施(詳細 30 ページ)
- ④ 特別貸出用図書セットの貸出
- ⑤ ホームページ上に「学校支援のページ」

5. 資料の収集・整理・保存

- ① 図書、雑誌、音響・映像資料等の収集、整理、保存
- ② 書誌・所蔵データの管理・調整

6. 研修

- ① 府域図書館職員・学校関係者等対象の研修の実施
- ② 図書館実習生・職業体験学習等の受入れ

(詳細 28~30 ページ)

7. 生涯学習事業

- ① 講演会、展示、ワークショップ等の実施
- ② ホール、会議室の貸出

(詳細 23・24 ページ)

8. 広報・展示等

- ① 広報用資料(利用案内等)の作成
- ② 資料の展示
- ③ 見学者の案内等
- ④ 展示会等への出展・貸出
- ⑤ エントランス・ギャラリーの一般開放

(詳細 25~27 ページ)

9. インターネットを利用した情報提供

- ① 大阪府立図書館所蔵資料の蔵書検索、資料予約、複写申込、e-レファレンスの申込
- ② 利用者ポータルでの利用状況照会、貸出延長、読みたい順予約の設定、マイブックリストの作成
- ③ 大阪府 Web-OPAC 横断検索
- ④ 電子図書館「おおさかe コレクション」、
「デジタル画像フランス百科全書(図版集)」等の公開
- ⑤ ホームページ上での情報提供
(利用案内、要覧、催物案内、所蔵資料紹介など)
- ⑥ メールマガジンの発行
- ⑦ 特定利用者層への利用促進
(障がい者サービスのページ、やさしいほんごのページ、こどものページ、国際児童文学館のページ、子どもの読書活動推進のページ、ヤングアダルトのページ YA!YA!YA!べんりやん図書館)
- ⑧ 府城市町村図書館等への支援
(協力貸出申込受付、e-レファレンスの実施、
メーリングリストの開設、ポータルサイトの運営等)
- ⑨ 新着図書お知らせサービス
- ⑩ 大阪府立図書館ツイッター

10. 各種共同事業への参加

- ① 総合目録ネットワーク(国立国会図書館)
- ② 全国新聞総合目録(国立国会図書館)
- ③ レファレンス協同データベース(国立国会図書館)
- ④ 目録所在情報サービス NACSIS-CAT
(国立情報学研究所)
- ⑤ 児童書総合目録
(国立国会図書館 国際子ども図書館)
- ⑥ 視覚障害者等用データ送信サービス
(国立国会図書館)
- ⑦ メディア芸術デジタルアーカイブ事業「メディア芸術データベース(開発版)」(文化庁)

11. その他

- ① 資料の所蔵証明/内容証明
- ② 海外図書館との交流
- ③ 近畿公共図書館協議会事務局
- ④ 大阪公共図書館協会事務局

《平成 26 年度利用統計》

○ 開館日数・入館者

	4月	5月	6月	7月	8月	9月	10月	11月	12月	1月	2月	3月	合計
開館日数	25	26	24	27	27	24	26	25	23	22	23	25	297
入館者数	40,948	44,921	37,913	51,843	59,843	48,537	45,451	47,737	41,351	27,104	31,298	43,274	520,220
一日平均	1,638	1,728	1,580	1,920	2,216	2,022	1,748	1,909	1,798	1,232	1,361	1,731	1,752

○ 利用者登録 ※ 児童は小学生以下

	4月	5月	6月	7月	8月	9月	10月	11月	12月	1月	2月	3月	合計	一日平均	
新規	一般	651	694	638	755	799	588	613	510	460	523	469	502	7,202	24
	児童	78	67	91	191	243	157	82	141	140	73	69	88	1,420	5
	合計	729	761	729	946	1,042	745	695	651	600	596	538	590	8,622	29
更新	520	517	501	565	557	480	397	455	348	398	389	423	5,550	19	

○ 有効登録者の内訳 (平成 26 年 3 月 31 日現在)

(年齢別)

	6以下	7～9	10～12	13～15	16～18	19～22	23～29	30～39	40～49	50～59	60～69	70以上	合計
登録者数	2,189	3,928	6,034	2,249	1,479	4,952	9,516	11,758	12,420	8,543	7,721	4,195	74,984
(%)	(2.9)	(5.2)	(8.0)	(3.0)	(2.0)	(6.6)	(12.7)	(15.7)	(16.6)	(11.4)	(10.3)	(5.6)	(100.0)

(地域別)

地域	登録者数	(%)	地域	登録者数	(%)	地域	登録者数	(%)
大阪市	16,747	(22.4)	東大阪	31,241	(41.7)	兵庫県	3,810	(5.1)
豊能	2,124	(2.8)	南河内	1,599	(2.1)	奈良県	2,843	(3.8)
三島	2,958	(3.9)	泉北	1,914	(2.6)	和歌山県	170	(0.2)
北河内	6,400	(8.5)	泉南	636	(0.8)	滋賀県	217	(0.3)
中河内	2,734	(3.6)	京都府	1,190	(1.6)	その他	401	(0.6)

○ 個人貸出・書庫出納冊数 ※ 児童は小学生以下

	4月	5月	6月	7月	8月	9月	10月	11月	12月	1月	2月	3月	合計	一日平均	
人数	14,201	14,248	14,084	15,332	15,874	13,769	13,296	13,518	11,718	11,908	12,407	12,828	163,183	549	
冊数	一般	47,538	47,790	47,073	48,994	54,346	50,825	52,848	58,526	52,436	51,879	53,192	54,104	619,551	2,086
	児童	9,306	8,054	8,953	11,259	13,401	8,952	9,596	11,283	9,459	9,489	10,419	10,991	121,162	408
	合計	56,844	55,844	56,026	60,253	67,747	59,777	62,444	69,809	61,895	61,368	63,611	65,095	740,713	2,494
書庫出納	9,237	9,607	8,871	9,912	11,232	10,046	10,073	10,699	8,903	11,079	11,845	10,951	122,455	412	

* 8月より貸出冊数データの集計方法を変更した。10月10日より貸出点数・書庫出納点数を変更した。

○ 団体貸出 ※ 協力貸出、高等学校図書館、府城市町村読書会への貸出、府外図書館等への貸出の合計

	4月	5月	6月	7月	8月	9月	10月	11月	12月	1月	2月	3月	合計	一日平均
冊数	5,820	5,859	5,206	6,920	5,152	5,828	6,286	5,099	4,825	5,677	5,323	5,445	67,440	227

* 8月より貸出冊数データの集計方法を変更した。

○ 予約件数 ※ 窓口・OPAC (館内) は開館日数、インターネットは365日がそれぞれ母数となるため、合計の一日平均は算出せず。

	4月	5月	6月	7月	8月	9月	10月	11月	12月	1月	2月	3月	合計	一日平均
窓口	2,359	2,494	2,414	2,604	2,412	2,389	2,543	2,593	2,364	2,608	2,570	2,475	29,825	100
OPAC	館内	591	585	540	617	574	579	651	570	534	524	538	6,860	23
	WEB	16,227	16,775	15,561	16,165	15,425	15,512	17,378	17,060	16,377	17,935	17,234	198,942	545
	携帯	298	305	245	221	247	255	337	316	418	285	354	3,528	10
合計	19,475	20,159	18,760	19,607	18,658	18,713	20,837	20,620	19,729	21,362	20,682	20,553	239,155	(※)

* 10月10日よりAV資料の予約点数を図書と同一に拡大した。

○ ホームページアクセス状況 ※ 中之島図書館と共通データ

	4月	5月	6月	7月	8月	9月	10月	11月	12月	1月	2月	3月	合計	一日平均
トップ	93,263	142,280	90,988	96,331	95,103	86,239	92,716	89,083	82,794	87,602	81,274	84,252	1,121,925	3,074
全ページ	401,053	535,574	471,013	466,417	444,783	416,568	444,753	413,051	402,439	440,363	407,788	426,281	5,270,083	14,439
検索	WEB	293,341	302,595	293,051	295,369	292,230	284,254	289,237	269,983	261,643	287,673	355,193	3,525,621	9,659
	携帯	7,748	7,676	9,303	8,325	11,836	15,040	12,963	13,556	10,769	10,225	8,963	127,348	349
* 横断	54,675	51,997	47,144	47,188	49,318	47,162	47,323	44,256	39,377	44,040	40,773	44,032	557,285	1,527

* 11月16・17日、1月18・19日は法定点検、その他保守による利用不可の時間あり。

○ メールマガジン有効登録者数 (平成27年3月31日現在) 4,509件

○ レファレンス件数 ※ 「文書」は、郵送、FAX、eレファレンスの合計。

	4月	5月	6月	7月	8月	9月	10月	11月	12月	1月	2月	3月	合計	一日平均
口頭	5,492	5,379	5,159	6,031	6,761	5,446	4,860	4,802	3,993	4,319	5,047	5,319	62,608	211
電話	1,527	1,499	1,374	1,553	1,268	1,341	1,340	1,266	1,079	1,370	1,534	1,373	16,524	56
文書	163	427	170	284	272	192	234	191	247	326	274	237	3,017	10
合計	7,182	7,305	6,703	7,868	8,301	6,979	6,434	6,259	5,319	6,015	6,855	6,929	82,149	277

○ 複写 ※ 総枚数は、館内複写の枚数と郵送・Web申込枚数の総計

	4月	5月	6月	7月	8月	9月	10月	11月	12月	1月	2月	3月	合計	一日平均
郵送申込件数	67	207	49	151	58	80	89	88	92	167	171	74	1,293	4
Web申込件数	219	212	194	247	353	212	221	238	216	191	227	175	2,705	9
総枚数	23,303	23,976	25,760	25,763	28,957	28,221	26,435	25,727	26,237	24,792	31,079	22,006	312,256	1,051
内児文館枚数	1,973	1,530	1,617	978	3,432	2,605	1,310	4,130	4,230	1,301	4,433	1,062	28,601	96

○ データベース利用件数

	4月	5月	6月	7月	8月	9月	10月	11月	12月	1月	2月	3月	合計	一日平均
Online	277	267	329	341	350	320	363	280	196	346	400	376	3,845	13
CD-ROM	4	4	5	2	7	11	3	10	10	1	6	9	72	

○ 無線LAN利用

	4月	5月	6月	7月	8月	9月	10月	11月	12月	1月	2月	3月	合計	一日平均
件数	1,151	1,222	1,161	1,299	1,158	1,123	1,217	1,242	1,076	1,123	1,286	1,198	14,256	48

○ オーディオ・ビジュアル室利用

(館内視聴)

	4月	5月	6月	7月	8月	9月	10月	11月	12月	1月	2月	3月	合計	一日平均
音響資料	66	69	66	115	96	72	-	-	-	-	-	-	484	3
映像資料	494	520	474	560	498	469	-	-	-	-	-	-	3,015	20

* AV室閉室に伴い9月末でAV資料の視聴サービス終了。

(AV資料貸出内訳)

LP・SP・EP	カセットテープ	CD	音響その他	ビデオテープ	DVD	映像その他	CD-ROM	DVD-ROM	合計
25	566	135,834	11	7,508	30,557	0	8	1	174,510

* AV室閉室に伴い9月末でLP・SP・EP及びカセットテープ・ビデオテープ(一部を除く)等の提供を終了。

○ 政策立案支援サービス

レファレンス	貸出	複写	全申込件数	新規貸出登録グループ数
87	268	158	513	34

○ ホール・会議室の利用

		4月	5月	6月	7月	8月	9月	10月	11月	12月	1月	2月	3月	合計
ホール	講演等	2	1	1	0	2	1	0	1	2	1	1	0	12
	音楽会・演劇等	7	2	8	8	8	10	7	16	11	3	8	9	97
	その他	0	4	2	1	1	0	2	0	0	1	0	2	13
	合計(回数)	9	7	11	9	11	11	9	17	13	5	9	11	122
	合計(人数)	2,200	1,051	1,570	2,072	2,940	1,167	1,167	3,255	3,345	1,170	2,250	2,201	24,388
会議室	講座・研修等	11	13	16	14	15	15	17	22	13	14	17	11	178
	勉強会等	1	4	3	2	1	5	2	1	2	4	2	2	29
	その他	20	30	20	29	14	22	20	29	25	12	23	29	273
	合計(回数)	32	47	39	45	30	42	39	52	40	30	42	42	480
	合計(人数)	565	1,627	655	564	869	968	1,093	1,177	974	590	907	843	10,832
総利用人数		2,765	2,678	2,225	2,636	3,809	2,135	2,260	4,432	4,319	1,760	3,157	3,044	35,220

《平成 26 年度刊行物》

- ・大阪府立中央図書館利用案内（視覚障がい者のみなさんへ）（拡大版・点字版・録音版）
- ・大阪府立中央図書館利用案内（心身に障がいを持つ方への案内）
- ・大阪府立中央図書館利用案内（聴覚・言語障がいのある方への案内）
- ・大阪府立中央図書館利用案内『ようこそ図書館へ』（知的障がいや自閉症、読み書き障がいなどがある人への案内）
- ・『大阪府立中央・中之島図書館新聞雑誌受入目録 平成 26 年度版』
- ・墨字図書新着案内（点字版・録音版）年 4 回
- ・児童書リスト 『ほんだな 2014』
- ・ヤングアダルト向け図書紹介リーフレット『ヤング★アダルト YA! YA! YA!』88 号～91 号
- ・児童サービス関連情報提供誌『はらっぱ』28 号
- ・ブックスタート用冊子『親と子が楽しむはじめての絵本』
- ・国際児童文学館利用案内（中国語版）
- ・レファレンスサービス広報リーフレット（年 5 回）
- ・調べ方ガイド（改訂 5 種、こども向け：新規 9 種、改訂 7 種）
- ・資料案内（新規：2 種）

《海外図書館との交流》 平成 26 年度

● 資料交換事業

上海は、大阪の姉妹都市であり、同時期に新図書館を建設したこともあって、平成 8 年度より交流が始まる。平成 8 年 10 月上海図書館副館長の当館訪問、同年 12 月の上海図書館開館式に当館館長出席。平成 10 年度から資料交換が始まる。平成 26 年度までに当館から上海図書館へ計 781 冊を送付。上海図書館から当館へ平成 26 年 11 月～年度末に多数の資料送付があり、平成 26 年度末受入累計は 1,313 冊。

● 交流事業「上海の窓」

上記の資料交換事業とは別に、上海市と大阪府の文化交流・友好関係促進のため、上海図書館より平成 19 年度から平成 23 年度までに 703 冊が寄贈された。（4 階人文系資料室に「上海の窓」コーナーを常設）平成 24、25 年度は送付なし。平成 26 年度 1 月末に送付が再開された（平成 27 年度に受入予定）。

《蔵書を探す》

○ 基本検索

- ・館内 OPAC ※ 館内 OPAC (タッチパネル版)・Web-OPAC (携帯版) では、ハンングル・中国語簡体字資料の検索は不可
- ・Web-OPAC ※ その他紙媒体で、各種冊子目録、コンピュータ打出の印刷目録あり
- ・Web-OPAC (携帯版)

○ 特定資料の検索 (※ ホームページ上で公開)

- ・おおさか e コレクション 中央・中之島の貴重書や、特別コレクション、デジタル資料等の検索・閲覧 (平成 26 年 1 月より提供)
- ・継続収集中の新聞・雑誌タイトル検索 本紙、縮刷版、マイクロフィルム、CD-ROM、データベースなど様々な媒体で所蔵している主要新聞を、わかりやすく一覧表示
- ・主要新聞所蔵一覧 住宅地図、地形図 (1/10000、1/25000、1/50000) など、Web-OPAC では検索できない地図資料を探せる (以上、中之島図書館の蔵書も対象)
- ・地図一覧
- ・都道府県史一覧 中央図書館所蔵の都道府県史資料を一覧表示

○ その他の検索

- ・大阪府 Web-OPAC 横断検索 大阪府内の市町村図書館や大阪府の関連機関、国立国会図書館、全国の大学図書館 (CiNii Books) 等を同時に検索可能

《ホームページでの資料紹介》

- ・人文系資料室 資料案内 人文科学系の資料について、主題ごとにまとめられた資料一覧
- ・社会・自然系資料室 資料案内 社会科学系・自然科学系の資料について、主題ごとにまとめられた資料一覧
- ・「本蔵 (ぼんくら)」一知る司書ぞ知る 職員による所蔵資料の紹介
- ・資料展示一覧 当館で実施した展示資料の一覧
- ・「ほんだな」一こどものほんのリストー 1 年間に出版された本の中から府立図書館でおすすめの本のリスト
- ・だっこでよんで 0・1・2 歳と楽しむ絵本のリスト
- ・よんでよんで 3・4・5 歳と楽しむ絵本のリスト
- ・Web 版ヤングアダルト YA!YA!YA! ヤングアダルト向けに、話題の本からこだわりの一冊まで、いろいろな本の紹介
- ・DAISY 図書所蔵目録 当館が所蔵する DAISY 図書の一覧 (分類別書名順)。マルチメディア DAISY の一覧も別途掲載
- ・カセットテープ図書所蔵目録 当館が所蔵するカセットテープ図書の一覧
- ・字幕入り・手話入りの主な DVD 当館の蔵書検索システム (Web-OPAC) に登録のある字幕入り・手話入りの主な DVD を 50 音順に掲載 (映画以外)
- ・大活字図書所蔵目録 府立図書館が所蔵する大活字本の一覧
- ・LL ブック所蔵目録 LL ブックとは、知的障がいや自閉症、読み書き障がいなどがある人にも、よみやすくわかりやすい本のことで、
- ・点字図書所蔵目録 当館の蔵書検索システム (Web-OPAC) に登録のある点字図書の一覧
- ・国際児童文学館新収古書一覧 収集した児童文学関係の資料の一覧。一部、画像と解説あり。
- ・国際児童文学館ユニークな所蔵資料 希少な資料の紹介。一部、画像と解説あり。
- ・国際児童文学館所蔵街頭紙芝居デジタルサイト 160 タイトル 4 千巻 (約 4 万枚) のデジタル画像データベース。絵の面のみを公開。

《調べ物に役立つ情報提供》

- ・大阪府立図書館 レファレンス事例 DB 検索システム 大阪府立図書館に寄せられたレファレンスからより抜き事例を選択し、キーワード、カテゴリーから検索可能
- ・大阪近辺類縁機関案内 図書館以外で、図書・雑誌やビデオ・CD など各種資料を所蔵して、公開している機関の案内
- ・分野別情報リンク集 調べ物に便利なサイトのリンク集
- ・調べ方ガイド 調べ物に役立つ情報をテーマ毎に紹介

《協力業務》 平成26年度

—府域市町村図書館及び図書館未設置市町村等への支援と図書館間の相互協力—

● 府域市町村図書館及び図書館未設置市町村等への支援

- ① 協力貸出（市町村図書館等の窓口を通した府立図書館所蔵資料の提供）
- ② 協力車の運行（申し込みのあった資料・文書等を配送、市町村図書館間相互貸借資料を搬送）
- ③ 全国・府域図書館活動に関する情報の収集と提供
- ④ 市町村図書館等への調査援助（他館所蔵調査・レファレンス）
- ⑤ 市町村読書会等への支援（府域の読書会を支援するために、市町村の図書館に資料を貸出）
- ⑥ 高等学校図書館への協力貸出（試行）対象校：19校

搬送協力館：松原市民松原・四條畷市立四條畷・交野市立青年の家図書室・和泉市立和泉
八尾市立八尾・門真市立・池田市立・東大阪市立花園・堺市立中央

● 図書館間の相互協力

県域・館種「公共・大学・専門機関等」を越えて、図書館が協力しあって利用者に資料を提供すること

- ① 全国の図書館等との資料の貸出・借受
- ② 全国の図書館等との調査協力

● 協議会等の事務局に関する業務

- ① 近畿公共図書館協議会 理事会の開催 7月1日、2月13日
総会の開催 7月1日（特別講演：吉村和真氏 京都精華大学マンガ学部部長）
- ② 大阪公共図書館協会 理事会の開催 4月25日、5月15日、10月2日、2月27日
総会の開催 5月15日（特別講演：鎌倉幸子氏 公財シャンティ国際ボランティア会広報課長）

● 大阪府立中之島図書館との物流

シャトル便（月曜、祝日を除く毎日運行）による中央図書館・中之島図書館間の資料の配送

平成26年度 協力業務統計

貸出（冊数）

	4月	5月	6月	7月	8月	9月	10月	11月	12月	1月	2月	3月	合計	月平均
協力貸出	5,456	4,791	4,829	6,317	4,700	5,482	5,870	4,662	4,511	5,309	5,005	5,169	62,101	5,175
市町村読書会	112	123	118	110	48	124	113	193	84	113	121	90	1,349	112
高等学校図書館	135	818	108	364	269	103	150	104	89	95	82	53	2,370	198
府域公共図書館以外	117	127	151	129	135	119	153	140	141	160	115	133	1,620	135

* 8月より貸出冊数データの集計方法を変更した。

特別貸出用図書セット 貸出団体数(延べ)：15団体 貸出セット数計：68セット 貸出冊数計：1,413冊
アジア絵本貸出セット 貸出団体数(延べ)：8団体 貸出セット数計：16セット 貸出冊数計：1,182冊
展示用セット 貸出団体数(延べ)：2団体 貸出セット数計：5セット 貸出冊数計：10冊

他館からの資料借受（冊数）

	4月	5月	6月	7月	8月	9月	10月	11月	12月	1月	2月	3月	合計	月平均
冊数	180	206	205	249	208	213	257	203	171	205	168	212	2,477	206

シャトル便による搬送（冊数）

	4月	5月	6月	7月	8月	9月	10月	11月	12月	1月	2月	3月	合計	月平均
中央→中之島	9,316	9,077	9,203	9,898	9,157	8,663	10,206	9,530	9,123	8,741	8,516	8,819	110,249	9,187
中之島→中央	10,527	10,911	9,911	11,072	10,352	10,098	10,637	10,357	9,936	9,782	10,061	10,621	124,265	10,355

レファレンス（件数）

	4月	5月	6月	7月	8月	9月	10月	11月	12月	1月	2月	3月	合計	月平均
府域 公共図書館	WEB	20	24	14	8	16	4	14	17	24	17	11	8	177
	FAX	0	0	0	0	2	1	1	0	1	0	0	5	15
府域公共図書館以外	5	22	8	1	8	2	4	8	2	1	2	2	65	5

● 大阪府域公共図書館等との協力貸出業務担当者連絡会の開催

- 第1回 平成26年5月30日（金） 於：大阪府立中央図書館 27市町村・39館1機関・50名参加
第2回 平成27年2月26日（木） 於：大阪府立中央図書館 27市町村・33館1機関・46名参加

● **大阪府立高等学校対象協力貸出業務（試行）担当者情報交換会**

平成26年12月19日（金） 於：大阪府立中央図書館 8校12名参加

● **児童サービス担当者連絡会** 3月13日（金） テーマ：学校の図書館見学 29自治体44名参加

● **障がい者サービス情報交換会** 3月18日（水）

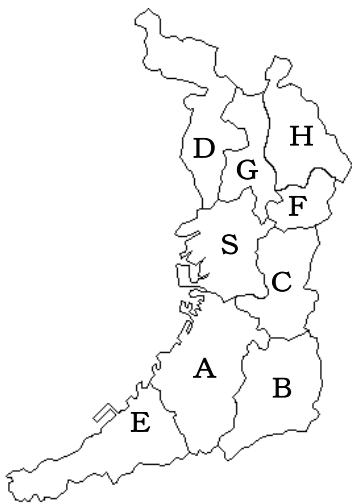
- ・講演「障がい者のための合理的配慮とは何か」 17自治体1機関32名参加
- ・担当者情報交換会 14自治体18名参加

● **大阪府内図書館メーリングリストの運営**

● **巡回相談** 平成26年6月4日（水）～6月26日（木） 全8コース

● **巡回コース**

大阪府域を9コースに分け、毎週1回(大阪市のみ2回)、大阪府立大学と各市町村の中心館を巡回。
(平成27年4月1日現在)



コース	巡回曜日	巡回市町村名
A	水曜日	大阪府立大学→堺市→高石市→泉大津市→忠岡町→岸和田市→和泉市
B		富田林市→大阪狭山市→河内長野市→千早赤阪村→河南町→太子町
C		東大阪市→松原市→羽曳野市→藤井寺市→柏原市→八尾市
D	木曜日	豊中市→箕面市→池田市→豊能町→能勢町
E		貝塚市→熊取町→泉佐野市→田尻町→泉南市→岬町→阪南市
F	金曜日	門真市→寝屋川市→交野市→四條畷市→大東市
G		守口市→摂津市→吹田市→茨木市
H	木曜日	枚方市→高槻市→島本町
S	水・日	大阪市

● **自治体別貸出冊数**

コース	自治体名	貸出冊数	人口比
A	堺市	2,178	2.5
	高石市	901	15.6
	泉大津市	457	6.0
	忠岡町	292	16.5
	岸和田市	1,957	9.9
	和泉市	1,742	9.3
B	富田林市	2,139	18.5
	大阪狭山市	1,086	18.6
	河内長野市	3,339	30.8
	千早赤阪村	509	91.7
	河南町	463	27.9
	太子町	600	43.0
C	東大阪市	1,761	3.4
	松原市	682	5.6
	羽曳野市	1,739	15.2
	藤井寺市	681	10.3
	柏原市	1,180	16.1
	八尾市	1,241	4.6
D	豊中市	2,685	6.7
	箕面市	2,669	19.7
	池田市	2,581	25.0
	豊能町	955	47.3
	能勢町	1,257	119.1

コース	自治体名	貸出冊数	人口比
E	貝塚市	898	10.0
	熊取町	956	21.3
	泉佐野市	1,110	11.1
	田尻町	1,639	192.3
	泉南市	776	12.3
	岬町	1,666	102.4
	阪南市	1,697	30.6
F	門真市	541	4.2
	寝屋川市	2,295	9.6
	交野市	1,995	26.0
	四條畷市	882	15.5
	大東市	341	2.7
G	守口市	723	5.0
	摂津市	525	6.1
	吹田市	3,080	8.4
	茨木市	2,342	8.3
H	枚方市	2,296	5.6
	高槻市	1,013	2.8
	島本町	1,483	49.3
S	大阪市	2,749	1.0

* 8月より貸出冊数データの集計方法を変更した。

* 人口比とは、人口千人当たりの貸出冊数
(「平成26年10月1日大阪府の推計人口」による)

《障がいのある人へのサービス》平成26年度



- 視覚障がい者など活字読書困難者への対面朗読の実施
- 郵送貸出(来館困難な障がい者に対する所蔵資料の貸出)
- パソコンによる図書館資料の利用提供及び利用指導
- 聴覚・言語障がい者へのFAXレファレンスの実施
- 点字版・録音版墨字図書新着案内の製作・配布
- 国立国会図書館学術文献録音サービス、視覚障害者等用データ送信サービス利用窓口

● 対面朗読サービス

	4月	5月	6月	7月	8月	9月	10月	11月	12月	1月	2月	3月	合計
延べ利用者数	72	60	66	67	67	63	72	79	95	105	81	23	850
朗読実施時間数	259	215	244	209	256	203	239	275	279	336	270	60	2,845
朗読実施回数	130	108	122	105	128	102	120	138	140	168	135	30	1,426

● 身体障がい者向け郵送貸出

	4月	5月	6月	7月	8月	9月	10月	11月	12月	1月	2月	3月	合計
郵送貸出件数	32	41	48	48	46	41	43	28	38	43	39	58	505
郵送貸出冊数	102	114	128	125	113	94	114	79	101	101	114	151	1,336

● 録音図書等の貸出 ※ 協力貸出とは機関・団体等への貸出

		4月	5月	6月	7月	8月	9月	10月	11月	12月	1月	2月	3月	合計
個人貸出	タイトル数	109	101	137	131	128	146	199	156	116	151	178	159	1,711
	巻数	118	105	139	138	143	174	223	172	131	160	187	176	1,866
借受貸出	タイトル数	370	348	340	373	429	360	502	409	361	343	429	422	4,686
	巻数	726	642	589	706	673	583	826	706	563	624	715	664	8,017
協力貸出	タイトル数	185	175	112	80	116	72	94	83	92	83	88	97	1,277
	巻数	201	192	115	87	116	72	112	96	96	146	88	103	1,424

● 国立国会図書館視覚障害者等用データ送信サービスへのデータ提供及び利用状況

	4月	5月	6月	7月	8月	9月	10月	11月	12月	1月	2月	3月	合計
データ提供数(総数)	134	184	245	249	252	256	260	262	266	266	267	270	4,786
当館コンテンツの利用状況	46	20	2,120	383	295	271	435	233	165	133	449	236	

* 数値は国立国会図書館からの提供データによる。6月にはサビエ図書館からの利用が可能となった。

● 利用者支援パソコンの利用

	4月	5月	6月	7月	8月	9月	10月	11月	12月	1月	2月	3月	合計
指導時間数	6	6	10	8	6	10	8	6	4	4	8	6	82
利用時間数	2	3	2	3	8	2	2	2	2	2	2	1	31
合計時間数	8	9	12	11	14	12	10	8	6	6	10	7	113
延べ利用者数	4	4	6	5	5	6	5	4	3	3	5	4	54

● 各種研修・講習会

日程	内容	参加人数
8月21日	大阪府朗読奉仕員(ボランティア)中級養成講座	13
2月21日	視覚障がい者向けIT講習会 中級講座1) オンラインデータベースコース毎日新聞「毎索」 中級講座2) オンラインデータベースコース医学中央雑誌刊行会「医中誌Web」 中級講座3) デイジー図書活用コース 各全1回)	9
2月28日		
3月14日		

《子どもへのサービス》平成26年度



- 子どもや児童文学研究者等への資料の貸出
- 読書相談・参考調査
- おはなし会・各種行事の開催
- 「視覚障害児のためのわんぱく文庫」への支援・協力

● おはなし会

名称	実施日	内容	参加人数
おはなし会	毎水曜日	絵本の読み聞かせ・紙芝居の上演等	445
親と子のひろば たんぽぽ	第1・3金曜日	乳幼児向けおはなし会	404
おはなし会	毎土曜日	おはなし・絵本読み聞かせ・パネルシアター等	664
絵本と紙芝居の会	毎日曜日・祝日	絵本の読み聞かせと紙芝居の上演等	905
			計 2,418

● 出前おはなし会

乳児院・児童養護施設 実施回数 24回

● 楽しい手話

第1・第3土曜日 手話つき絵本の読み聞かせやゲーム等 参加人数 305人

● おたのしみ会

名称	実施日	内容	参加人数
なつやすみ おたのしみ会	7月1日～6日	七夕をかざろう	220
	7月21日	ピノキオのきょうりゅう貯金箱	52
	8月2日	自由研究応援団 小学3・6年	10
	8月3日	自由研究応援団 小学1・2年	9
	8月7日	「ポプラディアネット」を使ってみよう!	14
	8月8日	夏休み点字教室	16
	8月9日	読書感想文応援団 小学5・6年	3
	8月16日	楽しい手話スペシャル	23
	8月17日	こわ〜いおはなし大会	27
	8月24日	いろいろな国の言葉のおはなし会	30
	8月31日	夏休みおたのしみ会	86
	7月19日～8月31日	こどもクイズはかせ	1,928
ふゆやすみ おたのしみ会	12月25日	ふゆやすみおたのしみ会	43
	12月20日～1月7日	こどもクイズはかせ	306
はるやすみ おたのしみ会	3月26日	はるやすみおたのしみ会	53
	3月21日～4月7日	こどもクイズはかせ	503
その他	5月1日～6日	ミニ工作「こいのぼりをかざろう!」	169
	1月12日	いろいろな国の言葉のおはなし会	49
	3月26日	手話でたのしくおはなし会	25
			計 3,566

● 入室者数

	4月	5月	6月	7月	8月	9月	10月	11月	12月	1月	2月	3月	合計
入室者数	10,449	—	—	10,242	21,377	12,337	10,767	12,196	11,026	10,003	11,184	11,623	121,204
一日平均	454	—	—	854	822	514	414	488	479	455	486	465	529

* 機械故障により、4月29日から7月17日までカウント不能。

● 見学・調べ学習などの参加人数

	保育所	幼稚園	小学校	合計
件数	6件	0件	11件	17件
人数	198人	0人	750人	948人

● 「視覚障害児のためのわんぱく文庫」貸出数

	4月	5月	6月	7月	8月	9月	10月	11月	12月	1月	2月	3月	合計
点訳図書	13	2	6	0	10	10	4	22	0	5	3	0	75
点訳絵本	0	1	0	6	6	0	0	0	3	0	0	11	27

わんぱく文庫：こども資料室内に設置している絵本・児童文学の点字資料

《国際児童文学館のサービス》平成26年度



- 「児童文化の総合資料センター」として、新刊児童書を網羅的に収集。
明治以降の児童向き資料および児童関連資料の収集・保存・閲覧提供
- 「子どもの読書支援センター」として、新刊児童書に関する情報提供・学校への読書用図書を選書等。

● イベント

実施期間	タイトル	参加人数
5月9日・10日・11日	新刊紹介講座「紹介と解説 2013年に出版された子どもの本」 (共催：一般財団法人大阪国際児童文学振興財団)	255
5月25日	絵本がつなぐ日本と世界～四條畷発・海外でも活躍する絵本作家・谷口智則さん講演会 (共催：四條畷市教育委員会)	72
11月30日	「ドイツの児童文学作家クラウス・コルドン講演会：わたしの物語作法―『古き』ベルリンの若者たちの今」 (共催：国立国会図書館国際子ども図書館・一般財団法人大阪国際児童文学振興財団)	82
1月25日	「懐かしの街頭紙芝居『少年ローン・レンジャー』とその時代」(街頭紙芝居の実演と講演)	実演：59 講演：43

● 展示

実施期間	タイトル
4月1日～6月29日	かがやく<少年>探偵たち-子ども向け推理・探偵小説のあゆみ- (室内)
5月20日～6月1日	絵本がつなぐ日本と世界～四條畷発・海外でも活躍する絵本作家・谷口智則さん絵本原画展 (共催：四條畷市教育委員会) (展示コーナー)
7月8日～9月21日	ハイジと妖精の国 スイスの子どもの本-日本・スイス国交樹立150周年記念- (室内)
8月5日～8月17日	生誕120年記念「武井武雄のおもちゃ箱展」パネル展示 (エントランスギャラリー)
9月12日～10月8日	懐かしの街頭紙芝居 一関連資料展示 (企画展示エリア)
10月10日～12月28日	生誕120年記念「武井武雄のおもちゃ箱展」資料展示 (企画展示エリア・展示コーナー・室内)
1月7日～3月27日	「ニッサン童話と絵本のグランプリ」受賞作品原画展 主催：一般財団法人 大阪国際児童文学振興財団 (展示コーナー：3/10～3/22、室内：1/7～3/27)

● 展示関連イベント

実施期間	タイトル	参加人数
4月1日～6月29日	クイズラリー きみも名探偵「怪盗ジーニーにちょうせん」	278
7月8日～9月21日	やってみよう スイス・クイズ!!	100
8月5日・8月26日	おはなし会～ハイジと妖精の国スイスから 子ども向け ガラリートーク	44 (2日計) 31 (2日計)
10月10日～12月28日	わかるかな? 童画の王さま・武井武雄クイズ!!	162
10月10日～12月28日	「武井武雄のおもちゃ箱展」ぬりえコーナー	16

● 入館者数

	4月	5月	6月	7月	8月	9月	10月	11月	12月	1月	2月	3月	合計
入館者数	1,440	1,732	1,120	1,451	1,699	1,374	1,265	1,331	1,207	1,230	1,215	1,362	16,426
一日平均	58	67	56	54	65	57	49	53	52	56	53	54	56

* 蔵書点検により、6月は4日間の閉室期間あり。

● 書庫出納冊数

	4月	5月	6月	7月	8月	9月	10月	11月	12月	1月	2月	3月	合計	一日平均
冊数	924	4,441	1,455	3,321	2,636	3,310	2,023	1,633	1,659	3,089	2,249	1,950	28,690	98

* 2月～3月は整理作業のため書庫出納を一部停止。

● 国際児童文学館 Web-OPAC 検索回数

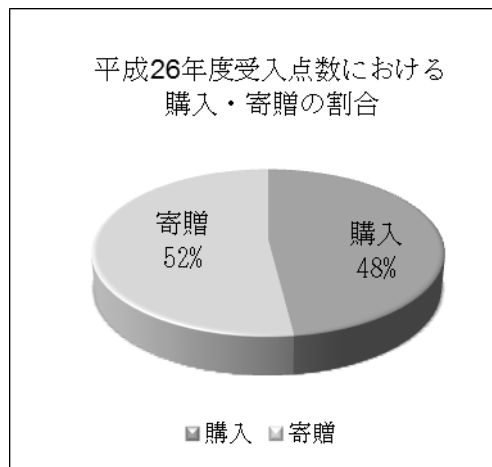
	4月	5月	6月	7月	8月	9月	10月	11月	12月	1月	2月	3月	合計	一日平均
WEB	41,227	43,570	42,570	42,573	43,684	44,181	43,673	41,116	37,916	60,939	44,950	42,903	529,302	1,451
携帯	21	7	4	12	12	25	22	25	16	18	3	10	175	

* 11月16・17日、1月18・19日は法定点検、その他保守による利用不可の時間あり。

《国際児童文学館 平成26年度受入統計》

				平成26年度 受入点数
図書	日本語	児童	児童書	6,128
			マンガ	2,223
		一般	1,113	
	外国語			174
	合計			9,638
定刊	日本語	児童	児童書	1,605
			マンガ	884
		一般	1,765	
	外国語			371
	合計			4,625
AV資料				13
総計				14,276
その他ポスター・チラシ等（登録外）				678

平成27年 3月31日現在	
30,976	
9,877	
5,047	
622	
46,522	
8,688	
4,439	
8,076	
1,179	
22,382	
14	
68,918	
2,417	



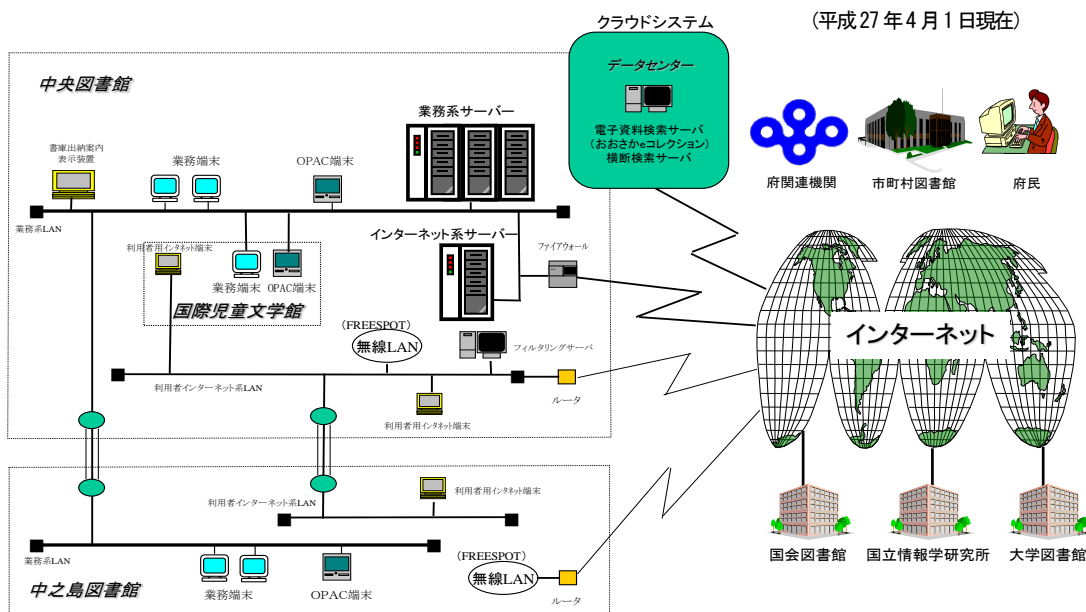
購入	6,856点	48.0%
寄贈	7,420点	52.0%
計	14,276点	100%

※ 移行資料約70万点は含まない。

《大阪府立図書館コンピュータシステムハードウェア構成図》

大阪府立図書館コンピュータシステムハードウェア構成図

(平成27年4月1日現在)



《生涯学習事業》平成26年度

事業名		実施日	内容	備考	参加人数
春だから…図書館へ行こう! DAY	工作教室	4月29日	ピノキオの春の工作「かざぐるま」	ピノキオ絵本で遊ぼう会	33
	工作教室	5月3日	ネイチャークラフト工作教室	ボランティア	52
	おたのしみ会	5月5日	こどもの日おたのしみ会	ま〜るま〜る	33
	第1回府民講座	5月17日	身体でみる異文化の世界	広瀬浩二郎氏(民族学博物館准教授)	93
	主催講座	6月7日	図書館が日本を救う	常世田良氏(立命館大学教授)	69
	第2回府民講座	6月15日	ジンとリトルプレス	堺達朗氏(書店店主)	16
夏休みは図書館へ行くキャンペーン	えほんの広場	7月25日	高校生が選ぶ絵本の広場	ボランティア	100
	キッズライフアカデミー	7月30日・31日	図書館で生活を学ぼう	ACAP(消費者関連専門家会議)	29
	未来展ものづくり教室	8月19日	クリスマスツリーを作ろう	城東工科高等学校	10
	未来展ものづくり教室	8月19日	フリスクLEDライト	淀川工科高等学校	10
	未来展ものづくり教室	8月19日	ネズミ型ロボット	府立大学工業高等専門学校	10
	第3回府民講座	8月2日	上方講談と江戸文学	高橋圭一氏(大阪大谷大学教授)	279
	面展台製作教室	8月23日	面展台製作教室	当館職員	27
	田辺聖子文学館見学ツアー	9月24日	田辺聖子の文学的世界	田辺聖子文学館職員	24
秋だから…図書館へ行こう! DAY	くま司書をさがせ!&なぞときはランチのあとでパート2ラリー	10月25日	文字集めゲームとなぞときクイズラリー	当館職員	90
	人形劇と絵本の紹介	10月25日	人形劇「貧乏神と福の神」	人形劇サークルばれっと	54
	主催講座	10月26日	菅楯彦の画業と人生	明尾圭造氏(大阪商業大学首席学芸員)	64
	第4回府民講座	11月1日	清少納言の恋	山本淳子氏(京都学園大学教授)	146
	科学あそび	11月3日	かがくあそび〜空気で遊ぼう!〜	当館職員	27
	本のPOP広場表彰式	11月9日	本のPOP広場表彰式	入賞者	1,076
	防災おはなし会	11月24日	火のはなし	西消防署、当館職員	25
	工作教室	11月29日	ネイチャークラフト工作教室	生駒ネイチャークラフトクラブ	43
	第5回府民講座	1月25日	大和と難波	和田萃氏(京都教育大学名誉教授)	242
	拓正会共催事業	1月17日	アート魚拓体験会	東洋魚拓拓正会	9
	生涯学習成果発表展	2月1日	出展者交流会		14
	ダンスカーニバル	2月8日	ダンスカーニバル		出場者:254 観客:368
	防災おはなし会	2月11日	ふるえるはなし	東大阪市防災課、東大阪市西消防署、当館職員	28

事業名		実施日	内容	備考	参加人数
情報検索講座		6月21日	オンラインデータベースを使いこなそう 第1回「国立国会図書館デジタルコレクションを使ってみよう」	国立国会図書館関西館	26
		7月6日	オンラインデータベースを使いこなそう 第2回「判例をしらべよう D1-Law」	(株)第一法規	29
		9月19日	オンラインデータベースを使いこなそう 第3回「商圏や市場情報について調べるには? 市場情報評価ナビ (MieNA)」	(株)日本統計センター	25
		10月17日	オンラインデータベースを使いこなそう 第4回「市場規模や市場占有率について調べるには? Mpac (マーケティング情報パック)」	(株)富士グローバルネットワーク	12
		11月14日	オンラインデータベースを使いこなそう 第5回「企業情報について調べるには? eol (総合企業情報データベース)」	(株)プロネクサス	14
		2月14日	オンラインデータベースを使いこなそう 第6回「ジャパンナレッジを使ってみよう」	(株)ネットアドバンス	16
	トークイベント	1月24日	若者の「はたらく」をはなそう	ゲストスピーカー	25

● 共催事業

事業名	実施日	内容	共催	参加人数
絵本がつなぐ日本と世界	5月25日	絵本作家・谷口智則氏の講演会	四條畷市教育委員会	72
府政学習会	8月27日	バリアフリー学習会	大阪府府民文化部府政情報室 広報広聴課	58
柏原市立歴史資料館館長講演会	10月4日	推古21年の大道	柏原歴史資料館	43
クリスマス会	12月13日	うたやおはなし、楽器の演奏など	視覚障害児のためのわんぱく文庫	44
自然史博物館連携事業	1月31日	おちばとたねのおはなし	大阪市立自然史博物館	47
里親制度のおはなし	2月14日	絵本の読み聞かせと里親制度の説明	大阪府東大阪子ども家庭センター	7
本とヒト・図書館と地域コミュニティをツナグ場	2月25日	講座「社史に見る経営革新と事業継続の秘けつ」	MOBIO・中之島図書館	16
	3月3日	講座「図書館サービスを仕事に活かそう!」	MOBIO・中之島図書館	14
電子絵本の体験会とおはなし会	3月25日	電子絵本の体験会と、電子絵本を使ったおはなし会	立命館大学立命館グローバル・イノベーション研究機構	55

《講師派遣》平成26年度

実施日	派遣先	内容
4月10日	大阪府新規採用職員研修	政策立案支援サービスについて
6月19日	岸和田市立図書館	岸和田市内サービス利用者とボランティアを対象にした講演会と交流会「視覚障害者の情報環境について」
8月8日	大阪府教育センター	10年経験者研修専用「授業づくり」研修
8月21日	(財)大阪府視覚障害者福祉協会	大阪府朗読奉仕員中級養成講座
10月8日	松原市立中央小学校	松原市教育研究会図書館部会研修会
11月1日	第100回全国図書館大会	第11分科会児童青少年サービス事例発表
11月14日	福知山市立図書館	デジタル録音図書「サピエ図書館」の使い方
11月18日	国立国会図書館関西館	障害者サービス担当職員向け講座
12月19日	大阪大谷大学	図書館サービス概論／図書館サービス論「矯正施設の読書環境と公共図書館からのサービス提供について」
1月30日	千早赤阪村教育委員会	子どもの読書推進活動支援員養成講座
3月20日	国立国会図書館関西館	デジタル化資料活用セミナー～図書館送信の利用の実際と活用法～

《展示・資料展示》平成26年度

● 展示事業

実施期間	タイトル
3月25日～4月6日	青少年読書感想画コンクール優良作品展示会
4月8日～4月27日	アースデーポスター展（関西アメリカンセンター共催）
4月29日～5月18日	さわっておどろく！触覚がひらく絵画、読書の世界
5月20日～6月1日	絵本がっつなく日本と世界～四條畷発・海外でも活躍する絵本作家・谷口智則さん絵本原画展（共催：四條畷市教育委員会）【資料展示】
6月3日～6月8日	高齢者大学同窓会東部作品展示（高齢者大学同窓会東部との共催）
7月8日～7月13日	統計課グラフコンクール展示
7月15日～8月3日	歴史街道でめぐる大阪の魅力再発見（大阪の城と陣屋）【資料展示】
8月5日～8月10日	東大阪市ピースウィーク
8月12日～8月24日	未来展
8月26日～9月21日	卑弥呼の時代を描こう展（弥生文化博物館共催）
9月23日～10月8日	推古21年の大道（柏原市立歴史資料館共催）
9月23日～10月8日	「田辺聖子と芥川賞」展（田辺聖子文学館共催）
10月10日～12月28日	生誕120年記念「武井武雄のおもちゃ箱展」【資料展示】
10月28日～11月9日	あなたのおすすめ本のPOP広場応募作品展示【資料展示】
12月16日～12月28日	人権展
1月6日～1月18日	アート魚拓 拓すたのしみ、見るたのしみ
1月20日～2月1日	生涯学習成果発表展
2月3日～2月22日	大阪府立江之子島文化芸術創造センターパネル紹介
2月24日～3月1日	統計課グラフコンクール
3月3日～3月8日	梅花女子大学卒業製作絵本原画展
3月10日～3月22日	「ニッサン童話と絵本のグランプリ」受賞作品原画展（一般財団法人大阪国際児童文学振興財団）【資料展示】
3月24日～4月5日	青少年読書感想画コンクール優良作品展示会

● ミニ資料展示

実施期間	タイトル
4月1日～4月30日	黒田官兵衛と信長・秀吉
5月1日～5月31日	五月
6月1日～6月29日	新撰組に関する本の展示
7月1日～7月31日	泣ける本
7月24日～8月24日	祝 芥川賞(柴崎友香)・直木賞(黒川博行)
8月1日～8月31日	山岳
8月5日～9月7日	映画ゴジラと原作者香山滋(かやましげる)
9月2日～9月30日	台風
9月2日～9月30日	柳原白蓮～再び注目された女流歌人
10月1日～10月31日	2001年から2010年までの話題の本
10月10日～11月9日	ノーベル文学賞受賞パトリック・モディアノ氏
10月21日～11月24日	李香蘭と満映
11月1日～11月30日	村上春樹の本～祝・ウェルト文学賞受賞
11月22日～12月21日	追悼 高倉健
12月2日～12月28日	追悼：2014年に亡くなられた方々の作品
12月5日～12月28日	追悼 菅原文太
1月6日～1月31日	神戸・兵庫県が舞台の小説
1月15日～2月15日	追悼 宮尾登美子氏
1月28日～2月28日	追悼 陳舜臣氏
2月1日～2月28日	アメリカの新鋭作家たち
3月1日～3月31日	吉田松陰と松下村塾
3月25日～4月26日	米朝さん逝く

● 企画展示エリア

実施期間	タイトル
3月14日～6月11日	あなたの？(ハテナ)を！(ナルホド)に～図書館 とことん 活用術～
6月13日～9月10日	ワールドカップ開催国ブラジルと日本
9月12日～10月8日	懐かしの街頭紙芝居
10月10日～12月28日	生誕120年記念「武井武雄のおもちゃ箱展」
1月9日～3月11日	若者の「はたらく」をかんがえる
3月13日～6月10日	OSAKA いろいろ図書館めぐり

● エントランスギャラリー

実施期間	タイトル
4月1日～4月12日	絵画展(パステルシャインアート in 関西)
4月15日～4月27日	写真展(大阪ユニセフ協会)
5月7日～5月18日	アート魚拓展(東洋魚拓 拓生会)
8月5日～8月17日	パネル展示「生誕120年記念 武井武雄のおもちゃ箱展」
8月19日～8月30日	写真展(グループ)
9月2日～9月14日	水彩画(個人)
9月30日～10月13日	油絵展(個人)
10月15日～10月25日	JICAボランティア活動の紹介展(JICA関西)
11月11日～11月24日	写真展(個人)
12月2日～12月14日	粘土せっけん作品展示(グループ)
12月16日～12月28日	人権展
1月6日～1月16日	火災予防啓発ポスター展(消防保安課)
1月23日～2月1日	年賀状に関する展示(グループ)
2月3日～2月20日	生活排水対策啓発パネル展(環境農林水産部)
3月3日～3月8日	パネル展(統計課)

● 展示のための資料貸出

展示会名	展示期間	場所	出展資料名
くずはアートギャラリーリニューアルオープン記念企画展第2弾「三世代が愉しむ絵本展～70年代からの表現と荒井良二の世界～」	4月5日～ 5月6日	くずはアートギャラリー	『母の友』119 1963年6月号
没後25年・生誕110年回想・小説家藤澤恒夫のモダン大阪	7月4日～ 7月16日	大阪市立中央図書館	『女の幸福』ほか2点
企画展「晶子さんからのおくりもの—ごめんなさい、教育しか残せなくて—」	7月12日～ 9月7日	堺市立文化館 与謝野晶子文芸館	『少女世界』8巻1号 ほか21点
平成26年度おのみち映画資料館特別企画展	7月23日～ 9月15日	おのみち映画資料館	『よい子強い子』
「子どもの本の展示とイベント：森と友だちになろう！」	8月30日～ 9月15日	EXPO'70パビリオン1階ホワイトエ(万博公園内)	『森の少女』ほか80点
モダニズムの記憶・建築でたどる北摂の近代(第37回特別展)	10月17日～ 12月7日	池田市立歴史民俗資料館	『住宅改造博覧会出品住宅図集』ほか5点
菅橋彦が飾った本	11月11日～ 12月3日	大阪商業大学商業史博物館	『桜男行状』ほか5点
中之島ルネサンス「じごくのそうべえ」絵本原画展	12月8日～ 12月22日	大阪府立中之島図書館	『じごくのそうべえ』ほか8点
奈良礼賛～岡倉天心、フェノロサが愛した近代美術と奈良の美	4月11日～ 5月24日	奈良県立美術館	『東洋精華 第1号』ほか1点

4件105点(国際児童文館)
5件27点(図書館)

● 出版・放送関係への資料提供

提供資料名	出版物・番組名	出版・製作者名
『少女号』5巻6号 ほか6点	『少女おもひで草—「少女号」の歌と物語—』	KADOKAWA・角川学芸出版 BC「短歌」編集部
『なぜなに 世界の怪獣』	『昭和ちびっこ怪奇画報』	青幻舎
『コドモノクニ 3巻5号』ほか4点	「コドモノクニ 親子で楽しむ夢の世界」	サントリーホール
『新八犬伝 下』ほか7点	「読売ライフ」2015年1月号	読売ライフ
『幼年画報 3巻16号』	『くらべる100年「もの」がたり』全5巻	学研教育出版
『コドモノクニ 10巻4号』ほか2点	『東山魁夷ART BOX 美の眼差し』	講談社
『コドモノクニ 9巻2号』	『絵本から学ぶ子どもの文化』	同文書院
『少年 105号』	『ツバメのおんがえし(くるしま童話名作選6)』	幻冬舎メディアコンサルティング
『こがね丸』ほか4点	『巖谷一六・小波記念室 文字のちから』	甲賀市教育委員会水口歴史民俗資料館
『住宅改造博覧会出品住宅図集』ほか5点	『モダニズムの記憶 -建築でたどる北摂の近代』	池田市立歴史民俗資料館
『サンケイ新聞 マイクロ版 昭和30年1月～2月』ほか1点	『松原市誕生』	松原市文化情報振興事業団
デジタル画像 フランス百科全書図版集	『働く人の病 改訂版』	産業医学振興財団
『東洋精華 第1号』ほか1点	『奈良礼賛～岡倉天心、フェノロサが愛した近代美術と奈良の美～』	奈良県立美術館

18件89点(国際児童文学館)
11件111点(図書館)

《研修》平成26年度

● 図書館職員対象

◇ 大阪府図書館司書セミナー

実施日	内容	参加人数
10月29日	講演「図書館におけるビブリオバトルの導入と定着のポイント」 (三菱UFJリサーチ&コンサルティング株式会社 吉野英知氏)	40
11月6日	講演「暮らしを支える医療・健康情報サービス -当館と近隣公共図書館との連携経験に基づいて-」 (愛知医科大学医学情報センター(図書館) 主任 市川美智子氏)	36
11月7日	情報提供「第2次大阪府子ども読書活動推進計画の取組み状況と子どもの読書活動の現状について」 (大阪府教育委員会事務局市町村教育室地域教育振興課 社会教育主事 郷文子氏) 講演「ストーリーテリングー心と五感で楽しむお話の世界」 (子どもと読書のコーディネーター&ストーリーテラー 佐藤涼子氏)	80
11月18日	講演「出版の未来を考える」(株式会社 創元社 代表取締役社長 矢部敬一氏)	48
11月28日	講演・実演「災害から資料を守り、救うためにー都立図書館資料防災マニュアルについて」 (東京都立中央図書館資料保全専門員 日本図書館協会資料保存委員会委員長 眞野節雄氏)	46
12月9日	講演「書籍の電子化と図書館のアクセシビリティ向上」 (立命館大学大学院先端総合学術研究科 教授・研究科長 松原洋子氏)	34

◇ 情報検索出前講習 (府立図書館から府内図書館での職員研修に講師を派遣)

実施日	実施場所	内容	参加人数
9月30日	羽曳野市役所別館	児童サービスに関するレファレンス(その他、本の修理について)	34
10月3日	池田市立図書館	インターネットサービス入門、インターネットを用いた基礎的な情報検索	21
2月27日	門真市立図書館	児童サービスに関するレファレンス	24

◇ 児童サービス基本研修(大阪公共図書館協会より依頼) 5月23日 26名参加

◇ 児童サービス実務研修(大阪公共図書館協会より依頼)

実施日	内容	参加人数
12月5日	「実践!ブックトーク 第1回 ブックトークとは」 (一般財団法人大阪国際児童文学振興財団主任専門員 土居安子氏)	27
1月16日	「実践!ブックトーク 第2回ブックトークの発表」 (一般財団法人大阪国際児童文学振興財団主任専門員 土居安子氏)	26

◇ 子どもの読書推進活動支援員養成講座

実施日	内容	参加人数
9月25日	「やってみよう!はじめてのおはなし会」 (午前の部・午後の部)	午前:30 午後:29
2月20日	子どもの読書活動支援員養成講座 in 岬町 「はじめてのおはなし会~初心者のためのおはなし会講座」	12

◇ 参考業務実務研修(大阪公共図書館協会より依頼)

実施日	内容	参加人数
1月9日	参考業務基本研修(一般資料)	9
2月17日	参考業務基本研修(一般資料)	7
2月13日 2月25日 3月6日	専門別参考業務実務研修(人文関係資料、社会自然関係資料、こども関係資料)	5

◇ 公立図書館と学校との合同研修

実施日	内容	参加人数
8月5日	講演「豊中市の学校図書館と公共図書館との連携について」 (豊中市教育委員会事務局読書振興課主査 上杉朋子氏、豊中市立少路小学校図書館学校図書館専任職員 緒方美穂氏、豊中市立野畑図書館司書 磯上千恵氏)	92
8月28日	「紹介と解説 2013年に出版された子どもの本(絵本・読物を中心に)」 (大阪府立中央図書館 国際児童文学館職員)	93
3月5日	「これは便利!レファレンス協同データベース」 (国立国会図書館関西館図書館協力課協力ネットワーク係)	67

◇ 障がい者サービス担当職員向け講座実習(社団法人日本図書館協会より依頼) 11月19日 7名参加

◇ 障がい者サービス研修会 2月10日 25名参加

◇ 近畿視覚障害者情報サービス研究協議会平成26年度職員研修会 2月19日
(近畿視覚障害者情報サービス研究協議会、日本図書館協会との共催事業) 64名参加

◇ 大阪府内市町村図書館等障がい者サービス情報交換会 3月18日
・講演「障がい者のための合理的配慮とは何か」(四天王寺大学大学院教授 慎英弘氏) 32名参加
・担当者情報交換会 18名参加

● 教員対象

実施日	内容	参加人数
8月7、8日	社会体験研修	5
8月8日	10年経験者研修	36
8月12、13日	企業等体験研修(東大阪市)	1
8月12、13日	社会体験研修	5
8月14、15日	社会体験研修	3

● 図書館実習・職業体験

実施期間	内容	参加人数
8・9月(6校)(6日×2回) 10月2日(2校)(1日×1回)	大学生 図書館実習	10
7・8月(2日×4回)	高校生インターンシップ	12
6・10・11・1・2(2日×9回) 11・1月(1日×3回)	中学生 体験学習	38

● 館内職員研修

実施期間	内容	参加人数
4月10日	書庫出納案内システム研修(4回)	延べ 76
4月15日	転入・新採職員研修	5
4月17日～3月26日	手話研修 初級講座(毎月第1・第3・第4木曜日 全34回)	延べ 236
4月17日～3月19日	手話研修 中級講座(毎月第1・第3木曜日 全22回)	延べ 65
5月8日	<商圈分析MieNaレポート>の使い方	21
5月8日	視覚障がい者接遇研修会(総務企画課職員対象)	14
6月6日	<eol 総合企業情報データベース>の使い方(2回)	延べ 23
6月12日	<DI-Law>の使い方	20
6月12日	出張報告「(日本十進分類法(NDC)新訂10版試案)関西説明会」	31
7月15日	<レクシス・アズ・ワン>の使い方(2回)	延べ 25
9月11日	人権研修	69
9月11日	救命講習	86
10月9日	出張報告	28
12月11日	出張報告及び 法情報と図書館：リーガル・リサーチ ― 基礎知識から応用へ ―	31
1月8日	出張報告及びレファレンス研修	38
2月12日	出張報告及びレファレンス研修	41
2月12日	個人情報保護について	42
3月12日	消防訓練	86

《見学視察等の受入れ》平成26年度

● スクールサービスデイ

実施日	内容	参加人数
5月8日	大阪府立八尾北高等学校 3年生 研究課題	239
11月13日	東大阪市立成和小学校 3年生 館内見学、こども資料室の説明、障がい者サービスの説明、おはなし会	203
12月11日	東大阪市立盾津中学校 1年生 ミニイベント、自由読書	369

● 見学視察

	図書館関係	行政機関	学校生徒	その他	合計
国内	135人(24件)	12人(3件)	1,093人(63件)	588人(41件)	1,828人(131件)
海外	4人(1件)	0人(0件)	0人(0件)	19人(3件)	23人(4件)

● 地下書庫見学ツアー

	4月	5月	6月	7月	8月	9月	10月	11月	12月	1月	2月	3月	合計
参加人数	15	14	5	11	28	20	5	15	20	10	8	22	173

4月26日 図書館裏側探検ツアー(図書館へ行くDAY) 参加人数9名

10月25日 書庫探検ツアー(図書館へ行くDAY) 参加人数10名

大阪府立中央図書館

所在地 577-0011 東大阪市荒本北1-2-1
電話 06(6745)0170(代表)
URL <http://www.library.pref.osaka.jp/>
Twitter http://twitter.com/osaka_pref_lib

開館時間

[閲覧室]

- ・火曜日～金曜日 午前9時～午後7時
(こども資料室と国際児童文学館は、午前9時～午後5時)
- ・土曜日・日曜日・祝日 午前9時～午後5時

[ホール及び会議室]

- ・火曜日～日曜日 午前9時～午後9時

休館日

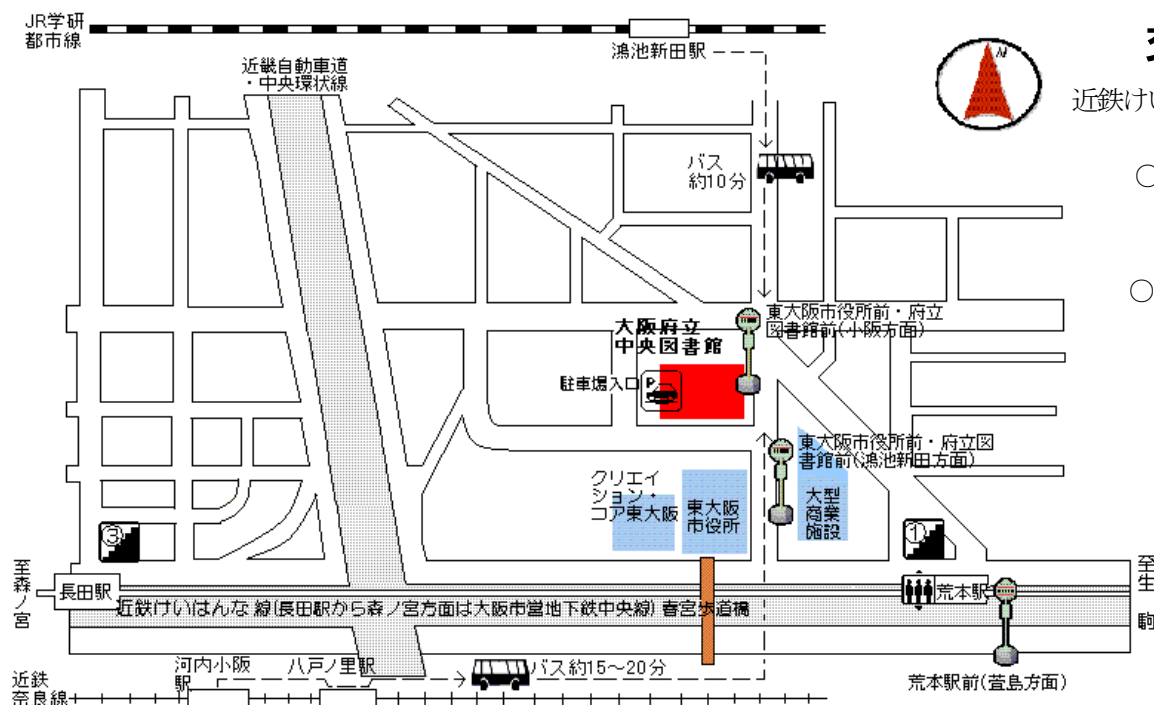
[閲覧室及び会議室]

- ・毎週月曜日(祝・休日の場合は開館、翌日を振替休館)
- ・毎月第2木曜日(7・8・2月は除く)
- ・年末年始(12月29日～1月4日)

[ホール]

- ・毎週月曜日(祝・休日の場合は開館、翌日を振替休館)
- ・年末年始(12月29日～1月4日)

※ 蔵書点検中は、ご利用いただけない室・資料があります。



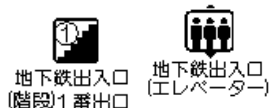
交通機関

近鉄けいはんな線(地下鉄中央線)

- 荒本駅下車
1号出口から北西へ
約400m
- 長田駅下車
3号出口から北東へ
約1,000m

東大阪市政府北側

凡例



大阪府立中之島図書館

所在地 530-0005 大阪市北区中之島1-2-10
URL 中央図書館と同じ
電話 06(6203)0474(代表)

大阪関係資料について

06(6203)0474(代表)

ビジネス関係資料について

06(6203)4150(直通)

交通機関 京阪電鉄・地下鉄御堂筋線 淀屋橋駅 下車

1号出口から北東へ 約300m

京阪中之島線「大江橋」 東へ約300m

京阪中之島線「なにわ橋」 西へ約300m

※大阪市政府東隣

