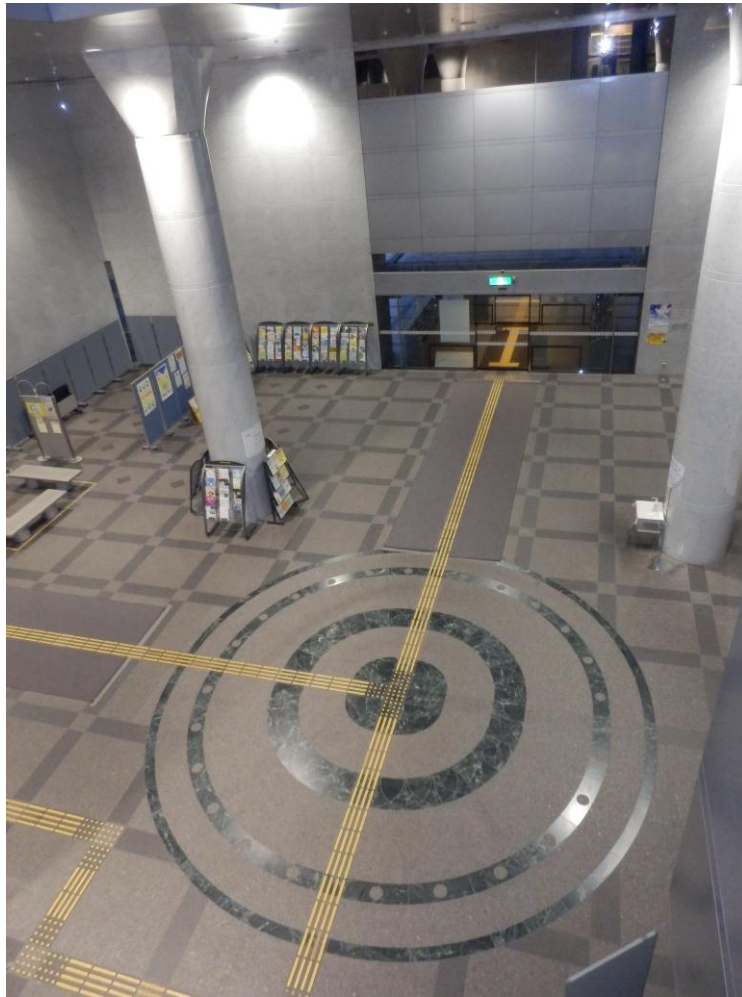


要覽 *2014*

Overview



大阪府立中央図書館

OSAKA PREFECTURAL CENTRAL LIBRARY

目次

開館までの経過	・・・3	ホームページでの資料紹介	・・・16
大阪府立図書館の沿革	・・・3	調べものに役立つ情報提供	・・・16
一年のあゆみ	・・・4	協力業務	・17～18
トピック 2013 新しく始めたサービス	・・・5	障がいのある人へのサービス	・・・19
組織	・・・5	子どもへのサービス	・・・20
大阪府立図書館協議会	・・・6	国際児童文学館のサービス	・・・21
平成 26 年度当初予算	・・・6	国際児童文学館 平成 25 年度受入統計	・・・22
敷地建物・建物平面図	・・・7～8	大阪府立図書館コンピュータ システムハードウェア構成図	・・・22
所蔵資料	・・・9～10	生涯学習事業	・23～24
大阪府立図書館 基本方針と 重点目標（案）	・・・11	講師派遣	・・・24
業務の概要	・・・12	展示・資料展示	・25～26
平成 25 年度利用統計	・13～15	出版・放送関係への資料提供	・・・27
平成 25 年度刊行物	・・・15	研修	・27～29
海外図書館との交流	・・・15	見学視察等の受入れ	・・・29
蔵書を探す	・・・16	開館時間・案内図	(裏表紙)

《開館までの経過》

昭和 56 年 3 月	「大阪文化問題懇話会」の提言
平成元年 2 月	「新府立図書館建設基本計画策定委員会」の報告
平成 2 年度	「新府立図書館基本設計」策定、 「新府立図書館システム基本設計報告書」策定
平成 4 年度	「新府立図書館実施設計」策定
平成 4 年 11 月	コンピュータシステム開発着手
平成 5 年 1 月	建設工事着手
平成 7 年 9 月	建設工事竣工
平成 8 年 5 月 10 日	「大阪府立中央図書館」開館

《大阪府立図書館の沿革》

明治 37 年 3 月	「大阪図書館」開館
明治 39 年 12 月	「大阪府立図書館」と改称
昭和 25 年 8 月	「天王寺分館」開館
昭和 49 年 3 月	「天王寺分館」廃止
昭和 49 年 4 月	「大阪府立図書館」を改組、 旧本館を「大阪府立中之島図書館」に改称 「大阪府立夕陽丘図書館」発足
平成 8 年 3 月	「大阪府立夕陽丘図書館」廃止、特許関係資料を商工部へ移管
平成 8 年 5 月	「大阪府立中央図書館」発足
平成 22 年 5 月 5 日	大阪府立中央図書館内に「国際児童文学館」開館

《一年のあゆみ》平成25年度

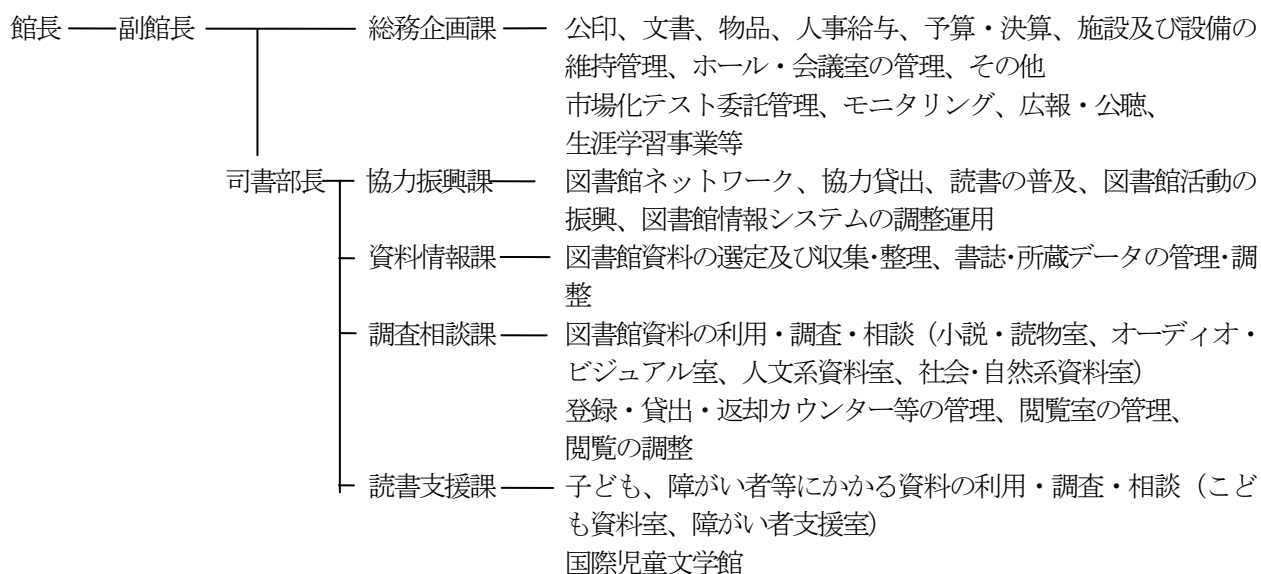
5月2日	大阪公共図書館協会第1回理事会
5月8日	蔵書点検（～6/14、開館しながら実施）
5月9日	スクールサービスデイ（大阪府立八尾北高等学校3年生）
5月10日	「紹介と解説 2012年に出版された子どもの本」（～5/12）
5月17日	平成25年度大阪公共図書館協会児童サービス基本研修
5月31日	大阪公共図書館協会第2回理事会
5月31日	大阪公共図書館協会総会
5月31日	情報検索出前講習（豊中市立図書館）
6月1日	協力貸出資料の帯出区分の緩和（試行）開始
7月4日	平成25年度大阪府図書館司書セミナー【基本編】
7月12日	近畿公共図書館協議会第1回理事会
7月12日	企画展示「図書館 ～過去、現在、そして未来～」(～10/9)
7月12日	近畿公共図書館協議会総会・特別講演会
7月18日	大阪府立図書館協議会 活動評価部会（第1回）
7月19日	「大阪府立図書館複写業務運用要綱」改正施行
7月27日	情報検索講座 法情報に関する講習会（1） はじめての法情報 - 調べ方の第一歩
7月30日	キッズライブアカデミー（～7/31）
8月9日	10年経験者研修専用「授業づくり」研修
8月21日	第2回大阪版市場化テスト対象事業 モニタリング審議会
8月22日	平成25年度公立図書館と学校との合同研修（～9/25・全3回）
8月22日	大阪府朗読奉仕員（ボランティア）中級養成講座
8月23日	大阪府立図書館協議会（第1回）
8月28日	政策立案支援サービスの一環として「新着雑誌記事速報」サービス開始
9月1日	複写料金改訂
9月6日	大阪公共図書館協会第3回理事会
9月13日	平成25年度大阪公共図書館協会児童サービス中級研修
9月18日	ものづくり企業が集う大人の読書会第三期(～11/27 全3回、ものづくりビジネスセンター大阪との共催)
9月19日	平成25年度子どもの読書推進活動支援員養成講座(集合研修)
9月20日	情報検索講座 法情報に関する講習会（2） 官報情報検索サービスの使い方
10月10日	スクールサービスデイ（東大阪府立成和小学校3年生）
10月11日	企画展示「ごんぎつねとともに～新美南吉生誕100年記念～」
10月17日	音訳研修会（～11/7 全4回）
10月20日	情報検索講座 法情報に関する講習会（3） 図書館で判例を調べよう-DI-Law(法情報総合データベース) 入門
10月25日	平成25年度大阪府図書館司書セミナー（～12/11 全6回）
10月31日	情報検索出前講習（島本町立図書館）
11月7日	緊急雇用創出基金事業「大阪府立中央図書館国際児童文学館情報発信事業による人材育成事業業務」実施（～3/28）
11月14日	スクールサービスデイ（東大阪府立盾津中学校1年生）
11月19日	平成25年度大阪公共図書館協会児童サービス実務研修（～12/13・計2回）
11月29日	情報検索出前講習（阪南市立図書館）
12月6日	情報検索ミニ講座（日本の古典について）
12月10日	「大阪府立図書館資料保存ガイドライン」制定
12月17日	大阪府内市町村図書館等障がい者サービス研修会

12月19日	情報検索出前講習（松原市民図書館）
12月20日	協力貸出業務担当者連絡会（高等学校担当者含む）
12月26日	手話でたのしくおはなし会
12月28日	利用者用インターネット端末（2階）提供終了
12月28日	図書館情報システムの更新（～1/5）
1月7日	小学生以下の利用者に対するWebOPACおよび館内OPAC「利用者のページ」のサービス開始（セルフ予約以外）
1月7日	「大阪府立中央図書館データベース・CD-ROM 端末利用要綱」改正施行
1月7日	新システムによるサービスの開始
1月10日	企画展示「歴史地震に学ぶ「震災と復興」展」（～3/12）
1月21日	国立国会図書館図書館向けデジタル化資料送信サービス開始
1月23日	国立国会図書館協同データベース事業への貢献に対する 礼状受領
1月24日	国立国会図書館の「視覚障害者等用データの収集および送信サービス」に参加、データの提供と送信サービスの利用開始
1月25日	平成25年度大阪府立中央図書館主催府民講座 国際児童文学館企画講演会 「養老孟司さんに聞く～子どもの未来と読書」
1月30日	盲ろう者向けインターネット講習会 ブレイルセンス インターネット基礎コース
1月31日	大阪府内市町村図書館等対象DAISY図書製作に関する 研修会
2月5日	第3回大阪版市場化テスト対象業務モニタリング審議会
2月6日	情報検索ミニ講座（人物情報について調べる）
2月12日	平成25年度大阪公共図書館協会参考業務実務研修 （～2/26・計4回）
2月14日	近畿公共図書館協議会第2回理事会
2月14日	敷地内全面禁煙
2月18日	盲ろう者向けインターネット講習会 ブレイルセンス インターネット活用コース
2月21日	大阪府立図書館協議会活動評価部会（第2回）
2月22日	視覚障がい者向けIT講習会・中級講座1（図書館検索コース）
2月25日	大阪公共図書館協会第4回理事会
2月25日	情報検索出前講習（富田林市立図書館）
2月27日	盲ろう者向けインターネット講習会 ブレイルセンス サピエ活用コース
2月28日	子どもの読書推進活動支援員養成講座 in 千早赤阪村 「はじめてのおはなし会～初心者のためのおはなし会講座」
3月8日	視覚障がい者向けIT講習会・中級講座2（国会図書館 視覚障害者等用データ送信サービスコースA）
3月12日	視覚障がい者向けIT講習会・中級講座2（国会図書館 視覚障害者等用データ送信サービスコースB）
3月14日	平成25年度児童サービス担当者連絡会
3月14日	企画展示「あなたのか？（ハテナ）を！（ナルホド）に ～図書館 とことん 活用術～」(～6/11)
3月26日	大阪府内市町村図書館等障がい者サービス情報交換会
3月28日	大阪府立図書館協議会（第2回）
3月28日	「大阪府立図書館における資料の利用制限に関する内規」制定（4/1 施行）

《トピック 2013 新しく始めたサービス》

- ・ 協力貸出資料の帯出区分の緩和（試行）開始（6/1）
- ・ 大阪府図書館司書セミナー【基本編】を開催（7/4）
- ・ 政策立案支援サービスの一環として「新着雑誌記事速報」サービス開始（8/28）
- ・ 平成25年度大阪公共図書館協会児童サービス中級研修（9/13）※大阪公共図書館協会より依頼
- ・ 大阪府立図書館ツイッター（試行）（12/28）
- ・ 小学生以下の利用者に対するWebOPACおよび館内OPAC「利用者のページ」のサービス開始（セルフ予約サービス以外）（1/7）
- ・ 国立国会図書館図書館向けデジタル化資料送信サービス（1/21）
- ・ 国立国会図書館の「視覚障害者等用データの収集および送信サービス」においてデータの提供と送信サービスの利用開始（1/24）
- ・ 国際児童文学館展示用貸出パック（3/26）
- ・ 近隣小学校との連携モデル事業開始
- ・ 大学生図書館実習の大阪市立図書館との相互受入

《組織》 平成26年度



現員表（平成26年4月11日現在）

職名	館長	副館長	部長	課長	課長補佐	教主任 主社 育任 主社会	主査	副主査	司書	主事	計	うち 司書
館長	1										1	
副館長		1									1	
総務企画課				1		1	3	1		4	10	1
司書部			1								1	1
協力振興課				1			3	1	1		6	4
資料情報課				1			4	2	1		8	8
調査相談課				1			6	2	■4		13	13
読書支援課				1	1		5	4	●1		12	12
合計	1	1	1	5	1	1	21	10	7	4	52	39

■は再任用職員2名を含む

●は再任用職員1名を含む

《大阪府立図書館協議会》

委員 (名前50音順)

平成26年3月31日現在

氏名	役職名	氏名	役職名
今井 良彦	大阪府立大学理事兼学術情報センター長	高崎由紀子	大阪府子ども文庫連絡会副代表
岩崎 れい	京都ノートルダム女子大学准教授	嶽 幸三	大阪府高等学校図書館研究会会長
大山 明彦	大阪府議会教育常任委員会委員長	村上 泰子	関西大学教授
尾崎 安啓	大阪公共図書館協会会長	森 和幸	(株)三井住友銀行総務部部長
北 克一	相愛大学共通教育センター特任教授	山崎 彰	武庫川女子大学教授

活動評価部会 (名前50音順)

氏名	役職名
岸本 岳文	京都産業大学教授
北 克一	相愛大学共通教育センター特任教授
村上 泰子	関西大学教授

協議会の開催 平成25年度

第1回 平成25年8月23日 於：中央図書館
議題 図書館活動評価について
基本方針と重点目標 (平成25年-27年度)

第2回 平成26年3月28日 於：中央図書館
議題 平成25年度アクション・プランの進捗状況について
平成26年度のアクション・プラン (案) について

活動評価部会の開催 平成25年度

第1回 平成25年7月18日 於：中央図書館
議題 平成24年度図書館活動評価について
平成22-24年総括評価
基本方針と重点目標 (平成25年-27年度)

第2回 平成26年2月21日 於：中央図書館
議題 平成25年度アクション・プランの進捗状況について
平成26年度のアクション・プラン (案) について

《平成26年度当初予算》

項目	金額	項目	金額
資料収集費	82,332	施設管理費	209,301
図書館運営費	25,048	図書館情報システム運営費	111,583
身体障がい者奉仕活動費	4,214	業務体制再構築事業 (市場化)	242,603
電子目録データ(マーク)作成事業費	4,439	国際児童文学館運営費	26,354
		合 計	705,874

(単位：千円)

《敷地建物・建物平面図》

平成26年4月1日現在

- 構造 鉄骨鉄筋コンクリート造
地下2階・地上4階・塔屋
- 建物面積 敷地面積 18,500 m²
建築面積 6,426 m²
延床面積 30,770 m²
- 床面積内訳 閲覧室等 7,145 m²
書庫 6,524 m²
ホール・会議室 1,779 m²
駐車場 5,098 m²
事務室等 10,224 m²
計 30,770 m²

○ 閲覧室等の状況

室名	座席数	面積(m ²)	開架冊数
人文系資料室	233	1,835	130,000
社会・自然系資料室	291	2,311	170,000
2階カウンター	-	338	4,800
オーディオ ビジュアル室	20	423	22,000
新聞コーナー	84	122	-
研究室	10 (室)	66	-
小説読物室	50	666	42,000
こども資料室	100	627	43,000
対面朗読室	7 (室)	112	-
国際児童文学館	21	311	10,000
企画展示エリア・ グループ読書エリア	47	240	-
その他	-	51	-
計	863	7,145	421,800

ホール	380	1,568
大会議室	72	163
会議室	30	48
計	482	1,779

1 F

5,813 m²



2 F

3,725 m²



3 F

3,453 m²



4 F

2,887 m²



塔屋

219 m²

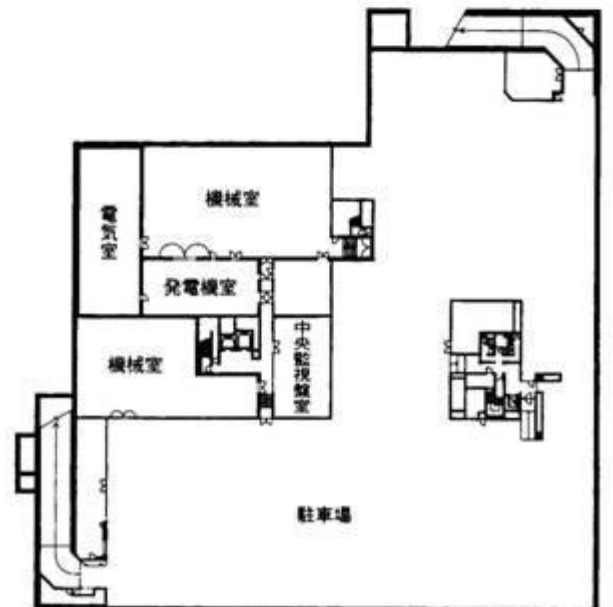
B 1 F

7,698 m²



B 2 F

6,975 m²



《所蔵資料》 (平成26年3月31日現在)

図 書

区分		和書	洋書	計	構成比
分類(NDC)		冊	冊	冊	%
一 般 書	0 総記	91,635	12,372	104,007	6.2%
	1 哲学	70,494	7,668	78,162	4.6%
	2 歴史	143,081	12,735	155,816	9.2%
	3 社会科学	467,723	49,154	516,877	30.6%
	4 自然科学	111,709	24,251	135,960	8.0%
	5 工学	150,797	18,620	169,417	10.0%
	6 産業	86,233	6,944	93,177	5.5%
	7 芸術	116,421	6,228	122,649	7.3%
	8 語学	26,172	4,273	30,445	1.8%
	9 文学	263,656	20,263	283,919	16.8%
	分類小計	1,527,921	162,508	1,690,429	100.0%
	雑誌その他	74,303	37,616	111,919	
	一般書小計	1,602,224	200,124	1,802,348	
児 童 書	よみもの	87,988	3,328	91,316	59.2%
	絵本	50,192	11,388	61,580	39.9%
	紙芝居	1,405	0	1,405	0.9%
	児童書小計	139,585	14,716	154,301	100.0%
一般書・児童書計		1,741,809	214,840	1,956,649	
未遑及※				約 700	
合計				1,957,349	

※和装書等

図書受入統計 (平成25年度)

	和書	洋書	計
	冊	冊	冊
一般書	31,900	1,166	33,066
児童書	4,244	567	4,811
合計	36,144	1,733	37,877

音響・映像資料等

		25年度 受入点数	所蔵点数
映像	ビデオテープ	0	12,525
	ビデオディスク	0	1,184
	DVD	191	3,895
音響	カセットテープ	3	979
	LPレコード	0	581
	CD	465	15,847
	MD	0	37
電子媒体	フロッピーディスク	0	96
	CD-ROM	221	3,407
	DVD-ROM	11	1,795
マイクロ 形態	マイクロフィルム	177	13,162
	マイクロフロッピー	0	53
合計		1,068	53,561

主要貴重資料

著 者	“原書名”「翻訳書名」 [版] 出版年 (請求記号)
Galilei, Galileo ガリレオ・ガリレイ	“Systema cosmicum” 「天文対話」 (ラテン語版) 1641 (S015-48)
Hobbes, Thomas トーマス・ホブズ	“Elementa philosophica de cive” 「市民哲学要綱」 [2版] 1646 (133-H2-3)
Petty, William ウィリアム・ペティ	“Another essay in political arithmetik, concerning the growth of the city of London” 「政治計数余論」 [初版] 1683 (312.3-P5-2)
Defoe, Daniel ダニエル・デフォー	“A plan of the English commerce” 「英国商業論」 [初版] 1728 (672-D2-1)
Diderot, Denis / D' Alembert ディドロ / ダランベール	“Encyclopedie” 「フランス百科全書」 [初版] 1751-1780 (035-D1-1)
Hutcheson, Francis フランシス・ハチソン	“A system of moral philosophy” 「道徳哲学体系」 [初版] 1755 (331.1-H9-1)
Rousseau, Jean Jacques ジャン ジャック・ルソー	“Du contrat social, ou principes du droit politique” 「民約論」 [初版] 1762 (311-R4-2)
Smith, Adam アダム・スミス	“An inquiry into the nature and causes of the wealth of nations” 「国富論」 [初版] 1776 (331-S1-1)
Kant, Immanuel イマヌエル・カント	“Kritik der reinen Vernunft” 「純粹理性批判」 [初版] 1781 (134-K4-25)
Malthus, Thomas Robert トーマス ロバート・マルサス	“An essay on the principle of population” 「人口論」 [初版～7版] 1798～1872 (334.1-M1-1)

各種文庫 (個人や団体から寄贈され、コレクションとして活用する意義のある資料群)

住友文庫	1923(大正12)年、住友家15代当主住友吉左衛門氏により寄贈された自然科学、医学、工学に関する洋書。16世紀から19世紀中期の貴重書488冊をはじめとし、科学史、技術史の資料としてきわめて珍しいものを含んでいる。 図書9,663冊、学位論文その他パンフレット類約43,000点(合本1,700冊)、雑誌288種10,200冊。
目録	“A classified catalogue of old books on science and technology published during the period from the end of 16th century to the middle of 19th century” (「大阪府立図書館 住友文庫古書分類目録」) “A classified catalogue of books on science and technology pt. 1, 2” (「大阪府立図書館 住友文庫分類目録 上、下」)
大原文庫	1919(大正8)年、大原孫三郎氏の寄付により創設された大原社会問題研究所が1920～30年代に収集した内外図書。1937(昭和12)年同研究所が東京へ移転する際、蔵書の一部(約7万冊)が大阪府に譲渡され、1945(昭和20)年に大阪府立図書館に移管された。 政治、経済、労働、福祉、教育など社会科学関係図書を中心に哲学、歴史、文学等の図書も含む。 和漢書約12,000点、洋書約26,300点、内貴重書537点(878冊)。
目録	「大阪府立図書館天王寺分館蔵 大原文庫和漢書分類目録」 「大阪府立図書館天王寺分館蔵 大原文庫洋書分類目録 1～4」 “A classified catalogue of the collection of old books in the Tennoji branch of the Osaka Prefectural Library pt. 1, 2” (「大阪府立図書館天王寺分館 古書分類目録 1,2」)
市河文庫	1961～63(昭和36～38)年に東京大学名誉教授市河三喜博士から譲渡された言語学、英語学に関する図書。洋書1,008冊、和書23冊。内貴重書17点(26冊)
目録	“A classified catalogue of the Ichikawa & Saito collection of the Osaka Prefectural Library” (「大阪府立図書館蔵 市河・齋藤文庫目録」)
齋藤文庫	1962(昭和37)年、英文学者齋藤勇博士から譲渡された英語・英文学関係図書。 洋書284冊、和書4冊。内貴重書1点(109冊)。
目録	“A classified catalogue of the Ichikawa & Saito collection of the Osaka Prefectural Library” (「大阪府立図書館蔵 市河・齋藤文庫目録」)
松下文庫	1962～66(昭和37～41)年に、松下幸之助氏からの寄付金にて収集した電気工学関連図書。 和書約2,120点、洋書約1,020点。
目録	「大阪府立図書館蔵 松下文庫分類目録」
塚本文庫	2002～6(平成14～18)年、元大阪外国語大学教授塚本勲氏寄贈の韓国、朝鮮関係資料。言語、言語学を中心に歴史、風俗、文学等多岐にわたる。朝鮮語図書3,942冊、日本語図書1,057冊、その他欧米諸国語等271冊、朝鮮語雑誌175種3,604冊、日本語雑誌231種1,589冊他 計10,680冊。
目録	「大阪府立中央図書館蔵 塚本文庫目録 全5巻」

《大阪府立図書館 基本方針と重点目標（平成25 - 27年度）》

大阪府立図書館は、平成23年3月に「大阪の未来をつくる図書館をめざして—大阪府立図書館の基本方針と重点目標—」を策定し、各基本方針の下に3カ年（平成22年度 - 平成24年度）の重点目標を設定するとともに、重点目標に沿った活動内容（「アクション・プラン」）と活動指標を定め、成果の検証のための活動評価を毎年度実施してきました。

平成25年度には、平成24年度までの3カ年総括評価から見えてきた課題をふまえ、新たな目標となる「大阪府立図書館 基本方針と重点目標（平成25 - 27年度）」を策定し、平成25年度 - 平成27年度の3カ年を対象に18の重点目標を定めました。

目標達成に向け、アクション・プランに基づく取組みを進めるとともに、活動評価の実施・公表を通じて、さらなる府民サービスの向上をめざしてまいります。

<使 命>

府域の図書館ネットワークの核として、広域的かつ総合的な視点から府民と資料・情報をつなぎ、府民の”知りたい”という気持ちにこたえ、”学びたい”という意欲を育み、豊かで活気あるくらしと大阪における新たな知識と文化の創造に寄与すること

1 大阪府立図書館は、市町村立図書館を支え、大阪府全域の図書館サービスを発展させます。

- 府域市町村立図書館へのより効果的な資料および情報の提供を行い、図書館間相互の連携・協力を強化します。
- 府域図書館職員のスキルの向上を図るため、研修事業を充実させます。
- 府域図書館活動を推進するため、近隣府県の公共図書館のほか、学校図書館、大学図書館、国立国会図書館、専門図書館、類縁機関その他の社会教育機関・施設や行政機関等との連携・協力を広げます。
- 図書館サービスを充実させるための調査・研究活動を進めるとともに、職員の専門性を高める取組みを推進します。

2 大阪府立図書館は、幅広い資料の収集・保存に努め、すべての府民が正確な情報・知識を得られるようサポートします。

- より効果的な蔵書の構築を行うとともに、大阪府域における「資料の保存図書館」としての役割をはたすため、資料収蔵能力確保の取組みを進めます。
- 図書館資料と検索技術に精通した職員（司書）の専門性を活かし、レファレンスや資料提供サービスを充実させます。
- ビジネス支援サービスの新たな展開と強化を図ります。
- 大阪府域全体の障がい者サービスの向上を図ります。
- デジタル資料の提供をはじめとする、情報通信技術の進展に合わせたサービス提供基盤の構築を進めます。

3 大阪府立図書館は、府域の子どもが豊かに育つ読書環境づくりを進めるとともに、国際児童文学館の機能充実に努めます。

- 図書館利用が困難な環境におかれた子どもへのサービスを

広げます。

- 児童サービスの実践および情報収集の成果を広く発信し、子ども読書活動の推進に寄与するとともに、児童サービスに携わる人材の育成と交流を進めます。
- 学校のニーズ把握を進め、市町村立図書館と協力しながら、学校支援サービスを推進します。
- 国際児童文学館機能の充実に向け、資料の有効活用を図り、外部機関との連携を進めます。

4 大阪府立図書館は、大阪の歴史と知の蓄積を確実に未来に伝えます。

- 地域資料および古典籍の有効活用を図るとともに、大阪に関わる情報へのゲートウェイをめざして、データベースの拡充など、大阪のあらゆる分野に関する情報発信を強化します。
- 地域資料および古典籍サービスにおける専門性を活かし、外部人材・機関とのネットワークを形成します。
- 大阪府の行政資料を中心に、デジタル形態で発行される資料の収集と提供を進めます。

5 大阪府立図書館は、府民に開かれた図書館として、府民とともにあゆみます。

- 図書館が持つ資料や施設を活用し、府民の生涯学習活動を支援するとともに、地域の魅力づくりに貢献します。
- 広域自治体の図書館としての府立図書館の役割や活動についての理解を広げ、利用促進につなげるため、特にインターネットを活用した情報発信を推進します。

「大阪府立図書館 基本方針と重点目標（平成25-27年度）」の全文、およびこれまでの「アクション・プラン」、活動評価結果は、ホームページに掲載しています。

<http://www.library.pref.osaka.jp/site/hyoka/hyoka.html>

《業務の概要》 平成 25 年度

1. 市町村図書館を通じてのサービス等(協力業務)

- ① 府域市町村図書館への支援
- ② 図書館未設置市町村への支援
- ③ 図書館間の相互協力

(詳細 17・18 ページ)

2. 府民への直接サービス

- ① 個人貸出・資料予約
- ② 調査・相談(来館者、電話・文書による参考調査)
- ③ 資料の複写(直接来館、インターネット、文書)
- ④ 館内閲覧・視聴
- ⑤ 他の図書館からの資料の借受・複写申込

※ 障がいのある人へのサービス(詳細 19 ページ)

※ 子どもへのサービス(詳細 20 ページ)

※ 国際児童文学館のサービス(詳細 21 ページ)

3. 政策立案支援サービス (P-support)

府職員、府議会議員に対し政策立案に必要な情報・資料を提供

- ① レファレンスサービス(調査・相談)
- ② 資料のコピー送付サービス
- ③ 資料の貸出サービス
- ④ 「新着雑誌記事速報」サービス

4. 学校支援サービス

- ① 府立高等学校への協力貸出(試行)
- ② 教育センターとの連携による教職員研修の実施
- ③ スクールサービスデイの実施(詳細 29 ページ)
- ④ 特別貸出用図書セットの貸出
- ⑤ ホームページ上に「学校支援のページ」

5. 資料の収集・整理・保存

- ① 図書、雑誌、音響・映像資料等の収集、整理、保存
- ② 書誌・所蔵データの管理・調整

6. 研修

- ① 府域図書館職員・学校関係者・府民等対象の研修の実施
- ② 図書館実習生・職業体験学習等の受入れ

(詳細 27～29 ページ)

7. 生涯学習事業

- ① 講演会、展示、ワークショップ等の実施
- ② ホール、会議室の貸出

(詳細 23・24 ページ)

8. 広報・展示等

- ① 広報用資料(利用案内等)の作成
- ② 資料の展示
- ③ 見学者の案内等
- ④ 展示会等への出展・貸出
- ⑤ エントランス・ギャラリーの一般開放

(詳細 25～27 ページ)

9. インターネットを利用した情報提供

- ① 大阪府立図書館所蔵資料の蔵書検索、資料予約、複写申込、e-レファレンスの申込
- ② 利用者ポータルでの利用状況照会、貸出延長、読みたい順予約の設定、マイブックリストの作成
- ③ 大阪府 Web-OPAC 横断検索
- ④ 電子図書館「おおさか e コレクション」(1 月より)、「デジタル画像フランス百科全書(図版集)」等の公開
- ⑤ ホームページ上での情報提供(利用案内、要覧、催物案内、所蔵資料紹介など)
- ⑥ メールマガジンの発行
- ⑦ 特定利用者層への利用促進(障がい者サービスのページ、こどものページ、国際児童文学館のページ、ヤングアダルトのページ YA!YA!YA!べんりやん図書館)
- ⑧ 府域市町村図書館等への支援(協力貸出申込受付、e-レファレンスの実施、メーリングリストの開設、ポータルサイトの運営等)
- ⑨ 新着図書お知らせサービス
- ⑩ 大阪府立図書館ツイッター(試行)

10. 各種共同事業への参加

- ① 総合目録ネットワーク(国立国会図書館)
- ② 全国新聞総合目録(国立国会図書館)
- ③ レファレンス協同データベース(国立国会図書館)
- ④ 目録所在情報サービス NACSIS-CAT(国立情報学研究所)

11. その他

- ① 資料の所蔵証明/内容証明
- ② 海外図書館との交流
- ③ 近畿公共図書館協議会事務局
- ④ 大阪公共図書館協会事務局

《平成 25 年度利用統計》

○開館日数・入館者

	4月	5月	6月	7月	8月	9月	10月	11月	12月	1月	2月	3月	合計	一日平均
開館日数	24	26	25	25	26	24	26	25	23	21	23	25	293	
入館者数	44,631	49,720	48,299	53,845	59,446	45,856	47,110	45,520	40,710	37,875	43,702	42,591	559,305	1,908
一日平均	1,860	1,912	1,932	2,154	2,286	1,911	1,812	1,821	1,770	1,804	1,900	1,704	1,908	

○利用者登録 ※ 児童は小学生以下

	4月	5月	6月	7月	8月	9月	10月	11月	12月	1月	2月	3月	合計	一日平均	
新規	一般	689	757	737	863	951	687	639	606	523	681	558	526	8,217	28
	児童	92	144	131	238	296	157	135	92	93	80	73	98	1,629	5
	合計	781	901	868	1,101	1,247	844	774	698	616	761	631	624	9,846	33
更新	456	445	416	480	569	390	393	372	365	480	399	421	5,186	17	

○有効登録者の内訳 (平成 25 年 3 月 31 日現在)

(年齢別)

	6以下	7～9	10～12	13～15	16～18	19～22	23～29	30～39	40～49	50～59	60～69	70以上	合計
登録者数	2,539	4,060	6,595	2,463	1,583	5,361	10,513	13,250	13,414	8,837	8,133	4,193	80,941
(%)	(3.1)	(5.0)	(8.1)	(3.1)	(2.0)	(6.6)	(13.0)	(16.4)	(16.6)	(10.9)	(9.9)	(10.0)	(100.0)

(地域別)

地域	登録者数	(%)	地域	登録者数	(%)	地域	登録者数	(%)
大阪市	18,322	(22.6)	東大阪	33,488	(41.4)	兵庫県	4,046	(5.0)
豊能	2,222	(2.7)	南河内	1,738	(2.1)	奈良県	2,998	(3.7)
三島	3,154	(3.9)	泉北	2,063	(2.5)	和歌山県	176	(0.2)
北河内	6,921	(8.6)	泉南	705	(0.9)	滋賀県	228	(0.3)
中河内	3,123	(3.9)	京都府	1,303	(1.6)	その他	454	(0.6)

○個人貸出・書庫出納冊数 ※ 児童は小学生以下

	4月	5月	6月	7月	8月	9月	10月	11月	12月	1月	2月	3月	合計	一日平均	
人数	14,916	15,383	15,883	15,893	17,202	14,753	14,798	14,341	13,296	12,798	13,162	14,103	176,528	602	
冊数	一般	56,570	58,790	59,075	57,133	59,679	54,747	54,458	53,742	51,346	43,471	43,675	46,589	639,275	2,181
	児童	10,308	8,987	11,754	12,452	15,500	10,153	9,961	10,132	9,379	8,421	9,316	10,454	126,817	432
	合計	66,878	67,777	70,829	69,585	75,179	64,900	64,419	63,874	60,725	51,892	52,991	57,043	766,092	2,614
書庫出納	10,487	11,502	11,016	11,150	12,848	11,205	11,570	10,423	10,862	8,346	9,229	9,456	128,094	437	

※1月より、貸出冊数データの集計方法を変更した。

○団体貸出 ※ 協力貸出、高等学校図書館、府城市町村読書会への貸出、府外図書館等への貸出の合計

	4月	5月	6月	7月	8月	9月	10月	11月	12月	1月	2月	3月	合計	一日平均
冊数	5,761	6,781	5,533	6,556	5,748	5,289	6,898	5,193	4,698	5,527	5,121	5,069	68,174	233

※1月より、貸出冊数データの集計方法を変更した。

○予約件数 ※ 窓口・OPAC (館内) は開館日数、インターネットは365日がそれぞれ母数となるため、合計の一日平均は算出せず

	4月	5月	6月	7月	8月	9月	10月	11月	12月	1月	2月	3月	合計	一日平均	
窓口	2,909	3,112	2,921	2,851	2,897	2,762	2,991	2,775	2,289	2,432	2,242	2,326	32,507	111	
OPAC	館内	612	534	617	644	507	462	531	482	448	537	673	567	6,614	23
	WEB	16,709	16,304	15,723	15,798	15,397	15,469	15,512	15,410	13,769	17,104	16,179	16,323	189,697	531
	携帯	357	389	336	401	350	329	394	290	237	278	235	275	3,871	11
合計	20,587	20,339	19,597	19,694	19,151	19,022	19,428	18,957	16,743	20,351	19,329	19,491	232,689	(※)	

○ホームページアクセス状況 ※ 中之島図書館と共通データ

	4月	5月	6月	7月	8月	9月	10月	11月	12月	1月	2月	3月	合計	一日平均	
トップ	64,338	67,178	62,681	66,472	62,176	57,397	59,828	57,006	59,776	115,726	92,637	91,191	856,406	2,346	
全ページ	398,699	442,388	446,434	488,434	469,815	393,423	399,854	373,580	351,162	469,147	440,486	426,035	5,099,457	13,971	
検索	WEB	474,241	513,934	495,001	500,736	485,659	495,823	519,709	468,401	416,151	274,226	256,519	263,787	5,164,187	14,148
	携帯	7,153	7,077	6,019	6,746	6,004	5,611	5,813	4,994	4,245	1,977	1,552	5,755	62,946	172
* 横断	48,034	51,198	46,734	48,658	46,474	45,732	50,121	44,958	40,285	54,483	50,575	49,519	576,771	1,580	

※1月より検索回数のカウント方法を変更。※12月28日～1月5日はシステム更新、3月12日、30日法定点検、その他保守による利用不可の時間あり。

○メールマガジン有効登録者数 (平成26年3月28日現在) 4,111件

○レファレンス件数 ※「文書」は、郵送、FAX、eレファレンスの合計。平成25年度より「文書」のカウント方法を変更した。

	4月	5月	6月	7月	8月	9月	10月	11月	12月	1月	2月	3月	合計	一日平均
口頭	4,551	5,506	5,116	5,265	5,787	4,769	4,744	4,703	4,531	4,574	4,562	4,890	58,998	201
電話	1,356	1,450	1,459	1,345	1,140	1,425	1,570	1,416	1,484	1,332	1,428	1,494	16,899	58
文書	266	130	261	269	236	251	326	243	187	239	437	683	3,528	12
合計	6,173	7,086	6,836	6,879	7,163	6,445	6,640	6,362	6,202	6,145	6,427	7,067	79,425	271

○複写 ※平成25年度より「郵送申込件数」のカウント方法を変更した。総枚数は、館内複写の枚数と郵送・Web申込枚数の総計

	4月	5月	6月	7月	8月	9月	10月	11月	12月	1月	2月	3月	合計	一日平均
郵送申込件数	184	65	190	65	99	152	202	123	75	158	272	514	2,099	7.16
Web申込件数	195	282	226	289	396	200	265	191	177	131	165	159	2,676	9.13
総枚数	27,104	26,955	27,137	28,385	36,293	28,906	28,506	28,008	27,201	23,254	23,183	24,529	329,461	1,124
内児文館枚数	2,468	2,379	1,747	4,316	7,436	4,863	2,858	4,744	1,901	584	1,012	2,052	36,360	124

○データベース利用件数

	4月	5月	6月	7月	8月	9月	10月	11月	12月	1月	2月	3月	合計	一日平均
Online	176	204	182	235	203	172	191	218	196	179	201	236	2,393	8.17
CD-ROM	3	10	5	3	2	1	5	7	5	3	5	3	52	0.18

○インターネット端末利用 ※利用者用インターネット端末提供は12月末で終了

	4月	5月	6月	7月	8月	9月	10月	11月	12月	1月	2月	3月	合計	一日平均
人数	1,649	1,755	1,665	1,791	1,778	1,572	1,692	1,587	1,373	—	—	—	14,862	66
時間	2,136.0	2,310.0	2,172.0	2,281.0	2,312.0	2,063.0	2,210.5	2,084.5	1,861.5	—	—	—	19,430.5	87

○無線LAN利用

	4月	5月	6月	7月	8月	9月	10月	11月	12月	1月	2月	3月	合計	一日平均
件数	876	939	962	963	989	883	1,010	942	873	861	963	940	11,201	38

○オーディオ・ビジュアル室利用

(館内視聴)

	4月	5月	6月	7月	8月	9月	10月	11月	12月	1月	2月	3月	合計	一日平均
音響資料	72	65	77	94	114	67	92	92	76	67	89	71	976	3
映像資料	496	588	595	647	592	420	496	457	443	447	456	486	6,123	21

(AV資料貸出内訳)

LP・SP・EP	カセットテープ	CD	音響その他	ビデオテープ	DVD	映像その他	CD-ROM	DVD-ROM	合計
18	263	111,487	19	17,300	31,533	0	8	0	160,628

○政策立案支援サービス

レファレンス	貸出	複写	全申込件数	新規貸出登録グループ数
130	326	187	643	38

○ホール・会議室の利用

		4月	5月	6月	7月	8月	9月	10月	11月	12月	1月	2月	3月	合計
ホール	講演等	2	0	4	1	2	0	1	4	3	3	0	0	20
	音楽会・演劇等	7	10	9	5	5	5	5	8	12	3	9	12	90
	その他	0	3	1	2	0	0	2	0	0	0	4	1	13
	合計(回数)	9	13	14	8	7	5	8	12	15	6	13	13	123
	合計(人数)	1,954	2,330	2,350	1,670	1,420	1,250	1,247	2,756	3,220	1,510	2,480	2,057	24,244
会議室	講座・研修等	25	17	19	21	23	24	28	23	22	16	12	12	242
	勉強会等	1	1	2	1	2	0	3	3	1	1	1	8	24
	その他	14	9	17	25	19	20	25	24	17	6	21	27	224
	合計(回数)	40	27	38	47	44	44	56	50	40	23	34	47	490
	合計(人数)	1,106	1,094	897	991	1,259	1,058	1,129	1,064	1,213	330	516	1,138	11,795
総利用人数		3,060	3,424	3,247	2,661	2,679	2,308	2,376	3,820	4,433	1,840	2,996	3,195	36,039

《平成25年度刊行物》

大阪府立中央図書館利用案内 (視覚障がい者のみなさんへ) (拡大版・点字版・録音版)
 大阪府立中央図書館利用案内 (心身に障がいを持つ方への案内)
 大阪府立中央図書館利用案内 (聴覚・言語障がいのある方への案内)
 大阪府立中央図書館利用案内『ようこそ図書館へ』(知的障がいや自閉症、読み書き障がいなどがある人への案内)
 墨字図書新着案内(点字版・録音版)年4回
 児童書リスト『ほんだな 2013』
 ヤングアダルト向け図書紹介リーフレット『ヤング★アダルトYA!YA!YA!』 83号～87号
 児童サービス関連情報提供誌『はらっぱ』 27号
 ブックスタート用冊子『親と子が楽しむはじめての絵本』
 国際児童文学館資料紹介パンフレット「雑誌」
 レファレンスサービス広報リーフレット (年3回)
 調べ方ガイド(改訂:15種、こども向け新規:12種)
 資料案内(改訂:1種)

《海外図書館との交流》 平成25年度

●資料交換事業

上海図書館より当館へ16冊

上海は、大阪の姉妹都市であり、同時期に新図書館を建設したこともあって、平成8年度より交流が始まる。

平成8年10月上海図書館副館長の当館訪問、同年12月の上海図書館開館式に当館館長出席。

平成10年度から資料交換が始まる。

平成25年度までに当館から上海図書館へ計735冊、上海図書館から当館へ計827冊の資料交換を実施している。

《蔵書を探す》

○ 基本検索

- ・館内 OPAC ※ 館内 OPAC (タッチパネル版)・Web-OPAC (携帯版) では、ハンゲル・中国語簡体字資料の検索は不可
- ・Web-OPAC ※ その他紙媒体で、各種冊子目録、コンピュータ打出の印刷目録あり
- ・Web-OPAC (携帯版)

○ 特定資料の検索 (※ ホームページ上で公開)

- ・おおさか e コレクション 中央・中之島の貴重書や、特別コレクション、デジタル資料等の検索・閲覧 (平成 26 年 1 月より提供)
- ・継続収集中の新聞・雑誌タイトル検索 本紙、縮刷版、マイクロフィルム、CD-ROM、データベースなど様々な媒体で所蔵している主要新聞を、わかりやすく一覧表示
- ・主要新聞所蔵一覧 住宅地図、地形図 (1/10000、1/25000、1/50000) など、Web-OPAC では検索できない地図資料を探せる (以上、中之島図書館の蔵書も対象)
- ・地図一覧 中央図書館所蔵の都道府県史資料を一覧表示
- ・都道府県史一覧

○ その他の検索

- ・大阪府 Web-OPAC 横断検索 大阪府内の市町村図書館や大阪府の関連機関、国立国会図書館、全国の大学図書館 (CiNii Books) 等を同時に検索可能

《ホームページでの資料紹介》

- ・人文系資料室 資料案内 人文科学系の資料について、主題ごとにまとめられた資料一覧
- ・社会・自然系資料室 資料案内 社会科学系・自然科学系の資料について、主題ごとにまとめられた資料一覧
- ・資料展示一覧 当館で実施した展示資料の一覧
- ・新聞書評情報 新聞読書欄で紹介された図書の中で、府立図書館が所蔵している資料の一覧
- ・「ほんだな」ーこどものほんのリストー 1 年間に出版された本の中から府立図書館でおすすめの本のリスト
- ・だっこでよんで 0・1・2 歳と楽しむ絵本のリスト
- ・よんでよんで 3・4・5 歳と楽しむ絵本のリスト
- ・Web 版ヤングアダルト YA!YA!YA! ヤングアダルト向けに、話題の本からこだわりの一冊まで、いろいろな本の紹介
- ・DAISY 図書所蔵目録 当館が所蔵する DAISY 図書の一覧 (分類別書名順)。マルチメディア DAISY の一覧も別途掲載
- ・字幕入り・手話入りの主な DVD 当館の蔵書検索システム (Web-OPAC) に登録のある字幕入り・手話入りの主な DVD を 50 音順に掲載 (映画以外)
- ・大活字図書所蔵目録 府立図書館が所蔵する大活字本の一覧
- ・LL ブック所蔵目録 LL ブックとは、知的障がいや自閉症、読み書き障がいなどがある人にも、よみやすくわかりやすい本のことです。
- ・点字図書所蔵目録 当館の蔵書検索システム (Web-OPAC) に登録のある点字図書の一覧
- ・国際児童文学館新収古書一覧 収集した児童文学関係の資料の一覧。一部、画像と解説あり。
- ・国際児童文学館ユニークな所蔵資料 希少な資料の紹介。一部、画像と解説あり。

《調べ物に役立つ情報提供》

- ・大阪府立図書館 レファレンス事例 DB 検索システム 大阪府立図書館に寄せられたレファレンスからより抜き事例を選択し、キーワード、カテゴリーから検索可能
- ・大阪近辺類縁機関案内 図書館以外で、図書・雑誌やビデオ・CD など各種資料を所蔵して、公開している機関の案内
- ・分野別情報リンク集 調べ物に便利なサイトのリンク集
- ・調べ方ガイド 調べ物に役立つ情報をテーマ毎に紹介

《協力業務》 平成 25 年度

—府城市町村図書館及び図書館未設置市町村等への支援と図書館間の相互協力—

●府城市町村図書館及び図書館未設置市町村等への支援

- ①協力貸出（市町村図書館等の窓口を通した府立図書館所蔵資料の提供）
- ②協力車の運行（毎週 1 回申し込みのあった資料・文書等を配送、市町村図書館間相互貸借資料を搬送）
- ③全国・府域図書館活動に関する情報の収集と提供
- ④市町村図書館等への調査援助（他館所蔵調査・レファレンス）
- ⑤市町村読書会等への支援（府域の読書会を支援するために、市町村の図書館に資料を貸出）
- ⑥高等学校図書館への協力貸出（試行）

対象校：松原・大塚・生野・四條畷・交野・布施・信太・山本・門真西・八尾北・佐野・佐野工科・池田北・花園・農芸・枚岡樟風・大手前・教育センター附属・八尾（平成 26 年 4 月現在）

搬送協力館：松原市民松原・四條畷市立四條畷・交野市立青年の家図書室・和泉市立和泉・八尾市立八尾・門真市立・池田市立・東大阪市立花園・堺市立中央

●図書館間の相互協力

県域・館種「公共・大学・専門機関等」を越えて、図書館が協力しあって利用者に資料を提供すること

- ①全国の図書館等との資料の貸出・借受
- ②全国の図書館等との調査協力

●大阪府立中之島図書館との物流

シャトル便（月曜、祝日を除く毎日運行）による中央図書館・中之島図書館間の資料の配送

平成 25 年度 協力業務統計

貸出（冊数）

	4月	5月	6月	7月	8月	9月	10月	11月	12月	1月	2月	3月	合計	月平均
協力貸出	5,393	5,584	5,163	5,866	5,429	4,979	6,393	4,840	4,436	5,188	4,824	4,784	62,879	5,240
市町村読書会	91	97	36	50	43	61	164	92	51	59	81	43	868	72
高等学校図書館	131	933	177	465	87	109	200	97	71	132	68	76	2,546	212
府域公共図書館以外	146	167	157	175	189	140	141	164	140	148	148	166	1,881	157

※1月より、貸出冊数データの集計方法を変更した。

特別貸出用図書セット 貸出団体数(のべ)：17 団体 貸出セット数計：48 セット 貸出冊数計：1027 冊
 アジア絵本貸出セット 貸出団体数(のべ)：14 団体 貸出セット数計：17 セット 貸出冊数計：1172 冊
 展示用セット 貸出団体数(のべ)：3 団体 貸出セット数計：5 セット 貸出冊数計：23 冊

他館からの資料借受（冊数）

	4月	5月	6月	7月	8月	9月	10月	11月	12月	1月	2月	3月	合計	月平均
冊数	190	212	225	217	200	220	228	201	108	153	135	142	2,231	185.9

シャトル便による搬送（冊数）

	4月	5月	6月	7月	8月	9月	10月	11月	12月	1月	2月	3月	合計	月平均
中央→中之島	10,102	9,575	9,826	9,700	9,860	9,109	10,049	9,264	7,610	8,254	9,118	9,365	111,832	9,319
中之島→中央	10,638	11,901	10,911	11,090	11,374	10,093	11,431	10,316	8,664	9,602	9,804	10,503	126,327	10,527

レファレンス（件数）平成 25 年度よりレファレンス件数のカウント方法を変更した。

	4月	5月	6月	7月	8月	9月	10月	11月	12月	1月	2月	3月	合計	月平均	
府域 公共図書館	WEB	9	12	11	16	11	4	16	17	14	15	24	24	173	14.4
	FAX	0	1	0	0	1	0	0	0	0	0	0	2	0.2	
府域公共図書館以外	1	2	6	2	4	1	6	3	6	6	6	1	44	3.7	

●大阪府域公共図書館等との協力貸出業務担当者連絡会の開催

平成 25 年 12 月 20 日 (金) 於：大阪府立中央図書館 36 市町村・44 館 1 機関・55 名参加

●大阪府立高等学校対象協力貸出業務（試行）担当者情報交換会

平成 25 年 12 月 20 日 (金) 於：大阪府立中央図書館 5 校 5 名参加

●児童サービス担当者連絡会 3 月 14 日 (金) テーマ：書架づくりの工夫 29 自治体 33 名参加

●障がい者サービス情報交換会 3 月 26 日 (水)

- ・講演「国立国会図書館 視覚障害者用等データ収集及び送信サービス」 12 自治体 19 名参加
- ・担当者情報交換会 11 自治体+国会・15 名参加

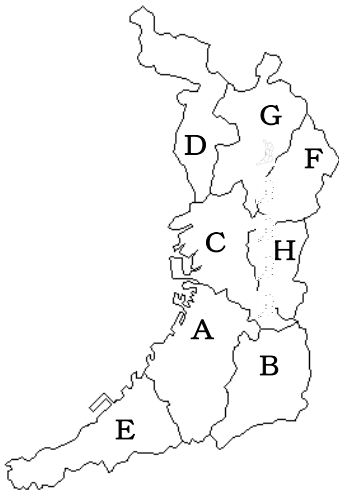
●大阪府内図書館メーリングリストの運営

●巡回相談

平成 25 年 11 月 7 日 (木) ～ 11 月 28 日 (木) 全 8 コース

●巡回コース

大阪府域を 8 コースに分け、毎週 1 回大阪府立大学と各市町村の中心館を巡回(平成 26 年 4 月 1 日現在)



コース	巡回曜日	巡回市町村名
A	水曜日	大阪府立大学→堺市→高石市→泉大津市→忠岡町→岸和田市→和泉市
B		富田林市→大阪狭山市→河内長野市→千早赤阪村→河南町→太子町
C		大阪市→松原市→羽曳野市
D	木曜日	豊中市→箕面市→池田市→豊能町→能勢町
E		貝塚市→熊取町→泉佐野市→田尻町→泉南市→岬町→阪南市
F	金曜日	門真市→寝屋川市→枚方市→交野市→四條畷市→大東市
G		守口市→摂津市→吹田市→茨木市→高槻市→島本町
H	木曜日	八尾市→藤井寺市→柏原市→東大阪市

●自治体別貸出冊数

コース	自治体名	貸出冊数	人口比
A	堺市	2,101	2.5
	高石市	928	15.9
	泉大津市	512	6.7
	忠岡町	343	19.3
	岸和田市	1,887	9.6
	和泉市	1,689	9.1
B	富田林市	2,240	19.2
	大阪狭山市	883	15.2
	河内長野市	3,128	28.6
	千早赤阪村	464	82.2
	河南町	439	26.3
	太子町	615	43.7
C	大阪市	2,610	1.0
	松原市	543	4.4
	羽曳野市	1,717	14.9
D	豊中市	2,754	7.0
	箕面市	2,551	19.0
	池田市	2,636	25.5
	豊能町	1,245	60.3
	能勢町	941	87.1

コース	自治体名	貸出冊数	人口比
E	貝塚市	1,048	11.6
	熊取町	1,093	24.4
	泉佐野市	1,334	13.4
	田尻町	2,308	270.0
	泉南市	779	12.3
	岬町	1,219	73.6
	阪南市	1,874	33.6
F	門真市	487	3.8
	寝屋川市	2,591	10.9
	枚方市	2,406	5.9
	交野市	2,339	30.5
	四條畷市	973	17.1
	大東市	284	2.3
G	守口市	684	4.7
	摂津市	457	5.4
	吹田市	3,163	8.7
	茨木市	2,433	8.7
	高槻市	1,258	3.5
H	島本町	1,481	49.0
	八尾市	1,209	4.5
	藤井寺市	423	6.4
	柏原市	1,182	16.1
東大阪市	1,628	3.2	

※1 月より、貸出冊数データの集計方法を変更した。

※人口比とは、人口千人当たりの貸出冊数

《障がいのある人へのサービス》 平成25年度



- 視覚障がい者など活字読書困難者への対面朗読の実施
- 郵送貸出(来館困難な障がい者に対する所蔵資料の貸出)
- パソコンによる図書館資料の利用提供及び利用指導
- 聴覚・言語障がい者へのFAXレファレンスの実施
- 点字版・録音版墨字図書新着案内の製作・配布
- 国立国会図書館学術文献録音サービス、視覚障害者等用データ送信サービス利用窓口

●対面朗読サービス

	4月	5月	6月	7月	8月	9月	10月	11月	12月	1月	2月	3月	合計
延べ利用者数	81	73	74	70	87	88	73	73	70	80	65	22	856
朗読実施時間数	270	247	279	236	324	279	240	235	230	279	203	69	2891
朗読実施回数	135	124	140	118	162	140	120	118	115	140	102	35	1449

●身体障がい者向け郵送貸出

	4月	5月	6月	7月	8月	9月	10月	11月	12月	1月	2月	3月	合計
郵送貸出件数	31	39	36	30	32	42	44	36	31	28	32	38	419
郵送貸出冊数	99	108	98	82	97	88	107	117	94	84	73	88	1135

●録音図書等の貸出

		4月	5月	6月	7月	8月	9月	10月	11月	12月	1月	2月	3月	合計
個人貸出	タイトル数	149	124	148	153	146	180	190	133	141	138	120	88	1710
	巻数	153	125	148	160	146	181	195	139	158	141	128	98	1772
借受貸出	タイトル数	383	284	259	261	325	357	379	357	373	393	342	330	4043
	巻数	547	457	460	444	491	638	546	548	526	685	569	630	6541
協力貸出	タイトル数	197	170	103	191	102	204	156	119	115	209	86	161	1813
	巻数	197	174	108	203	102	204	171	119	124	226	86	165	1879

※ 協力貸出とは機関・団体等への貸出

●利用者支援パソコンの利用

	4月	5月	6月	7月	8月	9月	10月	11月	12月	1月	2月	3月	合計
指導時間数	4	9	6	11	9	12	7	6	4	4	2	2	76
利用時間数	0	0	0	0	5	4	3	0	0	0	0	0	12
合計時間数	4	9	6	11	14	16	10	6	4	4	2	2	88
のべ利用者数	2	5	3	6	7	7	5	3	2	2	1	1	35

●各種研修・講習会

日程	内容	参加人数
8月22日	大阪府朗読奉仕員(ボランティア)中級養成講座	12
10月17日～11月7日	音訳研修会(全4回)	45
12月17日	大阪府内市町村図書館等障がい者サービス研修会(職員・ボランティア向け)	23
12月17日	大阪府内市町村図書館等障がい者サービス研修会～DAISYの知識(職員向け)	16
1月31日	大阪府内市町村図書館等対象DAISY図書製作に関する研修会(職員・ボランティア向け)	73
1月30日、2月18日、27日	盲ろう者向けインターネット講習会(ブレイルセンス インターネット基礎コース、インターネット活用コース、サピエ活用コース 3コース 各1回)	9
2月22日、3月8日、12日	視覚障がい者向けIT講習会(中級講座1 図書館検索コース、中級講座2 国会図書館 視覚障害者等用データ送信サービスコースA、B 各全1回)	12
3月26日	大阪府内市町村図書館等障がい者サービス情報交換会	34

※平成23年度より、複数回開催した場合の参加人数についてカウント方法を変更した

《子どもへのサービス》平成25年度

- 子どもや児童文学研究者等への資料の貸出
- 読書相談・参考調査
- おはなし会・各種行事の開催
- 「視覚障害児のためのわんぱく文庫」への支援・協力



●おはなし会

名称	実施日	内容	参加人数
おはなし会	毎水曜日	絵本の読み聞かせ・紙芝居の上演等	502
親と子のひろば たんぽぽ	第1・3金曜日	乳幼児向けおはなし会	541
おはなし会	毎土曜日	おはなし・絵本読み聞かせ・パネルシアター等	774
絵本と紙芝居の会	毎日曜日・祝日	絵本の読み聞かせと紙芝居の上演等	1,021
			計2,838

●出前おはなし会

乳児院・児童養護施設 実施回数 24回

●楽しい手話

第1・3土曜日 手話つき絵本の読み聞かせやゲーム等 参加人数 362人

●おたのしみ会

名称	実施日	内容	参加人数
なつやすみ おたのしみ会	7月15日	牛乳パックとペットボトルでたのしく作ろう！ピノキオのペンギランド	47
	8月3日	自由研究応援団 3-6年 「ほんだな2013」で自由研究にチャレンジ！	7
	8月4日	読書感想文応援団 5・6年	15
	8月9日	夏休み点字教室	14
	8月10日	自由研究応援団 1・2年 本について知ろう！（辞書引きにもチャレンジ！）	11
	8月17日	楽しい手話スペシャル	36
	8月18日	こわ〜いおはなし大会	41
	8月25日	科学あそび 音であそぼう！	38
	8月31日	夏休みおたのしみ会	112
	7月20日～8月31日	こどもおおさかはかせクイズ	1,572
ふゆやすみ おたのしみ会	12月22日	ブラックパネルシアター、大型絵本、歌、人形劇等	76
	12月21日～1月8日	こどもクイズはかせ	398
はるやすみ おたのしみ会	3月30日	♪おはなしどんどこライブ♪	58
	3月23日～4月7日	としょかんクイズ 2013 春	547
その他	4月29日～5月5日	ミニ工作「こいのぼりをかざろう！」	158
	9月23日	いろいろな国の言葉のおはなし会	23
	10月14日	科学あそび 風とあそぼう！ 科学読物研究会 西村寿雄氏	26
	12月26日	手話でたのしくおはなし会	33
	2月11日	いろいろな国の言葉のおはなし会	48
			計3,260

●入室者数 ※機械故障により、9月-3日間カウント不能。蔵書点検により、5月-4日間の閉室期間あり。

	4月	5月	6月	7月	8月	9月	10月	11月	12月	1月	2月	3月	合計
入室者数	12,635	12,006	14,235	18,194	25,438	12,311	11,790	12,009	11,413	9,699	11,519	12,508	163,757
一日平均	526	546	569	728	978	586	453	480	496	462	501	500	573

●見学・調べ学習などの参加人数

	保育所	幼稚園	小学校	合計
件数	5件	1件	12件	18件
人数	164人	70人	764人	998人

●視覚障害児のためのわんぱく文庫貸出数

	4月	5月	6月	7月	8月	9月	10月	11月	12月	1月	2月	3月	合計
点訳図書	16	7	6	19	8	27	0	8	17	2	16	2	128
点訳絵本	0	11	4	3	0	4	0	0	3	4	5	10	44

わんぱく文庫：こども資料室内に設置している絵本・児童文学の点字資料

《国際児童文学館のサービス》平成25年度



- 「児童文化の総合資料センター」として、新刊児童書を網羅的に収集。
明治以降の児童向き資料および児童関連資料の収集・保存・閲覧提供
- 「子どもの読書支援センター」として、新刊児童書に関する
情報提供・学校への読書用図書の選書等。

●イベント

実施期間	タイトル	参加人数
5月10日・11日・12日	新刊紹介講座「紹介と解説 2012年に出版された子どもの本」 (共催：一般財団法人大阪国際児童文学振興財団)	280
1月25日	平成25年度大阪府立中央図書館主催府民講座 国際児童文学館企画講演会 「養老孟司さんに聞く～子どもの未来と読書」	308

●展示

実施期間	タイトル	備考
4月2日～6月30日	「花ひらく〈カワイイ〉展 -大正ロマン・昭和モダンと少女文化-」	室内・図書館展示コーナー
7月12日～9月29日	「絵本の国の赤ずきん -グリム童話出版200周年記念-」	室内
10月11日～12月23日	「ごんぎつねとともに -新美南吉生誕100年記念-」	室内・図書館展示コーナー他
1月7日～3月29日	「ニッサン童話と絵本のグランプリ」入賞作品展 (一般財団法人大阪国際児童文学振興財団)	室内・図書館展示コーナー

●展示関連イベント

実施期間	タイトル	参加人数
8月14日	「赤ずきんちゃんのパロディを作ろう！」小学生向けワークショップ	26
7月12日～9月29日	「赤ずきんちゃん、オオカミどの絵が好き？～人気投票」	168
7月13日～9月28日 の毎週土曜日	「赤ずきんちゃんに变身！」コーナー設置(記念撮影) ※9/14のみ国際児童文学館展示コーナーで実施	138
9月14日	人形劇「てぶくろを買いに」 -新美南吉生誕100年記念-	90
10月11日～12月23日	クイズラリー「きみもちょうせん！南吉クイズ」	267

●入館者数 ※蔵書点検により、6月は4日間の閉室期間あり。

	4月	5月	6月	7月	8月	9月	10月	11月	12月	1月	2月	3月	合計
入館者数	1,484	1,727	1,270	1,894	2,263	1,702	1,680	1,677	1,578	1,139	1,213	1,418	19,045
一日平均	62	66	60	76	87	71	65	67	69	54	53	57	66

●書庫出納冊数 ※12月～3月は整理作業等のため書庫出納を一部停止

	4月	5月	6月	7月	8月	9月	10月	11月	12月	1月	2月	3月	合計	一日平均
冊数	1,626	1,575	1,746	2,171	2,521	2,902	2,329	4,128	1,081	531	2,365	1,096	24,071	83

●国際児童文学館 Web-OPAC 検索回数

	4月	5月	6月	7月	8月	9月	10月	11月	12月	1月	2月	3月	合計	一日平均
WEB	56,711	69,233	66,648	72,721	75,012	75,604	80,500	79,000	63,309	43,421	38,997	39,006	701,392	2,083
携帯	39	51	29	89	36	42	109	34	40	6	17	17	509	1.3

※1月より検索回数のカウント方法を変更。※12月28日～1月5日はシステム更新、3月12日、30日は法定点検、その他保守による利用不可の時間あり。

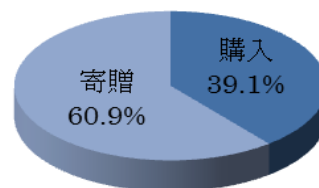
●連携事業

名称	実施日	内容	参加人数
「Join Us! 英語で遊ばしよ う！」	2月22日	近畿大学文芸学部児童英語コース学生による英語の歌とおは なしをこども資料室「おはなしのへや」で実施	26

《国際児童文学館 平成 25 年度受入統計》

				平成 25 年度 受入点数	平成 22-25 年度 累計点数
図書	日本語	児童	児童書	7,251	24,858
			マンガ	2,094	7,654
		一般	1,860	3,935	
	外国語			94	448
定刊	日本語	児童	児童書	2,236	7,075
			マンガ	1,161	3,555
		一般	2,198	6,311	
	外国語			373	808
AV資料				0	1
合計				17,267	54,645
その他ポスター・チラシ等 (登録外)				424	1,739

平成 25 年度受入点数における
購入・寄贈の割合



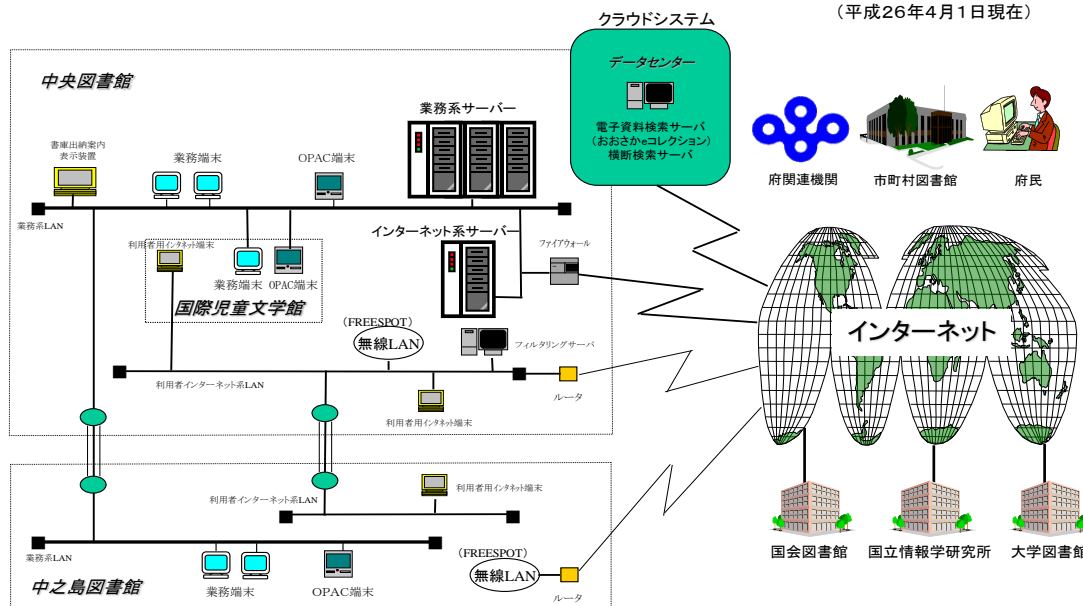
購入	6,760 点	39.1%
寄贈	10,507 点	60.9%
計	17,267 点	100%

* 移行資料約 70 万点は含まない
* 寄贈点数には故中川正文氏の遺贈資料を含む。

《大阪府立図書館コンピュータシステムハードウェア構成図》

大阪府立図書館コンピュータシステムハードウェア構成図

(平成26年4月1日現在)



《生涯学習事業》 平成25年度

事業名		実施日	内容	備考	参加数
春だから… 図書館へ行 こう！DAY	工作教室	4月29日	牛乳パックでたのしく作ろう！ 「ピノキオのびっくりへびい ちのすけ」	ピノキオ絵本で遊ぼ う会	23
	ネイチャークラフト 工作教室	5月3日	こいのぼりづくり	生駒ネイチャークラ フトクラブ	40
	パネルシアター	5月6日	「ねこのおいしゃさん」ほか		23
	第1回府民講座	5月19日	「ジンとリトルプレス」	堺達朗氏（ブックスタ ンタリオン代表）	19
	あなたのおすすめ本 のPOP広場	7月～9月	中高生のPOP作品募集		1044
	第2回府民講座	6月16日	『風土記』とはなにか	上田正昭名誉館長	216
	第3回府民講座	7月7日	『播磨国風土記』の成り立ちと特色	上田正昭名誉館長	222
	百舌鳥・古市古墳群 世界文化遺産登録推 進本部会議連携講座	6月15日	世界の王陵と百舌鳥・古市古墳群	福永伸哉（大阪大学教 授）	61
	歴史街道推進協議会 連携講座	7月20日	近代建築の愉しみ方	高岡伸一（大阪市立大 学講師）	57
夏休みは図 書館へ行こ うキャンペ ーン	キッズライフアカデ ミー	7月30日・ 31日	図書館で生活の知恵を学ぶ	協力 ACAP、関西消費者 協会	73
	水鉄砲づくり	8月3日	打ち水大作戦関連	生駒ネイチャークラ フトクラブ	91
	えほんの広場	8月20日	高校生が選ぶ絵本の広場		100
	未来展ものづくり教室	8月13日	赤外線コントロールカー	大阪府立淀川工科高校	9
	未来展ものづくり教室	8月13日	木製スプーン	大阪府立西野田工科高 等学校定時制の課程	9
	未来展ものづくり教室	8月16日	モーターで動くロボット	大阪府立大学工業高 等専門学校	10
	未来展ものづくり教室	8月16日	レインボーLEDツリー	大阪府立城東工科高校	10
	面展台製作教室	8月24日	面展台を作ろう	当館職員	20
秋だから… 図書館へ行 こう！DAY	人形劇と絵本の紹介	10月26日	人形劇「きつねのホイティ」	おはなしポップ	58
	第4回府民講座	11月2日	和泉式部と紫式部―「源氏物語」 のように生きた女 「源氏物語」 を生んだ女	山本淳子氏（京都学園 大学教授）	242
	くま司書を探せ！& 謎解きはランチのあ とでラリー	11月9日	文字集めゲームと図書館クイズ ラリー	当館職員	96
情報検索講座		7月27日	法情報に関する講習会 (1) はじめての法情報 - 調べ方の第 一步	当館職員	12
		9月20日	法情報に関する講習会 (2) 官報情報検索サービスの使い方	国立印刷局職員	21
		10月20日	法情報に関する講習会 (3) 図書館で判例を調べよう - DI-Law（法情報総合データベ ース）入門	第一法規職員	22
		12月6日	情報検索ミニ講座（日本の古典に ついて）	当館職員	10
		2月6日	情報検索ミニ講座（人物情報につ いて調べる）	当館職員	3

	生涯学習成果発表展	2月2日	出展者交流会		12
	アート魚拓体験会	1月18日	アート魚拓体験会	東洋魚拓拓正会	9
	若者ダンスカーニバル	2月9日	ダンスコンテスト		参加者 244 見学者 366
	第5回府民講座	1月25日	養老孟司さんに聞く	養老孟司 (東京大学名誉教授)	308
	第6回府民講座	3月1日	震災と復興のきずな	林勲男(国立民族学博物館准教授)	41

●共催事業

事業	実施日	内容	共催	参加数
初めてのバードウォッチング	4月29日	フィールドワーク	大阪市立自然史博物館	60
打ち水大作戦2012	8月3日	打ち水で環境を考える。水鉄砲作り ゆるキャラ集合	大阪府八尾土木事務所、 東大阪市	150
鳥坂寺再興	9月1日	智識寺と河内大橋	柏原市立歴史資料館	49
きのことえほんのおはなし	11月30日	きのご絵本の読み聞かせと学芸員からきのこの話を聞く	大阪市立自然史博物館	44
クリスマス会	12月15日	うたやおはなし、楽器の演奏など	視覚障害児のための わんぱく文庫	46
ふれあいコンサート	2月15日	びわ湖ホール四大テノールコンサート	視覚障害児のための わんぱく文庫	210

《講師派遣》 平成25年度

実施日	派遣先	内容
5月23日	桃山学院大学	図書館情報学原論「大阪府立図書館を取巻く政策環境と基本的諸施策」
7月4日	桃山学院大学	学校図書館利用論「公立図書館と学校図書館の連携」
8月9日	大阪府教育センター	10年経験者研修専用「授業づくり」研修
8月22日	(一財)大阪府視覚障害者福祉協会	大阪府朗読奉仕員中級養成講座
9月14日	熊本県教育委員会	平成25年度第2回熊本県読書応援ボランティア養成講座 「中高生世代へどうアプローチするか」
11月5日	日本図書館協会	中堅職員ステップアップ研修「レファレンスツールの評価」
11月22日	福岡県立図書館	第99回全国図書館大会福岡大会第6分科会 「障害者サービス 都道府県立図書館の役割と障害者職員が関わる意義」
12月2日、3日	国立国会図書館関西館	障害者サービス担当職員向け講座
12月4日	交野市倉治図書館	交野市子ども読書推進活動支援員養成講座
2月21日	東大阪市立盾津中学校	職業講話

《展示・資料展示》平成25年度

実施期間	タイトル
4月1日(月)～4月7日(日)	青少年読書感想画コンクール優良作品展示会 関連【資料展示】
5月21日(火)～6月2日(日)	高齢者大学同窓会東部作品展示(高齢者大学同窓会東部との共催)
6月4日(火)～6月30日(日)	百舌鳥古市古墳群の世界遺産登録をめざして
7月2日(火)～7月21日(日)	歴史街道でめぐる大阪の魅力再発見(近代建築)
7月23日(火)～7月28日(日)	統計課グラフコンクール展示【資料展示】
7月30日(火)～8月11日(日)	東大阪市平和資料展
8月13日(火)～8月25日(日)	未来展【資料展示】
8月27日(火)～9月8日(日)	智識寺と河内大橋展【資料展示】
9月10日(火)～9月29日(日)	卑弥呼の時代を描こう展【資料展示】
10月11日(金)～12月23日(月)	ごんぎつねとともに―新美南吉生誕100年記念―【資料展示】
10月29日(火)～11月10日(日)	あなたのおすすめ本のPOP広場応募作品展示【資料展示】
12月10日(火)～12月23日(月)	人権展【資料展示】
1月7日(火)～1月19日(日)	知っていますか?アート魚拓【資料展示】
1月21日(火)～2月2日(日)	生涯学習成果発表展
2月4日(火)～3月2日(日)	近畿大学卒業制作展
3月4日(火)～3月9日(日)	田辺聖子と震災展
3月4日(火)～3月9日(日)	春の写真展
3月11日(火)～3月23日(日)	統計課グラフコンクール【資料展示】
3月25日(火)～3月30日(日)	青少年読書感想画コンクール優良作品展示会 関連【資料展示】

●ミニ資料展示

実施期間	タイトル
4月2日(火)～4月29日(月)	出会いの季節に選ぶ小説
5月1日(水)～5月31日(金)	港町が舞台の日本の小説
6月1日(土)～6月30日(日)	京都が舞台の小説
7月2日(火)～7月31日(水)	芥川龍之介と芥川龍之介賞受賞作品、直木三十五と直木三十五賞受賞作品
8月1日(木)～8月30日(土)	白夜 北欧そしてロシア
9月1日(日)～9月29日(日)	坂本龍馬
10月1日(火)～10月31日(木)	古書に関する読物展
11月1日(金)～11月30日(土)	医療関連の小説
12月1日(日)～12月28日(土)	追悼:2013年に亡くなった方たちの作品
1月7日(火)～1月31日(金)	養老孟司さん著作展
2月1日(土)～2月28日(金)	読書で季節を感じませんか。二月の季語を持つ図書を集めてみました。
3月1日(土)～3月30日(日)	旅とエッセイ

●企画展示エリア

実施期間	タイトル
平成25年3月15日(金)～7月10日(水)	大正浪漫 その時代と文化
7月12日(金)～10月9日(水)	図書館 ～過去、現在、そして未来～
10月11日(金)～12月23日(月)	ごんぎつねとともに―新美南吉生誕100年記念―
1月10日(金)～3月12日(水)	歴史地震に学ぶ「震災と復興」展
3月14日(金)～6月11日(水)	あなたの? (ハテナ) を! (ナルホド) に～図書館 とことん 活用術～

●エントランスギャラリー

実施期間	タイトル
4月1日(月)～4月7日(日)	絵画展(パステルシャインアート in 関西)
4月9日(火)～4月21日(日)	大阪ユニセフ協会
4月23日(火)～4月29日(月)	自然農に関する展示(個人)
5月1日(水)～5月12日(日)	アート魚拓展(東洋魚拓 拓正会)
5月14日(火)～5月26日(日)	写真展(東部写真クラブ)
5月28日(火)～6月9日(日)	油絵展(個人)
6月11日(火)～6月23日(日)	絵画展(グループ)
6月25日(火)～6月30日(日)	東大阪環境部
7月17日(水)～7月21日(日)	絵手紙(個人)
8月13日(火)～8月25日(日)	写真展(グループ)
9月18日(水)～9月24日(火)	連結短歌・俳句(個人)
10月8日(火)～10月20日(日)	JICAボランティア活動の紹介展(JICA大阪)
11月12日(火)～11月24日(日)	絵画展(大阪形象派)
11月27日(水)～12月8日(日)	写真展(東部写真クラブ)
12月10日(火)～12月23日(月)	人権展
1月15日(水)～1月24日(金)	防災画コンクール(大阪府危機管理室)
1月7日(火)～1月13日(月)	自然農に関する展示(個人)
2月25日(火)～3月2日(日)	景観・みどりまちなみ写真展(府総合計画課)
2月4日(火)～2月21日(金)	生活排水対策啓発パネル展示(環境農林水産部)
3月4日(火)～3月16日(日)	写真展(個人)
3月18日(火)～3月23日(日)	若者ダンスカーニバル写真展(個人)
3月25日(火)～3月30日(日)	布施高校美術部

●展示のための資料貸出

展示会名	展示期間	場所	出展資料名
「ブラティスラヴァ世界絵本原画展 -広がる絵本のかたち」	5月18日(土)～ 6月30日(日)	足利市立美術館	『とびだすまんが 鉄人28号』ほか 9点
企画展示コーナー「親子劇場にちな む妖怪たち」	6月7日(金)～ 8月25日(日)	国立文楽劇場	『金太郎一代記』ほか4点
「バレエ・マンガ～永遠なる美しさ ～展」	7月13日(土)～ 9月23日(月)	京都国際マンガミュージ アム	「少女」(光文社)11巻9号 ほか29 点
「子どもの本に見る科学の不思議 展」	7月20日(土)～ 8月4日(日)	EXPO'70パビリオン1階 ホワイエ(万博公園内)	「子供の科学[第1次]」2巻3号 ほか118点
「いきもの いっぱい 大阪湾 ～フナムシからクジラまで～」	8月1日(木)～ 9月3日(火)	大阪市立自然史博物館	「海軍海図(和泉灘及播磨灘)」1冊
「生誕100周年記念 中原淳一展」	9月14日(土)～ 11月3日(日)	刈谷市美術館	「新少女」2巻11号 ほか17点
「井上洋介図鑑展 漫画、タブロー、 絵本」	1月11日(土)～ 2月23日(日)	刈谷市美術館	「母の友」203号 ほか23点

6件 206点(国際児童文館)
1件 1点(図書館)

●出版・放送関係への資料提供

提供資料名	出版物・番組名	出版・製作者名
『日本の少女』4巻6号	「第三文明」2013年7月号	第三文明社
『コードモノクニ』1巻1号	「トラベルMOOK シング倶楽部『名曲の舞台を訪ねて』」	交通新聞社
『幼年画報』3巻5号	『「あやとり」(子どもに伝えたい伝承遊びシリーズ)』	文溪堂
『PETER PAN IN KENSINGTON GARDENS <OXFORD WORLD'S CLASSICS>ほか』	『子どもの本 100問100答』	創元社
『JOBK ニュース』68号	「生ける伝説 きわめびと」	NHK 大阪放送局
『コードモノクニ』創刊号	『日本の美術全集 第17巻 前衛とモダン』	小学館
ホームページ(トップ画像・地下書庫見学ツアーのページ)	『図書館のしごと よりよい利用をサポートするために』	読書工房
『現代庭園図説』	『大阪の近代 大都市の息づかい』	東方出版
『(煤煙防止研究会)会報』大正3年1月	『新修大阪市史 史料編第15巻 近代 2』	大阪市史編さん所
『方面』第14巻10号、15巻6号	『新修名古屋市史 資料編 近代3』	名古屋市政資料館
ホームページ(YA!YA!YA!べんりやん図書館 トップページ、手話でたのしくおなはし会のページ)	『JLA 図書館情報学テキストシリーズⅢ 6 児童サービス論』	日本図書館協会
『広安門』	「NNN ドキュメント 死してなお」	読売テレビ

12件 192点(国際児童文学館)
17件 32点(図書館)

《研修》平成25年度

●図書館職員対象

◇大阪府図書館司書セミナー

実施日	内容	参加数
7月4日	大阪府図書館司書セミナー【基本編】	69
10月25日	講演「図書修理の手ほどき」 (NPO 法人 書物研究会 代表理事 板倉正子氏)	78
10月30日	講演「“点字図書館”がなくなる日は来るのか?!～視覚障害情報提供サービスの目指すもの～」 (社会福祉法人 日本ライトハウス情報文化センター 館長 竹下亘氏)	31
11月13日	講演「ネットワーク時代のレファレンスサービスについて」 (明治大学 文学部 教授 齋藤泰則氏)	77
11月29日	情報提供「第2次大阪府子ども読書活動推進計画の具体的方策の取組み状況について」 (大阪府教育委員会 首席社会教育主事 川端康之氏) 講演「子どもの理解能力を育む絵本の役割」 (名古屋経営短期大学 非常勤講師 清水美智子氏)	68
12月5日	講演「地域の知的生活を維持するための「本」と「読者」を繋ぐコミュニティ作り」 (株式会社隆祥館書店 取締役営業部部長 二村知子氏)	76
12月11日	講演「戦略をつくる, 実行する, 未来をつくる: 図書館のデータを活かす」 (十文字学園女子大学 講師 石川敬史氏)	40

◇情報検索出前講習 (府立図書館から府内図書館での職員研修に講師を派遣)

実施日	実施場所	内容	参加数
5月31日	豊中市立教育センター	伝統的レファレンス手法とインターネット情報の活用 事例を即して	14
10月31日	島本町立図書館	伝統的レファレンス手法とインターネット情報の活用 事例を即して	9
11月29日	阪南市立図書館	インターネットを利用したレファレンス・サービス【入門編】	11
12月19日	松原市民松原図書館	インターネット情報を駆使して的確な情報にたどり着く	16
2月25日	富田林市立中央図書館	本とインターネットの情報を使って、正確かつ迅速な回答をする	11

◇近畿公共図書館協議会総会特別講演会

実施日	内容	参加数
7月12日	講演「いま、出版をやるといふこと」(ミシマ社代表 三島邦弘氏)	36

- ◇児童サービス基本研修（大阪公共図書館協会より依頼） 5月17日 36名参加
 ◇児童サービス中級研修（大阪公共図書館協会より依頼） 9月13日 12名参加

◇児童サービス実務研修（大阪公共図書館協会より依頼）

実施日	内容	参加人数
11月19日	「研修会プログラムについて」 (一般財団法人大阪国際児童文学振興財団 主任専門員 土居安子氏)	21
12月13日	ワークショップ「研修会の実践」 (一般財団法人大阪国際児童文学振興財団 主任専門員 土居安子氏)	22

◇子どもの読書推進活動支援員養成講座

実施日	内容	参加人数
9月19日	「はじめてのおはなし会～初心者のためのおはなし会講座」 (午前の部・午後の部)	33 31
2月28日	子どもの読書活動支援員養成講座in千早赤阪村「はじめてのおはなし会～初心者のためのおはなし会講座」	22

◇参考業務実務研修(大阪公共図書館協会より依頼)

実施日	内容	参加人数
2月18日	参考業務基本研修(一般資料)	10
2月12日 2月21日 2月26日	専門別参考業務実務研修(人文関係資料、社会自然関係資料、こども関係資料)	7

◇公立図書館と学校との合同研修

実施日	内容	参加人数
8月22日	講演「神戸市立図書館と小中学校との連携」 (神戸市立中央図書館利用サービス課市民サービス係 小倉さつき氏、波多野麻里氏)	76
8月28日	講演「学校現場での DAISY 教科書・図書の活用事例～通常学級と通級指導教室の連携を中心に～」 (香芝市立下田小学校教諭 通級指導教室担当 芳倉優富子氏) (香芝市立関屋小学校教諭 岡田恵未氏) (NPO 法人 NaD(奈良 DAISY の会)理事長 濱田滋子氏)	72
9月25日	講演「「考える力」をはぐくむ図書館」 (大阪府立四條畷高等学校学校長 清水隆氏) (大阪府立四條畷高等学校学校司書 宮地燕子氏)	60

- ◇大阪府内市町村図書館等障がい者サービス研修 12月17日 39名参加
 ◇DAISY 図書製作研修 1月31日 11自治体+支援学校2校・大学1校 73名参加

- ◇障がい者サービス担当職員向け講座実習（社団法人日本図書館協会より依頼）12月4日 6名参加

●教員対象

実施日	内容	参加人数
8月9日	10年経験者研修（大阪府教育センターより依頼）	27
7月23、24日	社会体験研修（大阪府教育センターより依頼）	5
7月25、26日	社会体験研修（大阪府教育センターより依頼）	4
7月25日、8月7日	企業等体験研修（東大阪市教育センターより依頼）	2
7月30、31日	社会体験研修（大阪府教育センターより依頼）	4
8月1、2日	社会体験研修（大阪府教育センターより依頼）	4
8月13、14日	社会体験研修（大阪府教育センターより依頼）	3
8月13、14日	企業等体験研修（東大阪市教育センターより依頼）	2
8月22、23日	社会体験研修（大阪府教育センターより依頼）	4

●図書館実習・職業体験

実施期間	内容	参加人数
8・9月(5校)(6日×2回) 10月(2校)(1日×1回)	大学生 図書館実習	13
10月(5日×1回)	大学生 インターンシップ	1
6月(3日×1回) 7月(3日×1回)	大阪府立芦原高等職業技術専門学校 職場実習	5
7・8月(2日×5回)	高校生 大阪府インターンシップ	19
6・10～2月(2日×9回) 11月(1日×1回)	中学生 体験学習	31

●館内職員研修

実施期間	内容	参加人数
4月11日	転入職員研修	6
4月25日～3月27日	手話研修 初級講座(第4木曜日 全13回)	延べ65
5月2日～3月20日	手話研修 中級講座(第1・第3木曜日 全22回)	延べ91
7月11日	J DreamIIIの基本操作・実習	19
8月8日	「DI-Law.com 第一法規法情報総合データベース」の概要と操作	19
8月8日	障がい者支援室業務説明および研究発表	26
9月12日	人権研修	64
9月12日	第1回消防訓練	78
10月10日	行き過ぎた苦情等に対する対応について	69
11月14日	視覚障がい者接遇研修および館外研修参加報告	32
12月10日～19日	図書館新システム操作研修	延べ264
1月9日	国立国会図書館図書館向けデジタル化資料送信サービスについて	54
1月9日	出張報告およびレファレンス事例報告	32
2月13日	個人情報保護研修・レファレンス研修	38
3月13日	第2回消防訓練	89
3月14日	システムトラブル時の対応について	33

《見学視察等の受入れ》平成25年度

●スクールサービスデイ

実施日	内容	参加人数
5月9日	大阪府立八尾北高等学校 3年生 課題研究	228
10月10日	東大阪市立成和小学校 3年生 おはなし会(図書館の利用説明含む)、館内見学、自由読書、障がい者サービスの説明	207
11月14日	東大阪市立盾津中学校 1年生 ミニイベント、自由読書	352

●見学視察

	図書館関係	行政機関	学校生徒	その他	合計
国内	85人(19件)	2人(1件)	902人(41件)	558人(33件)	1,547人(94件)
海外	-	-	-	1人(1件)	1人(1件)

●地下書庫見学ツアー

	4月	5月	6月	7月	8月	9月	10月	11月	12月	1月	2月	3月	合計
参加人数	18	5	13	24	30	15	14	9	17	8	12	12	177

大阪府立中央図書館

所在地 577-0011 東大阪市荒本北1-2-1
電話 06(6745)0170(代表)
URL <http://www.library.pref.osaka.jp/>
Twitter <http://twitter.com/info86240619>

開館時間

[閲覧室および会議室]

- ・火曜日～金曜日 午前9時～午後7時
(こども資料室と国際児童文学館は、午前9時～午後5時)
- ・土曜日・日曜日・祝日 午前9時～午後5時
(会議室は、午前9時～午後4時)

[ホール]

- ・火曜日～日曜日 午前9時～午後9時

休館日

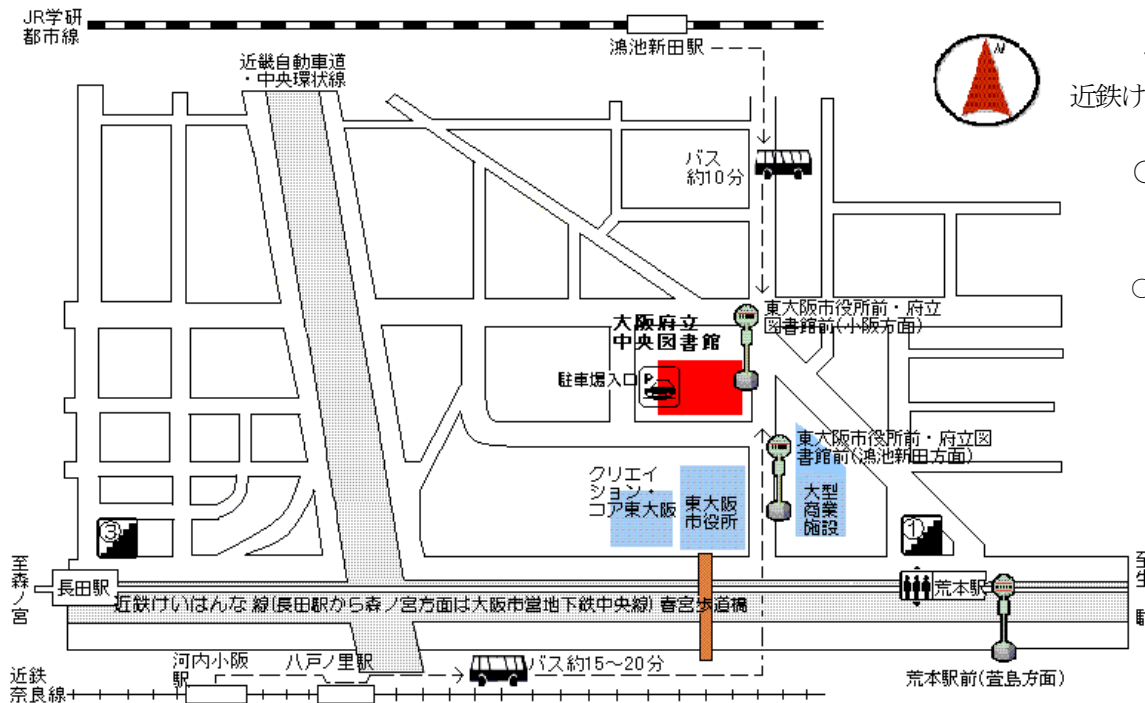
[閲覧室および会議室]

- ・毎週月曜日(祝・休日の場合は開館、翌日を振替休館)
- ・毎月第2木曜日(7・8月は除く)
- ・年末年始(12月29日～1月4日)

[ホール]

- ・毎週月曜日(祝・休日の場合は開館、翌日を振替休館)
- ・年末年始(12月29日～1月4日)

※ 蔵書点検中は、ご利用いただけない室・資料があります。

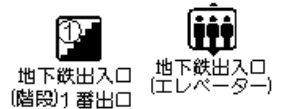


交通機関

近鉄けいはんな線(地下鉄中央線)

- 荒本駅下車
1号出口から北西へ
約400m
 - 長田駅下車
3号出口から北東へ
約1000m
- 東大阪市役所北側

凡例



大阪府立中之島図書館

所在地 530-0005 大阪市北区中之島1-2-10
URL 中央図書館と同じ
電話 06(6203)0474(代表)
 大阪関係資料について
 06(6203)0473(直通)
 ビジネス関係資料について
 06(6203)4150(直通)
交通機関 京阪電鉄・地下鉄御堂筋線 淀屋橋駅 下車
 1号出口から北東へ 約300m
 京阪中之島線「大江橋」 東へ約300m
 京阪中之島線「なにわ橋」 西へ約300m
 ※大阪市府所東隣

